

**INFORME DE EJECUCIÓN PRESUPUESTARIA  
DE LA ADMINISTRACIÓN PÚBLICA NACIONAL**

Abril 2024

## ÍNDICE

<b>RESUMEN EJECUTIVO</b> .....	3
<b>1. INGRESOS</b> .....	7
<b>2. GASTOS</b> .....	10
<b>Apartado sobre Prestaciones a la Seguridad Social</b> .....	15
<b>Apartado sobre Transferencias Corrientes</b> .....	18
- <b>Subsidios</b> .....	20
- <b>Transferencias a Provincias y Municipios</b> .....	21
- <b>Otras Transferencias Corrientes</b> .....	22
<b>Apartado sobre Gastos de capital</b> .....	23
<b>3. RESULTADOS</b> .....	25
<b>4. EJECUCIÓN DEL PRESUPUESTO</b> .....	26
<b>4.1 Ejecución por jurisdicción</b> .....	27
<b>4.2 Modificaciones Presupuestarias</b> .....	28
<b>ANEXO</b> .....	31

## RESUMEN EJECUTIVO

- **Ingresos:** En abril de 2024 los ingresos totales de la Administración Pública Nacional (APN) ajustados por inflación<sup>1</sup> (AxIPC) presentaron una caída de 2,9% ia. en relación al mismo mes del año anterior, la cual resulta mucho más moderada que la evidenciada en marzo (-12,8% ia. AxIPC), y en línea con la registrada en los primeros tres meses del año (-2,7% ia. AxIPC).

Esta retracción se explica por la tendencia contractiva de las Contribuciones a la Seguridad Social, que mostraron una caída del 18,8% ia. AxIPC (3,6 puntos porcentuales menor a la caída del primer trimestre), que fue prácticamente compensada por el comportamiento de los Ingresos Impositivos, que experimentaron una variación positiva (3,4% ia. AxIPC).

En el acumulado del primer cuatrimestre del año los Ingresos Totales de la Administración Nacional evidenciaron una reducción interanual del 2,7% AxIPC, como consecuencia de la retracción en las Contribuciones a la Seguridad Social del 21,5% ia. AxIPC, parcialmente compensada por el incremento del 6,6% ia. AxIPC de los Ingresos Impositivos.

En lo referido a la recaudación de impuestos, se destacan:

- el fuerte aumento del Impuesto PAIS (431,5% ia. AxIPC), a raíz de la ampliación de la base imponible del tributo, del incremento de su alícuota -pasó de 7,5% a 17,5%- y del aumento del tipo de cambio;
  - el incremento de los Derechos de Exportación (69,1% ia. AxIPC), consecuencia también del aumento del tipo de cambio y de la baja base de comparación, ya que en 2023 incidió negativamente la sequía;
  - la retracción de Ganancias, que experimentó una disminución del 36,4% ia. AxIPC; y
  - el Impuesto al Valor Agregado (IVA), que presentó una variación negativa del 1,5% ia. AxIPC, producto del crecimiento de su recaudación durante el primer bimestre (+17,1% ia. AxIPC) y por la merma registrada en los últimos dos meses (-17,2% ia. AxIPC).
- **Gastos:** En abril, los Gastos Totales devengados de la Administración Nacional mostraron una contracción del 24,8% ia. AxIPC respecto a igual mes de 2023, que resulta menor a la verificada en marzo (-40,6% ia. AxIPC) y también a la acumulada durante el primer trimestre

<sup>1</sup> El incremento interanual del IPC de abril fue de 289,4% (vs. abril de 2023), mientras que la variación del índice promedio del primer cuatrimestre fue del 278,0% (respecto del índice promedio del mismo período de 2023).

de 2024 (-29,7% ia. AxIPC) Si se excluye el pago de los intereses de la deuda, se verifica que el gasto primario se contrajo en términos interanuales un 22,4% AxIPC.

Todas las partidas del gasto experimentaron disminuciones significativas, aunque menores a la de los meses previos, e incluso las transferencias corrientes al Sector Privado mostraron un moderado incremento (4,8% ia. AxIPC). Se destacan las retracciones en el Gasto de Capital (74,2% ia. AxIPC) y, dada su relevancia en la estructura de gastos, en las Prestaciones de la Seguridad Social (22,7% ia. AxIPC).

En el **acumulado del primer cuatrimestre del año**, los Gastos Totales de la Administración Nacional presentaron una caída de 28,5% ia. AxIPC, que se acentúa en casi 4 puntos porcentuales si se detraen los pagos en concepto de intereses, verificándose que el gasto primario se contrajo un 32,3% ia. AxIPC.

El análisis desagregado muestra disminuciones importantes de las Prestaciones de la Seguridad Social (32,4% ia. AxIPC), de las Transferencias Corrientes (28,6% ia. AxIPC) y de las Remuneraciones (15,6% ia. AxIPC), así como una drástica contracción del 80,8% ia. AxIPC de los Gastos de Capital, lo que denota una virtual paralización de la Inversión Pública, y en particular, de las Transferencias de Capital a Provincias, que se redujeron un 96,3% ia. AxIPC.

- **Resultados: En abril de 2024**, a diferencia del mes anterior, la ejecución del presupuesto arrojó un superávit financiero y uno primario de \$154.990 millones y \$469.022 millones, respectivamente.

Este resultado implica que **el primer cuatrimestre de 2024** concluya con un superávit financiero que asciende a \$836.219 millones, que se contrapone al déficit de \$1.869.509 millones registrado durante el mismo período de 2023, y con un resultado primario superavitario de \$3.906.790 millones versus un déficit de \$1.017.900 millones obtenido en igual lapso de 2023.

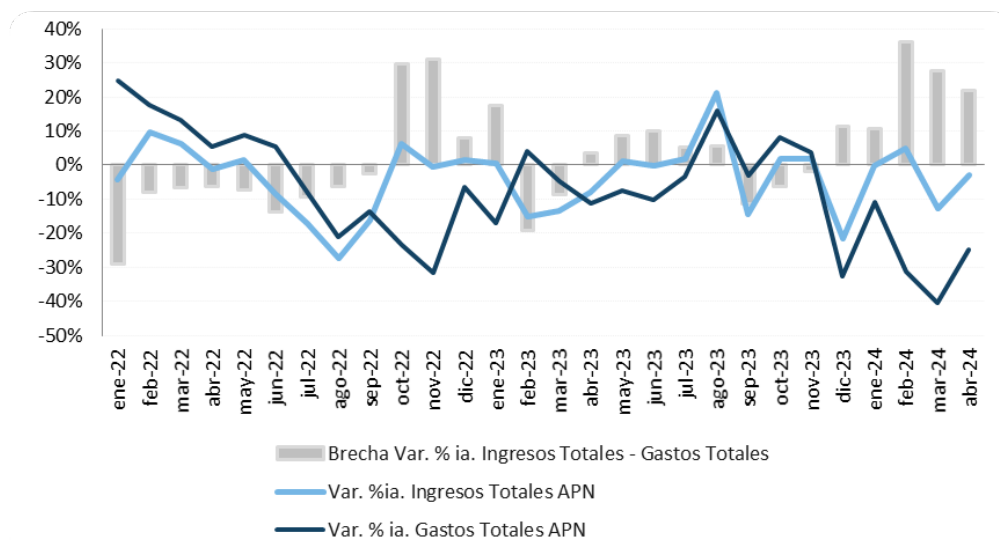
Medido como proporción de los Ingresos Totales, el resultado financiero positivo acumulado entre enero y abril de 2024 representó el 3,8% del total de recursos de ese mismo período, mientras que el déficit financiero del primer cuatrimestre de 2023 había sido equivalente al 30,7% de los Ingresos Totales, lo que implica una notable mejora equivalente a 34,5 puntos porcentuales. En otras palabras, la mejora del resultado equivale a poco más de un tercio de todos los ingresos percibidos en el período.

- **Dinámica Fiscal:** A partir de diciembre de 2023 se produjo una reversión de la brecha entre las tasas de crecimiento de los ingresos y de los gastos totales respecto a lo acontecido

durante los meses de octubre y noviembre pasados, cuando las erogaciones crecían a un ritmo mayor que los recursos.

### VARIACIÓN INGRESOS<sup>2</sup> vs. GASTOS

– ajustados por IPC –



A su vez, durante los cinco primeros meses del nuevo Gobierno se observa que los gastos experimentaron variaciones interanuales negativas (o sea, por debajo de la inflación), a diferencia de los ingresos, que oscilaron entre caídas y crecimientos moderados.

En particular en abril, se observa que se redujo el ritmo de caída interanual tanto de los Gastos como de los Ingresos, siempre respecto de las reducciones observadas en marzo.

- **Ejecución del Presupuesto:** Durante el primer cuatrimestre del año, la Administración Nacional devengó el 39,1% del presupuesto vigente al 30 de abril de 2024 (incluye la ampliación presupuestaria aprobada mediante el DNU N° 280/2024 del 27 de marzo, que incrementó en un 36% el presupuesto inicial) (ver Apartado 4. Ejecución del Presupuesto).

Esta ejecución se encuentra casi diez puntos porcentuales por encima de la ejecución promedio de la serie 2015-2024 (ver gráfico en Apartado 4. Ejecución del Presupuesto), circunstancia que, sumada al hecho de que la inflación prevista para este año es superior a

<sup>2</sup> Se excluyen los ingresos excepcionales correspondientes a: i) al Aporte solidario, extraordinario y por única vez vinculado a los patrimonios de las personas humanas (Ley N° 27.605) que si bien siguen percibiéndose en la actualidad de manera marginal, la mayor recaudación se dio entre los meses de mayo y septiembre de 2021 (\$197.027 millones); y ii) a los Derechos Especiales de Giro (DEGs) provenientes de la asignación extraordinaria que efectuó el FMI en el contexto de la crisis global por la pandemia del COVID-19 durante el mes de septiembre de 2021.

la de los años anteriores, lleva a concluir que en los próximos meses se producirán nuevas ampliaciones del presupuesto global de gastos.

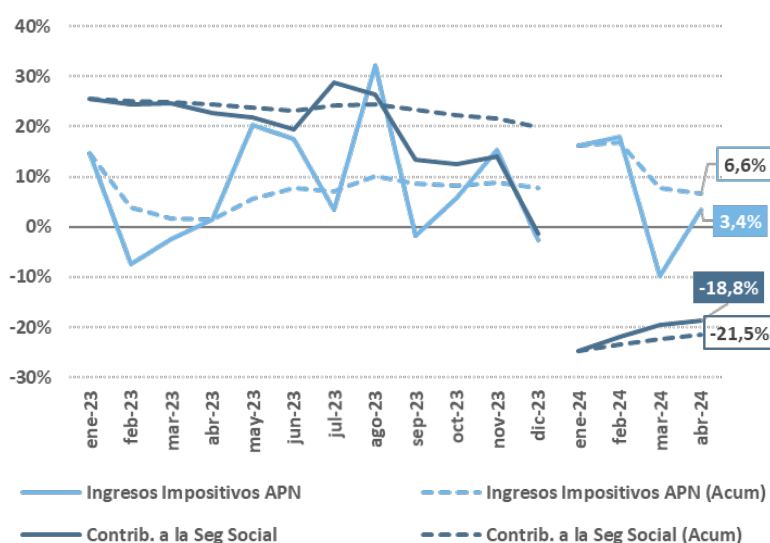
## 1. INGRESOS

En el mes de abril de 2024, los Ingresos Totales percibidos por la APN llegaron a \$6.190.203 millones, lo que representa un incremento nominal de 278,3% respecto al mismo mes de 2023. Sin embargo, al incorporar la evolución de la inflación, surge que los Recursos Corrientes y de Capital cayeron un 2,9% ia. AxIPC respecto a abril de 2023.

Los Ingresos Corrientes, que explican casi la totalidad de los recursos de la APN, ascendieron a \$6.190.110 millones, siendo la recaudación impositiva el principal componente de este agregado (representa el 63,6% del total), seguida por las Contribuciones a la Seguridad Social (explican el 28,0% del total).

### DINÁMICA DE LOS INGRESOS TRIBUTARIOS Y LAS CONTRIBUCIONES A LA SEG. SOCIAL

- en porcentaje, ajustados por IPC-



Al analizar las variaciones respecto al mismo mes del año pasado, se observa que los ingresos impositivos mostraron un leve crecimiento del 3,4% ia. AxIPC, luego de la marcada contracción ocurrida en marzo del 9,8% ia. AxIPC. Ello fue consecuencia del comportamiento de los siguientes tributos:

- Impuesto PAIS (+424,0% ia. AxIPC), producto de la ampliación de su base imponible dispuesta a través del Decreto N°377/2023, del incremento de su alícuota (pasó del 7,5% al 17,5%) como así también del incremento del tipo de cambio. El aumento registrado durante el mes de abril fue 47,5 p.p inferior al registrado durante el mes de marzo

(+471,5% ia. AxIPC), mes en el cual se observó el mayor incremento del tributo en los primeros cuatro meses del año.

- Derechos de Exportación (+58,4% ia. AxIPC), que registraron un significativo incremento interanual como resultado del aumento de la liquidación de exportaciones asociada al mayor nivel del tipo de cambio oficial y a la baja base de comparación del correspondiente mes de 2023 producto de la sequía ocurrida en dicho año.
- Ganancias, que tuvo una reducción del 28,5% ia. AxIPC producto del aumento del mínimo no imponible dispuesto por la Ley N° 27.725,
- Impuesto a los Créditos y Débitos con una contracción del 15,8% ia. AxIPC.
- IVA, que concentra algo más de un tercio de los recursos tributarios, mostró una caída interanual del 4,6% AxIPC.
- Derechos de Importación y Tasa Estadística con una merma del 1,0% ia. AxIPC.
- Resto de Impositivos, que se redujeron 5,6% ia. AxIPC.

**Cuadro 1**  
**INGRESOS CORRIENTES Y DE CAPITAL**  
- en millones de pesos -

	Abril 2023	Abril 2024	Var % i.a	Var % i.a (Ajust. x IPC)	Acum 2023	Acum 2024	Var % i.a	Var % i.a (Ajust. x IPC)
<b>INGRESOS CORRIENTES</b>	<b>1.611.661</b>	<b>6.190.110</b>	<b>284,1%</b>	<b>-1,4%</b>	<b>6.032.187</b>	<b>22.200.810</b>	<b>268,0%</b>	<b>-2,1%</b>
Ingresos impositivos	978.080	3.937.576	302,6%	3,4%	3.589.735	14.326.582	299,1%	6,6%
IVA neto de reintegros	393.095	1.460.064	271,4%	-4,6%	1.378.744	5.060.912	267,1%	-1,5%
Ganancias	163.296	454.665	178,4%	-28,5%	651.315	1.562.549	139,9%	-36,4%
Débitos y créditos	183.196	600.620	227,9%	-15,8%	661.763	2.282.678	244,9%	-8,0%
Derechos de exportación	53.856	332.207	516,8%	58,4%	234.363	1.463.448	524,4%	69,1%
Derechos de importación y Tasa Estadística	69.101	266.429	285,6%	-1,0%	257.925	995.684	286,0%	4,3%
Impuesto PAIS	23.852	486.667	-*	424,0%	94.411	1.900.661	-*	431,5%
Resto impositivos	91.684	336.923	267,5%	-5,6%	311.214	1.060.650	240,8%	-21,3%
Contribuciones a la Seg. Social	548.187	1.734.115	216,3%	-18,8%	2.079.726	6.166.853	196,5%	-21,5%
Ingresos no impositivos	38.516	156.846	307,2%	4,6%	137.290	487.400	255,0%	-6,5%
Venta de Bienes y Servicios	3.009	12.573	317,9%	7,3%	11.908	37.784	217,3%	-17,2%
Rentas de la Propiedad	39.596	345.166	771,7%	123,9%	206.219	1.141.902	453,7%	44,0%
Transferencias corrientes	4.274	3.835	-10,3%	-77,0%	7.308	40.289	451,3%	64,8%
<b>INGRESOS DE CAPITAL</b>	<b>24.838</b>	<b>93</b>	<b>-99,6%</b>	<b>-99,9%</b>	<b>52.664</b>	<b>23.261</b>	<b>-55,8%</b>	<b>-86,9%</b>
Dism. de la Inversión Financiera	15	40	169,4%	-30,8%	31	67	115,3%	-44,7%
Otros	24.823	53	-99,8%	-99,9%	52.633	23.194	-55,9%	-86,9%
<b>INGRESOS TOTALES</b>	<b>1.636.499</b>	<b>6.190.203</b>	<b>278,3%</b>	<b>-2,9%</b>	<b>6.084.851</b>	<b>22.224.072</b>	<b>265,2%</b>	<b>-2,7%</b>

Fuente: ASAP, en base al SIDIF. Fecha de corte de la información: 07/05/2024.

-\* - : Porcentaje mayor a 1000.

Las Contribuciones a la Seguridad Social, continuaron con el comportamiento negativo que viene manifestándose desde diciembre de 2023, y tuvieron una caída del 18,8% ia. AxIPC.



Las Rentas de la Propiedad, las cuales significan casi el 6% del total de ingresos corrientes, crecieron 123,9% ia. AxIPC respecto al mismo mes del año pasado.

Adicionalmente, aunque con una incidencia muy reducida en términos cuantitativos, la Venta de Bienes y Servicios y los Ingresos no Impositivos mostraron incrementos de 7,3% ia. AxIPC, y 4,6% ia. AxIPC respectivamente, mientras que las Transferencias Corrientes se contrajeron un 77,0% ia. AxIPC.

Los Ingresos de Capital, que explican apenas el 0,1% de los ingresos totales, tuvieron una disminución muy significativa del 99,9% ia. AxIPC.

De manera similar, **durante el primer cuatrimestre del año** los Ingresos Totales de la APN ajustados por inflación cayeron levemente respecto al mismo período del año anterior (-2,7% ia.). Teniendo en cuenta su participación en la estructura de los recursos, los rubros más relevantes mostraron la siguiente evolución:

- La recaudación tributaria, que representó el 64,5% del total de los recursos de la Administración Nacional, creció 6,6% ia. AxIPC, como resultado de un fuerte incremento en el producido por el Impuesto PAIS (431,5% ia. AxIPC) y de los tributos asociados al comercio internacional, con subas del 69,1% ia. AxIPC y de 4,3% ia. AxIPC para los Derechos de Exportación e Importación y Tasa Estadística, respectivamente.

En sentido inverso, la recaudación por Ganancias se contrajo un 36,4% ia. AxIPC como consecuencia de la acumulación de menores retenciones a trabajadores que se desempeñan bajo relación de dependencia (Ley N°27.725) y en el Resto de los Ingresos Impositivos, se registró una caída del 21,3% ia. AxIPC, mientras que el impuesto a los Créditos y Débitos cayó un 8,0% ia. AxIPC.

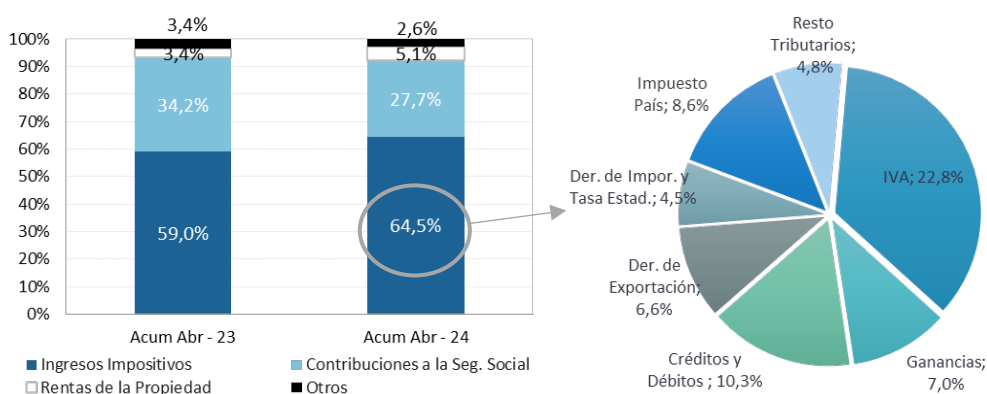
Por su parte, el IVA presentó una leve reducción del 1,5% ia. AxIPC durante el primer cuatrimestre, producto de variaciones positivas del 14,4% y 20,9% ia. AxIPC para los meses de enero y febrero respectivamente, seguidas de variaciones negativas de mayor cuantía en marzo y abril.

- Por su parte las Contribuciones a la Seguridad Social, con una participación del 27,7% sobre el total de los ingresos, experimentaron una contracción de 21,5% ia. AxIPC, como consecuencia del rezago de los salarios respecto a la evolución del IPC.
- Las Rentas de la Propiedad, que aportaron el 5,1% del total de los Ingresos de la APN, experimentaron un crecimiento interanual de 44,0% AxIPC, producto del comportamiento de los Intereses por Préstamos, los cuales tuvieron subas del 405,2%

- ia. AxIPC y de los obtenidos por Arrendamientos de Tierras y Terrenos (+44,2% ia. AxIPC), pero parcialmente compensado por los Intereses obtenidos por Depósitos y por Títulos y Valores, los cuales presentaron mermas de 90,1% y 49,2% ia. AxIPC, respectivamente.
- Asimismo, durante los primeros cuatro meses del año, la Administración Nacional no recibió giro de utilidades ni adelantos transitorios por parte del Banco Central (BCRA).
- En el período analizado, los Ingresos de Capital mostraron una enorme caída del 86,9% ia. AxIPC, explicado por menores fondos percibidos a través de las transferencias de capital del Fondo Fiduciario del Sistema de Infraestructura de Transporte, los cuales se redujeron 90% ia. AxIPC, respecto al mismo periodo de 2023.

**COMPOSICIÓN DE INGRESOS TOTALES Y TRIBUTARIOS**

- en % -



Debe señalarse que la composición de los recursos de la APN correspondiente al primer cuatrimestre de 2024 difiere de la que rigió durante los primeros cuatro meses de 2023, observándose un incremento en la participación de los recursos impositivos (+5,5 p.p) explicado, mayoritariamente, por el significativo aumento en la recaudación del Impuesto PAIS y los impuestos asociados al Comercio Exterior, en detrimento de la participación de las Contribuciones a la Seguridad Social (-6,5 p.p) como principales fuentes de ingresos, que evidenció una gran retracción, al pasar de representar el 34,2% al 27,7% de los ingresos totales.

**2. GASTOS**

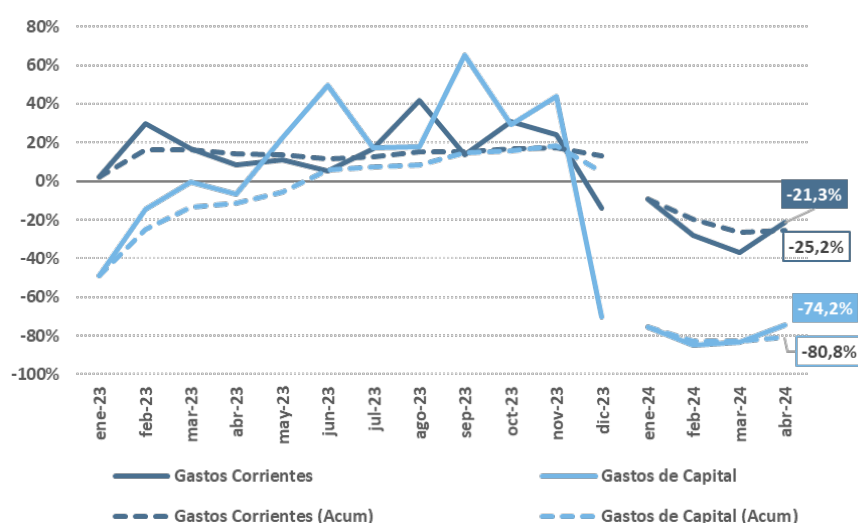
**Durante el mes de abril 2024**, el Gasto Total devengado de la APN ascendió a \$6.035.213 millones y, si bien nominalmente fue un 192,8% superior a lo ejecutado en igual mes de 2023, resultó un 24,8% inferior cuando se lo ajusta por la variación del IPC.

Las erogaciones corrientes, que en el cuarto mes del año representaron el 93,4% del total del gasto, mostraron una contracción de 21,3% ia. AxIPC, mientras que la caída de los gastos de capital ascendió al 74,2% ia. AxIPC.

Si se excluyen los pagos en concepto de Intereses de la Deuda (que evidenciaron una merma de 51,8% ia. AxIPC) surge que el Gasto Primario experimentó una caída de 22,4% ia. AxIPC.

### DINÁMICA DE LOS GASTOS CORRIENTES Y DE CAPITAL

- variaciones porcentuales, ajustados por IPC -



El análisis de los principales conceptos del Gasto arroja que en abril se registraron variaciones negativas en casi la totalidad de las partidas:

- Las Transferencias Corrientes mostraron una caída de 14,8% ia. AxIPC, que se sustenta en la reducción de las destinadas a las Provincias (-86,0% ia. AxIPC), a las Empresas Públicas, Fondos Fiduciarios y Otros Entes del Sector Público (-39,1% ia. AxIPC), a las Universidades (-20,6% ia. AxIPC) y en menor medida, las destinadas al Sector Externo (-10,0% ia. AxIPC). Las transferencias orientadas al Sector Privado presentaron un incremento de 4,8% ia. AxIPC como consecuencia de que, por primera vez en el año, se observó un crecimiento significativo de los fondos transferidos a CAMMESA (+88,1% ia. AxIPC) a fin de comenzar a regularizar la deuda que tiene el Estado Nacional con la empresa encargada de intervenir en el mercado eléctrico mayorista. Sin embargo, esta variación positiva no resultó suficiente para compensar la caída anteriormente señaladas (ver Apartado sobre Transferencias Corrientes).

- Las Prestaciones de la Seguridad Social mostraron una muy significativa contracción del 22,7% ia. AxIPC, aunque inferior a la caída de 36,9% ia. AxIPC observada durante el mes de marzo. Este comportamiento refleja que a partir de abril (y hasta el mes de junio), el gobierno decidió otorgar incrementos mensuales en las jubilaciones y pensiones en el marco de la metodología de transición entre el traspaso de la fórmula de movilidad establecida mediante la Ley N° 27.609 y la prevista en el DNU 274/2024, de actualización mensual según la variación del IPC difundido por INDEC (ver Apartado sobre Prestaciones de la Seguridad Social).

Por su parte, los bonos otorgados por el Poder Ejecutivo a las jubilaciones de menores ingresos presupuestariamente son incluidos dentro de las transferencias corrientes, en el programa “Complementos a las Prestaciones Previsionales” (ver cuadro 4)<sup>3</sup>.

**Cuadro 2**  
**GASTOS CORRIENTES Y DE CAPITAL**  
- en millones de pesos-

	Abril 2023	Abril 2024	Var % i.a	Var % i.a (Ajust. x IPC)	Acum 2023	Acum 2024	Var % i.a	Var % i.a (Ajust. x IPC)
<b>I GASTOS CORRIENTES</b>	<b>1.925.589</b>	<b>5.899.253</b>	<b>206,4%</b>	<b>-21,3%</b>	<b>7.474.266</b>	<b>21.030.315</b>	<b>181,4%</b>	<b>-25,2%</b>
Remuneraciones	224.911	751.225	234,0%	-14,2%	834.036	2.661.476	219,1%	-15,6%
Bienes y servicios	41.334	124.342	200,8%	-22,7%	167.991	418.945	149,4%	-35,0%
Intereses	167.470	314.032	87,5%	-51,8%	851.608	3.070.571	260,6%	2,1%
Prestaciones de la Seguridad Social	778.638	2.343.210	200,9%	-22,7%	2.880.550	7.405.100	157,1%	-32,4%
Transferencias corrientes	713.194	2.365.784	231,7%	-14,8%	2.739.456	7.471.406	172,7%	-28,6%
Sector privado	428.403	1.747.607	307,9%	4,8%	1.625.342	5.162.648	217,6%	-17,4%
Sector Público	284.463	617.029	116,9%	-44,3%	1.109.076	2.283.529	105,9%	-45,4%
Provincias	59.143	32.197	-45,6%	-86,0%	223.069	263.427	18,1%	-68,0%
Universidades	69.867	216.076	209,3%	-20,6%	268.400	713.712	165,9%	-29,7%
Empresas Públicas, Fondos Fiduciarios y Otros Entes del SP	155.453	368.756	137,2%	-39,1%	617.606	1.306.390	111,5%	-44,2%
Sector externo	328	1.147	250,3%	-10,0%	5.039	25.229	400,7%	30,0%
Otros gastos	42	660	1458,1%	300,1%	625	2.817	350,5%	18,8%
<b>II GASTOS DE CAPITAL</b>	<b>135.452</b>	<b>135.961</b>	<b>0,4%</b>	<b>-74,2%</b>	<b>480.094</b>	<b>357.537</b>	<b>-25,5%</b>	<b>-80,8%</b>
Inversión Real Directa	36.818	9.275	-74,8%	-93,5%	155.211	87.923	-43,4%	-85,0%
Transferencias de capital	98.442	126.685	28,7%	-67,0%	316.403	269.298	-14,9%	-78,1%
Provincias	23.666	3.658	-84,5%	-96,0%	98.779	13.166	-86,7%	-96,3%
Empresas Públicas	34.912	123.020	252,4%	-9,5%	117.866	157.702	33,8%	-67,8%
Resto	39.865	8	-100,0%	-100,0%	99.759	98.430	-1,3%	-72,3%
Inversión financiera	193	0	-100,0%	-100,0%	8.480	316	-96,3%	-85,8%
<b>III GASTOS TOTALES (II + V)</b>	<b>2.061.041</b>	<b>6.035.213</b>	<b>192,8%</b>	<b>-24,8%</b>	<b>7.954.360</b>	<b>21.387.853</b>	<b>168,9%</b>	<b>-28,5%</b>
<b>IV GASTOS PRIMARIOS (III - V)</b>	<b>1.893.572</b>	<b>5.721.181</b>	<b>202,1%</b>	<b>-22,4%</b>	<b>7.102.751</b>	<b>18.317.281</b>	<b>157,9%</b>	<b>-32,3%</b>
<b>V INTERESES</b>	<b>167.470</b>	<b>314.032</b>	<b>87,5%</b>	<b>-51,8%</b>	<b>851.608</b>	<b>3.070.571</b>	<b>260,6%</b>	<b>2,0%</b>

Fuente: ASAP, en base al SIDIF. Fecha de corte de la información: 07/05/2024.

-\* : Porcentaje mayor a 1000.

<sup>3</sup> Tampoco se registra en prestaciones a la seguridad social (y sí dentro de transferencias corrientes) los bonos otorgados por el Poder Ejecutivo a los beneficiarios de las pensiones por invalidez, que son imputados en la partida Ayuda Social a Personas 5.1.4.

- Con una incidencia menor en la estructura de erogaciones de la APN, el gasto en remuneraciones a los empleados de la APN continuaron mostrando una retracción respecto a la inflación (-14,2% ia. AxIPC), que está levemente por debajo de lo evidenciado en el primer trimestre (-16,0% ia. AxIPC).

Entre los distintos tipos de relación contractual que se distinguen presupuestariamente, se observa una significativa reducción en el gasto correspondiente a Personal Contratado (-29,1% ia. AxIPC) y al Personal Temporario (-21,4% AxIPC), mientras que el gasto en Personal Permanente, que representa la mayor proporción del concepto Remuneraciones, cae un 12,7% AxIPC.

- Por su parte, los Bienes y Servicios tuvieron una caída del 22,7% ia. AxIPC., que resulta menor a la de los meses previos.
- En línea con lo que viene sucediendo en los últimos meses, los Gastos de Capital reflejaron una merma aún muy superior a la de las erogaciones corrientes, alcanzando una retracción de 74,2% ia. AxIPC, como consecuencia de la fuerte disminución de la Inversión Real Directa y de las Transferencias de Capital, con caídas de 93,5% ia. AxIPC y de 67,0% ia. AxIPC, respectivamente, lo que refleja un escenario de virtual paralización de la obra pública. En este último grupo se destaca la drástica reducción de las Transferencias de Capital a Provincias (96,0% ia. AxIPC) y las agrupadas dentro del concepto Resto de Transferencias de Capital (-100% ia. AxIPC).

En cambio, las Transferencias de Capital destinadas Empresas Públicas evidenciaron una variación bastante más en línea con la variación de precios (-9,5% ia. AxIPC).

**En el primer cuatrimestre del año** los Gastos Totales de la APN registraron una caída de 28,5% ia. AxIPC., que al excluir los Intereses (+2,0% ia. AxIPC), lleva a que el Gasto Primario de la Administración Nacional muestre una retracción del 32,3% ia. AxIPC.

Considerando la participación en la estructura de gastos primarios, los conceptos más relevantes mostraron la dinámica que se describe a continuación:

- Las Transferencias Corrientes concentraron el 40,8% de las erogaciones primarias y mostraron una retracción de 28,6% ia. AxIPC. Las Transferencias al Sector Privado se vieron afectadas negativamente (-17,4% ia. AxIPC) por menores asignaciones otorgadas a CAMMESA y al Plan Gas IV – Gas.AR (Decreto 892/2020) a lo largo de todo el período analizado, mientras que los giros de fondos a Provincias se redujeron 68,0% ia. AxIPC como resultado de la baja ejecución de los principales programas. Por su parte, las

Transferencias a las Universidades mostraron una contracción del 29,7% ia. AxIPC respecto al mismo período de 2023, mientras que las Transferencias a Empresas Públicas, Fondos Fiduciarios y Otros Entes del Sector Público cayeron 44,2% ia. AxIPC explicado mayoritariamente por la significativa reducción de las transferencias a ENARSA (57,7% ia. AxIPC) y Operadores Ferroviarios (42,0% ia. AxIPC) y, en menor medida, al Fondo Fiduciario del Sistema de Infraestructura de Transporte (FFSTI) (-30,5% ia. AxIPC).

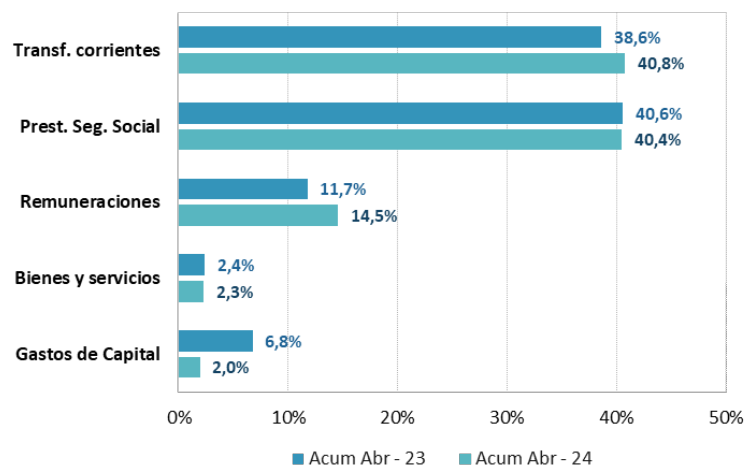
- Las Prestaciones a la Seguridad Social, que significaron el 40,4% del Gasto Primario, disminuyeron 32,4% ia. AxIPC, como resultado de la fórmula de actualización de los haberes previsionales y el desacople de la misma respecto a la evolución del IPC.
- Las remuneraciones, que en los cuatro primeros meses del año explicaron el 14,5% del total de las erogaciones primarias, cayeron 15,6% ia. AxIPC.
- Los bienes y servicios mostraron una disminución de 35,0% ia AxIPC, y representaron solo el 2,3% del total del gasto primario a abril 2024.
- El gasto de capital, equivalente apenas al 2% del gasto primario, durante el primer cuatrimestre se contrajo un 80,8% ia. AxIPC respecto al mismo período del año 2023. La Inversión Real Directa presentó una contracción del 85,0% ia. AxIPC, mientras que las Transferencias de Capital cayeron 78,1% ia. AxIPC producto de menores erogaciones en obras, infraestructura y equipamiento, menores fondos transferidos a ENARSA y al Fondo Fiduciario para la Vivienda Social, todo ello parcialmente compensado por mayores asignaciones para el Fondo Fiduciario Programa Crédito Argentino del Bicentenario para la Vivienda Única Familiar (PROCREAR).

Como resultado de los cambios derivados de la nueva Administración, y con independencia de la evolución del nivel del gasto, se puede observar con claridad la enorme retracción de los Gastos de Capital dentro de la estructura de gastos de la APN, que pasaron de representar el 6,8% del Gasto Primario del período enero-abril de 2023, al 2,0% en el mismo período de 2024 (-4,8 p.p.).

Esta reducción es compensada con una mayor participación del concepto Remuneraciones (que pasa del 11,7% al 14,5%) y de Transferencias Corrientes (del 38,6% al 40,8%).

## COMPOSICIÓN DE LOS GASTOS

- en % de los gastos primarios -



## Apartado sobre Prestaciones de la Seguridad Social

Las prestaciones de la seguridad social, que incluyen las jubilaciones y pensiones<sup>4</sup>, representan el principal componente de la estructura de gastos, alcanzando un 45,4% de los gastos primarios. Este concepto se encuentra en el centro de las políticas públicas de la mayoría de los países, debido a la dinámica particular que explica su evolución y al considerable impacto que tiene en la sostenibilidad presupuestaria.

En abril se ha registrado una disminución del 20,6% interanual en los fondos destinados a las jubilaciones y pensiones gestionadas por ANSES (-30,1% ia. AxIPC en el acumulado del año). Este descenso se produce a pesar del incremento extraordinario del 12,5% aplicado en abril sobre los haberes previsionales de marzo, junto con un adelanto de la movilidad prevista para junio de 2024, donde a partir de ese mes se implementará la nueva fórmula de movilidad<sup>5</sup>.

<sup>4</sup> Corresponde a las partidas "511" y "512" del clasificador presupuestario por objeto del gasto de la Administración Pública Nacional. No obstante, a partir de este informe, se incorpora como gasto previsional el programa "Complem. Prestaciones. Previsionales. (Anses)" correspondiente a la partida "514". La razón de esta incorporación es que dicho programa transfiere exclusivamente los montos destinados a los bonos complementarios al haber mínimo jubilatorio.

<sup>5</sup>  $M_t = \text{Var. mensual IPC}_{t-2}$

Donde:

1) " $M_t$ " es la movilidad a aplicar en un mes determinado;

2) " $\text{Var. Mensual IPC}_{t-2}$ " es la variación mensual del Nivel General del Índice de Precios al Consumidor con cobertura nacional, publicado por el Instituto Nacional de Estadística y Censos, correspondiente al mes previo al mes anterior al del pago de la movilidad.

**Cuadro 3**  
**PRESTACIONES DE LA SEGURIDAD SOCIAL**  
- en millones de pesos -

	Abril 2023	Abril 2024	Var % i.a	Var % i.a (Ajust. x IPC)	Acum 2023	Acum 2024	Var % i.a	Var % i.a (Ajust. x IPC)
<b>Prestaciones de la Seguridad Social</b>	<b>778.638</b>	<b>2.343.210</b>	<b>200,9%</b>	<b>-22,7%</b>	<b>2.880.550</b>	<b>7.405.100</b>	<b>157,1%</b>	<b>-32,4%</b>
<b>ANSES</b>	<b>656.089</b>	<b>1.954.351</b>	<b>197,9%</b>	<b>-22,7%</b>	<b>2.441.119</b>	<b>6.123.247</b>	<b>150,8%</b>	<b>-32,4%</b>
Régimen de Reparto	357.460	1.062.289	197,2%	-23,7%	1.329.056	3.377.671	154,1%	-33,3%
Reparación Histórica	22.566	47.764	111,7%	-45,6%	84.012	173.048	106,0%	-45,5%
Moratoria Previsional	218.684	699.660	219,9%	-17,8%	812.775	2.102.634	158,7%	-32,2%
Ex-Cajas Provinciales	20.404	50.942	149,7%	-35,9%	77.438	178.286	130,2%	-39,3%
Pensiones No Contrib.	18.297	50.819	177,7%	-28,7%	68.192	154.270	126,2%	-40,7%
Pensión Universal Adulto Mayor	14.019	30.009	114,1%	-45,0%	51.590	92.048	78,4%	-53,1%
Pens. Ex-Combatientes y Ley Nº26.913	4.659	12.868	176,2%	-29,1%	18.056	45.289	150,8%	-33,8%
<b>Pensiones no Contrib. por Invalidez</b>	<b>48.510</b>	<b>146.200</b>	<b>201,4%</b>	<b>-22,6%</b>	<b>177.364</b>	<b>442.518</b>	<b>149,5%</b>	<b>-33,4%</b>
<b>Caja PFA</b>	<b>43.838</b>	<b>139.413</b>	<b>218,0%</b>	<b>-18,3%</b>	<b>158.463</b>	<b>485.763</b>	<b>206,5%</b>	<b>-18,9%</b>
<b>Caja Militares</b>	<b>30.021</b>	<b>102.979</b>	<b>243,0%</b>	<b>-11,9%</b>	<b>102.999</b>	<b>351.968</b>	<b>241,7%</b>	<b>-9,5%</b>
<b>Consejo de la Magistratura</b>	<b>104</b>	<b>268</b>	<b>158,2%</b>	<b>-33,7%</b>	<b>369</b>	<b>1.049</b>	<b>184,4%</b>	<b>-24,1%</b>
<b>Administración de Parques Nacionales</b>	<b>77</b>	<b>0</b>	<b>-100,0%</b>	<b>-100,0%</b>	<b>237</b>	<b>554</b>	<b>134,2%</b>	<b>-34,3%</b>
<b>Complem. Prestac. Prev. (Anses)</b>	<b>56.642</b>	<b>250.710</b>	<b>342,6%</b>	<b>13,7%</b>	<b>198.432</b>	<b>904.494</b>	<b>355,8%</b>	<b>21,2%</b>
<b>Total Prestaciones de la Seguridad Social <sup>(1)</sup></b>	<b>835.280</b>	<b>2.593.919</b>	<b>210,5%</b>	<b>-20,3%</b>	<b>3.078.982</b>	<b>8.309.594</b>	<b>169,9%</b>	<b>-29,0%</b>

Fuente: ASAP, en base al SIDIF. Fecha de corte de la información: 07/05/2024.

<sup>(1)</sup> A partir de este informe (abril de 2024), se incluirá el Programa 17 de ANSES, denominado "Complemento de Prestaciones Previsionales". Esta inclusión responde a la relevancia directa del programa en el proceso de pago de jubilaciones y pensiones, tal como sugiere su denominación.

-\* : Porcentaje mayor a 1000.

En el régimen de reparto, cerca del 70% de los fondos se destinan a jubilaciones y el 30% restante a pensiones contributivas, mientras que la moratoria previsional destina casi el 95% de sus recursos a jubilaciones. Esta distribución refleja la estructura y el enfoque de estos programas en el ámbito de la seguridad social.

En cuanto a la jubilación mínima, en los últimos meses se ha registrado una disminución del poder adquisitivo. Los bonos mensuales de suma fija, inicialmente introducidos como una medida coyuntural, y que ahora forman parte permanente de la estructura de jubilación, han contribuido a compensar, en parte, las pérdidas generadas por la aplicación de la fórmula de movilidad jubilatoria, mitigando el impacto en los ingresos de los jubilados<sup>6</sup>.

El Decreto Nº 282 de 2024, emitido por el Poder Ejecutivo, especifica bonificaciones para las jubilaciones de menores ingresos en abril de 2024, estableciendo estos adicionales en

Ejemplos: En julio de 2024 se abonará la variación del Índice de Precios al Consumidor correspondiente a mayo de 2024. En agosto se abonará la variación correspondiente a junio, y así sucesivamente (Anexo, Decreto 274/24).

<sup>6</sup> Esta compensación se reduce en las jubilaciones que superan el haber mínimo. Según el último Boletín Estadístico de Seguridad Social de ANSES, el 44% de los jubilados cobró el importe mínimo garantizado.

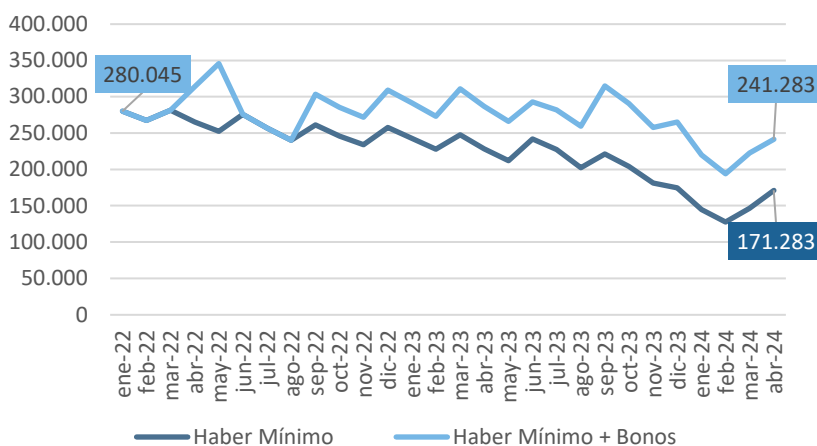


\$70.000, los cuales se registran presupuestariamente dentro de Transferencias Corrientes, dentro del programa “Complementos a las Prestaciones Previsionales”.

Con la aplicación de este Decreto, el haber mínimo de abril ascendió a \$241.283,3 lo que refleja un aumento del 18,0% en comparación con el mes anterior. No obstante, a pesar de incluir este bono, el haber mínimo revela una disminución del 15,9% AxIPC respecto de abril de 2023, y del 9,0% AxIPC respecto de diciembre de 2023.

**EVOLUCIÓN DEL HABER MÍNIMO**

- en \$ de abril 2024 -

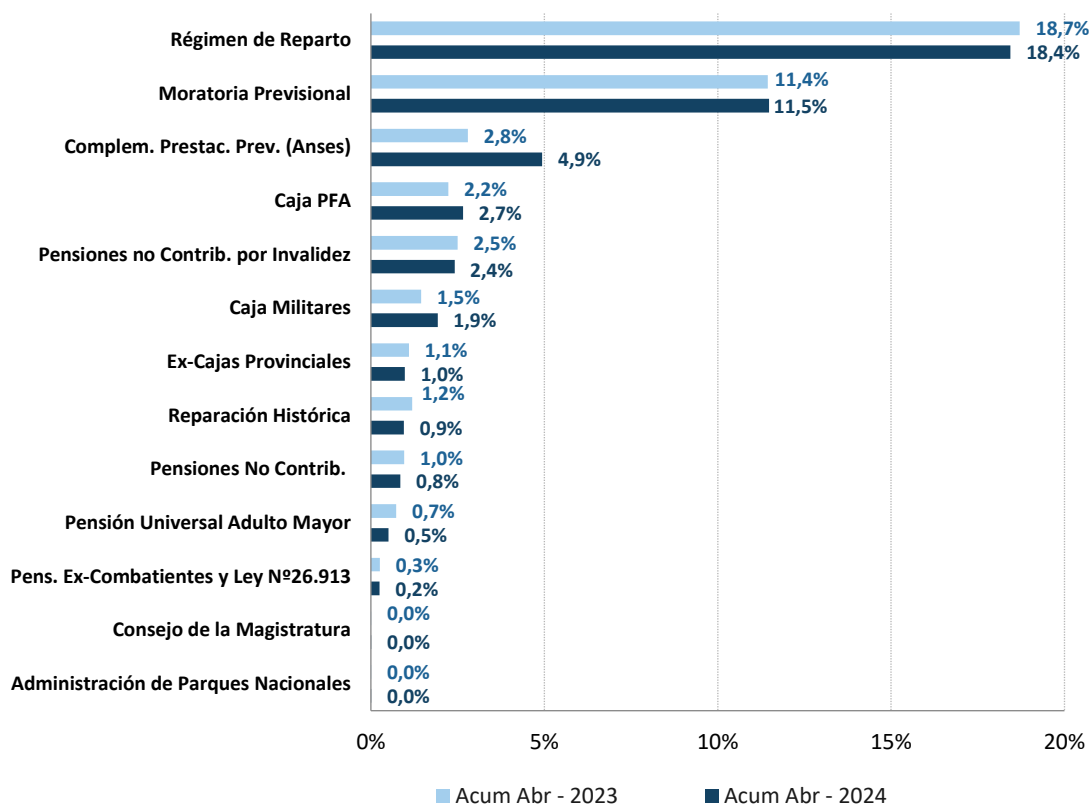


A su vez, otras categorías vinculadas a las prestaciones de seguridad social también mostraron descensos respecto a 2023, aunque estos fueron menos pronunciados que en marzo. Por ejemplo, las Pensiones no Contributivas por Invalidez, que habían registrado una caída del 67% ia. AxIPC el mes anterior, experimentaron una disminución del 22,6% ia. AxIPC en abril. En el caso de la Caja de Retiros, Jubilaciones y Pensiones de la Policía Federal (PFA), la reducción fue ligeramente menor que la observada en marzo, alcanzando un 18,3% ia. AxIPC. A lo largo del año, ambos programas han mostrado caídas continuas, con una disminución acumulada de 33,4% ia. AxIPC para las Pensiones no Contributivas por invalidez y de 18,9% ia. AxIPC para la Caja de Retiros, Jubilaciones y Pensiones de la Policía Federal (PFA).

El siguiente gráfico detalla cómo se distribuye cada componente de las prestaciones de seguridad social en relación con el gasto primario total acumulado de 2024.

**PARTICIPACIÓN DE LAS PRESTACIONES A LA SEGURIDAD SOCIAL**

- en % de los gastos primarios -

**Apartado sobre Transferencias Corrientes**

La gestión de las transferencias ha sido uno de los ejes del gobierno para alcanzar el superávit fiscal en el primer cuatrimestre del año. Estas transferencias son parte importante del financiamiento de diversas políticas públicas, desde la educación universitaria hasta la energía, incluyendo obras públicas, ayuda social y apoyo a las provincias, entre otras. El comportamiento de estas transferencias revela, en parte, cómo responde la política pública a las variadas demandas y necesidades del conjunto de actores involucrados.

**Cuadro 4**  
**TRANSFERENCIAS CORRIENTES**

- en millones de pesos -

	Abril 2023	Abril 2024	Var % i.a	Var % i.a (Ajust. x IPC)	Acum 2023	Acum 2024	Var % i.a	Var % i.a (Ajust. x IPC)
<b>Transferencias corrientes</b>	<b>713.194</b>	<b>2.365.784</b>	<b>231,7%</b>	<b>-14,8%</b>	<b>2.739.456</b>	<b>7.471.406</b>	<b>172,7%</b>	<b>-28,6%</b>
Provincias	59.143	32.197	-45,6%	-86,0%	223.069	263.427	18,1%	-68,0%
Universidades	69.867	216.076	209,3%	-20,6%	268.400	713.712	165,9%	-29,7%
"Acompañamiento Social" y "Volver al Trabajo" (ex Potenciar Trabajo)	57.028	78.527	37,7%	-64,6%	236.948	416.562	75,8%	-55,1%
Polít. Alimentarias	52.205	145.449	178,6%	-28,5%	169.412	542.593	220,3%	-14,0%
AUH y Prot. Soc.	44.713	194.094	334,1%	11,5%	198.985	862.888	333,6%	13,5%
Resto Asignaciones Fliares.	59.469	138.605	133,1%	-40,1%	221.349	660.078	198,2%	-21,6%
Becas a Estudiantes	11.931	0	-100,0%	-100,0%	52.070	81.805	57,1%	-57,6%
Transferencias a PAMI	22.837	60.249	163,8%	-32,3%	85.597	203.434	137,7%	-37,3%
Subsidios Transporte	64.188	118.041	83,9%	-52,8%	211.904	504.742	138,2%	-40,7%
Subsidios Energía	155.650	877.453	463,7%	44,8%	603.885	1.437.342	138,0%	-31,7%
Resto	116.164	505.093	334,8%	11,7%	467.837	1.784.823	281,5%	-11,1%

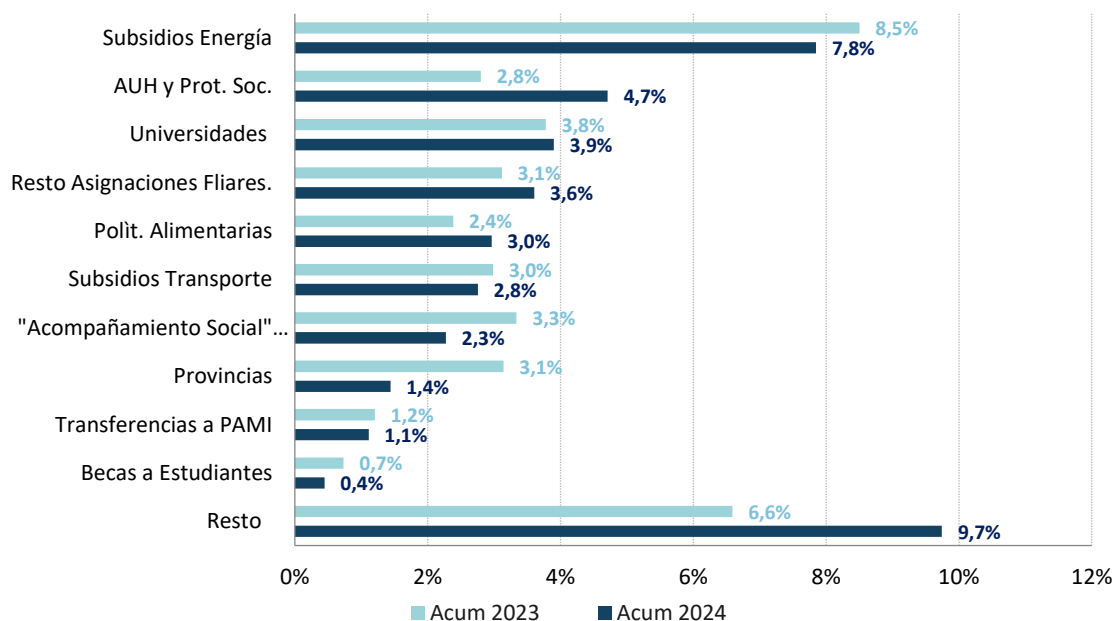
Fuente: ASAP, en base al SIDIF. Fecha de corte de la información: 07/05/2024.

-\*- : Porcentaje mayor a 1000.

En abril de 2024, las transferencias continuaron la trayectoria contractiva de los meses previos, en este caso en una reducción del 14,8% ia. AxIPC, acumulando una caída del 28,6% ia. AxIPC para lo que va del año.

**PARTICIPACIÓN DE LAS TRANSFERENCIAS CORRIENTES**

- en % de los gastos primarios -



- Subsidios

En abril, por primera vez en el año se detectó un aumento en los subsidios económicos, con un crecimiento del 15,7% ia. AxIPC, que se sustentó principalmente por los mayores subsidios asignados al sector energético.

A diferencia del primer trimestre, que había visto una caída considerable del 67% ia. AxIPC para estos subsidios, abril mostró un repunte del 44,8% ia. AxIPC en comparación con el mismo mes del año pasado. Como consecuencia, la reducción acumulada en los subsidios energéticos durante el año se atenuó, situándose en un 31,7% ia. AxIPC. Sin embargo, dentro del ámbito de estos subsidios, se observaron variaciones significativas entre los principales receptores: mientras que las transferencias a CAMMESA se incrementaron un 88,1% ia. AxIPC, las destinadas a ENARSA descendieron un 44,8% ia. AxIPC, y el resto de las transferencias al sector cayeron un 89,2% ia. AxIPC. Estos datos resaltan la predominancia de los subsidios a CAMMESA, que componen el 72,5% del total destinado al sector y casi la mitad del total de los subsidios económicos.

**Cuadro 5**  
**SUBSIDIOS ECONÓMICOS (\*)**  
- en millones de pesos -

Carácter del Gasto, Sector y Beneficiario	Abril 2023	Abril 2024	Var % i.a	Var % i.a (Ajust. x IPC)	Acum 2023	Acum 2024	Var. i.a.	Var % i.a (Ajust. x IPC)
<b>Sector Energético</b>	<b>155.650</b>	<b>877.453</b>	<b>463,7%</b>	<b>44,8%</b>	<b>603.885</b>	<b>1.437.342</b>	<b>138,0%</b>	<b>-31,7%</b>
CAMMESA	134.188	791.760	490,0%	88,1%	134.188	1.041.760	676,3%	-27,3%
Energía Argentina S.A (ex IEASA)	38.000	81.667	114,9%	-44,8%	233.000	372.889	60,0%	-33,1%
Resto	-16.538	4.027	-124,3%	-89,2%	236.697	22.693	-90,4%	-78,6%
<b>Sector Transporte</b>	<b>64.188</b>	<b>118.041</b>	<b>83,9%</b>	<b>-52,8%</b>	<b>211.904</b>	<b>504.742</b>	<b>138,2%</b>	<b>-40,7%</b>
Transporte automotor	40.108	65.980	64,5%	-57,8%	117.731	303.126	157,5%	-39,7%
Fondo Fiduciario del Sist. de Infraestr. del Transporte	38.908	62.685	61,1%	-58,6%	112.757	292.827	159,7%	-39,5%
Corredores Viales S.A.	1.200	3.296	174,6%	-29,5%	4.974	10.299	107,1%	-45,9%
Transporte ferroviario	23.356	52.061	122,9%	-42,8%	91.599	201.616	120,1%	-40,4%
Desarrollo de Capital Humano Ferroviario SA	0	0	-	-	1.967	4.771	142,5%	17,2%
Operador Ferroviario S.E.	21.283	46.504	118,5%	-43,9%	81.343	175.806	116,1%	-42,9%
Belgrano Cargas y Logística S.A.	1.744	4.403	152,4%	-35,2%	6.974	16.699	139,4%	-23,7%
Administración de Infraestructuras Ferroviarias S.E.	292	1.018	249,1%	-10,3%	1.166	3.815	227,1%	-15,2%
Ferrocarriles Argentinos S.E.	37	136	266,1%	-6,0%	148	525	254,4%	93,0%
Transporte aerocomercial	723	0	-100,0%	-100,0%	2.573	0	-100,0%	-100,0%
Aerolíneas Argentinas S.A.	0	0	-	-	0	0	-	-
Empresa Argentina de Navegación Aérea S.E.	530	0	-100,0%	-100,0%	1.801	0	-100,0%	-100,0%
Intercargo S.A.	193	0	-100,0%	-100,0%	772	0	-100,0%	-100,0%
Otras	0	0	-	-	0	0	-	-
<b>Otros Sectores</b>	<b>20.781</b>	<b>88.597</b>	<b>326,3%</b>	<b>9,5%</b>	<b>66.649</b>	<b>157.003</b>	<b>135,6%</b>	<b>-33,3%</b>
AySA	3.500	20.000	471,4%	46,7%	10.490	30.791	193,5%	-18,6%
Correo Argentino	3.800	59.572	1467,7%	302,6%	18.300	91.372	399,3%	52,9%
Resto	13.481	9.025	-33,1%	-82,8%	37.859	34.840	-8,0%	-73,1%
<b>Subtotal - Transferencias para gastos corrientes</b>	<b>240.618</b>	<b>1.084.091</b>	<b>350,5%</b>	<b>15,7%</b>	<b>882.437</b>	<b>2.099.087</b>	<b>137,9%</b>	<b>-34,4%</b>

Fuente: ASAP, en base al SIDIF. Fecha de corte de la información: 07/05/2024.

(\*) Transferencias Corrientes de carácter económico a empresas públicas, fondos fiduciarios y sector privado

-\*: : Porcentaje mayor a 1000.

Los subsidios al transporte, que representan el 24% de los subsidios económicos, experimentaron una reducción del 52,8% ia. AxIPC en abril, contribuyendo a una caída acumulada del 40,7% en el primer cuatrimestre del año. Específicamente, el transporte aerocomercial no recibió subsidios del gobierno nacional en lo que va del año. Por su parte, los subsidios al transporte automotor descendieron un 57,8% ia. AxIPC, mientras que los destinados al transporte ferroviario disminuyeron un 42,8% ia. AxIPC. En el acumulado del año, los subsidios al transporte automotor y ferroviario han registrado una caída cercana al 40% ia. AxIPC.

En cuanto a los subsidios económicos a otros sectores, se registra un aumento de 9,5% ia. AxIPC en abril, aunque esta suba no alcanza a revertir la caída del primer trimestre (-61,0% ia. AxIPC). Las transferencias a AySA y al Correo Argentino mostraron un crecimiento significativo en el mes de abril, con aumentos del 46,7% ia. AxIPC y del 302,6% ia. AxIPC, respectivamente, que llevan a una variación acumulada en el primer cuatrimestre de -18,6% y 52,9% ia. AxIPC respectivamente.

#### - Transferencias a Provincias y Municipios

En contraste con lo señalado respecto a la evolución de los subsidios a la energía, las transferencias a provincias y municipios en abril mantuvieron la tendencia fuertemente contractiva del primer trimestre y experimentaron una caída del 86,0% ia. AxIPC (-68% en el acumulado anual).

Esta merma en las transferencias a provincias y municipios se debe principalmente a la falta de ejecución en tres programas cuya participación había sido relevante en 2023: el Fondo Nacional de Incentivo Docente (FONID), las Transferencias y Contribuciones a la Seguridad Social (ANSeS) y el Fondo de Fortalecimiento Fiscal de la Provincia de Buenos Aires. En lo que respecta a la función Salud, aunque registró una disminución ia. AxIPC en abril de 2024 de 24,0%, el acumulado del primer cuatrimestre cierra con un crecimiento del 37,5% ia. AxIPC.

**Cuadro 6**  
**TRANSFERENCIAS CORRIENTES A PROVINCIAS Y MUNICIPIOS**

- en millones de pesos -

Carácter del Gasto, Función y Programa	Abril 2023	Abril 2024	Var % i.a	Var % i.a (Ajust. x IPC)	Acum 2023	Acum 2024	Var. i.a.	Var % i.a (Ajust. x IPC)
<b>Educación</b>	<b>21.238</b>	<b>15.247</b>	<b>-28,2%</b>	<b>-81,6%</b>	<b>93.290</b>	<b>75.304</b>	<b>-19,3%</b>	<b>-76,6%</b>
Fondo Nacional de Incentivo Docente y CS (ME)	17.253	0	-100,0%	-100,0%	76.074	46.611	-38,7%	-80,7%
Gestión Educativa y Polít. Socioeduc. (ME)	3.740	15.090	303,5%	3,6%	14.700	28.325	92,7%	-51,2%
Otros	245	157	-36,0%	-83,6%	2.516	368	-85,4%	-96,5%
<b>Seguridad Social</b>	<b>10.406</b>	<b>0</b>	<b>-100,0%</b>	<b>-100,0%</b>	<b>36.601</b>	<b>0</b>	<b>-100,0%</b>	<b>-100,0%</b>
Transf. y Contrib a la Seguridad Social (ANSeS)	10.406	0	-100,0%	-100,0%	36.601	0	-100,0%	-100,0%
<b>Salud</b>	<b>4.670</b>	<b>13.819</b>	<b>195,9%</b>	<b>-24,0%</b>	<b>32.972</b>	<b>173.443</b>	<b>426,0%</b>	<b>37,5%</b>
Transferencias Varias (MSAL)	3.193	10.615	232,4%	-14,6%	25.528	162.476	536,4%	66,9%
AR/ BIRF N°9222-AR)	1.126	3.069	172,5%	-30,0%	6.052	9.753	61,1%	-60,2%
Otros	351	136	-61,4%	-90,1%	1.391	1.214	-12,7%	-75,6%
<b>Promoción y asistencia social</b>	<b>805</b>	<b>11</b>	<b>-98,6%</b>	<b>-99,6%</b>	<b>4.421</b>	<b>11</b>	<b>-99,7%</b>	<b>-99,9%</b>
Políticas Alimentarias (MDS)	0	11	-	-	2.038	11	-99,5%	-99,9%
Abordaje Territorial	735	0	-100,0%	-100,0%	1.498	0	-100,0%	-100,0%
Otros	70	0	-100,0%	-100,0%	885	0	-100,0%	-100,0%
<b>Relaciones interiores</b>	<b>20.864</b>	<b>3.079</b>	<b>-85,2%</b>	<b>-96,2%</b>	<b>46.556</b>	<b>10.624</b>	<b>-77,2%</b>	<b>-93,8%</b>
Relac. con Provincias y Desarr. Regional (MI)	1.082	3.042	181,2%	-27,8%	6.071	10.478	72,6%	-55,2%
Asistencia Financiera a Provincias y Municipios	36	36	0,0%	-74,3%	146	146	0,0%	-73,4%
Regl. Ley N° 27.606 (Transf. Policía a la CABA)	0	0	-	-	0	0	-	-
Fondo de Fortale Fiscal Pcia. de Buenos Aires	19.746	0	-100,0%	-100,0%	40.340	0	-100,0%	-100,0%
Otras	0	0	-	-	0	0	-	-
<b>Otras Funciones</b>	<b>1.159</b>	<b>41</b>	<b>-96,5%</b>	<b>-99,1%</b>	<b>9.229</b>	<b>4.045</b>	<b>-56,2%</b>	<b>-88,5%</b>
<b>Subtotal - Transferencias para gastos corrientes</b>	<b>59.143</b>	<b>32.197</b>	<b>-45,6%</b>	<b>-86,0%</b>	<b>223.069</b>	<b>263.427</b>	<b>18,1%</b>	<b>-68,0%</b>

Fuente: ASAP, en base al SIDIF. Fecha de corte de la información: 07/05/2024.

\*- : Porcentaje mayor a 1000.

### - Otras Transferencias Corrientes

Durante abril, las Transferencias Corrientes a Universidades cayeron un 20,6% ia. AxIPC, lo que implica una disminución respecto de la retracción de los meses previos de casi 7 p.p. (en el primer trimestre se redujeron en un 27,5% ia. AxIPC). En un contexto similar, el PAMI (Instituto Nacional de Servicios Sociales para Jubilados y Pensionados - INSSJP) enfrentó caídas en sus transferencias de 32,3% ia. AxIPC en abril y de 37,3% ia. AxIPC en el total del año.

Por otro lado, las asignaciones corrientes con fines sociales destinadas a particulares presentaron resultados mixtos en abril. Mientras que el programa Asignación Universal por Hijo (AUH) y Protección Social evidenció un aumento del 11,5% ia. AxIPC, el programa Políticas Alimentarias registró una disminución del 28,5% ia. AxIPC, acumulando una caída del 14,0% ia. AxIPC en el primer cuatrimestre del año. Asimismo, en abril de 2024, el ex programa "Potenciar Trabajo" se dividió en dos nuevas iniciativas: "Acompañamiento Social" y "Volver al Trabajo", administradas por el Ministerio de Capital Humano. La distribución de los recursos se ha organizado por grupo etario, donde "Volver al Trabajo"

(SAF 350 – Ministerio de Trabajo) involucra a beneficiarios de entre 18 y 49 años, y “Acompañamiento Social” (SAF 311 – Desarrollo Humano y Economía Solidaria) se orienta a los mayores de 50 años. En el contexto de esta reestructuración, pensada para focalizar la asignación de fondos, la ejecución combinada de ambos programas sufrió una reducción significativa del 64,6% ia. AxIPC respecto al desempeño del programa “Potenciar Trabajo” en el mismo mes del año anterior. Esta caída es aún más marcada si se compara con la disminución acumulada del año, que alcanza un 55,1% ia. AxIPC.

### Apartado sobre Gastos de capital

El gasto de capital de abril disminuyó un 74,2% ia. AxIPC, lo que constituye una continuidad de la tendencia declinante que se viene verificando en cada uno de los meses del año, acumulando una reducción del 80,8% ia. AxIPC. En este último mes, el impacto ha sido particularmente severo en el ámbito de la Inversión Real Directa, que experimentó una contracción del 93,5% ia. AxIPC, lo que prácticamente implica la paralización de estas inversiones.

#### Cuadro 7

#### GASTOS DE CAPITAL

- en millones de pesos -

	Abril 2023	Abril 2024	Var % i.a	Var % i.a (Ajust. x IPC)	Acum 2023	Acum 2024	Var % i.a	Var % i.a (Ajust. x IPC)
<b>II GASTOS DE CAPITAL</b>	<b>135.452</b>	<b>135.961</b>	<b>0,4%</b>	<b>-74,2%</b>	<b>480.094</b>	<b>357.537</b>	<b>-25,5%</b>	<b>-80,8%</b>
Inversión Real Directa	36.818	9.275	-74,8%	-93,5%	155.211	87.923	-43,4%	-85,0%
Transferencias de capital	98.442	126.685	28,7%	-67,0%	316.403	269.298	-14,9%	-78,1%
Provincias	23.666	3.658	-84,5%	-96,0%	98.779	13.166	-86,7%	-96,3%
Empresas Públicas	34.912	123.020	252,4%	-9,5%	117.866	157.702	33,8%	-67,8%
Resto	39.865	8	-100,0%	-100,0%	99.759	98.430	-1,3%	-72,3%

Fuente: ASAP, en base al SIDIF. Fecha de corte de la información: 07/05/2024.

-\*-\* : Porcentaje mayor a 1000.

A su vez, las Transferencias de Capital registraron una pronunciada caída del 67,0% ia. AxIPC en abril, y del 78,1% ia. AxIPC en lo que va del año. Es de notar que las más afectadas han sido las destinadas a las provincias, que vieron una reducción del 96,3% ia. AxIPC durante el cuatrimestre. Las transferencias agrupadas bajo el concepto de “Resto”, que incluye principalmente a fondos fiduciarios, también experimentaron una caída 72,3% ia. AxIPC en el acumulado del año.

El Cuadro 8 presenta la ejecución de las Transferencias de Capital a Empresas y Fondos Fiduciarios, focalizadas en los sectores de energía y transporte según la Finalidad 4 -

Servicios Económicos, excluyendo las asignaciones para el desarrollo habitacional. En abril, se registró una disminución del 19,0% ia. AxIPC, y un descenso acumulado del 70,5% ia. AxIPC durante el año en curso. Ese mismo mes, se distribuyeron fondos exclusivamente a ENARSA y AySA, con aumentos del 15,6% ia. AxIPC en ENARSA y del 130,1% ia. AxIPC en AySA. No obstante, en el total acumulado del año, ambas empresas mostraron reducciones de 55,9% y 48,6% ia. AxIPC, respectivamente.

**Cuadro 8**  
**TRANSFERENCIAS DE CAPITAL A EMPRESAS Y F. FIDUC. DE CARÁCTER ECONÓMICO**  
- en millones de pesos -

Carácter del Gasto, Sector y Beneficiario	Abril 2023	Abril 2024	Var % i.a	Var % i.a (Ajust. x IPC)	Acum 2023	Acum 2024	Var. i.a.	Var % i.a (Ajust. x IPC)
<b>Sector Energético</b>	<b>13.641</b>	<b>57.189</b>	<b>319,2%</b>	<b>7,7%</b>	<b>53.047</b>	<b>90.469</b>	<b>70,5%</b>	<b>-58,6%</b>
Energía Argentina S.A	12.700	57.189	350,3%	15,6%	49.517	90.189	82,1%	-55,9%
Resto	941	0	-100,0%	-100,0%	3.530	281	-92,0%	-97,9%
<b>Sector Transporte</b>	<b>13.824</b>	<b>0</b>	<b>-100,0%</b>	<b>-100,0%</b>	<b>29.102</b>	<b>850</b>	<b>-97,1%</b>	<b>-99,1%</b>
Transporte automotor	10.332	0	-100,0%	-100,0%	15.587	0	-100,0%	-100,0%
Fondo Fiduciario del Sist. de Infraestr. del Transporte	0	0	-	-	0	0	-	-
Corredores Viales S.A.	10.332	0	-100,0%	-100,0%	15.587	0	-100,0%	-100,0%
Transporte ferroviario	3.204	0	-100,0%	-100,0%	12.747	850	-93,3%	-98,1%
Desarrollo de Capital Humano Ferroviario SA	0	0	-	-	75	0	-100,0%	-100,0%
Operador Ferroviario S.E.	600	0	-100,0%	-100,0%	2.100	850	-59,5%	-88,6%
Belgrano Cargas y Logística S.A.	25	0	-100,0%	-100,0%	100	0	-100,0%	-100,0%
Administración de Infraestructuras Ferroviarias S.E.	2.570	0	-100,0%	-100,0%	10.433	0	-100,0%	-100,0%
Ferrocarriles Argentinos S.E.	10	0	-100,0%	-100,0%	38	0	-100,0%	-100,0%
Transporte aerocomercial	288	0	-100,0%	-100,0%	768	0	-100,0%	-100,0%
Aerolíneas Argentinas S.A.	0	0	-	-	0	0	-	-
Empresa Argentina de Navegación Aérea S.E.	288	0	-100,0%	-100,0%	768	0	-100,0%	-100,0%
Intercargo S.A.	0	0	-	-	0	0	-	-
Otras	0	0	-	-	0	0	-	-100,0%
<b>Otros Sectores</b>	<b>11.528</b>	<b>65.832</b>	<b>471,1%</b>	<b>46,6%</b>	<b>47.242</b>	<b>67.055</b>	<b>41,9%</b>	<b>-66,7%</b>
AySA	7.348	65.832	795,9%	130,1%	30.272	66.642	120,1%	-48,6%
Resto	4.180	0	-100,0%	-100,0%	16.970	414	-97,6%	-99,3%
<b>Subtotal - Transferencias para gastos de capital</b>	<b>38.994</b>	<b>123.020</b>	<b>215,5%</b>	<b>-19,0%</b>	<b>129.391</b>	<b>158.374</b>	<b>22,4%</b>	<b>-70,5%</b>

Fuente: ASAP, en base al SIDIF. Fecha de corte de la información: 07/05/2024.

(\*) Transferencias de carácter económico a empresas públicas, fondos fiduciarios y sector privado

-\* : Porcentaje mayor a 1000.

El Cuadro 9 detalla la Inversión Real Directa y las Transferencias de Capital, ambas categorizadas por ubicación geográfica, donde se puede observar que en abril estos indicadores registraron una caída conjunta del 94,5% ia. AxIPC, y un retroceso del 89,4% ia. AxIPC en el acumulado anual.

Esta pronunciada tendencia negativa impactó a la mayoría de las provincias, donde las reducciones anuales superaron el 75% ia. AxIPC. Sin embargo, Jujuy y Río Negro presentaron descensos menos severos, con caídas del 68,5% ia. AxIPC y 57,5% ia. AxIPC, respectivamente. Por el contrario, La Rioja se destacó como la provincia más perjudicada, con una reducción de casi el 100% ia. AxIPC en el acumulado del año, seguida por Chubut, que experimentó una disminución del 98,5% ia. AxIPC.



**Cuadro 9**  
**INVERSIÓN REAL DIRECTA Y TRANSFERENCIAS DE CAPITAL A PROVINCIAS**

- en millones de pesos -

	Abril 2023	Abril 2024	Var % i.a	Var % i.a (Ajust. x IPC)	Acum 2023	Acum 2024 <sup>(1)</sup>	Var. i.a.	Var % i.a (Ajust. x IPC)
Ciudad Autónoma de Buenos Aires	9.667	2.930	-69,7%	-92,2%	43.759	27.632	-36,9%	-83,6%
Buenos Aires	12.069	4.694	-61,1%	-90,0%	54.632	26.197	-52,0%	-87,4%
Catamarca	1.483	19	-98,7%	-99,7%	3.584	2.078	-42,0%	-82,9%
Córdoba	2.933	1.096	-62,6%	-90,4%	11.210	4.589	-59,1%	-89,0%
Corrientes	1.951	91	-95,3%	-98,8%	6.719	1.396	-79,2%	-94,0%
Chaco	1.205	4	-99,7%	-99,9%	9.766	2.094	-78,6%	-94,0%
Chubut	1.060	16	-98,5%	-99,6%	4.523	260	-94,2%	-98,5%
Entre Ríos	1.955	653	-66,6%	-91,4%	10.390	5.599	-46,1%	-85,5%
Formosa	1.134	183	-83,8%	-95,9%	5.714	1.161	-79,7%	-94,7%
Jujuy	427	44	-89,6%	-97,3%	1.967	2.356	19,8%	-68,5%
La Pampa	702	6	-99,1%	-99,8%	2.973	699	-76,5%	-93,3%
La Rioja	5.880	6	-99,9%	-100,0%	15.429	195	-98,7%	-99,7%
Mendoza	1.241	7	-99,5%	-99,9%	4.148	1.165	-71,9%	-92,1%
Misiones	1.505	157	-89,5%	-97,3%	5.692	541	-90,5%	-97,4%
Neuquén	1.633	36	-97,8%	-99,4%	3.963	1.179	-70,2%	-91,5%
Río Negro	627	311	-50,3%	-87,2%	2.376	3.867	62,8%	-57,5%
Salta	1.180	62	-94,8%	-98,7%	8.901	771	-91,3%	-97,6%
San Juan	444	54	-87,8%	-96,9%	2.525	305	-87,9%	-96,8%
San Luis	1.113	8	-99,3%	-99,8%	3.189	852	-73,3%	-92,9%
Santa Cruz	578	532	-7,9%	-76,4%	2.856	652	-77,2%	-94,5%
Santa Fe	4.624	455	-90,1%	-97,5%	22.619	3.250	-85,6%	-96,1%
Sgo del Estero	1.220	105	-91,4%	-97,8%	6.016	1.087	-81,9%	-95,2%
Tucumán	1.484	173	-88,3%	-97,0%	6.436	1.242	-80,7%	-94,6%
T. del Fuego	202	20	-89,9%	-97,4%	1.625	476	-70,7%	-91,3%
No Clasificado	4.166	1.269	-69,5%	-92,2%	12.978	11.442	-11,8%	-76,5%
<b>TOTAL</b>	<b>60.484</b>	<b>12.933</b>	<b>-78,6%</b>	<b>-94,5%</b>	<b>253.989</b>	<b>101.088</b>	<b>-60,2%</b>	<b>-89,4%</b>

Fuente: ASAP, en base al SIDIF. Fecha de corte de la información: 07/05/2024.

<sup>(1)</sup> En el acumulado a abril se imputaron \$4.955,2 millones correspondientes a marzo, no computado en el informe de marzo 2024.

### 3. RESULTADOS

En abril, como se ha mencionado, los Ingresos Totales de la Administración Pública Nacional (APN) vieron una reducción del 2,9% ia. AxIPC en comparación con el mismo mes de 2023, acumulando una disminución del 2,7% ia. AxIPC durante los primeros cuatro meses del año. De forma similar, los gastos totales mostraron una contracción del 24,8% ia. AxIPC en abril y del 28,5% ia. AxIPC en el periodo acumulado. Este escenario resultó en un superávit financiero al final del mes, marcando un cambio notable respecto al déficit que representaba el 26% de los

ingresos totales en el mismo período de 2023. Esta inversión de tendencia en las finanzas indica la continuación de una política de ajuste fiscal.

**Cuadro 10**  
**CUENTA AHORRO INVERSIÓN**  
- en millones de pesos -

	Abril 2023	Abril 2024	Var % i.a	Var % i.a (Ajust. x IPC)	Acum 2023	Acum 2024	Var % i.a	Var % i.a (Ajust. x IPC)
I INGRESOS CORRIENTES	1.611.661	6.190.110	284,1%	-1,4%	6.032.187	22.200.810	268,0%	-2,1%
II GASTOS CORRIENTES	1.925.589	5.899.253	206,4%	-21,3%	7.474.266	21.030.315	181,4%	-25,2%
III RESULTADO ECONÓMICO (I - II)	-313.928	290.858	-192,7%	-123,8%	-1.442.079	1.170.495	-181,2%	-126,2%
IV INGRESOS DE CAPITAL	24.838	93	-99,6%	-99,9%	52.663,9	23.261,3	-55,8%	-86,9%
V GASTOS DE CAPITAL	135.452	135.961	0,4%	-74,2%	480.094	357.537	-25,5%	-80,8%
VI INGRESOS TOTALES (I + IV)	1.636.499	6.190.203	278,3%	-2,9%	6.084.851	22.224.072	265,2%	-2,7%
VII GASTOS TOTALES (II + V)	2.061.041	6.035.213	192,8%	-24,8%	7.954.360	21.387.853	168,9%	-28,5%
VIII GASTOS PRIMARIOS (VII - IX)	1.893.572	5.721.181	202,1%	-22,4%	7.102.751	18.317.281	157,9%	-32,3%
IX INTERESES	167.470	314.032	87,5%	-51,8%	851.608	3.070.571	260,6%	2,0%
VIII RESULTADO FINANCIERO (VI - VII)	-424.543	154.990	-**.	-**.	-1.869.509	836.219	-**.	-**.
IX RESULTADO PRIMARIO (VI - VIII)	-257.073	469.022	-**.	-**.	-1.017.900	3.906.790	-**.	-**.
X RDO. FINANCIERO (Neto Utilidades BCRA)	-424.543	154.990	-**.	-**.	-1.869.509	836.219	-**.	-**.
XI RDO. PRIMARIO (Neto Utilidades BCRA)	-257.073	469.022	-**.	-**.	-1.017.900	3.906.790	-**.	-**.

Fuente: ASAP, en base al SIDIF. Fecha de corte de la información: 07/05/2024.

-\*.: Porcentaje mayor a 1000.

-\*\*.: Cociente entre valores de distinto signo.

Reflejando la magnitud del ajuste, el balance financiero de la APN en el primer cuatrimestre de 2024 registró un superávit equivalente al 3,8% de los Ingresos Totales, en contraste marcado con el déficit del 30,7% de los ingresos totales observado en el mismo lapso de 2023.

#### 4. EJECUCIÓN DEL PRESUPUESTO

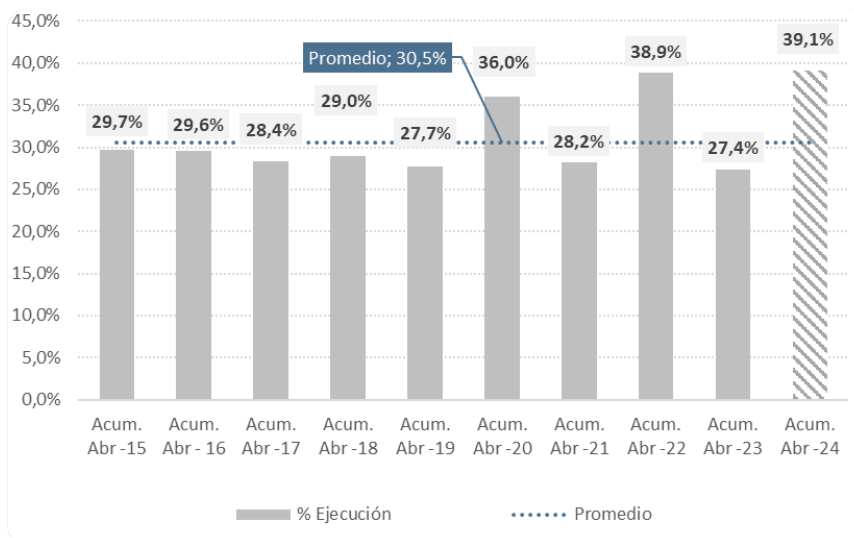
Durante el primer cuatrimestre del año, la Administración Nacional devengó un gasto total de \$21.387.853 millones, lo que representa una ejecución del 39,1% respecto al crédito vigente al 30 de abril de 2024 (\$54.733.432 millones).

Si bien durante el mes de marzo el presupuesto de gastos y recursos de la APN fue ampliado a través del Decreto de Necesidad y Urgencia (DNU) N°280/2024 (ver apartado sobre *Modificaciones Presupuestarias*), el porcentaje de ejecución sigue ubicándose por encima del promedio de los primeros cuatrimestres de los últimos 10 años.

Por lo tanto, de mantenerse un escenario de elevada inflación como el actual, durante el transcurso del año serán necesarias nuevas ampliaciones presupuestarias que permitan afrontar los gastos de la APN.

### EJECUCIÓN DEL PRESUPUESTO

- 2015 -2024, en % -

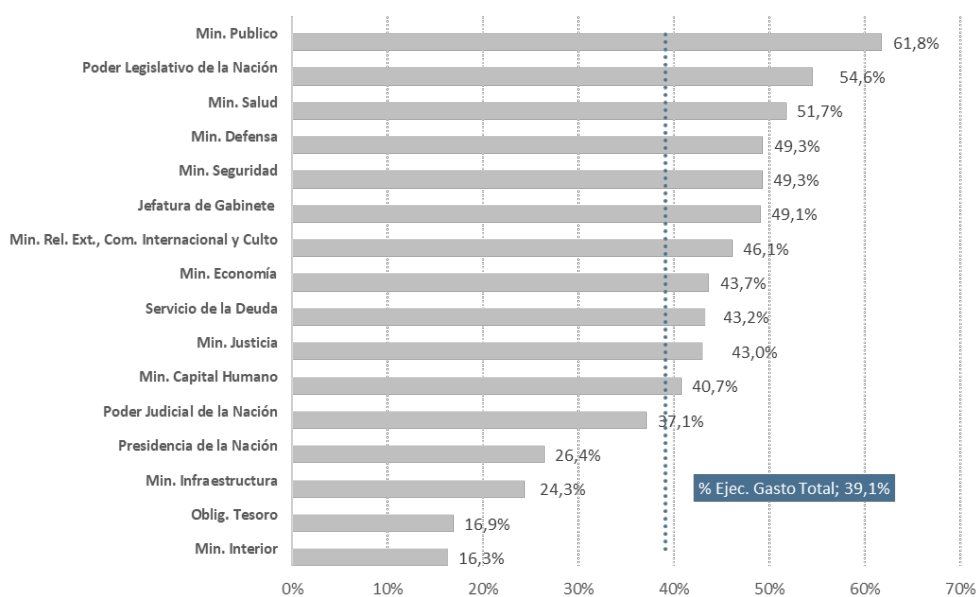


#### 4.1 Ejecución por jurisdicción

De un total de 16 Jurisdicciones (9 ministerios más 7 jurisdicciones con la misma jerarquía presupuestaria), 11 de ellas ejecutaron su presupuesto en un porcentaje mayor al promedio (39,1%), mientras que las otras 5 quedaron por debajo.

### EJECUCIÓN DEL PRESUPUESTO POR JURISDICCIÓN

- en % -



Entre las Jurisdicciones con mayor ejecución, se destaca la J10 – Ministerio Público (61,8%), J1 – Poder Legislativo Nacional (54,6%), J80 – Ministerio de Salud (51,7%), J45 – Ministerio de Defensa y J41 – Ministerio de Seguridad (49,3%), J25 – Jefatura de Gabinete de Ministros (49,1%), J35 – Ministerio de Relaciones Exteriores, Comercio Internacional y Culto (46,1%), J50 – Ministerio de Economía (43,7%), J90 – Servicios de la Deuda (43,2%), J40 – Ministerio de Justicia (43%) y J88 – Ministerio de Capital Humano (40,7%).

En contraposición, las de menor ejecución fueron J5 – Poder Judicial de la Nación (37,1%), J20 – Presidencia de la Nación (26,4%), J77 – Ministerio de Infraestructura (24,3%), J91 – Obligaciones a Cargo del Tesoro (16,9%) y J30 – Ministerio del Interior (16,3%).

## 4.2 Modificaciones Presupuestarias

Durante el mes de **abril no se produjo ninguna modificación presupuestaria**. La última registrada fue a través del DNU N°280/2024, el cual autorizó un incremento en el cálculo de recursos y gastos por un monto de \$19.413.669 millones y \$14.483.403 millones, respectivamente. Desde entonces el presupuesto vigente asciende a \$47.475.454 para los recursos previstos y \$54.733.432 para el total de gastos.

A continuación, se presenta el detalle de las normativas que afectan al presupuesto nacional, durante el primer trimestre del año: DA N°5/2024 de distribución de créditos presupuestarios correspondientes a la prórroga de presupuesto 2023, la DA N°76/2024, reflejando el traspaso de la Dirección Nacional de Asistencia Directa Compensatoria y su dependiente Dirección de Asistencia Directa por Situaciones Especiales desde el Ministerio de Capital Humano hacia la órbita del Ministerio de Salud y el DNU N° 280/2024, publicado durante el mes de marzo (Cuadro 11)<sup>7</sup>.

<sup>7</sup> Para más información, ver Informes sobre Modificaciones Presupuestarias, disponible en: <https://asap.org.ar/informes-detalle/modificaciones-presupuestarias-apn-/3>

## Cuadro 11

## MODIFICACIONES PRESUPUESTARIAS AL PRESUPUESTO 2024

- en millones de pesos y en % -

Medida/Fecha	Recursos Corrientes y de Capital	Gastos Corrientes y de Capital	Resultado Financiero	Observaciones	Informe MP N° (*)
DA N° 5/2024 (11/01/2024)	0	0	0	Se determinaron los Recursos Corrientes y de Capital como así también los Créditos Presupuestarios correspondientes a la Prorroga de la Ley N° 27.701 de Presupuesto General de la Administración Nacional para el Ejercicio 2023, en virtud de lo dispuesto por el Decreto N° 88/2023, con las respectivas adecuaciones institucionales impartidas por el Poder Ejecutivo Nacional, según lo dispuesto en el Decreto N° 8/2023.	1
DA N° 76/2024 (20/02/2024)	0	0	0	Se transfiere la Dirección Nacional de Asistencia Directa Compensatoria y su dependiente <b>Dirección de Asistencia Directa por Situaciones Especiales (DADSE)</b> del ámbito de la Secretaría de Niñez, Adolescencia y Familia (SENNAF) del Ministerio de Capital Humano a la órbita del Ministerio de Salud, con los créditos presupuestarios, bienes y dotaciones vigentes a la fecha.	2
DNU N°280/2024 (27/03/2024)	19.413.669	14.483.403	4.930.266	Se autorizó un incremento en el cálculo de recursos por <b>\$19.413.669 millones</b> y un aumento de gastos por <b>\$14.483.403 millones</b> . Estas modificaciones generan una mejora de <b>\$4.930.266 millones</b> , pasando a un <b>déficit financiero de \$7.257.978 millones</b> , lo que representa 15,2% de la estimación de recursos totales.	3
<b>TOTAL MODIFICACIONES</b>	<b>19.413.669</b>	<b>14.483.403</b>	<b>4.930.266</b>		
<b>PRESUPUESTO INICIAL</b>	<b>28.061.785</b>	<b>40.250.029</b>	<b>-12.188.244</b>	-	
<b>PRESUPUESTO VIGENTE</b>	<b>47.475.454</b>	<b>54.733.432</b>	<b>-7.257.978</b>	-	
<b>% INCREMENTO</b>	<b>69,2%</b>	<b>36,0%</b>	<b>-40,5%</b>	-	

Fuente: ASAP, en base al Boletín Oficial

A su vez, también se expone el detalle de los créditos iniciales y vigentes para cada una de las jurisdicciones (Cuadro 12), pudiendo visualizar sus niveles de ejecución.

**Cuadro 12**  
**EJECUCIÓN DEL PRESUPUESTO Y MODIFICACIONES PRESUPUESTARIAS**

- en millones de pesos y en % -

Jurisdicción	Presupuesto 2024					
	Inicial (1)	Vigente 30/04 (2)	Ejec. acum 30/04 (3)	% Ejecución (4)=(3)/(2)	Modif. Presup. (5)=(2)-(1)	Modif. Presup. (6)=(2)/(1)
1 Poder Legislativo Nacional	230.142	237.516	129.603	54,6%	7.374	3,2%
5 Poder Judicial de la Nación	530.348	907.545	336.932	37,1%	377.197	71,1%
10 Ministerio Público	211.679	217.379	134.262	61,8%	5.700	2,7%
20 Presidencia de la Nación	105.115	110.192	29.077	26,4%	5.077	4,8%
25 Jefatura de Gabinete de Ministros	1.755.058	2.137.835	1.048.959	49,1%	382.777	21,8%
30 Ministerio del Interior	507.352	576.511	94.030	16,3%	69.158	13,6%
35 Ministerio de Relaciones Exteriores, Comercio Internacional y Culto	188.315	252.527	116.412	46,1%	64.212	34,1%
40 Ministerio de Justicia	31.875	33.312	14.317	43,0%	1.437	4,5%
41 Ministerio de Seguridad	1.991.069	2.371.997	1.168.890	49,3%	380.928	19,1%
45 Ministerio de Defensa	1.467.891	1.823.772	899.450	49,3%	355.881	24,2%
50 Ministerio de Economía	3.010.298	3.102.705	1.355.769	43,7%	92.407	3,1%
77 Ministerio de Infraestructura	2.103.049	2.108.851	512.930	24,3%	5.803	0,3%
80 Ministerio de Salud	694.614	771.373	399.004	51,7%	76.759	11,1%
88 Ministerio de Capital Humano	19.797.216	27.196.110	11.081.655	40,7%	7.398.893	37,4%
90 Servicio de la Deuda Pública	4.487.858	7.181.658	3.103.769	43,2%	2.693.800	60,0%
91 Obligaciones a Cargo del Tesoro	3.138.150	5.704.150	962.793	16,9%	2.566.000	81,8%
<b>GASTOS TOTALES</b>	<b>40.250.029</b>	<b>54.733.432</b>	<b>21.387.853</b>	<b>39,1%</b>	<b>14.483.403</b>	<b>36,0%</b>

Fuente: ASAP, en base al SIDIF. Fecha de corte de la información: 07/05/2024.

## ANEXO

## Evolución de las principales variables fiscales en el período 2015-2023 (en % PBI)

ANEXO I (en % PBI)	2015	2016	2017	2018	2019	2020	2021	2022	2023	Acum a Abr 2023	Acum a Abr 2024	Var p.p 2023-2015	Var p.p Acum 24-23
<b>Recaudación Tributaria</b>	<b>1.537.948</b>	<b>2.070.154</b>	<b>2.578.609</b>	<b>3.382.644</b>	<b>5.023.566</b>	<b>6.635.238</b>	<b>11.004.880</b>	<b>19.982.483</b>	<b>42.981.822</b>	<b>9.280.754</b>	<b>31.339.473</b>		
Impuestos	1.025.451	1.406.099	1.737.676	2.282.927	3.286.384	4.562.733	7.367.179	13.544.856	30.806.867	6.456.916	21.825.471		
COMEX	111.453	127.875	136.757	221.338	561.389	587.379	1.334.128	2.288.549	2.888.466	486.288	2.617.025		
Seguridad Social	401.045	536.180	704.177	878.379	1.175.793	1.485.126	2.303.573	4.149.078	9.286.489	2.337.550	6.896.977		
<b>Recaudación Tributaria / PBI</b>	<b>25,8%</b>	<b>25,2%</b>	<b>24,2%</b>	<b>22,9%</b>	<b>23,3%</b>	<b>24,4%</b>	<b>23,8%</b>	<b>24,2%</b>	<b>22,7%</b>	<b>4,9%</b>	<b>4,8%</b>	-3,1%	-0,1%
Impuestos / PBI	17,2%	17,1%	16,3%	15,5%	15,2%	16,8%	15,9%	16,4%	16,3%	3,4%	3,3%	-1,0%	-0,1%
COMEX / PBI	1,9%	1,6%	1,3%	1,5%	1,5%	2,2%	2,9%	2,8%	1,5%	0,3%	0,4%	-0,3%	0,1%
Seguridad Social / PBI	6,7%	6,5%	6,6%	6,0%	5,5%	5,5%	5,0%	5,0%	4,9%	1,2%	1,0%	-1,8%	-0,2%
<b>Administración Pública Nacional (incluye Utilidades BCRA y Rentas intrasector público)</b>													
Resultado Económico	-61.933	-302.348	-431.534	-652.021	-637.790	-754.217	-917.000	-3.262.573	-6.563.401	-1.442.079	1.170.495		
Resultado Primario	-175.428	-301.351	-271.635	61.705	-394.785	-1.325.147	-2.915.617	-5.541.976	-1.017.900	3.906.790			
Resultado Financiero	-219.354	-471.730	-616.599	-813.735	-865.890	-1.019.601	-2.095.788	-4.483.756	-8.966.376	-1.869.509	836.219		
Resultado Económico / PBI	-1,0%	-3,7%	-4,0%	-4,4%	-3,0%	-2,8%	-2,0%	-3,9%	-3,5%	-0,8%	0,2%	-2,4%	0,9%
Resultado Primario / PBI	-1,9%	-2,1%	-2,8%	-1,8%	0,3%	-1,5%	-2,9%	-3,5%	-2,9%	-0,5%	0,6%	-1,0%	1,1%
Resultado Financiero / PBI	-3,7%	-5,7%	-5,8%	-5,5%	-4,0%	-3,7%	-4,5%	-5,4%	-4,7%	-1,0%	0,1%	-1,1%	1,1%
<b>Gasto Total (mill. \$)</b>	<b>1.431.662</b>	<b>2.131.113</b>	<b>2.564.005</b>	<b>3.298.979</b>	<b>4.762.089</b>	<b>7.001.429</b>	<b>10.763.164</b>	<b>17.527.868</b>	<b>38.033.376</b>	<b>7.954.360</b>	<b>21.387.853</b>		
Gasto Primario	1.324.361	1.834.811	2.248.756	2.756.879	3.834.494	6.376.614	9.992.522	15.959.728	34.608.976	7.102.751	18.317.281		
Gasto en Jubilaciones y Pensiones	527.917	730.446	1.014.017	1.294.143	1.864.985	2.614.841	3.697.490	6.293.576	12.968.206	2.880.550	7.405.100		
Gasto en Subsidios Económicos Corrientes	201.350	288.357	211.716	292.145	322.225	739.471	1.427.954	2.126.783	4.074.760	882.437	2.099.087		
Gasto de Capital	159.826	172.532	198.553	187.112	284.930	354.089	1.192.705	1.283.490	2.550.560	480.094	357.537		
Intereses	107.301	296.302	315.248	542.100	927.595	624.816	770.642	1.568.140	3.424.400	851.608	3.070.571		
<b>Gasto Total / PBI</b>	<b>24,0%</b>	<b>25,9%</b>	<b>24,1%</b>	<b>22,4%</b>	<b>22,1%</b>	<b>25,7%</b>	<b>23,3%</b>	<b>21,2%</b>	<b>20,1%</b>	<b>4,2%</b>	<b>3,3%</b>	-4,0%	-1,0%
Gasto Primario / PBI	22,2%	22,3%	21,1%	18,7%	17,8%	23,4%	21,6%	19,3%	18,3%	3,8%	2,8%	-4,0%	-1,0%
Gasto en Jubilaciones y Pensiones / PBI	8,9%	8,9%	9,5%	8,8%	8,7%	9,6%	8,0%	7,6%	6,8%	1,5%	1,1%	-2,0%	-0,4%
Gasto en Subsidios Económico / PBI	3,4%	3,5%	2,0%	2,0%	1,5%	2,7%	3,1%	2,6%	2,2%	0,5%	0,3%	-1,2%	-0,1%
Gasto de Capital / PBI	2,7%	2,1%	1,9%	1,3%	1,3%	1,3%	2,6%	1,6%	1,3%	0,3%	0,1%	-1,3%	-0,2%
Intereses / PBI	1,8%	3,6%	3,0%	3,7%	4,3%	2,3%	1,7%	1,9%	1,8%	0,4%	0,5%	0,0%	0,0%
<b>Provincias</b>													
Resultado Primario	-42.947	-47.325	-47.390	53.689	35.962	73.064	269.769	562.590	-	-	-	-	-
Resultado Financiero	-58.799	-76.978	-92.802	-46.915	-139.942	-67.368	94.315	271.750	-	-	-	-	-
Coparticipación Federal de Impuestos	415.423	563.139	754.625	1.076.749	1.630.516	2.240.665	3.555.741	6.527.242	-	-	-	-	-
Gasto Total	1.060.507	1.460.217	1.946.047	2.527.589	3.673.406	4.821.179	7.544.187	13.766.931	-	-	-	-	-
<b>Provincias</b>													
Resultado Primario / PBI	-0,7%	-0,6%	-0,4%	0,4%	0,2%	0,3%	0,6%	0,7%	-	-	-	-	-
Resultado Financiero / PBI	-1,0%	-0,9%	-0,9%	-0,3%	-0,6%	-0,2%	0,2%	0,3%	-	-	-	-	-
Coparticipación Federal de Impuestos / PBI	7,0%	6,8%	7,1%	7,3%	7,6%	8,2%	7,7%	7,9%	-	-	-	-	-
Gasto Total / PBI	17,8%	17,7%	18,3%	17,1%	17,0%	17,2%	16,3%	16,7%	-	-	-	-	-
<b>Gasto Total Nación - Provincias Consolidado / PBI</b>	<b>40,6%</b>	<b>42,0%</b>	<b>40,8%</b>	<b>38,6%</b>	<b>38,4%</b>	<b>42,1%</b>	<b>38,4%</b>	<b>36,9%</b>	<b>-</b>	<b>-</b>	<b>-</b>	<b>-</b>	<b>-</b>

(-) sin dato

## Ejecución Presupuestaria de la Administración Nacional (en millones de pesos y en %)

Jurisdicción - SAF	Presupuesto 2024				Modif. Presupuestaria	
	Inicial (1)	Vigente 30/04 (2)	Ejec. acum 30/04 (3)	% Ejecución (4)=(3)/(2)	en M de \$ (5)=(2)-(1)	en % (6)=(2)/(1)
<b>01 - Poder Legislativo Nacional</b>	<b>230.142</b>	<b>237.516</b>	<b>129.603</b>	<b>54,6%</b>	<b>7.374</b>	<b>3,2%</b>
001 - Auditoría General de la Nación	22.365	25.941	15.127	58,3%	3.576	16,0%
312 - Honorable Senado de la Nación Argentina	66.121	66.121	38.790	58,7%	0	0,0%
313 - Honorable Cámara de Diputados de la Nación Argentina	84.774	84.774	42.671	50,3%	0	0,0%
314 - Biblioteca del Congreso de la Nación	18.330	18.330	10.742	58,6%	0	0,0%
315 - Imprenta del Congreso de la Nación	6.001	6.001	3.073	51,2%	0	0,0%
316 - Dirección de Ayuda Social para el Personal del Congreso de la Nación (DAS)	15.645	19.068	10.043	52,7%	3.423	21,9%
319 - Defensoría del Pueblo de la Nación	4.718	4.754	2.736	57,5%	37	0,8%
340 - Procuración Penitenciaria de la Nación	5.615	5.615	2.955	52,6%	0	0,0%
346 - Defensoría del Público de Servicios de Comunicación Audiovisual	1.507	1.807	837	46,3%	300	19,9%
369 - Oficina de Presupuesto del Congreso	333	333	177	52,9%	0	0,0%
385 - Defensoría de los Derechos de las Niñas, Niños y Adolescentes	3.356	3.356	1.695	50,5%	0	0,0%
387 - Comité Nacional para la Prevención de la Tortura (CNPT)	1.377	1.415	757	53,5%	38	2,8%
<b>05 - Poder Judicial de la Nación</b>	<b>530.348</b>	<b>907.545</b>	<b>336.932</b>	<b>37,1%</b>	<b>377.197</b>	<b>71,1%</b>
320 - Consejo de la Magistratura	462.543	778.096	296.057	38,0%	315.553	68,2%
335 - Corte Suprema de Justicia de la Nación	67.805	129.449	40.875	31,6%	61.643	90,9%
<b>10 - Ministerio Público</b>	<b>211.679</b>	<b>217.379</b>	<b>134.262</b>	<b>61,8%</b>	<b>5.700</b>	<b>2,7%</b>
360 - Procuración General de la Nación	134.422	137.622	86.135	62,6%	3.200	2,4%
361 - Defensoría General de la Nación	77.257	79.757	48.126	60,3%	2.500	3,2%
<b>20 - Presidencia de la Nación</b>	<b>105.115</b>	<b>110.192</b>	<b>29.077</b>	<b>26,4%</b>	<b>5.077</b>	<b>4,8%</b>
109 - Sindicatura General de la Nación	7.194	8.134	4.611	56,7%	940	13,1%
112 - Autoridad Regulatoria Nuclear	6.248	6.332	3.447	54,4%	84	1,3%
301 - Secretaría General de la Presidencia de la Nación	21.059	21.059	6.810	32,3%	0	0,0%
302 - Agencia Federal de Inteligencia	15.558	19.356	9.591	49,6%	3.798	24,4%
338 - Secretaría Legal y Técnica	4.492	4.747	2.510	52,9%	255	5,7%
368 - Secretaría de Prensa	50.562	50.562	2.109	4,2%	0	0,0%



## Ejecución Presupuestaria de la Administración Nacional (en millones de pesos y en %) (continuación)

Jurisdicción - SAF	Presupuesto 2024				Modif. Presupuestaria	
	Inicial (1)	Vigente 30/04 (2)	Ejec. acum 30/04 (3)	% Ejecución (4)=(3)/(2)	en M de \$ (5)=(2)-(1)	en % (6)=(2)/(1)
<b>25 - Jefatura de Gabinete de Ministros</b>	<b>1.755.058</b>	<b>2.137.835</b>	<b>1.048.959</b>	<b>49,1%</b>	<b>382.777</b>	<b>21,8%</b>
103 - Consejo Nacional de Investigaciones Científicas y Técnicas	199.561	215.734	136.010	63,0%	16.173	8,1%
106 - Comisión Nacional de Actividades Espaciales	19.600	19.600	9.821	50,1%	0	0,0%
121 - Banco Nacional de Datos Genéticos (BNDG)	1.091	1.166	610	52,3%	76	6,9%
173 - Agencia Nacional de Promoción de la Investigación, el Desarrollo Tecnológico y la Innovación	25.143	25.143	12.179	48,4%	0	0,0%
205 - Agencia de Administración de Bienes del Estado	5.392	5.608	2.377	42,4%	215	4,0%
207 - Ente Nacional de Comunicaciones	22.793	29.343	18.093	61,7%	6.551	28,7%
209 - Agencia de Acceso a la Información Pública	990	1.136	585	51,4%	147	14,8%
305 - Jefatura de Gabinete de Ministros	48.450	52.814	22.057	41,8%	4.365	9,0%
336 - Secretaría de Innovación, Ciencia y Tecnología	79.431	79.431	868	1,1%	0	0,0%
917 - Agencia Nacional de Discapacidad	1.352.608	1.707.859	846.359	49,6%	355.251	26,3%
<b>30 - Ministerio del Interior</b>	<b>507.352</b>	<b>576.511</b>	<b>94.030</b>	<b>16,3%</b>	<b>69.158</b>	<b>13,6%</b>
107 - Administración de Parques Nacionales	33.200	35.110	16.268	46,3%	1.910	5,8%
119 - Instituto Nacional de Promoción Turística	11.060	11.146	1.217	10,9%	85	0,8%
200 - Registro Nacional de las Personas (RENAPER)	47.592	48.285	22.252	46,1%	693	1,5%
201 - Dirección Nacional de Migraciones	42.726	47.888	22.775	47,6%	5.161	12,1%
317 - Ambiente	50.574	50.574	6.236	12,3%	0	0,0%
322 - Turismo y Deportes	73.159	45.431	7.179	15,8%	-27.728	-37,9%
325 - Ministerio del Interior	249.041	338.078	18.103	5,4%	89.037	35,8%
<b>35 - Ministerio de Relaciones Exteriores, Comercio Internacional y Culto</b>	<b>188.315</b>	<b>252.527</b>	<b>116.412</b>	<b>46,1%</b>	<b>64.212</b>	<b>34,1%</b>
307 - Ministerio de Relaciones Exteriores, Comercio Internacional y Culto	188.315	252.527	116.412	46,1%	64.212	34,1%
<b>40 - Ministerio de Justicia</b>	<b>31.875</b>	<b>33.312</b>	<b>14.317</b>	<b>43,0%</b>	<b>1.437</b>	<b>4,5%</b>
118 - Instituto Nacional de Asuntos Indígenas	2.357	2.431	787	32,4%	74	3,1%
202 - Instituto Nacional contra la Discriminación, la Xenofobia y el Racismo	2.355	2.355	1.048	44,5%	0	0,0%
206 - Centro Internacional para la Promoción de los Derechos Humanos	854	886	214	24,1%	33	3,8%
332 - Ministerio de Justicia	20.762	21.378	9.258	43,3%	615	3,0%
349 - Procuración del Tesoro de la Nación	2.000	2.187	1.106	50,5%	187	9,4%
670 - Unidad de Información Financiera	3.547	4.074	1.906	46,8%	528	14,9%

## Ejecución Presupuestaria de la Administración Nacional (en millones de pesos y en %) (continuación)

Jurisdicción - SAF	Presupuesto 2024				Modif. Presupuestaria	
	Inicial (1)	Vigente 30/04 (2)	Ejec. acum 30/04 (3)	% Ejecución (4)=(3)/(2)	en M de \$ (5)=(2)-(1)	en % (6)=(2)/(1)
<b>41 - Ministerio de Seguridad</b>	<b>1.991.069</b>	<b>2.371.997</b>	<b>1.168.890</b>	<b>49,3%</b>	<b>380.928</b>	<b>19,1%</b>
208 - Agencia Nacional de Materiales Controlados	1.278	1.708	524	30,7%	430	33,6%
250 - Caja de Retiros, Jubilaciones y Pensiones de la Policía Federal Argentina	780.826	1.084.359	487.185	44,9%	303.533	38,9%
326 - Policía Federal Argentina (PFA)	295.214	298.324	170.756	57,2%	3.110	1,1%
331 - Servicio Penitenciario Federal	125.230	144.573	77.211	53,4%	19.344	15,4%
334 - Ente de Cooperación Técnica y Financiera del Servicio Penitenciario Federal	11.561	11.763	5.939	50,5%	202	1,7%
343 - Ministerio de Seguridad	78.567	119.544	33.055	27,7%	40.977	52,2%
375 - Gendarmería Nacional Argentina (GNA)	421.656	428.716	237.709	55,4%	7.060	1,7%
380 - Prefectura Naval Argentina (PNA)	224.083	228.533	125.282	54,8%	4.450	2,0%
382 - Policía de Seguridad Aeroportuaria (PSA)	52.655	54.478	31.229	57,3%	1.823	3,5%
<b>45 - Ministerio de Defensa</b>	<b>1.467.891</b>	<b>1.823.772</b>	<b>899.450</b>	<b>49,3%</b>	<b>355.881</b>	<b>24,2%</b>
370 - Ministerio de Defensa (Gastos Propios)	27.804	38.215	5.060	13,2%	10.410	37,4%
371 - Estado Mayor Conjunto de las Fuerzas Armadas (EMCO)	12.895	12.673	5.931	46,8%	-222	-1,7%
372 - Instituto de Investigaciones Científicas y Técnicas para la Defensa (CITEDEF)	3.985	4.037	2.378	58,9%	52	1,3%
374 - Estado Mayor General del Ejército Argentino (EMGE)	445.070	535.781	275.458	51,4%	90.711	20,4%
376 - Subsecretaría de Planeamiento Operativo y Servicio Logístico de la Defensa	2.672	4.672	2.493	53,4%	2.000	74,9%
379 - Estado Mayor General de la Armada Argentina (EMGA)	224.227	240.239	132.869	55,3%	16.012	7,1%
381 - Estado Mayor General de la Fuerza Aérea Argentina (EMGFA)	192.668	221.054	116.183	52,6%	28.386	14,7%
450 - Instituto Geográfico Nacional	2.441	2.745	1.475	53,7%	304	12,5%
452 - Servicio Meteorológico Nacional	9.557	10.326	4.726	45,8%	769	8,0%
470 - Instituto de Ayuda Financiera para Pago de Retiros y Pensiones Militares	546.573	754.032	352.877	46,8%	207.459	38,0%
<b>50 - Ministerio de Economía</b>	<b>3.010.298</b>	<b>3.102.705</b>	<b>1.355.769</b>	<b>43,7%</b>	<b>92.407</b>	<b>3,1%</b>
105 - Comisión Nacional de Energía Atómica	90.490	91.666	42.088	45,9%	1.176	1,3%
321 - Instituto Nacional de Estadística y Censos (INDEC)	15.624	15.993	7.570	47,3%	368	2,4%
323 - Comisión Nacional de Comercio Exterior (CNCE)	510	510	255	49,9%	0	0,0%
328 - Secretaría de Energía	2.244.752	2.244.752	1.114.122	49,6%	0	0,0%

## Ejecución Presupuestaria de la Administración Nacional (en millones de pesos y en %) (continuación)

Jurisdicción - SAF	Presupuesto 2024				Modif. Presupuestaria	
	Inicial (1)	Vigente 30/04 (2)	Ejec. acum 30/04 (3)	% Ejecución (4)=(3)/(2)	en M de \$ (5)=(2)-(1)	en % (6)=(2)/(1)
357 - Ministerio de Economía	56.711	64.868	26.294	40,5%	8.156	14,4%
362 - Secretaría de Industria y Desarrollo Productivo	225.995	337.061	14.568	4,3%	111.066	49,1%
363 - Secretaría de Agricultura, Ganadería y Pesca	113.223	11.314	7.466	66,0%	-101.909	-90,0%
602 - Comisión Nacional de Valores	4.701	5.091	2.539	49,9%	390	8,3%
603 - Superintendencia de Seguros de la Nación	10.250	11.656	6.381	54,7%	1.406	13,7%
606 - Instituto Nacional de Tecnología Agropecuaria	88.868	126.700	49.443	39,0%	37.831	42,6%
607 - Instituto Nacional de Investigación y Desarrollo Pesquero	6.589	7.220	3.609	50,0%	631	9,6%
608 - Instituto Nacional de Tecnología Industrial	31.161	39.607	16.840	42,5%	8.446	27,1%
609 - Instituto Nacional de Vitivinicultura	7.007	8.206	3.663	44,6%	1.199	17,1%
614 - Instituto Nacional de Semillas	4.248	4.515	1.561	34,6%	267	6,3%
620 - Tribunal Fiscal de la Nación	4.132	4.436	2.605	58,7%	305	7,4%
622 - Instituto Nacional de la Propiedad Industrial	5.033	5.033	2.462	48,9%	0	0,0%
623 - Servicio Nacional de Sanidad y Calidad Agroalimentaria	72.148	90.887	37.374	41,1%	18.739	26,0%
624 - Servicio Geológico Minero Argentino	3.968	4.352	2.022	46,5%	383	9,7%
651 - Ente Nacional Regulador del Gas	20.065	23.001	12.203	53,1%	2.936	14,6%
652 - Ente Nacional Regulador de la Electricidad	4.821	5.838	2.706	46,3%	1.016	21,1%
<b>77 - Ministerio de Infraestructura</b>	<b>2.103.049</b>	<b>2.108.851</b>	<b>512.930</b>	<b>24,3%</b>	<b>5.803</b>	<b>0,3%</b>
108 - Instituto Nacional del Agua	3.032	3.553	1.804	50,8%	521	17,2%
203 - Agencia Nacional de Seguridad Vial	8.016	8.016	3.860	48,1%	0	0,0%
327 - Secretaría de Transporte	596.744	597.138	295.925	49,6%	394	0,1%
364 - Secretaría de Obras Públicas	409.961	411.161	5.948	1,4%	1.200	0,3%
365 - Secretaría de Desarrollo Territorial, Hábitat y Vivienda	427.034	429.813	99.079	23,1%	2.779	0,7%
377 - Ministerio de Infraestructura	56.838	55.913	5.294	9,5%	-925	-1,6%
604 - Dirección Nacional de Vialidad	473.497	473.497	61.393	13,0%	0	0,0%
612 - Tribunal de Tasaciones de la Nación	1.124	1.316	715	54,4%	192	17,1%

## Ejecución Presupuestaria de la Administración Nacional (en millones de pesos y en %) (continuación)

Jurisdicción - SAF	Presupuesto 2024				Modif. Presupuestaria	
	Inicial (1)	Vigente 30/04 (2)	Ejec. acum 30/04 (3)	% Ejecución (4)=(3)/(2)	en M de \$ (5)=(2)-(1)	en % (6)=(2)/(1)
613 - Ente Nacional de Obras Hídricas de Saneamiento	79.201	79.201	14.515	18,3%	0	0,0%
656 - Organismo Regulador de Seguridad de Presas	974	1.099	600	54,6%	125	12,9%
661 - Comisión Nacional de Regulación del Transporte	14.399	14.609	7.030	48,1%	210	1,5%
664 - Organismo Regulador del Sistema Nacional de Aeropuertos	3.545	3.545	2.053	57,9%	0	0,0%
669 - Administración Nacional de Aviación Civil	20.508	21.814	11.316	51,9%	1.306	6,4%
671 - Junta de Seguridad en el Transporte	8.078	8.078	3.399	42,1%	0	0,0%
672 - Ente Nacional de Control y Gestión de la Vía Navegable	100	100	0	0,0%	0	0,0%
<b>80 - Ministerio de Salud</b>	<b>694.614</b>	<b>771.373</b>	<b>399.004</b>	<b>51,7%</b>	<b>76.759</b>	<b>11,1%</b>
303 - Secretaría de Políticas Integrales sobre Drogas de la Nación Argentina (SEDRONAR)	19.613	19.806	8.385	42,3%	193	1,0%
310 - Ministerio de Salud	442.807	508.484	290.066	57,0%	65.677	14,8%
902 - Hospital Nacional en Red Especializado en Salud Mental y Adicciones "Licenciada Laura Bonaparte"	6.691	7.154	4.165	58,2%	463	6,9%
903 - Hospital Nacional Dr. Baldomero Sommer	12.829	13.478	7.835	58,1%	648	5,1%
904 - Administración Nacional de Medicamentos, Alimentos y Tecnología Médica	14.191	15.801	8.768	55,5%	1.610	11,3%
905 - Instituto Nacional Central Único Coordinador de Ablación e Implante	8.733	8.838	4.347	49,2%	106	1,2%
906 - Administración Nacional de Laboratorios e Institutos de Salud Dr. Carlos G. Malbrán	14.601	15.507	8.976	57,9%	906	6,2%
908 - Hospital Nacional Profesor Alejandro Posadas	62.351	64.450	36.316	56,3%	2.099	3,4%
909 - Hospital Nacional y Comunidad "Dr. Ramón Carrillo"	11.265	11.887	6.537	55,0%	622	5,5%
910 - Instituto Nacional de Rehabilitación Psicofísica del Sur Dr. Juan Otimio Tesone	4.501	4.663	2.555	54,8%	162	3,6%
914 - Superintendencia de Servicios de Salud	93.965	98.056	19.496	19,9%	4.091	4,4%
915 - Instituto Nacional del Cáncer (INC)	3.066	3.250	1.560	48,0%	184	6,0%
<b>88 - Ministerio de Capital Humano</b>	<b>19.797.216</b>	<b>27.196.110</b>	<b>11.081.655</b>	<b>40,7%</b>	<b>7.398.893</b>	<b>37,4%</b>
101 - Fundación Miguel Lillo	2.828	2.828	1.485	52,5%	0	0,0%
113 - Teatro Nacional Cervantes	3.311	3.905	2.062	52,8%	594	17,9%
114 - Instituto Nacional de Asociativismo y Economía Social	14.372	17.247	3.659	21,2%	2.875	20,0%
116 - Biblioteca Nacional "Doctor Mariano Moreno"	12.842	13.370	5.061	37,9%	529	4,1%

## Ejecución Presupuestaria de la Administración Nacional (en millones de pesos y en %) (continuación)

Jurisdicción - SAF	Presupuesto 2024				Modif. Presupuestaria	
	Inicial (1)	Vigente 30/04 (2)	Ejec. acum 30/04 (3)	% Ejecución (4)=(3)/(2)	en M de \$ (5)=(2)-(1)	en % (6)=(2)/(1)
117 - Instituto Nacional del Teatro	3.105	3.979	1.065	26,8%	875	28,2%
311 - Desarrollo Humano y Economía Solidaria	2.117.666	1.677.373	943.381	56,2%	-440.293	-20,8%
330 - Secretaría de Educación	2.477.153	2.566.755	904.118	35,2%	89.602	3,6%
341 - Secretaría Nacional de Niñez, Adolescencia y Familia	36.797	27.584	11.268	40,9%	-9.213	-25,0%
345 - Consejo Nacional de Coordinación de Políticas Sociales	2.746	2.746	1.140	41,5%	0	0,0%
350 - Secretaría de Trabajo, Empleo y Seguridad Social	119.738	599.348	108.406	18,1%	479.610	400,5%
388 - Ministerio de Capital Humano	141.846	141.846	43.570	30,7%	0	0,0%
802 - Fondo Nacional de las Artes	1.507	1.507	428	28,4%	0	0,0%
804 - Comisión Nacional de Evaluación y Acreditación Universitaria	1.666	1.766	953	53,9%	100	6,0%
850 - Administración Nacional de la Seguridad Social	14.857.479	22.131.207	9.052.328	40,9%	7.273.729	49,0%
852 - Superintendencia de Riesgos del Trabajo	4.159	4.646	2.732	58,8%	487	11,7%
<b>90 - Servicio de la Deuda Pública</b>	<b>4.487.858</b>	<b>7.181.658</b>	<b>3.103.769</b>	<b>43,2%</b>	<b>2.693.800</b>	<b>60,0%</b>
355 - Servicio de la Deuda Pública	4.487.858	7.181.658	3.103.769	43,2%	2.693.800	60,0%
<b>91 - Obligaciones a Cargo del Tesoro</b>	<b>3.138.150</b>	<b>5.704.150</b>	<b>962.793</b>	<b>16,9%</b>	<b>2.566.000</b>	<b>81,8%</b>
356 - Obligaciones a Cargo del Tesoro	3.138.150	5.704.150	962.793	16,9%	2.566.000	81,8%
<b>TOTAL</b>	<b>40.250.029</b>	<b>54.733.432</b>	<b>21.387.853</b>	<b>39,1%</b>	<b>14.483.403</b>	<b>36,0%</b>

Fuente: ASAP, en base al SIDIF. Fecha de corte de la información: 07/05/2024.