

**INFORME DE EJECUCIÓN DEL PRESUPUESTO DEL
GOBIERNO DE LA CIUDAD DE BUENOS AIRES**

CUARTO TRIMESTRE 2008

ASAP

**ASOCIACIÓN ARGENTINA DE PRESUPUESTO Y
ADMINISTRACIÓN FINANCIERA PÚBLICA**

INDICE

SÍNTESIS. ANÁLISIS 2008 Y PERSPECTIVAS 2009	3
GRÁFICO 1	4
INGRESOS TOTALES, GASTO TOTAL Y RESULTADO FINANCIERO.....	4
1. ANÁLISIS DE LOS INGRESOS DEL GOBIERNO DE LA CIUDAD DE BUENOS AIRES... 6	6
CUADRO 1 EVOLUCIÓN DE LOS PRINCIPALES RECURSOS	6
CUADRO 2 PRINCIPALES RECURSOS - PARTICIPACIÓN EN EL TOTAL.....	8
2. ANÁLISIS DE LOS GASTOS DEL GOBIERNO DE LA CIUDAD DE BUENOS AIRES..... 8	8
- GASTOS POR SU NATURALEZA ECONÓMICA	8
CUADRO 3 GASTOS POR CLASIFICACIÓN ECONÓMICA	9
GRÁFICO 2 GASTOS DE CAPITAL	11
GRÁFICO 3 PARTICIPACIÓN EN EL TOTAL DEL GASTO	12
- FINALIDAD DEL GASTO	13
CUADRO 4 GASTO CLASIFICADO POR FINALIDAD Y FUNCIÓN.....	13
- GASTOS POR SU CLASIFICACIÓN INSTITUCIONAL. ANÁLISIS DE LA EJECUCIÓN POR JURISDICCIÓN... 15	15
CUADRO 5 GASTO POR CLASIFICACIÓN INSTITUCIONAL.....	15
3. ANÁLISIS DE LOS RESULTADOS DEL GOBIERNO DE LA CIUDAD DE BUENOS AIRES..... 16	16
- CUENTA AHORRO INVERSIÓN FINANCIAMIENTO.....	16
CUADRO 6 CUENTA AHORRO-INVERSIÓN-FINANCIAMIENTO.....	17
CUADRO 7 SECTOR PÚBLICO NACIONAL Y CABA	18
- SITUACIÓN DEL ENDEUDAMIENTO	18
CONSIDERACIONES METODOLÓGICAS	20
- EL ALCANCE JURISDICCIONAL	20
- LA CAJA, EL DEVENGADO Y EL COMPROMISO DEFINITIVO	20
- FUENTES DE INFORMACIÓN	21
APÉNDICE	22
- PROGRAMAS CON MAYOR Y MENOR NIVEL DE EJECUCIÓN	22
- MODIFICACIONES PRESUPUESTARIAS	24
CUADRO 8 MODIFICACIONES PRESUPUESTARIAS	25

Síntesis. Análisis 2008 y perspectivas 2009

El año 2008 fue bastante diferente a los anteriores en cuanto a la evolución de las cuentas públicas porteñas. En lo que hace a los ingresos, luego de cinco años de fuerte expansión en los que los recursos locales se ampliaron en un 250% entre 2002 y 2007, a partir del tercer trimestre comenzó a sentirse una desaceleración en el ritmo de crecimiento. Si bien esta merma se notó tanto en la Coparticipación Nacional como en los ingresos propios, no llegó a torcer el rumbo general del año. Así, los recursos totales llegaron a los \$12.715 millones, muy por encima de los \$11.790 millones sancionados en la ley de presupuesto y un 32,7% más que en 2007.

Fueron clave para esta evolución de los recursos el ABL (Alumbrado, Barrido y Limpieza) y el Impuesto Sobre los Ingresos Brutos. El primero creció un 85,2% ya merced a la suba de la base imponible concretada a fines del ejercicio anterior, mientras que Ingresos Brutos aumentó un 32,1%, moderando la caída general en el ritmo de crecimiento que se produjo en la segunda mitad del año. Fue determinante para ello el buen comportamiento de los servicios financieros, ya que este sector aportó más del 35% de la recaudación total del impuesto.

Por el lado del gasto, la ralentización de los pagos y la postergación de decisiones sobre contrataciones y obras públicas que se produjeron en el último semestre de 2007 se sumaron a las dificultades que afrontó la nueva administración para poner en marcha el aparato estatal. En consecuencia, en los primeros meses del año se vieron niveles de ejecución inusualmente bajos, particularmente en el Gasto de Capital. El alto grado de ejecución del cuarto trimestre elevó el porcentaje anual, hasta finalizar el año con un devengado de \$12.947 millones, o sea un 88,8% de los \$14.587 millones presupuestados. Este nivel de ejecución se desagrega en un 94,3% de ejecución en el Gasto Corriente y un 70,5% en el Gasto de Capital. Si bien los números son inferiores, en términos porcentuales, a los registrados en 2007, representan un buen nivel de ejecución, sobre todo si se tiene en cuenta que en los primeros 9 meses del año se había gastado sólo el 57,3%.

Dentro de las obras públicas, los principales proyectos desarrollados estuvieron vinculados a la intervención urbana, particularmente a los planes de bacheo y Prioridad Peatón, en tanto que no se pudo avanzar con la extensión de la red de subterráneos por problemas de financiamiento. Las obras para la prevención de inundaciones atravesaron gran parte del espinel burocrático y se espera que durante este año comience la ejecución de las obras, aunque gran parte de las mismas depende de la obtención de crédito externo.

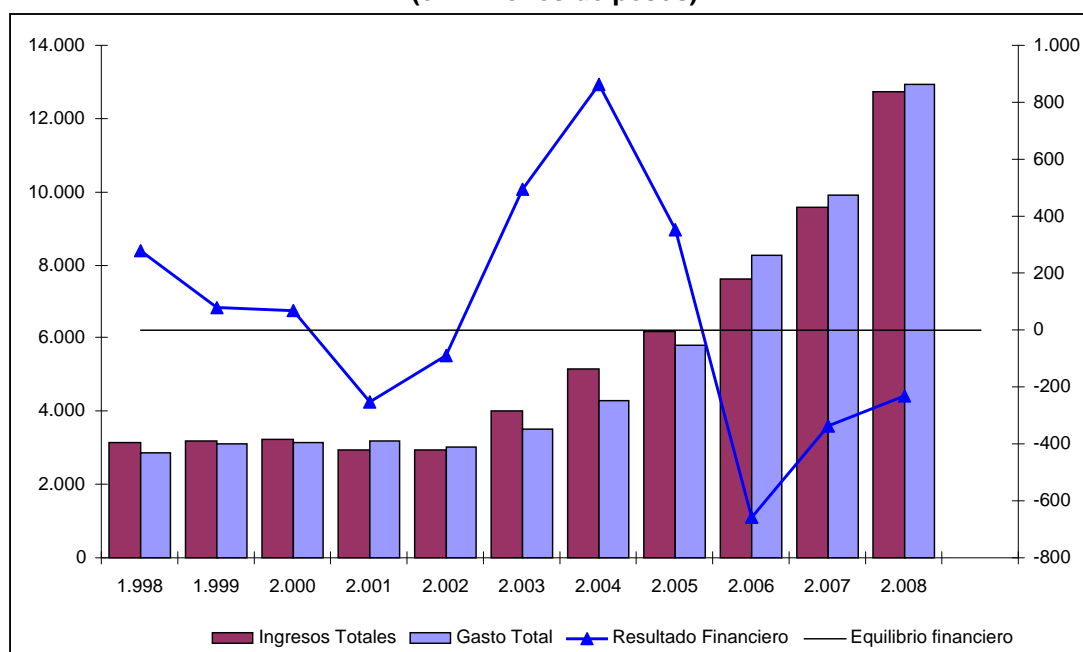
Analizando el gasto por Finalidad y Función, el mayor nivel de ejecución se da en los Servicios Sociales, con un devengado del 91,1%, seguido por los Servicios de Seguridad, con un 90,2%, los Servicios Económicos con un 87,7% y la Administración Gubernamental con un 82,7%. En general éste es el orden que se presentó en la ejecución de todo el ejercicio.

Cabe aclarar que tal como se expresó en anteriores informes, el presupuesto sancionado se incrementó por Ley en un 11,6%, aumento destinado centralmente a fortalecer la partida de Personal, que creció un 10,5% por sobre lo sancionado.

En cuanto al resultado del presupuesto, por tercer año consecutivo las finanzas de la Ciudad de Buenos Aires terminaron con un saldo negativo. En 2008, el Resultado Primario fue negativo en \$129,5 millones, en tanto que el Resultado Financiero, que incluye los intereses de la deuda pública, llegó a un déficit de \$230,9 millones. Teniendo en cuenta que, como es habitual al cierre de cada ejercicio, al corte de la información de ejecución utilizada le falta registrar algunos gastos devengados al final del año, los números finales aumentarán dicho déficit. De todos modos, este desequilibrio fue mucho menor al previsto en el Presupuesto sancionado, que llegaba a los \$1.313,6 millones.

Esta situación resulta más preocupante si se tiene en cuenta que estos resultados se han producido mientras la economía atravesaba una fase netamente expansiva, y plantean dudas respecto a la capacidad de respuesta de las finanzas locales a la crisis económica.

Gráfico 1
INGRESOS TOTALES, GASTO TOTAL Y RESULTADO FINANCIERO
Ejecución anual 1998-2008
(en millones de pesos)



Fuente Elaboración propia, con datos del Ministerio de Hacienda del GCBA

En este sentido, las perspectivas para 2009 no son buenas. Las características de la crisis financiera y la incertidumbre que se ha generado en todo el mundo hacen que sea muy difícil predecir hasta qué punto impactará sobre la recaudación porteña, pero sin dudas se hará sentir en una

estructura tributaria donde más del 70% de los ingresos depende directamente del nivel de actividad económica. En enero, según lo informado por la Agencia Gubernamental de Ingresos Públicos, se registró un incremento general de la recaudación del 6,1% con respecto al mismo mes de 2008, muy por debajo del 45% de variación observado un año antes. Esta suba se basó en el Impuesto Sobre los Ingresos Brutos, que creció un 18,6% i.a, pero al mismo tiempo se registró una caída del ABL (-10,1% i.a.), de Patentes (-25,0%) y de Sellos (-11,5%). Así, parecen de difícil cumplimiento las metas de crecimiento de recaudación planteadas para el Presupuesto 2009, que orillan el 26% i.a.

El objetivo del GCBA es cubrir al menos parte de la baja en la recaudación con financiamiento externo. Durante 2008 sólo se concretó una de las tres autorizaciones de endeudamiento otorgadas por la Legislatura de la Ciudad, el bono destinado a los proveedores, por lo que aún no se adquirió el equipamiento hospitalario previsto ni se consiguió financiamiento para el Fondo de Infraestructura Social. El Ejecutivo local está autorizado a colocar durante el año 2009 los \$1.100 millones que le restan utilizar del mencionado Fondo¹. El cierre de los mercados internacionales de crédito y la desaparición de las AFJP le han impedido lograrlo hasta el momento, a lo que se suma la negativa del gobierno nacional de otorgarle el certificado de cumplimiento a la Ley Federal de Responsabilidad Fiscal. A pesar de estas dificultades, en el GCBA son optimistas en cuanto a la concreción del endeudamiento. Se apoyan para ello en la baja relación deuda/ingresos que tiene la Ciudad, en su historial de cumplimiento de pagos y en el elevado porcentaje de recursos propios sobre el total de la recaudación (casi el 90%) que la sitúan en un lugar privilegiado entre las jurisdicciones subnacionales del país.

Si para resolver el problema de la menor recaudación se tomase la decisión de ajustar por el lado de los gastos, el mayor problema es la inflexibilidad a la baja del gasto corriente. De los \$10.400 millones ejecutados en 2008, \$6.500 millones corresponden al gasto en Personal y aproximadamente \$2.500 millones a los denominados “gastos rígidos”, como el contrato de recolección de residuos, las transferencias a los colegios privados y los medicamentos del sistema hospitalario, entre otros. El saldo es de apenas \$1.500 millones. Además, de profundizarse los efectos de la crisis, es de esperar un incremento de la demanda en las áreas sociales del gobierno.

En caso de no conseguir financiamiento adicional, la alternativa pasaría entonces, por una reducción de los montos destinados a inversión pública, que alcanzan los \$3.400 millones en 2009. Sin embargo, que la obra pública ha sido uno de los ejes de campaña de la actual administración, es probable que el Gobierno de la Ciudad agote las opciones disponibles antes de decidirse por recortar la obra pública.

¹ El monto total comprometido era de \$1.600 millones, pero durante 2008 se ejecutaron \$500 millones con financiamiento propio

1. Análisis de los ingresos del Gobierno de la Ciudad de Buenos Aires

Los ingresos de la Ciudad aumentaron un 26% durante el último trimestre de 2008, confirmando la tendencia a la desaceleración del crecimiento que se iniciara en el tercer trimestre. La crisis financiera internacional comenzó así a mostrar sus efectos sobre las finanzas locales y marcó un quiebre sobre lo que venía ocurriendo en los últimos años e inclusive en el primer semestre, cuando se registraron tasas de variación del 36% ia.

La recaudación general del cuarto trimestre ascendió a \$3.308 millones, \$683 millones más que en el mismo período del año pasado. Esta suba se apoyó tanto en los Ingresos Tributarios (+27,1%; +\$659 millones) como en los No Tributarios (+42,4%; +\$42 millones), en tanto que los Recursos de Capital cayeron un 20,5% (-\$4 millones). En consecuencia, los ingresos totales del año alcanzaron los \$12.716 millones, un 32,7% más que en 2007.

En el **Cuadro 1** se presentan los principales recursos de la Ciudad y las tasas de variación interanual correspondientes al cuarto trimestre y a los doce meses. Una versión más completa del mismo cuadro se incluye en el **Anexo Estadístico**.

Cuadro 1 EVOLUCIÓN DE LOS PRINCIPALES RECURSOS
(en millones de pesos)

CONCEPTO	REALIZADO- VARIACIONES Y NIVELES			
	3 meses		12 meses	
	IV Trim. 2007	IV Trim. 2008	2007	2008
Inmuebles	63,8%		85,2%	
	168,7	276,3	741,9	1.373,9
Vehículos	25,8%		31,4%	
	193,6	243,5	701,4	921,6
Impuesto sobre los Ingresos Brutos	25,6%		32,1%	
	1.714,8	2.154,1	5.968,3	7.883,5
Coparticipación Federal de Impuestos	20,8%		22,4%	
	250,3	302,3	1.046,0	1.280,4
Resto de los recursos	11,7%		11,8%	
	297,0	331,7	1.123,7	1.256,4
TOTAL	26,0%		32,7%	
	2.624,4	3.307,9	9.581,3	12.715,8

Fuente: Elaboración propia con datos del Ministerio de Hacienda del GCABA

Dentro de los Ingresos Tributarios se destaca claramente la evolución del Impuesto Inmobiliario, que aumenta un 63,8% en el trimestre para cerrar el año con un alza del 85,2%. La actualización de la base imponible realizada a fines de 2007 le permitió al GCBA recaudar \$632 millones adicionales y recuperar así parte del terreno perdido tras varios años de crecimiento de los

valores de los inmuebles sin correlato en la recaudación. No obstante, es marcada la desaceleración con respecto a los trimestres anteriores, donde la tasa de variación superó el 90%, debido a un aumento en la morosidad del tributo.

El Impuesto Sobre los Ingresos Brutos, que por sí sólo representa más del 60% del total de los recursos porteños, totalizó \$2.154 millones, un 25,6% más que los \$1.715 millones registrados en el último trimestre de 2007. Al igual que en los otros grandes impuestos locales, se nota una diferencia entre el primer semestre, con tasas de variación cercanas al 35% ia., y lo ocurrido en la segunda mitad del ejercicio, con una expansión más moderada. Esta desaceleración fue menor en Ingresos Brutos debido a los buenos resultados obtenidos por el sector financiero, que aumentó su participación relativa en la recaudación del impuesto del 27% al 38%.

La Coparticipación Nacional aportó \$302 millones a la recaudación trimestral por debajo de los \$350 millones del 2° y 3° trimest re. El total recibido por este concepto durante el año resultó un 22,4% más que lo recaudado en el año 2007.

Los Ingresos no Tributarios tuvieron un comportamiento opuesto al de los impuestos, ya que después de un comienzo de año con caída nominal de la recaudación, se recuperaron y terminaron el año con una suba del 16,4% ia. , impulsados por el aumento en las Concesiones, a partir de la renegociación de varias que se hallaban vencidas o con cánones muy bajos, y en los Ingresos por Juegos de Azar.

Las Transferencias Corrientes llegaron a \$48 millones, un 25% menos que en 2007, aunque la baja obedece a la demora en la última cuota del incentivo docente que periódicamente envía la Nación. Los Recursos de Capital, finalmente, disminuyeron un 20,5% ia. en el trimestre a partir de una caída en los montos correspondientes a planes federales de vivienda, aunque la tendencia general del año es positiva, ya que crecieron un 50%.

En cuanto a la participación de los principales impuestos en el total de recursos (ver **Cuadro 2**), el año cierra con una fuerte suba del Impuesto Inmobiliario, que recupera tres puntos porcentuales para alcanzar el 10,8%. Esta suba tiene su contraparte en la caída de la Coparticipación Nacional, que pierde casi un punto porcentual, lo que muestra que el comportamiento de los impuestos locales fue superior al de los recursos nacionales coparticipables. Esta situación no debe extrañar, ya que es habitual que la Ciudad, por su estructura productiva basada en servicios, sufra los efectos de las crisis más lentamente que aquellas jurisdicciones donde la producción de bienes es más importante. También influyeron los cambios introducidos en los impuestos, como por ejemplo en la valuación de los inmuebles.

**Cuadro 2 PRINCIPALES RECURSOS - PARTICIPACIÓN EN EL TOTAL
RECAUDACIÓN ACUMULADA 4º TRIMESTRE 2008
Comparativo 2001-2008
(en millones de pesos)**

Año	Ingresos Brutos	Inmuebles	Patentes	Coparticipación	Resto
2001	58,3%	16,7%	7,6%	4,1%	13,3%
2002	58,5%	15,8%	6,5%	5,2%	14,0%
2003	56,2%	14,1%	7,2%	8,0%	14,6%
2004	56,8%	13,2%	7,1%	9,9%	13,0%
2005	59,5%	11,3%	6,6%	10,3%	12,3%
2006	60,6%	9,5%	7,3%	10,4%	12,3%
2007	62,3%	7,7%	7,3%	10,9%	11,7%
2008	62,0%	10,8%	7,2%	10,1%	9,9%

Fuente: Elaboración propia con datos del Ministerio de Hacienda del GCABA

Al analizar la evolución de los últimos años, se puede apreciar que pese a la suba del ABL todavía no le ha permitido llegar a sus valores históricos, que se ubicaban en torno a los quince puntos porcentuales. También llama la atención la suba de la Coparticipación, que creció 6 pp. en siete años. Esto se debe a que hasta 2001 la Ciudad recibía una suma fija de \$157 millones. A partir de 2002, se acordó con el gobierno nacional un porcentaje equivalente al 1,4% de la masa coparticipable neta, previa a la distribución secundaria con las provincias.

2. Análisis de los gastos del Gobierno de la Ciudad de Buenos Aires

En el siguiente punto se desarrolla una descripción del comportamiento de la ejecución de gastos desde los siguientes enfoques: a) Por su naturaleza económica; b) por finalidad y función, y c) por institución.

Para mayor ilustración, en el Apéndice al presente Informe se realiza una descripción de los Programas Presupuestarios con mayor y menor nivel de ejecución.

- Gastos por su naturaleza económica

En el primer año de la administración del Ing. Mauricio Macri, el Gobierno de la Ciudad de Buenos Aires ha ejecutado \$12.947 millones, el 88,8% de los \$14.587 millones presupuestados. Ese total implica un incremento del 34,6% con respecto al año 2007, y se desagrega en un 94,3% de ejecución en el gasto corriente y un 70,5% en el gasto de capital. En el Cuadro 3, se presenta información comparativa de los principales rubros de la clasificación económica.

Cuadro 3 GASTOS POR CLASIFICACIÓN ECONÓMICA
EJECUCIÓN 4º TRIMESTRE 2008
Porcentaje de ejecución. Base devengado.
Comparativo 2007-2008
(en millones de pesos)

Descripción	2007		2008		2008-2007	
	Ejecución	%	Ejecución	%	Diferencia Ejecución	Dif. %
GASTOS CORRIENTES	8.227,5	96,7	10.538,6	94,3	2.311,0	28,1
Remuneraciones al personal	4.999,7	98,7	6.496,4	98,4	1.496,7	29,9
Gastos de consumo	1.899,4	91,0	2.376,1	86,9	476,7	25,1
Rentas de la propiedad	123,9	99,7	101,4	53,4	-22,5	-18,2
Impuestos directos	0,0 ²	46,1	1,3	97,5	1,3	5.066,9
Transferencias corrientes	1.204,5	97,9	1.563,4	95,0	358,9	29,8
GASTOS DE CAPITAL	1.392,6	85,9	2.408,1	70,5	1.015,5	72,9
Inversión real directa por terceros	1.010,4	87,2	1.589,6	68,3	579,2	57,3
Inversión real directa por producción propia	321,6	82,6	715,2	76,1	393,6	122,4
Transferencias de capital	39,0	87,7	28,8	76,6	-10,2	-26,1
Inversión financiera	21,7	74,7	74,6	68,0	52,9	244,4
TOTALES	9.641,8	95,2	12.946,7	88,8	3.326,6	34,6

Fuente: Elaboración propia con datos del Ministerio de Hacienda del GCABA. El presupuesto vigente es el correspondiente a la fecha de la provisión de los datos en cada ejercicio según corresponda.

Al interior del gasto corriente, tal como se detalla en el **Anexo Estadístico**, la mayor parte de lo devengado corresponde a las Remuneraciones al Personal, que totalizan \$6.496 millones, un 30% más que los \$5.000 millones ejecutados en 2007. Esta suba no corresponde únicamente a la planta permanente, que se incrementa un 25,9% como consecuencia de los aumentos salariales otorgados durante el año. Además, contribuyen a elevar dicho porcentaje los Contratos de Empleo Público, que crecen un 68,4% a partir del traspaso de agentes que se hallaban bajo la figura de contratos de locación de servicios a esta modalidad. Como se comentara en informes anteriores, aunque dicho traspaso se efectuó en 2007, la anualización de la medida hace que el impacto pleno se dé en el corriente ejercicio. Si bien por su monto no es muy significativo, el otro componente que tiene un fuerte incremento (+171,3%; +25 millones) es el destinado al Gabinete de Autoridades Superiores, los asesores de confianza de cada funcionario, como consecuencia del aumento que se hiciera en este rubro al inicio de la actual gestión.

² \$25.240.

Los Gastos de Consumo crecen un 25,1% i.a., lo que muestra la aceleración en el ritmo de ejecución que se ha producido en el último trimestre del año. En efecto, los Bienes de Consumo, que sólo se habían ejecutado en un 38,7% del crédito autorizado al finalizar el tercer trimestre, alcanzan un 77,5% al término del año (+19,8% i.a.; +\$52 millones). Si bien la ejecución es bastante pareja entre las diferentes partidas, se destacan los Productos Químicos, que representan casi la mitad del inciso y que incluyen los medicamentos destinados a abastecer el sistema de salud de la ciudad. Luego de varias dificultades y polémicas que se dieron en los primeros meses del año en cuanto a la subejecución de esta partida, la misma totaliza un 80% de ejecución.

Siguiendo con los Gastos de Consumo, los Servicios no Personales registran un 89,3% de ejecución, al devengar \$2.055 millones (+26,1% i.a.; + \$426 millones). También aquí una sola partida concentra la mitad de los créditos asignados. En este caso se trata de Mantenimiento, Reparación y Limpieza, donde se encuentra el monto destinado al contrato de recolección de residuos, que crece un 39,3% i.a. Se destaca también, en términos porcentuales, el incremento de Publicidad y Propaganda, que aumenta un 67,8% i.a. para ubicarse en \$89 millones. Este aumento es aún más significativo si se tiene en cuenta que hasta el tercer trimestre la comparación interanual marcaba una caída del 20,1%. La explicación surge de las diferentes curvas de ejecución del gasto: en 2007 el grueso de la partida se concentró en el primer semestre del año, previo a las elecciones del mes de junio, mientras que en 2008, con una nueva gestión, la distribución de la pauta publicitaria se concretó recién a partir del segundo trimestre.

Sólo dos partidas se ejecutaron por debajo de los montos nominales alcanzados en 2007: los Alquileres y derechos (-13,1% i.a.; -\$8,2 millones) y los Servicios Profesionales, Técnicos y Operativos (-25,9% i.a.; -\$49,9 millones), aunque en este último caso la caída se debe a que aquí se registran los contratos de locación de servicios que bajan como contrapartida del aumento de los contratos de empleo público.

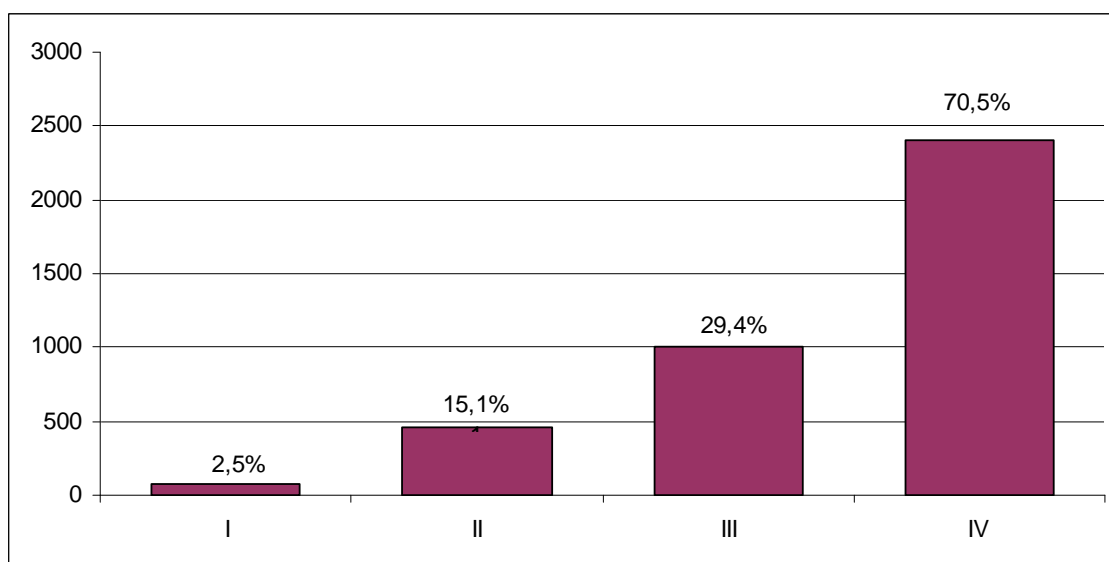
Por su parte, los Intereses de la Deuda Pública de la Ciudad caen un 18,2% i.a., pasando de \$124 millones a \$101 millones (-\$22 millones), producto de las amortizaciones de capital efectuadas durante el ejercicio y de la no concreción del nuevo endeudamiento planeado.

Finalmente, las Transferencias Corrientes crecen un 29,8% i.a. para alcanzar los \$1.563 millones ejecutados (+\$359 millones), lo que representa un 95% de ejecución. Se destacan en esta partida las transferencias a los colegios de educación privada del Ministerio de Educación y los diferentes programas de subsidios del Ministerio de Desarrollo Social, particularmente el plan de Ciudadanía Porteña.

En cuanto al Gasto de Capital, luego de haber devengado apenas el 2,5% del presupuesto en el primer trimestre, como se aprecia en el **Gráfico 2**, culmina el ejercicio con un 70,5% de ejecución. Este número, si bien es marcadamente inferior al 85,9% que se registrara en 2007, marca la

aceleración que ha tenido el gasto público local en el último trimestre del año, en el que se ejecutó más que en los nueve meses previos. En términos absolutos, durante 2008 se devengaron \$2.408 millones, lo que representa un máximo histórico en términos nominales e implica un incremento del 72,9% con respecto al año anterior (+\$1.015 millones).

Gráfico 2 GASTOS DE CAPITAL
Ejecución absoluta y porcentual acumulada por trimestre
(en millones de pesos)



Fuente: Elaboración propia con datos del Ministerio de Hacienda del GCABA.

Dentro del Gasto de Capital el componente más importante, la Inversión Directa Por Terceros, aumenta un 57,3% para totalizar \$1.590 millones (+579 millones). Si bien la partida de Construcciones, que engloba el 90% de los créditos, crece un 64,1% i.a., la baja ejecución en equipamiento, donde sólo se devengó el 37,8% del presupuesto, reduce la ejecución general.

Más dinámica se muestra la Inversión Directa por Producción Propia, que alcanza los \$715 millones ejecutados, equivalentes a un 76,1% del total asignado (+122,4% i.a.; +\$394 millones). Este fuerte incremento con respecto a lo realizado en 2007 se basa en las Transferencias al Sector Público Empresarial (+148,4% i.a.; +\$181 millones) y en los Adelantos a Proveedores y Contratistas, que pasan de \$10 millones a 193 millones (+1.768% i.a.). Estas dos partidas representan el 73% de la Inversión Directa por Producción Propia y el 21,7% del total del Gasto de Capital ejecutado.

Analizando los principales proyectos de inversión planteados, durante el ejercicio 2008 no se concretaron los avances prometidos en materia de subterráneos. Las obras realizadas tienen que ver con la señalización y la remodelación de diversas estaciones, pero la extensión de la red no pudo ser concretada ya que se preveía financiar con un endeudamiento que no se produjo. Lo que sí se concretó fue la modificación de la ley de creación de nuevas líneas, otorgándole al poder Ejecutivo la posibilidad de licitar la construcción por un lado y la operación del servicio por otro, dejando la financiación en manos del Poder Ejecutivo.

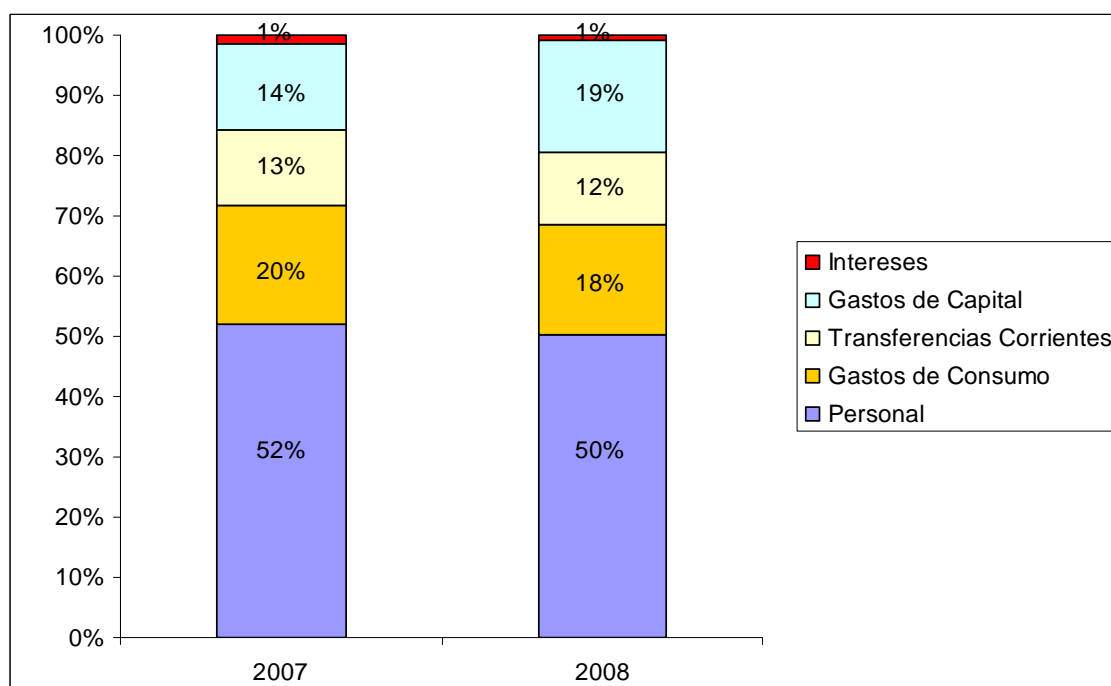
Respecto a las obras de planeamiento urbano, se dio impulso al denominado plan Prioridad Peatón, que consiste en una serie de medidas para desalentar la utilización del automóvil en la zona céntrica de la Ciudad y que conlleva la realización de diversas obras en la vía pública tales como ensanchamientos de veredas, peatonalización de arterias, ampliación de carriles exclusivos, etc. Otro de los ejes de la intervención urbana fue el plan de bacheo que se realizó en los distintos barrios de la Ciudad.

En lo que hace a las obras para evitar inundaciones, se comenzaron los trabajos preparatorios para la construcción de canales aliviadores del Arroyo Maldonado y se realizó el llamado a licitación internacional para el proyecto, construcción y financiación de los canales aliviadores de los Arroyos Vega y Medrano.

Las Transferencias de Capital, a contramano de lo que se ha visto, caen un 26,1% i.a., al pasar de \$39 millones a \$29 millones, mientras que los Activos Financieros se incrementan un 244,4%, para totalizar \$75 millones, como consecuencia de un fuerte crecimiento de los préstamos a largo plazo.

Como consecuencia de estas diferentes tasas de variación (ver **Gráfico 3**), las Remuneraciones al Personal disminuyen su participación en el presupuesto, pasando de un 52% a un 50% del total. Lo mismo ocurre con los Gastos de Consumo, que pasan del 20 al 18%, y con las Transferencias Corrientes, que se reducen del 13% al 12%. Esos cinco puntos porcentuales pasan al Gasto de Capital, que incrementa su participación del 14% al 19%.

Gráfico 3 PARTICIPACIÓN EN EL TOTAL DEL GASTO
Ejecutado al 31/12. Ejercicios 2007/2008



Fuente: Elaboración propia con datos del Ministerio de Hacienda del GCABA.

- Finalidad del gasto

De las distintas clasificaciones que permiten analizar la ejecución presupuestaria, la que divide a los gastos por finalidad y función es la más adecuada a la hora de observar el destino al que se asignan las partidas del presupuesto en una jurisdicción proveedora de bienes y servicios finales.

Desde ese punto de vista, y tal como se muestra en el **Cuadro 4**, la finalidad que presenta el mayor nivel de ejecución es la de Servicios Sociales, con un devengado del 91,1%, seguida por los Servicios de Seguridad, con el 90,5%, los Servicios Económicos con un 87,7%, la Administración Gubernamental con un 82,7% y los Intereses de la Deuda Pública con un 49%. El orden de mayor a menor ejecución se mantiene igual que el trimestre pasado.

Cuadro 4 GASTO CLASIFICADO POR FINALIDAD Y FUNCIÓN
EJECUCION 4º TRIMESTRE 2008
Porcentaje de la ejecución. Comparativo 2007-2008
(en millones de pesos)

Descripción	Acum. al 4to Trimestre 2007			Acum. al 4to Trimestre 2008			% Dif.
	Presupuesto Vigente	Ejecución	% Ejec.	Presupuesto Vigente	Ejecución	% Ejec.	
Administración Gubernamental	1.170,4	1.059,9	90,6	1.696,1	1.402,3	82,7	32,3
Legislativa	164,2	122,6	74,6	216,4	138,1	63,8	12,7
Judicial	355,8	327,5	92,1	465,5	387,9	83,3	18,4
Dirección ejecutiva	263,7	255,4	96,9	423,6	356,7	84,2	39,7
Relaciones exteriores	0,0	0,0		8,1	7,8	95,9	
Administración fiscal	290,5	278,6	95,9	456,4	400,0	87,6	43,6
Control de la gestión	96,2	75,8	78,8	126,0	111,8	88,7	47,5
Servicios de Seguridad	356,8	335,0	93,9	580,6	525,3	90,5	56,8
Seguridad interior	356,8	335,0	93,9	580,6	525,3	90,5	56,8
Servicios Sociales	6.718,7	6.462,1	96,2	9.010,6	8.208,7	91,1	27,0
Salud	2.323,9	2.227,2	95,8	3.059,8	2.852,9	93,2	28,1
Promoción y acción social	794,8	770,8	97,0	1.067,3	951,4	89,1	23,4
Educación	2.783,0	2.727,4	98,0	3.734,0	3.517,6	94,2	29,0
Cultura	379,9	367,5	96,7	535,2	450,4	84,2	22,6
Trabajo	41,3	39,5	95,6	32,9	26,8	81,6	-32,0
Vivienda	295,4	239,4	81,0	393,5	322,1	81,9	34,6
Agua potable y alcantarillado	100,4	90,3	89,9	187,9	87,3	46,5	-3,3
Servicios Económicos	1.752,5	1.634,7	93,3	3.087,3	2.706,2	87,7	65,5
Transporte	201,2	158,2	78,6	420,8	398,5	94,7	151,8
Ecología	221,0	208,9	94,5	125,5	80,9	64,5	-61,3
Turismo	9,0	6,7	73,7	13,0	10,1	78,0	51,7
Industria y	57,3	43,2	75,4	60,2	43,1	71,7	-0,1

Comercio							
Servicios urbanos	1.264,0	1.217,8	96,3	2.467,9	2.173,5	88,1	78,5
Deuda pública – Intereses y gastos	128,9	128,4	99,7	212,8	104,2	49,0	-18,8
Deuda pública – Intereses y gastos	128,9	128,4	99,7	212,8	104,2	49,0	-18,8
Totales	10.127,2	9.641,8	95,2	14.587,4	12.946,7	88,8	34,3

Fuente: Elaboración propia con datos del Ministerio de Hacienda del GCABA. El presupuesto vigente es el correspondiente a la fecha de la provisión de los datos en cada ejercicio según corresponda.

Como se observa en el **Cuadro 4**, todas las finalidades, salvo Deuda Pública (Intereses y gastos), presentan un nivel de ejecución adecuado y en el cuarto trimestre recuperaron lo no ejecutado en los trimestres anteriores, en los cuales hubo diferencias marcadas en el nivel de ejecución de las distintas funciones. Naturalmente, las funciones que consolidan el gasto de áreas con mayor proporción de gastos en personal son las que alcanzan el 90%, ya que este rubro casi alcanza el 100% de ejecución.

Desagregando la ejecución a nivel de función, se comprueba que dentro de los Servicios Sociales, los mayores niveles de ejecución se encuentran en Educación (94,2%) y Salud (93,2%), justamente las funciones que tienen mayor proporción de personal sobre el total del gasto. Luego se ubican Promoción y Acción Social, con un 89,1%, mientras que Vivienda, Cultura y Trabajo no llegan al 85% de ejecución.

El gasto en Servicios de Seguridad registró una ejecución de 90,5%, un nivel que se considera adecuado.

Dentro de los Servicios Económicos, la mayor ejecución se encuentra en la función Transporte que, impulsada por el alto nivel de ejecución que presenta Subterráneos de Buenos Aires, llega a un 94,7%. Cabe aclarar que de los \$421 millones de la función, \$350 millones corresponden a Subterráneos. Aquí se destaca, asimismo, el gasto en Servicios Urbanos que contiene el contrato de recolección de residuos, el más significativo que posee el Gobierno Porteño y que ha aumentado considerablemente a lo largo del año. El resto de las funciones se ubican muy por debajo de estos niveles. Cabe aclarar que la baja ejecución de la Deuda Pública se explica en que no se emitieron los bonos que estaban previstos.

Finalmente, dentro de la Administración Gubernamental sobresale la función de Relaciones Exteriores, con un devengado que llega al 85,9%, aunque es preciso aclarar que el año pasado esta función contaba con un crédito mínimo por lo que cualquier comparación resultará en valores elevados. Las demás funciones están en valores adecuados, destacándose el hecho de que se ejecutó una importante proporción del crédito aprobado en este trimestre. La función Legislativa presenta un porcentaje inferior al promedio de las demás funciones pero es probable que no esté registrado el total del gasto ejecutado, situación que se presenta en varios de los organismos descentralizados y en los poderes, debido a que no registran su ejecución directamente en el sistema informático central.

En cuanto a la comparación con el año anterior, se destacan por su nivel de crecimiento los Servicios Económicos (+65,5% i.a.) -apoyados en el 151,8% i.a. de crecimiento de la función Transporte- y los Servicios de Seguridad (+56,8% i.a.). El crecimiento de la función Transporte se debe a que durante 2007 sólo se ejecutaron \$158 millones, a partir de la virtual paralización de las obras de subterráneos en el segundo semestre del año, mientras que en Seguridad es producto de una fuerte suba en las Transferencias Corrientes que se le hacen a la Policía Federal para financiar los servicios de Policía Adicional. Muy por debajo, se ubican los Servicios Sociales (+27% i.a.) y la Administración Gubernamental (+32,3% i.a.). Entre las funciones que caen con respecto a 2007 encontramos Trabajo (-32% i.a.) a partir de una disminución a la mitad de las Transferencias Corrientes y Ecología, producto de la reestructuración que se realizara a partir de la nueva Ley de Ministerios y la creación de la Agencia de Protección Ambiental, mientras que los Intereses de la Deuda, como ya se mencionara, se reducen un 18,8% con relación al año anterior.

- Gastos por su clasificación institucional. Análisis de la ejecución por jurisdicción.

Para analizar la ejecución de las jurisdicciones se consideró la totalidad de las mismas (ver **Cuadro 5**), es decir que el análisis incluye a la administración central, a los organismos descentralizados y a los poderes.

**Cuadro 5 GASTO POR CLASIFICACIÓN INSTITUCIONAL
EJECUCIÓN 1º, 2º, 3º y 4º TRIMESTRES 2008
Base devengado/Vigente a cada período
(en millones de pesos)**

Descripción	Devengado/ % sobre Vigente							
	I Trim	%	II Trim	%	III Trim	%	IV Trim	%
Legislatura De La Ciudad De Bs. As.	34,89	19,8	89,38	50,6	89,38	41,6	215,1	63,6
Auditoría General De La Ciudad	9,31	19,9	22,71	41,8	34,69	56,1	54,3	81,6
Defensoría Del Pueblo	6,80	21,5	16,64	52,5	22,78	60,9	39,2	95,2
Ministerio Publico	13,86	14,3	39,73	41,0	62,20	59,7	106,4	75,6
Tribunal Superior De Justicia	3,61	17,7	8,19	40,1	11,09	47,8	23,2	54,4
Consejo De La Magistratura	29,86	16,0	78,60	42,1	120,59	60,9	196,3	84,6
Sindicatura General De La Ciudad Bs. As.	2,10	17,4	5,13	42,7	7,74	61,8	12,6	95,1
Procuración General De La Ciudad	12,96	18,1	30,45	41,9	46,76	64,3	69,7	97,5
Jefatura De Gobierno	46,79	6,3	211,28	29,1	364,70	56,2	704,1	83,0
Jefatura De Gabinete De Ministros	17,33	13,2	42,86	34,1	80,23	53,2	161,9	81,1
Ministerio De Justicia Y Seguridad	105,49	15,7	225,91	33,3	412,58	60,9	693,5	90,5
Ministerio De Desarrollo Urbano	18,00	2,5	150,09	21,3	259,40	29,5	875,4	72,6
Ministerio De Ambiente Y Espacio Publico	326,96	20,0	732,11	41,7	1.276,78	63,5	2.244,0	91,4
Ministerio De Salud	512,58	19,3	1.200,58	45,1	1891,63	68,7	3.057,0	93,3
Ministerio De Desarrollo Social	146,06	17,7	311,43	36,9	488,20	58,7	813,7	90,8
Ministerio De Cultura	59,38	12,4	152,47	31,2	244,53	49,3	528,9	84,0
Ministerio De Educación	680,63	20,8	1.532,04	46,8	2.469,40	72,4	3.727,0	94,4
Ministerio De Hacienda	55,91	15,4	137,20	38,2	223,70	59,7	436,5	85,9

Ministerio De Desarrollo Economico	18,80	10,3	45,78	25,5	91,21	35,3	285,6	74,9
Servicio De La Deuda Publica	32,90	21,5	62,12	40,6	92,78	43,6	212,8	49,0
Obligaciones A Cargo Del Tesoro	21,57	6,7	46,71	9,2	76,31	6,4	130,3	88,0

Fuente: Elaboración propia con datos del Ministerio de Hacienda del GCABA. El presupuesto vigente es el correspondiente a la fecha de la provisión de los datos.

Considerando como adecuado para esta etapa del año un gasto que se ubique entre el 90% y el 100% del crédito vigente, es posible apreciar que la mayoría de las jurisdicciones con una alta proporción de gastos en personal cumplen con esta pauta de ejecución de su presupuesto.

La Legislatura registra una baja ejecución (63%⁹ y lo mismo sucede con el Tribunal Superior de Justicia (54%), lo cual podría deberse a un problema de subregistro de ejecución debido a que ambas son jurisdicciones en las que el suministro de información al Ministerio de Hacienda suele atrasarse. Al respecto, se considera que esta situación debería solucionarse en el futuro, porque una de las cualidades de la información debe ser la oportunidad. Por otra parte, si la subejecución fuese real, quedarían recursos sin aplicar a otras necesidades públicas.

3. Análisis de los resultados del Gobierno de la Ciudad de Buenos Aires

- Cuenta Ahorro Inversión Financiamiento

Por tercer año consecutivo, la Ciudad de Buenos Aires termina el ejercicio con déficit. En este caso, el resultado financiero fue negativo en \$231 millones, aunque es probable que cuando se publique la cuenta de inversión el rojo sea aún mayor, ya que, como se mencionara anteriormente, es habitual que al 31 de diciembre resten registrarse gastos que se ejecutaron en los últimos meses del año³. Este resultado es consecuencia de un aumento de los recursos totales del 32,7% i.a., que los llevó a alcanzar los \$12.716 millones, junto con una expansión del gasto del 34,6% i.a. para llegar a los \$12.947 millones.

Como consecuencia del proceso de desendeudamiento que ha llevado adelante la Ciudad en los últimos años, y de la no emisión de los bonos que se proyectaban lanzar al mercado en los últimos meses, los intereses de la deuda pública porteña superan apenas los \$100 millones, reduciendo su participación en el total del gasto a menos del 1%, por lo que el Resultado Primario es negativo en \$129 millones.

³ A modo de ejemplo, en el Informe de Ejecución del IV Trimestre de 2007 el déficit financiero ascendía a \$39 millones, tal como se ve en el cuadro, mientras que el registrado en la Cuenta de Inversión alcanzó los \$336 millones.

En la comparación con el año 2007 (ver **Cuadro 6**), es posible apreciar que se vendría acentuando la tendencia deficitaria, ya que en ese momento existía un leve superávit primario de \$85 millones y un déficit financiero de \$39 millones. Sin embargo, como la base de registro del año 2007 no es la Cuenta de Inversión sino la información de ejecución (Ver nota al pie N° 3), habrá que esperar la presentación de la cuenta del año 2008 para poder tener un elemento de juicio más certero.

Cuadro 6 CUENTA AHORRO-INVERSIÓN-FINANCIAMIENTO
EJECUCIÓN 4º TRIMESTRE 2008
Comparativo 2007-2008
(en millones de pesos)

CONCEPTO	2007		2008		2008-2007	
	Vigente	Ejec.	Vigente	Ejec.	Diferencia Ejecución	Dif. Ej. %
I) Ingresos Corrientes	9.847	9.532	13.103	12.641	3.110	32,6%
Ingresos Tributarios	8.909	8.851	12.207	11.925	3.074	34,7%
Ingresos No Tributarios	442	418	542	479	61	14,5%
Ventas de Bienes y Serv. de la Adm. Pública	50	50	63	54	5	9,2%
Rentas de la Propiedad	260	22	0	22	0	-1,5%
Transferencias Corrientes	186	191	291	161	-29	-15,4%
II) Gastos Corrientes	8.381	8.104	10.983	10.437	2.334	28,8%
Remuneraciones al Personal	5.063	5.000	6.602	6.496	1.497	29,9%
Gastos de Consumo	2.088	1.899	2.734	2.376	477	25,1%
Transferencias Corrientes	1.230	1.205	1.646	1.563	359	29,8%
Otros Gastos Corrientes	0	0	1	1	1	-
III) Resultado Económico Primario (I-II)	1.466	1.428	2.120	2.204	776	54,3%
IV) Recursos de Capital	46	50	235	74	25	50,0%
Recursos Propios de Capital	1	1	1	0	0	-42,9%
Transferencias de Capital	30	33	214	56	24	73,0%
Disminución de la Inversión Financiera	15	16	20	18	1	7,0%
V) Gastos de Capital	1.622	1.393	3.414	2.408	1.016	72,9%
Inversión Real Directa	1.548	1.332	3.267	2.305	973	73,0%
Transferencias de Capital	44	39	38	29	-10	-26,1%
Inversión Financiera	29	22	110	75	53	244,4%
VI) Recursos Totales (I+IV)	9.893	9.581	13.338	12.716	3.134	32,7%
VII) Gasto Primario (II+V)	10.003	9.496	14.397	12.845	3.349	35,3%
VIII) Resultado Primario (VI - VII)	-110	85	-1.060	-129	-215	-252,2%
IX) Intereses de la Deuda Pública	124	124	190	101	-23	-18,2%
X) Gastos Totales (VII+IX)	10.127	9.620	14.587	12.947	3.327	34,6%
XI) Resultado Financiero (VI - X)	-235	-39	-1.250	-231	-192	-494,6%

Fuente: Elaboración propia con datos del Ministerio de Hacienda del GCABA.

Al comparar la situación de la Ciudad con el Sector Público Nacional no Financiero (**Cuadro 7**), se ve que ambas jurisdicciones han tenido comportamientos similares, aunque es mayor la tasa de crecimiento de los recursos nacionales.

En efecto, los ingresos de la Nación aumentaron un 39,6% i.a. contra un 32,7% i.a. para la Ciudad. Esta diferencia se explica centralmente por los Derechos de Exportación, que fueron el motor de la recaudación nacional durante 2008 a pesar del freno abrupto de los últimos meses, como se

observa en el Informe de Ejecución Presupuestaria del Sector Público Nacional de la ASAP

En cuanto al gasto, es válido recordar que al finalizar el primer semestre el gasto primario había aumentado un 37,4% i.a. en la Nación contra un 17,3% i.a. en la Ciudad. Sin embargo, la fuerte aceleración observada en las erogaciones porteñas y la caída en el ritmo de crecimiento de las nacionales, han llevado a que, al finalizar el año, las tasas de variación sean prácticamente idénticas (35,3% vs. 34,9%).

**Cuadro 7 SECTOR PÚBLICO NACIONAL y CABA
CUENTA AHORRO-INVERSIÓN-FINANCIAMIENTO
TASAS DE VARIACIÓN INTERANUAL
EJECUCIÓN 4º TRIMESTRE 2008**

Concepto	Sector Público Nacional	Ciudad de Buenos Aires
Recursos Totales	39,6%	32,7%
Gastos Primarios	34,9%	35,3%
Intereses	8,8%	-18,2%
Gastos Totales	32,1%	34,6%

Fuente: Elaboración propia con datos del Ministerio de Hacienda del GCABA, de la Oficina Nacional de Presupuesto y de la Dirección Nacional de Investigaciones y Análisis Fiscal. Los datos de Nación no incluyen las transferencias de cartera de las AFJP a la ANSES, correspondientes a los traspasos de cuentas de capitalización al sistema de reparto público.

- Situación del endeudamiento

Al inicio del ejercicio, la Ciudad de Buenos Aires poseía un stock de deuda relativamente bajo que alcanzaba a \$1.700 millones, equivalente a menos del 15% de sus recursos anuales, y una situación financiera destacada en el panorama nacional, merced al alto porcentaje de recursos propios y a su historial de pagos, en el que se destaca el haber evitado caer en default tras la crisis del año 2002.

La Legislatura de la Ciudad de Buenos Aires convirtió en ley, durante 2008, tres autorizaciones de endeudamiento. La primera de ellas, por U\$S 500 millones, autorizó al Poder Ejecutivo a contraer un empréstito público para la integración del Fondo de Infraestructura Social (FOISO) previsto en la Ley 2570 aprobada en diciembre de 2007. Por otra parte, se facultó al Poder Ejecutivo a emitir certificados de cancelación de deudas contraídas al 31 de diciembre de 2007, por hasta la suma de \$490 millones, para la cancelación de las deudas existentes con proveedores. Finalmente, se autorizó a que el Poder Ejecutivo realice un llamado a licitación nacional e internacional para la adquisición de equipamiento hospitalario por hasta \$150 millones.

Hasta la fecha, sólo se ha concretado una de las tres autorizaciones otorgadas. La emisión del bono con el que se esperaba cubrir el FOISO se frenó por la crisis financiera mundial y, según lo expresado por las autoridades del Poder Ejecutivo, se intentará colocarlo en el presente

ejercicio. La licitación por el equipamiento hospitalario se dejó sin efecto por Resolución 90/09 del Ministerio de Salud, en la que se indica que se revisarán los requerimientos y se procurará la participación de mayor cantidad de oferentes. En cuanto a los certificados de cancelación de deudas con proveedores, durante 2008 se entregaron \$120 millones, y se espera continuar al ritmo previsto hasta totalizar los \$490 millones en el año 2011.

La Ley de Presupuesto 2009 autoriza al Poder Ejecutivo en el art. 12 a hacer uso, transitoriamente, del crédito a corto plazo por un monto máximo de \$800 millones. En ese marco se llamó a Licitación de Letras del Tesoro del Gobierno de la Ciudad de Buenos Aires el día 12/03/2009, se recibieron varias propuestas para las opciones ofertadas por el Gobierno de la Ciudad de Buenos Aires.

Consideraciones metodológicas

- El alcance jurisdiccional

Para realizar todos los análisis de este informe se trabajó sobre el llamado Consolidado General, que incluye a:

1) la **Administración Central**, compuesta a su vez por la Legislatura de la Ciudad, el Ministerio Público, el Tribunal Superior de Justicia, el Consejo de la Magistratura, la Procuración General y las distintas jurisdicciones del Poder Ejecutivo; y

2) **los Organismos Descentralizados, Autárquicos y Entes de Control**. Aquí se incluye a la Auditoría General de la Ciudad, a la Defensoría del Pueblo y a la Sindicatura General, además de distintos organismos descentralizados dependientes del Poder Ejecutivo.

- La caja, el devengado y el compromiso definitivo

Existen diferencias en la presentación de la ejecución presupuestaria en base devengado y en base caja. En tanto los ingresos son imputados en todos los casos por lo efectivamente percibido, y los gastos de intereses por los pagos efectivamente realizados, las diferencias entre una y otra forma de presentación se concentran en el gasto primario.

En el caso de la ejecución del devengado, se considera al gasto en el momento en el que la transacción produce una obligación de pago, hay un registro y un cambio patrimonial, y el crédito presupuestario es afectado en forma definitiva.

La ejecución de caja se remite al momento en el que los gastos son efectivamente pagados por la Tesorería, con independencia de cuando fueron devengados. En general, la diferencia entre una y otra medición impacta sobre la deuda exigible, es decir, sobre las obligaciones de pago que aun no han sido canceladas por la Tesorería.

Toda la información utilizada en este informe corresponde a la ejecución en base devengado, ya que no se cuenta con información pública de ejecución en base caja. Ocasionalmente se puede recurrir también a información de la ejecución en la etapa del compromiso definitivo. La utilización de esta etapa del gasto obedece a que la misma da origen a una relación jurídica con terceros, que originará, en el futuro, una eventual salida de fondos, por lo que representa una buena tendencia del gasto futuro.

Vale aclarar que existen algunas diferencias en la forma de registrar los gastos en el GCBA con relación a lo que se hace en la Administración Pública Nacional. Como muestra, se puede mencionar que en la Ciudad los gastos correspondientes al inciso de Personal se afectan mes a mes, tanto

en el compromiso preventivo como en el definitivo y el devengado, a diferencia de lo que ocurre en Nación, donde al comienzo del ejercicio se afecta en compromiso el total anual.

- Fuentes de información

Todos los cuadros han sido realizados a partir de la información correspondiente a las Cuentas de Inversión de la Ciudad de Buenos Aires y a la **Ejecución Presupuestaria de Recursos y Gastos** que el Poder Ejecutivo de la Ciudad envía a la Legislatura de la Ciudad Autónoma de Buenos Aires en cumplimiento del Art. 67 de la Ley 70 que establece que: *“el Poder Ejecutivo informará a la Legislatura en forma trimestral y homogénea, dentro de los treinta (30) días hábiles a contar desde la fecha de finalización del trimestre, respecto de la ejecución presupuestaria, con el mayor nivel de desagregación que incluya la ejecución financiera por programa compatible con la presentación del proyecto de presupuesto”*.

En el caso de los cuadros comparativos de gasto 2007-2008, para los datos de 2007 se utilizó la información de la Ejecución Presupuestaria de Recursos y Gastos en lugar de la Cuenta de Inversión. Esta decisión se tomó con el objetivo de poder realizar comparaciones sobre una misma base de datos, ya que es habitual en el GCBA que haya diferencias entre lo informado al finalizar el ejercicio y lo registrado en la Cuenta de Inversión.

La información es producida por la Dirección General de Contaduría, dependiente del Ministerio de Hacienda. Las cifras son provisionales y se publican con posterioridad en la página web del GCBA.

APÉNDICE

- Programas con mayor y menor nivel de ejecución

En función del nivel general de ejecución de los gastos del presupuesto de la Ciudad de Buenos Aires, se detallan a continuación aquellos programas que se destacan por su bajo nivel de ejecución, Para este análisis se consideró bajo un nivel de ejecución inferior al 75% del crédito vigente. El análisis se realizó sobre todos los programas que tuvieran un crédito asignado mayor a los \$5 millones.

Como aclaración general se observa que el nivel de ejecución de gasto en personal presenta un comportamiento parejo en todas las jurisdicciones y que, por ser un gasto que se devenga cada fin de mes según la nómina de empleados, su ejecución coincide con una ejecución teórica del 100% para el ejercicio. Como además las Remuneraciones al Personal representan cerca de la mitad de los gastos del gobierno, para que, en el promedio, la ejecución sea baja los demás incisos deben tener un nivel de ejecución muy bajo.

- La **Legislatura de la Ciudad de Buenos Aires**, presenta un nivel de ejecución en su único programa del 63,6%, este nivel de ejecución puede explicarse en que la ejecución del cuarto trimestre no esté informada en el sistema de información que consolida el total del gasto.
- La jurisdicción **Tribunal Superior de Justicia** ejecutó el 54,4% del crédito vigente. En esta jurisdicción es parejo el nivel de ejecución en los distintos incisos del único programa de la jurisdicción pero se destaca que el inciso Personal está por debajo del nivel teórico para este período. Esto puede deberse a que, por tratarse de un organismo que no pertenece a la Administración Central, los datos informados correspondan a una fecha anterior al 31/12. Esta situación respecto de la información debería revisarse porque una de las cualidades de la misma debe ser la oportunidad. Por otra parte, si la subejecución fuese real, quedarían recursos sin aplicar a otras necesidades públicas.
- En la jurisdicción **Jefatura de Gobierno** se destacan, por su alta incidencia en el total del crédito y por su baja ejecución, las Actividades Centrales de la Secretaría General, que ejecutó el 62,8% de su presupuesto y el programa 82-Mejor Vivir, del Instituto de Vivienda de la Ciudad (IVC) que sobre \$15,5 millones ejecutó el 9,8%. El programa 132-Investigación y Educación para la Prevención (Subsecretaría de Derechos Humanos) ejecutó el 17,3% de los \$ 15,2 millones de crédito vigente, destacándose el gasto en Bienes de Uso con una ejecución del 0,6% de un crédito vigente de \$ 12,3 millones. Además, se menciona por sus bajo porcentajes de ejecución, el programa 39 del Instituto Espacio para la Memoria con un 50,4%.
- La jurisdicción **Jefatura de Gabinete** presenta los siguientes programas con bajo nivel de ejecución: el programa 17-Fortalecimiento

de la Descentralización con una ejecución del 42,5%; el programa 28- Atención Vecinal de Calidad con un 74,2% y el programa 26 de la Agencia de Sistema de Información con un crédito vigente \$ 21,7 millones y una ejecución de 43,5%.

- La jurisdicción **Ministerio de Justicia y Seguridad** presenta bajos niveles de ejecución en los programas que se detallan a continuación con el porcentaje respectivo: 24-Seguridad Vial 70,6%, 44-Gestión Electoral 56,8%, 30-Registro de Obras Públicas y Privadas 71,8% y el programa 33 de la Dirección General de Control de Faltas Especiales 20,5%.
- La jurisdicción **Ministerio de Desarrollo Urbano**, con una ejecución global del 72,6%, presenta ejecución baja en los siguientes programas que tienen, a su vez, un fuerte impacto respecto del crédito total de la jurisdicción: 17-Acciones de Enlace para la Participación Comunitaria 66%, 57-Eficiencia Administrativa 52,9%, 54-Proyectos de Arquitectura 65,5%, 25- Ejecución y Rehabilitación de Obras Complementarias 39,5%, 42-Acciones de Ordenamiento del Tránsito 74,4%, 53-Planificación y Desarrollo del Espacio Público 46,4%, 56-Proyectos de Ingeniería 15,7%, 24-Obras de Infraestructura Urbana 70,3%, 31-Desarrollo de la Infraestructura de la Red Pluvial 46,5% y 20-Recuperación de la Ribera con 50,4%.
- En la jurisdicción **Ministerio de Ambiente y Espacio Público** se destacan por su peso relativo los programas: 44-Ferias y Mercados 56,3%, 36-Arbolado Urbano 74,6%, 30-Reg.Urbana 57,9%, 22-Mejoramiento de las Vías de Tránsito Peatonal y Vehicular por Administración 56,1%, 65043-Buenos Aires Recicla 73%, 34-Mantenimiento Edificio 59,5%, 52-Control Ambiental 25,6%.
- La jurisdicción **Ministerio de Salud** presenta para destacar por baja ejecución los programas 17-Infraestructura y Equipamiento 50,2% y 51-Acciones en Salud de Coordinación Centralizada 58,5%.
- La jurisdicción **Ministerio de Desarrollo Social** presenta una baja ejecución en los programas: 22-Asistencia Socio Habitacional 68,9%, 27-Hogares de Día 68,7%, 30-Asistencia y Orientación Tercera Edad 53,4%, todos los porcentajes son de ejecución respecto del crédito vigente.
- En la jurisdicción **Ministerio de Cultura** se destaca el programa 57-Proyectos y Ejecución de Obras con una ejecución de 57,8% del crédito vigente.
- El **Ministerio de Educación** presenta un buen nivel de ejecución, aunque se destaca el programa 20-Infraestructura, Mantenimiento y Equipamiento con un devengado del 57,7% (sobre un crédito de \$ 251,6 millones).

- En el **Ministerio de Hacienda** se destacan por su baja ejecución los programas: 20-Servicios al Automotor 55,7%, 28-Sistema Estadístico de la Ciudad 66,9 y 27-Instituto de Juegos y Apuestas de la CABA 72,3%.
- En la jurisdicción **Ministerio de Desarrollo Económico** se destacan los siguientes programas con la ejecución correspondiente: 1-Actividades Centrales del Ministerio 65,8%, 20-Desarrollo Económico 51,5%, 32-Promoción y Gestión de Actividades Económicas en la Ciudad 56%, 115-Actividades Comunes a los Programas de Deportes 72% y 44- Emergencia Habitacional Promoción Social y Habitat 64,4%.

El detalle de la ejecución por programa se presenta en el **Anexo Estadístico**.

- Modificaciones presupuestarias

Las modificaciones presupuestarias realizadas al 31/12/2008 sobre el crédito de sanción (presupuesto inicial) totalizan una diferencia positiva de \$1.483 millones. Este importe corresponde al 11,3% del presupuesto sancionado y se explica por el aumento que se aprobó en el mes de septiembre que incrementó el monto del presupuesto sancionado en cerca de \$ 1.500 millones. Además, se deben contemplar las modificaciones que habitualmente se realizan durante el ejercicio (ver **Cuadro 8**).

En el análisis por jurisdicción, se observa que la Jurisdicción 99-Obligaciones a Cargo del Tesoro, es la que más disminuye, y lo hace en \$ 587,8 millones. Esto se explica con el hecho de que la mayor parte del aumento de presupuesto realizado por Ley se asignó en forma global a esta Jurisdicción, desde donde luego se reasignaron los créditos a las distintas jurisdicciones según correspondiera. Los dos principales conceptos involucrados son los créditos correspondientes al aumento salarial y al impacto de las redeterminaciones de precios tanto de gastos corrientes como de gastos de capital que se aprobaron en el aumento de presupuesto mencionado.

En función de lo explicitado en el párrafo anterior, las jurisdicciones que concentran la mayor parte de las ampliaciones presupuestarias en términos absolutos son, justamente, las que poseen una mayor proporción de salarios y de contratos sujetos a redeterminación: el Ministerio de Ambiente y Espacio Público (+\$602,9 millones; +36,7% de su crédito original), el Ministerio de Salud (+\$513 millones; +20,2%), el Ministerio de Educación (+\$461,3 millones; +14,1%) y el Ministerio de Desarrollo Urbano (+\$166,4 millones; +23,5%). El resto de los aumentos es sensiblemente menor.

Entre las jurisdicciones que tuvieron bajas en el total de su presupuesto se encuentran: Jefatura de Gobierno (-\$38,5 millones; -5,2%) y el Ministerio de Desarrollo Social (-\$17,7 millones; -2,1%).

Cuadro 8 MODIFICACIONES PRESUPUESTARIAS
GASTOS POR JURISDICCIÓN- TOTALES
Sanción y vigente al 31/12/2008
(en millones de pesos)

Descripción	Sanción	Vigente 31/12/08	Modific. presup. netas	% Mod.
Legislatura de la Ciudad de Buenos Aires	176,5	215,1	38,6	21,9
Auditoría General de la Ciudad de Buenos Aires	46,8	54,3	7,5	16,0
Defensoría del Pueblo	31,7	39,2	7,5	23,8
Ministerio Público	97,0	106,4	9,4	9,7
Tribunal Superior de Justicia	20,4	23,2	2,7	13,4
Consejo de la Magistratura	186,7	196,3	9,6	5,1
Sindicatura Gral. de la Ciudad de Buenos Aires	11,8	12,6	0,8	6,6
Procuración General de la Ciudad	71,7	69,7	-2,0	-2,7
Jefatura de Gobierno	742,7	704,1	-38,5	-5,2
Jefatura de Gabinete de Ministros	138,2	161,9	23,7	17,1
Ministerio de Justicia y Seguridad	680,6	693,5	12,9	1,9
Ministerio de Desarrollo Urbano	709,0	875,4	166,4	23,5
Ministerio de Ambiente y Espacio Público	1.641,1	2.244,0	602,9	36,7
Ministerio de Salud	2.544,0	3.057,0	513,0	20,2
Ministerio de Desarrollo Social	831,4	813,7	-17,7	-2,1
Ministerio de Cultura	484,4	528,9	44,5	9,2
Ministerio de Educación	3.265,7	3.727,0	461,3	14,1
Ministerio de Hacienda	369,0	436,5	67,5	18,3
Ministerio de Desarrollo Económico	184,0	285,6	101,6	55,2
Servicio de la Deuda Pública	152,9	212,8	59,9	39,2
Obligaciones a Cargo del Tesoro	718,1	130,3	-587,8	-81,8
Totales	13.103,6	14.587,4	1.483,8	11,3

INFORME DE EJECUCIÓN PRESUPUESTARIA AL 31/12/2008
PRESUPUESTO DE LA CIUDAD AUTÓNOMA DE BUENOS AIRES
EVOLUCIÓN DE RECURSOS POR RUBROS. BASE REALIZADO.
4º TRIMESTRE 2008. ACUMULADO ANUAL Y SEMESTRAL.

CONCEPTO	REALIZADO- VARIACIONES Y NIVELES			
	3 meses		12 meses	
	Dic. 07	Dic. 08	Dic. 07	Dic. 08
RECURSOS CORRIENTES	26,4%		32,6%	
	2.602.877.961	3.290.824.448	9.531.745.187	12.641.482.555
Ingresos Tributarios	27,1%		34,7%	
	2.426.974.231	3.085.761.874	8.850.599.199	11.925.081.886
Sobre el Patrimonio	43,5%		59,0%	
	362.331.905	519.830.338	1.443.282.713	2.295.508.670
Inmuebles	63,8%		85,2%	
	168.685.005	276.316.583	741.931.636	1.373.900.461
Vehiculos	25,8%		31,4%	
	193.646.900	243.513.755	701.351.077	921.608.209
Sobre la produccion, el consumo y las transacciones	24,6%		31,0%	
	1.805.273.809	2.249.960.484	6.335.213.093	8.299.746.644
Consumo de Energía Eléctrica	-48,0%		9,2%	
	22.802.124	11.862.169	86.362.999	94.320.209
Sellos	24,0%		14,7%	
	67.714.265	83.994.669	280.598.856	321.881.838
Impuesto sobre los Ingresos Brutos	25,6%		32,1%	
	1.714.757.421	2.154.103.645	5.968.251.239	7.883.544.596
Otros Tributos Locales	51,3%		89,1%	
	9.040.708	13.675.148	26.128.756	49.398.265
	51,3%		89,1%	

Publicidad	9.040.708	13.675.148	26.128.756	49.398.265
	20,8%		22,4%	
Tributos de Jurisdiccion Nacional	250.327.807	302.295.904	1.045.974.636	1.280.428.307
Coparticipacion Federal de Impuestos	20,8%	302.295.904	22,4%	1.280.428.307
	250.327.807		1.045.974.636	
Ingresos no Tributarios	42,4%		14,5%	
	99.977.695	142.370.513	418.483.257	478.988.634
Tasas	11,1%		-18,8%	
	11.902.289	13.219.274	71.607.804	58.131.668
Servicios de fiscalizacion, habilitacion o certificacion	11,1%	13.219.274	-18,8%	58.131.668
	11.902.289		71.607.804	
Derechos	159,0%		67,5%	
	17.577.309	45.523.106	72.749.368	121.856.282
Derechos de Timbre	-14,7%	4.447.579	0,4%	19.113.805
	5.216.223		19.037.350	
Derechos de cementerio	-1,5%	3.673.498	3,2%	15.020.867
	3.731.158		14.561.833	
Derechos de Abasto	303,1%	1.257	103,3%	31.564
	312		15.527	
Servicios Especiales	6131,7%	9.145.184	3210,6%	16.976.763
	146.753		512.797	
Concesiones	233,1%	28.255.588	83,1%	70.713.283
	8.482.862		38.621.862	
Alquileres	5,1%		-1,3%	
	99.898	105.008	437.788	432.228
Alquileres de inmuebles	5,1%	105.008	-1,3%	432.228
	99.898		437.788	
Multas	22,9%		-0,6%	
	28.777.221	35.363.655	117.582.478	116.893.903
Multas del Tesoro	17,4%	33.024.655	-3,8%	110.049.587
	28.129.695		114.424.695	

Multas afectadas	261,2% 647.526 2.339.001	116,7% 3.157.783 6.844.317
Otros ingresos no tributarios	15,7% 41.620.979 48.159.470	16,4% 156.105.820 181.674.553
Especificados	13,2% 40.672.705 46.051.929	13,1% 152.499.395 172.443.121
No especificados	122,3% 948.274 2.107.541	156,0% 3.606.425 9.231.432
Venta de Bienes y Servicios de la Administracion Publica	49,3% 9.205.053 13.744.057	9,2% 49.846.537 54.415.982
Venta de servicios	49,3% 9.205.053 13.744.057	9,2% 49.846.537 54.415.982
Espectaculos en sala de teatro	114,4% 617.916 1.324.708	-42,3% 10.545.791 6.086.741
Funciones teatrales en participacion con artistas y/o sus empresarios	25,2% 42.065 52.662	-16,4% 320.674 267.945
Venta de otros servicios	44,7% 8.545.072 12.366.687	23,3% 38.980.071 48.061.296
Rentas de la Propiedad	-94,1% 1.623.941 95.286	-1,5% 21.912.071 21.573.128
Intereses por préstamos	0 0	0 0
Intereses por préstamos internos	0	0
Intereses por depósitos	-94,1% 1.623.941 95.286	-1,5% 21.912.071 21.573.128
Intereses por depósitos internos	-94,1% 1.623.941 95.286	-1,5% 21.912.071 21.573.128
Beneficios por inversiones empresariales	0 0	0 0

Empresas financieras	0 0	0 0
Transferencias Corrientes	-25,0% 65.097.040 48.852.718	-15,4% 190.904.123 161.422.925
Del sector privado	-95,5% 2.283.947 102.816	-59,1% 2.810.715 1.148.254
De unidades familiares	532,5% 95.952 606.897	129,0% 444.749 1.018.461
De instituciones privadas sin fines de lucro	-96,5% 10.095 349	-44,8% 148.066 81.794
De empresas privadas	-123,2% 2.177.900 -504.429	-97,8% 2.217.900 48.000
Del gobierno e instituciones nacionales	-22,4% 62.805.902 48.749.899	-15,0% 188.086.216 159.861.254
De la administracion nacional	-22,4% 62.805.902 48.749.899	-15,0% 188.086.216 159.861.254
Del Sector Externo	-100,0% 7.192 3	7.192 413.417
De Gobiernos Extranjeros	-100,0% 7.192 2	7.192 261.383
De Organismos Internacionales	0 1	0 152.034
RECURSOS DE CAPITAL	-20,5% 21.544.288 17.118.471	50,0% 49.538.388 74.299.539
Recursos Propios de Capital	-38,3% 91.053 56.193	-42,9% 534.753 305.520
Venta de activos	-38,3% 91.053 56.193	-42,9% 534.753 305.520
Venta de edificios e instalaciones	-38,3% 91.053 56.193	-42,9% 534.753 305.520
	-30,8%	73,0%

Transferencias de Capital	15.226.517 10.532.964	32.633.640 56.470.228
	-30,8%	73,0%
Del gobierno e instituciones nacionales	15.226.517 10.532.964	32.633.640 56.470.228
De la administración nacional	-30,8% 15.226.517 10.532.964	73,0% 32.633.640 56.470.228
Recuperación de Préstamos de Corto Plazo	-40,2% 124.270 74.322	-44,3% 683.424 380.379
Del sector privado	-40,2% 124.270 74.322	-44,3% 683.424 380.379
Del sector privado	-40,2% 124.270 74.322	-44,3% 683.424 380.379
Recuperación de Préstamos de Largo Plazo	5,8% 6.102.449 6.454.992	9,3% 15.686.572 17.143.412
Del sector privado	5,8% 6.102.449 6.454.992	9,3% 15.686.572 17.143.412
Del sector privado	5,8% 6.102.449 6.454.992	9,3% 15.686.572 17.143.412
Del Sector Público no empresarial	0 0	0 0
De otras instituciones públicas	0 0	0 0
TOTAL	26,0% 2.624.422.248 3.307.942.919	32,7% 9.581.283.575 12.715.782.094

**INFORME DE EJECUCIÓN PRESUPUESTARIA AL 31/12/2008
PRESUPUESTO DE LA CIUDAD AUTÓNOMA DE BUENOS AIRES
INGRESOS-PARTICIPACIÓN EN LOS RECURSOS TOTALES**

CONCEPTO	2007-1er Trim.	%	2008-1er Trim.	%
Ingresos Brutos	1.266.992.435	56,2%	1.709.492.573	55,8%
Inmuebles	291.240.072	12,9%	521.833.533	17,0%
Patentes	217.844.982	9,7%	286.618.935	9,4%
Coparticipación	229.204.711,12	10,2%	280.189.891	9,1%
Otros	250.539.065	11,1%	264.504.653	8,6%
TOTAL RECURSOS	2.255.821.265	100,0%	3.062.639.585	100,0%

CONCEPTO	2007-2do Trim.	%	2008-2do Trim.	%
Ingresos Brutos	2.682.461.082	60,3%	3.603.276.403	59,6%
Inmuebles	408.473.625	9,2%	755.876.677	12,5%
Patentes	372.508.567	8,4%	504.162.271	8,3%
Coparticipación	497.818.171	11,2%	631.293.955	10,4%
Otros	489.561.386	11,0%	553.662.777	9,2%
TOTAL RECURSOS	4.450.822.831	100,0%	6.048.272.084	100,0%

CONCEPTO	2007-3er Trim.	%	2008-3er Trim.	%
Ingresos Brutos	4.445.543.390	61,5%	5.729.440.952	60,9%
Inmuebles	588.236.253	8,1%	1.097.583.880	11,7%
Patentes	553.136.760	7,6%	678.094.455	7,2%
Coparticipación	795.646.829	11,0%	978.132.404	10,4%
Otros	848.435.705	11,7%	924.587.519	9,8%
TOTAL RECURSOS	7.230.998.937	100,0%	9.407.839.211	100,0%

CONCEPTO	2007-Cta. Inversión	%	2008-4to Trim.	%
Ingresos Brutos	5.968.251.239	62,3%	7.883.544.596	62,0%
Inmuebles	741.931.636	7,7%	1.373.900.461	10,8%
Patentes	701.351.077	7,3%	921.608.209	7,2%
Coparticipación	1.045.974.636	10,9%	1.280.428.309	10,1%
Otros	1.123.774.986	11,7%	1.256.300.519	9,9%
TOTAL RECURSOS	9.581.283.575	100,0%	12.715.782.094	100,0%

Cifras provisorias

Fecha de emisión 10/02/08

INFORME DE EJECUCIÓN PRESUPUESTARIA AL 31/12/2008
PRESUPUESTO DE LA CIUDAD AUTÓNOMA DE BUENOS AIRES
GASTOS POR CLASIFICACIÓN ECONÓMICA Y OBJETO DEL GASTO. BASE DEVENGADO.
COMPARATIVO 4º TRIMESTRE 2007-2008

C. Ec.	Inc.	P.Ppal.	Descripción	2007			2008			2008-2007	
				Crédito Vigente	Ejecutado	Ej. %	Crédito Vigente	Ejecutado	Ej. %	Diferencia Ejecutado	Dif. %
21			GASTOS CORRIENTES	8.505.709.113	8.227.547.414	96,7	11.173.309.168	10.538.594.764	94,3	2.311.047.350	28,1
212			Remuneraciones al personal	5.063.319.260	4.999.681.567	98,7	6.601.519.988	6.496.391.203	98,4	1.496.709.636	29,9
212	1		Gastos en personal	5.063.319.260	4.999.681.567	98,7	6.601.519.988	6.496.391.203	98,4	1.496.709.636	29,9
212	1	1	Personal permanente	3.789.838.905	3.745.153.027	98,8	4.805.264.616	4.714.053.863	98,1	968.900.836	25,9
212	1	2	Personal temporario	910.287.429	898.278.181	98,7	1.192.629.253	1.182.343.849	99,1	284.065.668	31,6
212	1	3	Servicios extraordinarios	9.702.305	9.702.175	100,0	13.493.111	13.323.162	98,7	3.620.987	37,3
212	1	4	Asignaciones familiares	37.920.446	37.196.421	98,1	61.352.108	60.062.015	97,9	22.865.594	61,5
212	1	5	Asistencia social al personal	21.288.847	21.179.006	99,5	30.164.413	29.347.113	97,3	8.168.107	38,6
212	1	6	Beneficios y Compensaciones	0	0	0,0	918.006	848.653	92,4	848.653	
212	1	7	Gabinete de autoridades superiores	16.279.900	14.990.441	5,4	40.779.785	40.676.158	99,7	25.685.717	171,3
212	1	8	Contratos de Empleo Publico	275.645.348	270.826.237	98,3	456.918.696	455.736.390	99,7	184.910.153	68,3
212	1	9	Personal sin discriminar	2.356.080	2.356.079	100,0	0	0	0,0	-2.356.079	-100,0
213			Gastos de consumo	2.088.209.010	1.899.389.194	91,0	2.734.294.533	2.376.071.953	86,9	476.682.759	25,1
213	2		Bienes de consumo	323.064.322	265.859.517	82,3	410.838.499	318.399.504	77,5	52.539.987	19,8
213	2	1	Productos alimenticios, agropecuarios y forestales	27.404.689	22.452.255	81,9	35.000.377	24.555.949	70,2	2.103.694	9,4
213	2	2	Textiles y vestuario	11.203.957	10.050.271	89,7	20.189.414	17.070.650	84,6	7.020.379	69,9
213	2	3	Productos de papel, cartón e impresos	11.729.435	8.674.574	74,0	18.349.665	12.484.344	68,0	3.809.770	43,9
213	2	4	Productos de cuero y caucho	519.029	444.308	85,6	968.273	793.938	82,0	349.630	78,7
213	2	5	Productos químicos, combustibles y lubricantes	165.718.156	134.591.903	81,2	204.526.237	163.623.466	80,0	29.031.563	21,6
213	2	6	Productos de minerales no metálicos	2.757.557	2.621.852	95,1	1.445.858	565.055	39,1	-2.056.797	-78,4
213	2	7	Productos metálicos	1.850.664	1.617.237	87,4	2.509.080	1.359.964	54,2	-257.273	-15,9
213	2	8	Minerales	458.797	451.466	98,4	414.036	46.634	11,3	-404.832	-89,7

213	2	9	Otros bienes de consumo	101.422.038	84.955.651	83,8	127.435.559	97.899.504	76,8	12.943.853	15,2
213	3		Servicios no personales	1.760.622.699	1.629.022.322	92,5	2.300.579.034	2.054.860.482	89,3	425.838.160	26,1
213	3	1	Servicios básicos	128.786.926	127.179.871	98,8	168.961.088	149.351.145	88,4	22.171.274	17,4
213	3	2	Alquileres y derechos	67.996.577	62.468.570	91,9	73.272.177	54.266.364	74,1	-8.202.206	-13,1
213	3	3	Mantenimiento, reparación y limpieza	783.058.831	748.134.255	95,5	1.090.105.802	1.043.769.153	95,7	295.634.898	39,5
213	3	4	Servicios profesionales, técnicos y operativos	203.002.338	192.390.299	94,8	171.333.676	142.485.598	83,2	-49.904.701	-25,9
213	3	5	Servicios empresariales comerciales y financieros	255.635.473	236.657.473	92,6	333.866.285	287.677.641	86,2	51.020.168	21,6
213	3	6	Publicidad y propaganda	57.228.131	53.019.784	92,6	102.986.424	88.943.475	86,4	35.923.691	67,8
213	3	7	Pasajes, viáticos y movilidad	7.467.028	6.098.040	81,7	14.710.282	8.478.190	57,6	2.380.150	39,0
213	3	8	Impuestos, derechos, tasas y juicios	5.194.327	4.183.473	80,5	5.347.475	4.548.719	85,1	365.246	8,7
213	3	9	Otros servicios	252.253.068	198.890.557	78,8	339.995.825	275.340.199	81,0	76.449.642	38,4
213	7		Servicio de la deuda y disminución de otros pasivos	4.521.989	4.507.355	99,7	22.877.000	2.811.967	12,3	-1.695.388	-37,6
213	7	2	Servicio de la deuda externa	4.521.989	4.507.355	99,7	22.877.000	2.811.967	12,3	-1.695.388	-37,6
214			Rentas de la propiedad	124.355.787	123.936.758	99,7	189.947.143	101.435.540	53,4	-22.501.218	-18,2
214	3		Servicios no personales	0	0		14.573	500	3,4	500	-
214	3	2	Alquileres y derechos	0	0		14.573	500	3,4	500	-
214	7		Servicio de la deuda y disminución de otros pasivos	124.355.787	123.936.758	99,7	189.932.570	101.435.039	53,4	-22.501.719	-18,2
214	7	2	Servicio de la deuda externa	123.592.438	123.189.989	99,7	116.121.000	96.485.473	83,1	-26.704.516	-21,7
214	7	3	intereses por préstamos recibidos	763.349	746.769	97,8	73.811.570	4.949.567	6,7	4.202.798	562,8
215			Impuestos directos	54.758	25.240	46,1	1.337.636	1.304.113	97,5	1.278.873	5.066,9
215	3		Servicios no personales	54.758	25.240	46,1	1.337.636	1.304.113	97,5	1.278.873	5.066,9
215	3	8	Impuestos, derechos, tasas y juicios	54.758	25.240	46,1	1.337.636	1.304.113	97,5	1.278.873	5.066,9
216			Otras Pérdidas	750	0						
216	8		Otros Gastos	750	0		0	0		0	
216	8	4	Otras Pérdidas	750	0		0	0		0	
217			Transferencias corrientes	1.229.769.548	1.204.514.655	97,9	1.646.209.868	1.563.391.955	95,0	358.877.300	29,8
217	5		Transferencias	1.229.769.548	1.204.514.655	97,9	1.646.209.868	1.563.391.955	95,0	358.877.300	29,8
217	5	1	Transferencias al sector privado para financiar gastos corrientes	1.141.322.986	1.121.707.654	98,3	1.468.325.555	1.408.547.655	95,9	286.840.001	25,6

217	5	3	Transferencias al Sector Público Nacional para financiar gastos corrientes	47.985.344	45.563.290	95,0	83.097.033	69.968.858	84,2	24.405.568	53,6
217	5	5	Transferencias al Sector Público empresarial	10.200.000	9.956.147	97,6	34.223.251	34.223.251	100,0	24.267.104	243,7
217	5	6	Transferencias a universidades nacionales	28.236.636	25.288.205	89,6	52.286.715	45.612.567	87,2	20.324.362	80,4
217	5	7	Transferencias a instituciones provinciales y municipales para financiar gastos corrientes	1.962.588	1.962.587	100,0	5.010.000	2.008.113	40,1	45.526	2,3
217	5	9	Transferencias al exterior	61.994	36.772	59,3	3.267.314	3.031.511	92,8	2.994.739	8.144,1
22			GASTOS DE CAPITAL	1.621.508.468	1.392.574.062	85,9	3.414.099.419	2.408.118.633	70,5	1.015.544.571	72,9
221			Inversión real directa por terceros	1.158.777.523	1.010.409.614	87,2	2.327.266.328	1.589.574.062	68,3	579.164.448	57,3
221	4		Bienes de uso	1.158.777.523	1.010.409.614	87,2	2.327.266.328	1.589.574.062	68,3	579.164.448	57,3
221	4	1	Bienes preexistentes	35.461.895	30.227.578	85,2	14.469.756	13.070.000	90,3	-17.157.578	-56,8
221	4	2	Construcciones	1.037.908.797	924.663.695	89,1	2.143.250.238	1.517.047.517	70,8	592.383.822	64,1
221	4	3	Maquinaria y equipo	79.900.857	53.593.843	67,1	145.989.580	55.206.397	37,8	1.612.554	3,0
221	4	4	Equipo de seguridad	64.619	40.628	62,9	2.783.624	11.179	0,4	-29.449	-72,5
221	4	5	Libros, revistas y otros elementos coleccionables	1.628.479	592.002	36,4	4.044.549	1.611.113	39,8	1.019.111	172,1
221	4	6	Obras de arte	65.398	34.898	53,4	63.000	62.700	99,5	27.802	79,7
221	4	8	Activos intangibles	3.679.651	1.189.145	32,3	10.568.710	2.519.699	23,8	1.330.554	111,9
221	4	9	Otros bienes de uso	67.827	67.825	100,0	6.096.871	45.457	0,7	-22.368	-33,0
222			Inversión real directa por producción propia	389.348.578	321.554.359	82,6	939.617.367	715.166.898	76,1	393.612.539	122,4
222	1		Gastos en personal	8.642.275	8.609.701	99,6	1.975.173	1.975.169	100,0	-6.634.532	-77,1
222	1	1	Personal permanente	2.142.771	2.142.769	100,0	1.927.088	1.927.084	100,0	-215.685	-10,1
222	1	4	Asignaciones familiares	134.813	134.812	100,0	48.085	48.085	100,0	-86.727	-64,3
222	1	8	Contratos de Empleo Publico	6.364.691	6.332.120	99,5				-6.332.120	-100,0
222	2		Bienes de consumo	7.125.942	6.417.823	90,1	25.104.260	5.958.109	23,7	-459.714	-7,2
222	2	1	Productos alimenticios, agropecuarios y forestales	24.614	18.296	74,3	194.800	37.345	19,2	19.049	104,1
222	2	2	Textiles y vestuario	14.100	3.562	25,3	2.628.260	1.572.421	59,8	1.568.859	44.044,3
222	2	3	Productos de papel, cartón e impresos	65.875	45.875	69,6	277.477	157.600	56,8	111.725	243,5
222	2	4	Productos de cuero y caucho	4.401	2.901	65,9	27.600	0	0,0	-2.901	-100,0
222	2	5	Productos químicos, combustibles y lubricantes	223.611	191.029	85,4	5.193.836	1.036.290	20,0	845.261	442,5
222	2	6	Productos de minerales no metálicos	2.252.782	2.248.092	99,8	3.065.975	910.090	29,7	-1.338.002	-59,5
222	2	7	Productos metálicos	419.046	197.975	47,2	3.136.601	664.410	21,2	466.435	235,6

222	2	8	Minerales	1.001.810	1.000.760	99,9	3.849.917	85.165	2,2	-915.595	-91,5
222	2	9	Otros bienes de consumo	3.119.703	2.709.333	86,8	6.729.794	1.494.789	22,2	-1.214.544	-44,8
222	3		Servicios no personales	148.612.892	131.479.239	88,5	102.956.863	82.684.435	80,3	-48.794.804	-37,1
222	3	1	Servicios básicos	0	0		0	0		0	-
222	3	2	Alquileres y derechos	23.871.483	19.443.460	81,5	6.002.760	3.670.414	61,1	-15.773.046	-81,1
222	3	3	Mantenimiento, reparación y limpieza	67.035.809	61.834.282	92,2	69.925.656	62.176.243	88,9	341.961	0,6
222	3	4	Servicios profesionales, técnicos y operativos	31.579.865	27.892.141	88,3	10.339.904	7.866.682	76,1	-20.025.459	-71,8
222	3	5	Servicios empresariales comerciales y financieros	21.423.535	18.113.517	84,5	11.417.107	5.694.296	49,9	-12.419.221	-68,6
222	3	7	Pasajes, viáticos y movilidad	0	0		123.100	19.998		19.998	-
222	3	8	Impuestos, derechos, tasas y juicios				500	0			
222	3	9	Otros servicios	4.702.200	4.195.839	89,2	5.147.836	3.256.801	63,3	-939.038	-22,4
222	4		Bienes de uso	20.337.223	10.269.691	50,5	159.816.872	85.972.952	53,8	75.703.261	737,2
222	4	1	Bienes preexistentes	10.790.900	3.066.000	28,4	26.830.172	16.119.478	60,1	13.053.478	425,7
222	4	3	Maquinaria y equipo	9.426.794	7.150.034	75,8	89.160.524	41.849.549	46,9	34.699.515	485,3
222	4	4	Equipo de seguridad	30.500	30.000	98,4	0	0		-30.000	-100,0
222	4	5	Libros, Revistas y Otros Elementos Coleccionables			-	13.214.477	8.512.587	64,4	8.512.587	-
222	4	8	Activos intangibles	89.029	23.657	26,6	30.611.699	19.491.338	63,7	19.467.681	82.291,4
222	5		Transferencias	194.283.457	154.431.116	79,5	345.373.499	335.222.646	97,1	180.791.530	117,1
222	5	1	Transferencias al sector privado para financiar gastos corrientes	80.000	0	0,0	0	0	-	0	-
222	5	2	Transferencias al sector privado para financiar gastos de capital	22.372.868	22.119.771	98,9	16.752.000	6.610.614	39,5	-15.509.157	-70,1
222	5	4	Transferencias al Sector Público Nacional para financiar gastos de capital	0	0	-	0	0	-	0	-
222	5	5	Transferencias al Sector Público empresarial	171.830.589	132.311.345	77,0	328.621.499	328.612.032	100,0	196.300.687	148,4
222	5	6	Transferencias a universidades nacionales	0	0	-				0	-
222	6		Activos Financieros	10.346.789	10.346.789		304.390.700	203.353.588	66,8	193.006.799	-
222	6	3	Préstamos a largo plazo				30.000.000	10.014.000			
222	6	9	Incremento de Activos Diferidos y Adelantos a Proveedores y Contratistas	10.346.789	10.346.789		274.390.700	193.339.588	70,5	182.992.799	-
223			Transferencias de capital	44.396.792	38.952.837	87,7	37.563.049	28.785.636	76,6	-10.167.201	-26,1

223	5		Transferencias	44.396.792	38.952.837	87,7	37.563.049	28.785.636	76,6	-10.167.201	-26,1
223	5	2	Transferencias al sector privado para financiar gastos de capital	8.193.991	4.750.036	58,0	15.818.621	9.223.792	58,3	4.473.756	94,2
223	5	4	Transferencias al Sector Público Nacional para financiar gastos de capital	2.000.000	0	0,0	2.000.000	0	0,0	0	-
223	5	5	Transferencias al Sector Público empresarial	34.166.801	34.166.801	100,0	19.493.228	19.493.228	100,0	-14.673.573	-42,9
223	5	8	Transferencias a instituciones provinciales y municipales para financiar gastos de capital	36.000	36.000	100,0	49.500	49.500	100,0	13.500	-
223	5	9	Transferencias al Exterior				201.700	19.117	9,5	19.117	-
224			Inversión financiera	28.985.575	21.657.252	74,7	109.652.675	74.592.037	68,0	52.934.785	244,4
224	6		Activos financieros	28.985.575	21.657.252	74,7	109.652.675	74.592.037	68,0	52.934.785	244,4
224	6	1	Aportes de capital	2.900.000	2.900.000	100,0				-2.900.000	-100,0
224	6	2	Prestamos a corto plazo				10.000.000	10.000.000			
224	6	3	Préstamos a largo plazo	26.085.575	18.757.252	71,9	99.652.675	64.592.037	64,8	45.834.785	244,4
TOTALES				10.127.217.581	9.641.824.353	95,2	14.587.408.587	12.946.713.397	88,8	3.304.889.044	34,3

Cifras provisorias

Fecha de emisión 10/02/08

INFORME DE EJECUCIÓN PRESUPUESTARIA AL 31/12/2008
PRESUPUESTO DE LA CIUDAD AUTONOMA DE BUENOS AIRES
GASTOS POR FINALIDAD Y FUNCIÓN. BASE DEVENGADO.
COMPARATIVO 4º TRIMESTRE 2007-2008

Descripción	4º Trimestre 2007			4º Trimestre 2008			Diferencia Devengado	
	Vigente	Ejecución	Ej. %	Vigente	Ejecución	Ej. %	Absoluta	%
Administración Gubernamental	1.170.370.522	1.059.878.141	90,6	1.696.101.210	1.402.280.684	82,7	342.402.543,1	32,3
Legislativa	164.213.721	122.557.022	74,6	216.379.196	138.117.655	63,8	15.560.633,3	12,7
Judicial	355.806.641	327.528.810	92,1	465.510.452	387.871.195	83,3	60.342.385,1	18,4
Dirección ejecutiva	263.660.133	255.444.172	96,9	423.644.099	356.744.596	84,2	101.300.424,4	39,7
Relaciones exteriores	0	0		8.144.920	7.812.523	95,9	7.812.523,2	
Administración fiscal	290.522.078	278.560.670	95,9	456.375.487	399.951.466	87,6	121.390.796,1	43,6
Control de la gestión	96.167.949	75.787.467	78,8	126.047.056	111.783.248	88,7	35.995.781,1	47,5
Servicios de Seguridad	356.789.906	335.028.088	93,9	580.622.394	525.330.348	90,5	190.302.259,6	56,8
Seguridad interior	356.789.906	335.028.088	93,9	580.622.394	525.330.348	90,5	190.302.259,6	56,8
Servicios Sociales	6.718.672.051	6.462.067.512	96,2	9.010.555.512	8.208.688.721	91,1	1.746.621.208,9	27,0
Salud	2.323.894.300	2.227.223.896	95,8	3.059.761.359	2.852.933.210	93,2	625.709.314,2	28,1
Promoción y acción social	794.756.665	770.792.995	97,0	1.067.338.347	951.399.965	89,1	180.606.969,6	23,4
Educación	2.782.964.179	2.727.379.671	98,0	3.734.047.885	3.517.636.172	94,2	790.256.501,3	29,0
Cultura	379.891.562	367.473.542	96,7	535.164.933	450.444.852	84,2	82.971.310,3	22,6
Trabajo	41.340.320	39.507.412	95,6	32.889.086	26.849.628	81,6	-12.657.784,0	-32,0
Vivienda	295.401.617	239.390.238	81,0	393.454.215	322.120.778	81,9	82.730.540,1	34,6
Agua potable y alcantarillado	100.423.408	90.299.758	89,9	187.899.687	87.304.116	46,5	-2.995.642,5	-3,3
Servicios Económicos	1.752.510.326	1.634.703.617	93,3	3.087.319.901	2.706.166.638	87,7	1.071.463.021,2	65,5
Transporte	201.206.524	158.238.487	78,6	420.751.056	398.521.903	94,7	240.283.415,9	151,8
Ecología	220.977.310	208.859.965	94,5	125.505.707	80.891.583	64,5	-127.968.382,0	-61,3
Turismo	9.042.531	6.661.738	73,7	12.954.155	10.107.454	78,0	3.445.715,7	51,7
Industria y Comercio	57.261.346	43.176.429	75,4	60.178.166	43.134.644	71,7	-41.785,3	-0,1

Servicios urbanos	1.264.022.615	1.217.766.998	96,3	2.467.930.817	2.173.511.055	88,1	955.744.056,9	78,5
Deuda pública – Intereses y gastos	128.877.776	128.444.114	99,7	212.809.570	104.247.006	49,0	-24.197.107,6	-18,8
Deuda pública – Intereses y gastos	128.877.776	128.444.114	99,7	212.809.570	104.247.006	49,0	-24.197.107,6	-18,8
Totales	10.127.217.581	9.641.824.349	95,2	14.587.408.587	12.946.713.397	88,8	3.304.889.048,3	34,3

Cifras provisionales

Fecha de emisión 10/02/08

INFORME DE EJECUCIÓN PRESUPUESTARIA AL 31/12/2008
PRESUPUESTO DE LA CIUDAD AUTONOMA DE BUENOS AIRES
EJERCICIO 2008.BASE DEVENGADO.
GASTOS POR JURISDICCIÓN-UNIDAD EJECUTORA Y PROGRAMA

Jur.	U Ej.	Prog.	Descripción	Vigente	Ejecución	Ej. %
1			Legislatura De La Ciudad De Buenos Aires	215.087.283	136.825.743	63,6
1	10		Secretaria Administrativa	215.087.283	136.825.743	63,6
1	10	16	Formacion Y Sancion De Leyes	215.087.283	136.825.743	63,6
2			Auditoria General De La Ciudad De Buenos Aires	54.327.741	44.348.957	81,6
2	20		Auditoria Ciudad De Buenos Aires	54.327.741	44.348.957	81,6
2	20	16	Control Externo	54.327.741	44.348.957	81,6
3			Defensoria Del Pueblo	39.186.635	37.322.121	95,2
3	30		Defensoria Del Pueblo	39.186.635	37.322.121	95,2
3	30	16	Defensa De Derechos	38.107.643	36.570.254	96,0
3	30	17	Regis. Publ. De Bases De Datos Pers. Ley 1845	1.078.992	751.867	69,7
5			Ministerio Publico	106.355.737	80.382.829	75,6
5	70		Ministerio Publico	106.355.737	80.382.829	75,6
5	70	10	Asesoria Tutelar	13.561.639	8.941.918	65,9
5	70	20	Defensoria	33.802.678	25.469.789	75,3
5	70	30	Fiscalias	58.991.420	45.971.121	77,9
6			Tribunal Superior De Justicia	23.176.571	12.601.308	54,4
6	50		Tribunal Superior	23.176.571	12.601.308	54,4
6	50	16	Justicia De Maxima Instancia	23.176.571	12.601.308	54,4
7			Consejo De La Magistratura	196.312.595	166.070.779	84,6
7	51		Consejo De La Magistratura	196.312.595	166.070.779	84,6
7	51	16	Actividades Especificas Del Cons. De La Magistratura	37.335.390	32.434.145	86,9
7	51	17	Fuero Contencioso Admint Y Tributario	43.362.110	39.069.945	90,1
7	51	18	Fuero Contravencional Y De Faltas	47.272.222	42.188.928	89,2
7	51	20	Actividades Operativas Y Comunes Del P.J.	68.342.873	52.377.762	76,6

8			Sindicatura General De La Ciudad De Buenos Aires	12.556.818	11.940.407	95,1
8	81		Sindicatura General De La Ciudad De Buenos Aires	12.556.818	11.940.407	95,1
8	81	1	Actividades Centrales Convencionales	11.026.087	10.514.481	95,4
8	81	16	Control Interno Del Gobierno Central Y Organismos Descentralizados	1.530.731	1.425.926	93,2
9			Procuracion General De La Ciudad	69.686.864	67.957.135	97,5
9	730		Procuracion General De La Ciudad	69.686.864	67.957.135	97,5
9	730	62	Conducción, Control De Legalidad Y Administración	27.613.244	26.058.250	94,4
9	730	83	Asesoramiento, Instrucción Y Patrocinio	42.073.620	41.898.885	99,6
20			Jefatura De Gobierno	704.138.471	584.657.993	83,0
20	100		Jefe De Gobierno	3.383.169	3.127.036	92,4
20	100	1	Conduccion Superior	3.383.169	3.127.036	92,4
20	101		Secretaria Legal Y Tecnica	10.229.695	9.907.173	96,8
20	101	4	No Determina	10.229.695	9.907.173	96,8
20	102		Secretaria General	12.033.222	7.562.181	62,8
20	102	3	Actividades Centrales	12.033.222	7.562.181	62,8
20	106		Secretaria De Comunicacion Social	110.527.756	97.611.629	88,3
20	106	5	Actividades Centrales	110.527.756	97.611.629	88,3
20	109		Dir. Gral. Ls1 Radio De La Ciudad	14.700.236	12.721.125	86,5
20	109	18	Señal Am Y Fm	14.700.236	12.721.125	86,5
20	110		Vice Jefe De Gobierno	2.941.413	2.594.673	88,2
20	110	2	Actividades Centrales Del Vice Jefe De Gobierno	2.457.777	2.258.302	91,9
20	110	27	Pasión Por Buenos Aires	483.636	336.371	69,6
20	111		Señal De Cable Ciudad Abierta	3.531.925	2.805.378	79,4
20	111	19	Señal De Cable Ciudad Abierta	3.531.925	2.805.378	79,4
20	112		Consejo De Los Derechos De Las Niñas, Niños Y Adolescentes	23.382.171	21.822.137	93,3
20	112	7	Consejo De Los Derechos De Las Niñas, Niños Y Adolscentes	12.194.923	10.706.424	87,8
20	112	30	Atencion De Situaciones De Emergencias	2.996.988	2.976.807	99,3
20	112	31	Promocion Y Proteccion De Los Derechos De Niñas Y Niños	7.358.681	7.310.118	99,3
20	112	32	Atencion De Aspirantes A Adoptar	161.054	160.928	99,9
20	112	33	No Determina	528.500	525.838	99,5
20	112	90	Buenos Aires Ciudad Amiga De Los Niños	142.025	142.021	100,0

20	113		Ente Regulador De Los Servicios Publicos	19.975.862	18.171.764	91,0
20	113	6	Actividades Centrales	9.983.794	8.919.289	89,3
20	113	20	Vinculo Con Los Usuarios	2.453.551	2.106.992	85,9
20	113	21	No Determina	7.538.517	7.145.483	94,8
20	146		Dir.Gral.Mesa De Entradas, Salidas Y Archivo	5.863.287	5.745.764	98,0
20	146	43	Mesa De Entradas, Salidas Y Archivo	5.863.287	5.745.764	98,0
20	290		Instituto De La Vivienda Ley 1251	393.454.215	322.120.778	81,9
20	290	4	No Determina	68.727.192	64.593.910	94,0
20	290	68	Creditos Ley 341/964	73.693.629	57.956.310	78,6
20	290	69	Vivienda Porteña	7.875.903	7.875.903	100,0
20	290	70	Colonia Sola	0	0	-
20	290	77	Regularizacion Dominal	3.709	3.616	97,5
20	290	78	Programa De Radicacion,Integracion Y Transformacion De Villas Y Nucleos Habitacionales	74.491.782	56.673.389	76,1
20	290	79	Rehabilitacion La Boca	2.405.105	1.958.641	81,4
20	290	80	Rehabilitacion De Conjuntos Urbanos	84.782.020	81.271.495	95,9
20	290	81	Operatoria Ex Au3	643.847	613.297	95,3
20	290	82	Mejor Vivir	15.552.847	1.526.613	9,8
20	290	87	Viviendas Colectivas Con Ahorro Previo	65.278.181	49.647.603	76,1
20	2001		Direccion General De Relaciones Institucionales	1.222.031	1.078.599	88,3
20	2001	54	Dg Rel. Institucionales	1.222.031	1.078.599	88,3
20	2002		Direccion General De Relaciones Internacionales Y Protocolo	10.438.342	9.370.384	89,8
20	2002	33	No Determina	1.330.307	829.412	62,3
20	2002	53	Actividades Comunes Subsecretaría Relaciones Internacionales	8.144.920	7.812.523	95,9
20	2002	61	Ornamentacion Y Festejos	963.115	728.449	75,6
20	8136		Direccion General De Asuntos Legislativos Y Organismos De Control	2.056.376	1.971.223	95,9
20	8136	39	No Determina	2.056.376	1.971.223	95,9
20	8198		Uniddad De Coordinacion Del Plan Estrategico	666.881	548.557	82,3
20	8198	28	Coordinación Del Plan Estratégico	666.881	548.557	82,3
20	8800		Direccion General Atencion Y Asistencia A La Victima	51.239.087	51.109.269	99,7
20	8800	136	Atencion Y Asistencia A La Victima	51.239.087	51.109.269	99,7

20	8937		Subsecretaria De Derechos Humanos	16.810.859	4.162.124	24,8
20	8937	21	No Determina	1.559.356	1.525.965	97,9
20	8937	132	Investigación Y Educación Para La Prevención	15.251.503	2.636.160	17,3
20	8938		Comision Plena Participacion E Integracion Personas Con Necesidades Especiales	8.536.786	6.492.892	76,1
20	8938	127	Comision Para Plena Integracion De Las Personas Con Necesidades Especiales	8.536.786	6.492.892	76,1
20	8978		Instituto Espacio Para La Memoria	8.388.106	4.225.891	50,4
20	8978	39	No Determina	8.388.106	4.225.891	50,4
20	8999		Upe Puertas Del Bicent.	4.757.052	1.509.417	31,7
20	8999	105	Bicentenario Para La Ciudad	4.757.052	1.509.417	31,7
21			Jefatura De Gabinete De Ministros	161.859.811	131.269.534	81,1
21	2051		Jefatura De Gabinete De Ministros	19.088.345	17.805.387	93,3
21	2051	1	Actividades Centrales	19.088.345	17.805.387	93,3
21	2052		Subsecretaria De Control De Gestion	7.104.591	5.708.941	80,4
21	2052	24	Vinc. Org. Control	889.127	877.234	98,7
21	2052	25	Monitoreo De La Gestion	5.854.791	4.474.981	76,4
21	2052	30	Seg Ejecucion Presup	360.673	356.725	98,9
21	2053		Subsecretaria De Modernizacion Del Estado	2.642.253	2.250.389	85,2
21	2053	20	Modernizacion De La Adm.	2.017.277	1.764.092	87,4
21	2053	22	Planeamiento De Recursos Humanos	624.976	486.297	77,8
21	2054		Subsecretaria De Planeamiento Estrategico	1.261.033	1.175.277	93,2
21	2054	23	Plan. Estrategico	1.261.033	1.175.277	93,2
21	2055		Subsecretaria De Atencion Ciudadana	62.088.831	53.567.537	86,3
21	2055	2	Actividades Comunes De La Ss	1.175.267	969.919	82,5
21	2055	16	Gestión De Los Cgp Comunales	43.292.270	43.292.262	100,0
21	2055	17	Fortalecimiento De La Descentralización	11.886.897	5.047.571	42,5
21	2055	28	Atencion Vecinal De Calidad	5.734.397	4.257.786	74,2
21	2056		Direccion General Sistemas De Informacion	31.063.711	26.553.955	85,5
21	2056	26	No Determina	31.063.711	26.553.955	85,5
21	2057		Direccion Gral Evaluacion Calidad De Servicios De Salud	2.757.802	2.221.348	80,5
21	2057	31	Eval. Calidad Sanit.	2.757.802	2.221.348	80,5
21	8056		Agencia Sistemas De Informacion	21.737.779	9.452.384	43,5

21	8056	26	No Determina	21.737.779	9.452.384	43,5
21	8176		Centro De Gestion Y Participacion Comunal Nro. 1	341.372	319.281	93,5
21	8176	16	Gestión De Los Cgp Comunales	341.372	319.281	93,5
21	8177		Centro De Gestion Y Participacion Comunal Nro. 2	558.982	540.815	96,7
21	8177	16	Gestión De Los Cgp Comunales	558.982	540.815	96,7
21	8178		Centro De Gestion Y Participacion Comunal Nro. 3	502.914	485.272	96,5
21	8178	16	Gestión De Los Cgp Comunales	502.914	485.272	96,5
21	8180		Centro De Gestion Y Participacion Comunal Nro. 5	656.352	631.564	96,2
21	8180	16	Gestión De Los Cgp Comunales	656.352	631.564	96,2
21	8182		Centro De Gestion Y Participacion Comunal Nro. 6	524.333	495.280	94,5
21	8182	16	Gestión De Los Cgp Comunales	524.333	495.280	94,5
21	8183		Centro De Gestion Y Participacion Comunal Nro. 7	487.619	454.747	93,3
21	8183	16	Gestión De Los Cgp Comunales	487.619	454.747	93,3
21	8184		Centro De Gestion Y Participacion Comunal Nro. 8	326.817	299.962	91,8
21	8184	16	Gestión De Los Cgp Comunales	326.817	299.962	91,8
21	8185		Centro De Gestion Y Participacion Comunal Nro. 9	389.005	361.350	92,9
21	8185	16	Gestión De Los Cgp Comunales	389.005	361.350	92,9
21	8186		Centro De Gestion Y Participacion Comunal Nro. 11	415.360	384.035	92,5
21	8186	16	Gestión De Los Cgp Comunales	415.360	384.035	92,5
21	8187		Centro De Gestion Y Participacion Comunal Nro. 10	474.240	446.012	94,0
21	8187	16	Gestión De Los Cgp Comunales	474.240	446.012	94,0
21	8188		Centro De Gestion Y Participacion Comunal Nro. 12	368.727	347.085	94,1
21	8188	16	Gestión De Los Cgp Comunales	368.727	347.085	94,1
21	8189		Centro De Gestion Y Participacion Comunal Nro. 13	450.266	416.876	92,6
21	8189	16	Gestión De Los Cgp Comunales	450.266	416.876	92,6
21	8190		Centro De Gestion Y Participacion Comunal Nro. 14	678.906	661.305	97,4
21	8190	16	Gestión De Los Cgp Comunales	678.906	661.305	97,4
21	8191		Centro De Gestion Y Participacion Comunal Nro. 15	421.978	403.575	95,6
21	8191	16	Gestión De Los Cgp Comunales	421.978	403.575	95,6
21	8192		Centro De Gestion Y Participacion Comunal Nro. 4	727.395	695.903	95,7
21	8192	16	Gestión De Los Cgp Comunales	727.395	695.903	95,7

21	8281		Direccion General De Descentralizacion Y Participacion Ciudadana	2.892.135	2.835.417	98,0
21	8281	19	Participación Y Asociativismo Ciudadano	2.892.135	2.835.417	98,0
21	8282		Direccion General De Atencion Vecinal	3.899.065	2.755.836	70,7
21	8282	18	Mantenimiento Barrial	2.059.765	1.894.273	92,0
21	8282	21	Contacto Telefonico E Informatico	1.839.300	861.563	46,8
26			Ministerio De Justicia Y Seguridad	693.492.061	627.445.559	90,5
26	151		Dir.Gral.Custodia Y Seguridad De Bienes Del G.C.A.B.A	133.374.115	130.850.132	98,1
26	151	16	Custodia Y Seg De Bienes	133.277.143	130.755.604	98,1
26	151	17	Manejo Ex Esma	96.972	94.527	97,5
26	152		Dir.Gral.Guardia De Auxilio Y Emergencias	28.249.297	27.409.833	97,0
26	152	18	Acciones De Int En Via Pub	28.249.297	27.409.833	97,0
26	153		Dir.Gral.De Defensa Civil	13.447.757	11.870.372	88,3
26	153	19	Planif Y Control D.Civil	13.447.757	11.870.372	88,3
26	154		Dir.Gral.Mantenimiento De La Flota Automotor	24.917.669	24.912.763	100,0
26	154	20	Servicios Al Automotor	24.884.621	24.879.715	100,0
26	154	21	Retiro Y Tras Vehiculos Aban	33.048	33.048	100,0
26	275		Subsecretaria De Seguridad Urbana	104.528.531	87.447.969	83,7
26	275	3	Act Comun Des Integral Seg	18.910.683	18.432.897	97,5
26	275	23	Prest Serv De Seg Por Terceros	79.786.425	67.819.803	85,0
26	275	33	No Determina	5.831.423	1.195.270	20,5
26	277		Dir.Gral.De Seguridad Vial	43.684.160	30.794.159	70,5
26	277	24	Seguridad Vial	43.419.154	30.662.007	70,6
26	277	25	Educacion Vial	265.006	132.152	49,9
26	278		Dir.Gral.De Politicas De Seguridad Y Prevencion Del Delito	3.153.190	2.761.772	87,6
26	278	26	Acciones Para La Prev Del Delito	3.153.190	2.761.772	87,6
26	282		Ministerio De Justicia Y Seguridad	102.184.898	93.819.882	91,8
26	282	1	Actividades Centrales	102.184.898	93.819.882	91,8
26	367		Dir.Gral Fiscalizacion Y Control De Obras Y Catastro	0	0	-
26	367	31	Fiscalizac De Instalaciones Complementarias	0	0	-
26	677		Dirección General De Logística	9.871.808	9.229.872	93,5
26	677	34	Logistica Para Las Acciones De Urgencia Y/O Emergencia	9.871.808	9.229.872	93,5

26	678		Subsecretaria De Emergencias	3.923.078	3.594.422	91,6
26	678	4	Actividades Comunes Sub De Emergencias	3.923.078	3.594.422	91,6
26	678	35	Consejo De Emergencia	0	0	-
26	721		D.Gral De Licencias	12.388.374	12.213.450	98,6
26	721	36	Otorgamiento De Licencias	12.388.374	12.213.450	98,6
26	728		Dir.Gral Seguridad Privada	1.163.368	1.068.724	91,9
26	728	37	Control De Prestadores De Seguridad Privada	1.163.368	1.068.724	91,9
26	763		Subsecretaria De Justicia	17.552.397	15.433.609	87,9
26	763	2	Act Comunes Sub De Just	15.726.779	14.608.987	92,9
26	763	38	Vinculac Con Inst.Jud. Nacionales Y Locales	602.932	447.627	74,2
26	763	39	Administracion Carcel De Contraventores	1.222.686	376.995	30,8
26	763	40	Politiclas Penitenciarias	0	0	-
26	767		Dir.Gral De Registro Del Estado Civil Y Capacidad De Las Personas	34.155.150	32.928.546	96,4
26	767	41	Certific De La Identidad Y Capac De Las Personas	34.155.150	32.928.546	96,4
26	793		Dir.Gral Justicia, Registros Y Mediacion	2.294.609	1.801.677	78,5
26	793	42	Mediacion Vecinal	1.233.522	1.003.218	81,3
26	793	43	Registro De Deud Alim Morosos	1.061.087	798.458	75,2
26	799		Dir.Gral. Electoral	5.969.583	3.389.258	56,8
26	799	44	Gestion Electoral	5.969.583	3.389.258	56,8
26	866		Dir.Gral Administracion De Infracciones	63.109.650	57.880.341	91,7
26	866	45	Adm De Infracciones En La Ciudad	63.109.650	57.880.341	91,7
26	8262		Agencia Gubernamental De Control	13.709.549	11.276.791	82,3
26	8262	5	Actividades Comunes Agencia Gubernamental De Control	13.709.549	11.276.791	82,3
26	8263		Direccion General Control De Faltas Especiales	7.364.632	5.806.416	78,8
26	8263	33	No Determina	7.364.632	5.806.416	78,8
26	8270		Habilitaciones Y Permisos	15.752.771	15.354.152	97,5
26	8270	22	Gestion De Hab Y Per	15.752.771	15.354.152	97,5
26	8341		Dir.Gral Fiscalizacion Y Control	22.557.441	21.224.896	94,1
26	8341	54	Fiscalizacion De Actividades Comerciales Y Via Publica	22.557.441	21.224.896	94,1
26	8370		Direccion General Fiscalizacion De Obras Y Catastro	20.708.268	17.918.192	86,5
26	8370	29	Actualizacion Del Catastro	10.788.733	10.787.330	100,0

26	8370	30	Registro De Obras Publicas Y Privadas	9.857.952	7.076.502	71,8
26	8370	46	Fiscalizacion De Instalaciones Complementarias	61.583	54.360	88,3
26	8652		Direccion General Higiene Y Seguridad Alimentaria	9.431.766	8.458.333	89,7
26	8652	32	Higiene Y Seg Aliment	9.431.766	8.458.333	89,7
30			Ministerio De Desarrollo Urbano	875.380.904	635.840.329	72,6
30	300		Ministerio De Desarrollo Urbano	18.051.262	13.697.839	75,9
30	300	1	Actividades Centrales Convencionales	12.366.477	10.689.794	86,4
30	300	57	Eficiencia Administrativa	5.684.785	3.008.045	52,9
30	300	58	Traspaso Y Adm. Del Puerto	0	0	-
30	306		Direccion General De Coordinacion Institucional Y Comunitaria	7.140.879	4.716.523	66,0
30	306	17	Acciones De Enlace Para La Participación Comunitaria	7.140.879	4.716.523	66,0
30	307		Direccion General Proyectos Urbanos Y Arquitectura	10.574.364	6.928.988	65,5
30	307	54	Proyectos De Arquitectura	10.574.364	6.928.988	65,5
30	308		Subsecretaria De Planeamiento	1.740.765	1.405.137	80,7
30	308	7	Actividades Comunes Subsecretaria De Planeamiento	1.687.311	1.387.137	82,2
30	308	55	Programa De Renovacion Urbana Barrio La Boca-Ley 2240	53.454	18.000	33,7
30	309		Subs.De Proyectos De Urb.Arquitect.E Infraest.	111.056	31.936	28,8
30	309	8	Activ.Comunes De Proy.De Urb.Arquitect.E Inf.	111.056	31.936	28,8
30	310		Subsecretaria De Ingenieria Y Obras Publicas	1.489.248	1.267.765	85,1
30	310	5	Actividades Comunes De Ingenieria Y Obras Publicas	577.715	526.802	91,2
30	310	16	Atencion De Interferencias En Instalaciones De Servicios Publicos	911.533	740.962	81,3
30	312		Direccion General Obras De Arquitectura	92.523.587	36.501.100	39,5
30	312	25	Ejecucion Y Rehabilitacion De Obras Complementarias	92.523.587	36.501.100	39,5
30	316		Unidad De Proyecto Especial Teatro Colon	10.000	0	0,0
30	316	18	Proyecto Especial Mejoramiento Ambiental	10.000	0	0,0
30	317		Unidad De Proy.Especial Master Plan Ctro.Civico Siglo Xxi	157.000	0	0,0
30	317	11	Proyecto Esp.Master Plan Ctro.Civico Siglo Xxi	157.000	0	0,0
30	320		Subsecretaria De Transporte	1.290.424	1.154.657	89,5
30	320	6	Actividades Comunes Subsecretaria De Transito Y Transporte	1.290.424	1.154.657	89,5
30	322		Dir.Gral De Transito	60.549.967	45.059.750	74,4
30	322	42	Acciones De Ordenamiento Del Transito	60.549.967	45.059.750	74,4

30	329		Subterranos De Buenos Aires	355.403.174	349.490.831	98,3
30	329	48	Expansion Y Ampliacion De La Red De Subterranos	355.403.174	349.490.831	98,3
30	333		Consejo Del Plan Urbano Ambiental	2.124.366	2.081.367	98,0
30	333	51	Instrumentación Y Seguimiento Del Plan Urbano Ambiental	2.091.187	2.070.166	99,0
30	333	125	Buenos Aires Ciudad Amiga De Los/As Niños Y Niñas	33.179	11.201	33,8
30	366		Dir.Gral Interpretacion Urbanistica	2.926.899	2.889.168	98,7
30	366	52	Aplicacion De Normas Referidas Al Planeamiento Urbano	2.926.899	2.889.168	98,7
30	757		Direccion General De Transporte	3.507.491	2.816.665	80,3
30	757	41	Asistencia Tecnica Estudios Del Transporte	3.363.843	2.692.576	80,0
30	757	43	Control Del Sistema De Transporte	143.648	124.088	86,4
30	797		Unidad Ejecutora Exau3	4.750.586	3.418.730	72,0
30	797	47	Recuperacion De La Traza De La Ex - Au3	4.750.586	3.418.730	72,0
30	807		Direccion General De Planeamiento	8.861.034	4.111.082	46,4
30	807	53	Planificacion Y Desarrollo Del Espacio Publico	8.861.034	4.111.082	46,4
30	2301		Dirección General De Infraestructura	5.215.559	816.441	15,7
30	2301	38	Tecnologias De Alumbrado Publico	19.129	0	0,0
30	2301	56	Proyectos De Ingenieria	5.196.430	816.441	15,7
30	2302		Direccion General Administracion, Certificacion Y Programacion Deobras	0	0	-
30	2302	59	Adminis., Certif. Y Program.	0	0	-
30	2303		Direccion General Obras De Ingenieria	269.030.223	144.368.130	53,7
30	2303	24	Obras De Infraestructura Urbana	81.015.749	56.949.726	70,3
30	2303	28	Tecnologias De Alumbrado Publico	114.787	114.288	99,6
30	2303	31	Desarrollo De La Infraestructura De La Red Pluvial	187.899.687	87.304.116	46,5
30	8367		Direccion General De Registros	156.360	82.580	52,8
30	8367	29	Actualizacion Del Catastro	156.360	82.580	52,8
30	8742		Area Gestion De La Ribera	29.766.660	15.001.640	50,4
30	8742	20	Recuperacion De La Ribera	29.766.660	15.001.640	50,4
35			Ministerio De Ambiente Y Espacio Publico	2.243.967.690	2.050.321.715	91,4
35	2350		Direccion General De Politica Y Desarrollo	2.630.229	2.051.942	78,0
35	2350	41	No Determina	78.250	43.359	55,4
35	2350	43	No Determina	214.576	30.882	14,4

35	2350	50	Política Y Desarrollo Del Espacio Publico	2.337.403	1.977.701	84,6
35	2351		Direccion General De Ferias Y Mercados	11.780.932	6.633.061	56,3
35	2351	44	Ferias Y Mercados	11.780.932	6.633.061	56,3
35	8503		Ministerio Ambiente Y Espacio Publico	36.423.095	33.719.856	92,6
35	8503	1	Actividades Centrales Ministerio De Ambiente Y Espacio Publico	36.423.095	33.719.856	92,6
35	8719		Direccion General De Mantenimiento De La Via Publica	520.380.185	497.999.953	95,7
35	8719	24	Mantenimiento De La Via Publica	520.380.185	497.999.953	95,7
35	8724		Direccion General De Atencion Ciudadana	2.405.704	2.238.674	93,1
35	8724	90	Gestion De Reclamos	2.405.704	2.238.674	93,1
35	8736		Ente De Higiene Urbana	101.946.018	97.967.961	96,1
35	8736	17	Actividades Comunes Del Ente De Higiene Urbana	44.028.661	43.421.923	98,6
35	8736	65027	Rec, Barr E Higie.Cdad De Bsas	50.607.515	47.714.363	94,3
35	8736	65092	Hig.Cdad De Buenos Aires	7.309.842	6.831.676	93,5
35	8737		Direccion General De Limpieza	947.921.635	931.501.976	98,3
35	8737	65028	Serv.Hig.Urbana Por Terceros	945.438.106	929.074.859	98,3
35	8737	65029	Inspección De Servicios De Higiene Urbana	2.483.529	2.427.117	97,7
35	8738		Direccion General De Espacios Verdes	193.051.501	154.952.198	80,3
35	8738	35	Espacios Verdes	138.538.748	115.669.007	83,5
35	8738	36	Arbolado Urbano	41.885.426	31.228.487	74,6
35	8738	39	Manejo Del Parque 3 De Febrero	3.472.115	1.154.794	33,3
35	8738	65026	Reserva Ecologica	4.090.420	3.017.571	73,8
35	8738	65037	Desarrollo Del Plan De Manejo Del Parque Avellaneda	168.746	95.593	56,6
35	8738	65094	Jardin Botanico Carlos Thays	4.896.046	3.786.747	77,3
35	8770		Subsecretaria De Espacio Publico	1.798.747	1.654.856	92,0
35	8770	10	Act. Com. Prog Y Cont Esp Pub	1.798.747	1.654.856	92,0
35	8779		Direccion General De Ordenamiento Del Espacio Publico	10.267.677	8.994.652	87,6
35	8779	15	Recuperacion Y Control Del Espacio Publico	4.679.755	4.092.028	87,4
35	8779	89	Fiscalizacion Comercios Publicidad Y Via Publica	5.350.000	4.820.319	90,1
35	8779	91	Gestion De Permisos En El Espacio Publico	237.922	82.305	34,6
35	8804		Direccion General De Cementerios	32.316.092	29.934.344	92,6
35	8804	19	Servicios Mortuorios	32.316.092	29.934.344	92,6

35	8805		Direccion General De Red Pluvial	74.892.924	65.047.735	86,9
35	8805	29	Mantenimiento De La Red Pluvial	74.892.924	65.047.735	86,9
35	8806		Direccion General De Regeneracion Urbana Y Alumbrado Publico	104.097.663	81.415.835	78,2
35	8806	27	Regeneracion Urbana Y Mantenimiento De Alumbrado Publico	82.554.353	68.942.247	83,5
35	8806	30	Reg.Urbana	21.543.310	12.473.588	57,9
35	8811		Ente De Mantenimiento Urbano Integral	50.719.716	28.463.281	56,1
35	8811	22	Mejoramiento De Las Vias De Transito Peatonal Y Vehicular Por Administracion	50.719.716	28.463.281	56,1
35	8834		Direccion General De Reciclado	41.740.997	30.873.520	74,0
35	8834	98	Sep.En Origen Res.Sol.Urb	1.939.669	1.839.530	94,8
35	8834	99	Clasif.Res.Sol.Urbanos	113.674	45.515	40,0
35	8834	65043	Buenos Aires Recicla	39.687.654	28.988.475	73,0
35	8837		Subsecretaria De Higiene Urbana	1.849.740	1.527.437	82,6
35	8837	11	Actividades Comunes De La Subsecretaria De Higiene Urbana	1.849.740	1.527.437	82,6
35	8838		Direccion General Inspeccion De Higiene Urbana	4.598.188	1.695.673	36,9
35	8838	16	No Determina	2.488.315	964.896	38,8
35	8838	70	No Determina	2.109.873	730.776	34,6
35	8856		Direccion General Mantenimiento Edificios Publicos Y Mobiliario Urbano	62.680.993	50.382.561	80,4
35	8856	23	Equipamiento Y Mobiliario Urbano	32.977.929	32.714.421	99,2
35	8856	34	Mantenimiento Edificio	29.703.064	17.668.140	59,5
35	8910		Subsecretaria De Mantenimiento Urbano	1.012.840	943.229	93,1
35	8910	4	Actividades Comunes A La Subsecretaria De Mantenimiento Urbano	1.012.840	943.229	93,1
35	8933		Agencia Ambiental	16.462.371	15.906.089	96,6
35	8933	2	Activ. Centrales Agencia Amb	1.211.575	1.211.558	100,0
35	8933	5	Activ. Comunes De La Agencia Ambiental	12.685.770	12.160.973	95,9
35	8933	16	No Determina	112.734	95.634	84,8
35	8933	18	Acciones Comunes De Política Y Gestión Ambiental	390.290	390.285	100,0
35	8933	41	No Determina	13.873	13.872	100,0
35	8933	42	Gestion De La Calidad Ambiental	1.504.943	1.504.938	100,0
35	8933	43	No Determina	1.966	1.966	100,0
35	8933	70	No Determina	133.356	119.008	89,2
35	8933	65023	Gestion Del Mobiliario Urbano	116.321	116.319	100,0

35	8933	65038	Prevencion Medio Ambiental	67.909	67.907	100,0
35	8933	65051	Formacion E Informacion Ambien	181.887	181.884	100,0
35	8933	65084	Coordinacion Institucional	0	0	-
35	8933	65109	Registros Ambientales	41.747	41.746	100,0
35	8934		Direccion General De Control	20.065.327	5.136.498	25,6
35	8934	52	Control Ambiental	20.065.327	5.136.498	25,6
35	8935		Direccion General De Evaluacion Tecnica	2.433.187	419.842	17,3
35	8935	53	Prevenc.Amb.Evaluac.Tecnica Y Regist.Ambientales	2.433.187	419.842	17,3
35	8936		Direccion General De Planeamiento	2.491.929	860.542	34,5
35	8936	54	Planeamiento De La Gest.Ambiental Sostenible	2.491.929	860.542	34,5
40			Ministerio De Salud	3.057.002.705	2.850.711.010	93,3
40	401		Ministerio De Salud	27.514.783	20.778.966	75,5
40	401	1	Actividades Centrales	27.514.783	20.778.966	75,5
40	404		Dir.Gral.De Recursos Fisicos En Salud	209.982.343	105.324.095	50,2
40	404	17	Infraestructura Y Equipamiento	209.982.343	105.324.095	50,2
40	410		Htal.Teodoro Alvarez	97.471.675	96.254.374	98,8
40	410	52	Atencion Medica General	97.471.675	96.254.374	98,8
40	411		Htal. Torcuato De Alvear	28.620.374	28.436.462	99,4
40	411	53	Atencion De Salud Mental	28.620.374	28.436.462	99,4
40	412		Htal. Cosme Argerich	183.347.898	176.923.307	96,5
40	412	52	Atencion Medica General	183.347.898	176.923.307	96,5
40	413		Htal. Jose T. Borda	72.166.204	70.218.076	97,3
40	413	53	Atencion De Salud Mental	72.166.204	70.218.076	97,3
40	414		Htal. Maria Curie	46.835.841	46.010.351	98,2
40	414	54	Atencion De Patologias Especificas	46.835.841	46.010.351	98,2
40	415		Htal. Odontologico Jose Dueñas	20.295.800	19.949.396	98,3
40	415	54	Atencion De Patologias Especificas	20.295.800	19.949.396	98,3
40	416		Htal. Carlos G. Durand	144.636.099	142.203.557	98,3
40	416	52	Atencion Medica General	144.636.099	142.203.557	98,3
40	417		Htal. Pedro De Elizalde	106.361.617	103.943.237	97,7
40	417	52	Atencion Medica General	106.361.617	103.943.237	97,7

40	418		Htal. Juan A. Fernandez	162.415.394	157.525.329	97,0
40	418	52	Atencion Medica General	162.415.394	157.525.329	97,0
40	419		Htal. Maria Ferrer	22.426.114	21.551.018	96,1
40	419	54	Atencion De Patologias Especificas	22.426.114	21.551.018	96,1
40	420		Htal. Ricardo Gutierrez	159.060.493	151.723.474	95,4
40	420	52	Atencion Medica General	159.060.493	151.723.474	95,4
40	421		Htal. Pedro Lagleyze	19.529.760	19.191.264	98,3
40	421	54	Atencion De Patologias Especificas	19.529.760	19.191.264	98,3
40	422		Htal. Braulio Moyano	71.008.076	65.976.348	92,9
40	422	53	Atencion De Salud Mental	71.008.076	65.976.348	92,9
40	423		Htal. Francisco J.Muñiz	91.689.255	89.483.983	97,6
40	423	54	Atencion De Patologias Especificas	91.689.255	89.483.983	97,6
40	424		Htal.De Odontologia	15.349.277	15.297.151	99,7
40	424	54	Atencion De Patologias Especificas	15.349.277	15.297.151	99,7
40	425		Htal. Joe M. Penna	109.661.242	108.383.697	98,8
40	425	52	Atencion Medica General	109.661.242	108.383.697	98,8
40	426		Htal. Parmenio Piñero	132.082.701	129.426.909	98,0
40	426	52	Atencion Medica General	132.082.701	129.426.909	98,0
40	427		Htal. Ignacio Pirovano	120.244.562	116.904.840	97,2
40	427	52	Atencion Medica General	120.244.562	116.904.840	97,2
40	428		Htal. De Quemados	34.369.956	32.946.304	95,9
40	428	54	Atencion De Patologias Especificas	34.369.956	32.946.304	95,9
40	429		Htal. Odontologico Quinquela Martin	9.451.632	9.268.703	98,1
40	429	54	Atencion De Patologias Especificas	9.451.632	9.268.703	98,1
40	430		Htal. Jose M.Ramos Mejia	163.651.076	158.356.849	96,8
40	430	52	Atencion Medica General	163.651.076	158.356.849	96,8
40	431		Htal. Bernardino Rivadavia	105.057.046	103.168.787	98,2
40	431	52	Atencion Medica General	105.057.046	103.168.787	98,2
40	432		Htal. Manuel Rocca	28.122.285	27.462.892	97,7
40	432	54	Atencion De Patologias Especificas	28.122.285	27.462.892	97,7
40	433		Htal. Santa Lucia	27.222.719	26.524.560	97,4

40	433	54	Atencion De Patologias Especificas	27.222.719	26.524.560	97,4
40	434		Htal.Donacion Francisco Santojanni	157.890.203	152.651.646	96,7
40	434	52	Atencion Medica General	157.890.203	152.651.646	96,7
40	435		Htal. Ramon Sarda	56.161.915	54.055.876	96,3
40	435	52	Atencion Medica General	56.161.915	54.055.876	96,3
40	436		Talleres Protegidos De Rehab.Psiquiat.	11.513.037	11.180.601	97,1
40	436	53	Atencion De Salud Mental	11.513.037	11.180.601	97,1
40	437		Htal. Carolina Tobar Garcia	23.832.116	23.449.764	98,4
40	437	53	Atencion De Salud Mental	23.832.116	23.449.764	98,4
40	438		Htal. Enrique Tornu	80.553.924	79.523.012	98,7
40	438	52	Atencion Medica General	80.553.924	79.523.012	98,7
40	439		Htal. Bonorino Udaondo	40.077.986	38.594.155	96,3
40	439	54	Atencion De Patologias Especificas	40.077.986	38.594.155	96,3
40	440		Htal. Dalmacio Velez Sarsfield	59.577.629	58.519.556	98,2
40	440	52	Atencion Medica General	59.577.629	58.519.556	98,2
40	441		Htal. Abel Zubizarreta	48.743.921	47.769.771	98,0
40	441	52	Atencion Medica General	48.743.921	47.769.771	98,0
40	443		Centro De Salud Ameghino	11.770.906	11.606.135	98,6
40	443	53	Atencion De Salud Mental	11.770.906	11.606.135	98,6
40	444		Banco Nacional De Datos Geneticos	4.020.152	3.685.525	91,7
40	444	51	Acciones En Salud De Coordinacion Centralizada	4.020.152	3.685.525	91,7
40	445		Instituto Pasteur	10.317.852	10.047.029	97,4
40	445	36	Control De Zoonosis	10.317.852	10.047.029	97,4
40	446		Instituto De Rehabilitacion Psicofica	20.018.066	19.580.077	97,8
40	446	54	Atencion De Patologias Especificas	20.018.066	19.580.077	97,8
40	449		Dir.Gral.Adjunta Same	49.370.308	42.669.434	86,4
40	449	37	Sistema De Atencion De Emergencias Medicas	49.370.308	42.669.434	86,4
40	551		Subsecretaria De Atencion Integrada De Salud	249.408.300	231.346.732	92,8
40	551	5	Actividades Comunes De La Subsecretaria De Servicios De Salud	38.019.426	30.076.565	79,1
40	551	18	Atencion Primaria De La Salud	24.847.150	20.953.104	84,3
40	551	51	Acciones En Salud De Coordinacion Centralizada	14.986.631	8.761.973	58,5

40	551	52	Atencion Medica General	171.555.093	171.555.090	100,0
40	552		Subsecretaria De Administracion Del Sistema De Salud	25.172.168	22.797.764	90,6
40	552	6	Actividades Comunes De La Subsecretaria De Administración Y Finanzas	25.172.168	22.797.764	90,6
45			Ministerio De Desarrollo Social	813.701.132	738.983.118	90,8
45	460		Ministerio De Desarrollo Social	25.700.075	24.467.006	95,2
45	460	1	Actividades Centrales Ministerio De Desarrollo Social	25.700.075	24.467.006	95,2
45	470		Subsecretaria De Fortalecim Familiar Y Comunitario	436.464.392	402.825.380	92,3
45	470	2	Actividades Comunes Subsecretaira Fortalecimiento Familiar Comunitario	11.649.809	11.274.830	96,8
45	470	21	Con Todo Derecho Ciudadania Porteña	303.824.908	302.106.522	99,4
45	470	22	Asistencia Socio Habitacional	77.423.900	53.348.729	68,9
45	470	23	Promocion De La Economia Social	16.969.954	12.907.782	76,1
45	470	37	Asistencia Integral A Los Sin Techo	13.069.516	11.240.555	86,0
45	470	42	Asistencia Inmediata Ante La Emergencia Social	13.526.305	11.946.962	88,3
45	474		Subsecretaria De La Tercera Edad	119.006.914	102.120.637	85,8
45	474	4	Actividades Comunes Subsecretaria De La Tercera Edad	7.394.105	7.358.804	99,5
45	474	26	Asistencia Y Promocion A La Tercera Edad	80.667.410	74.306.650	92,1
45	474	27	Hogares De Dia	22.202.752	15.246.668	68,7
45	474	28	Control Y Registro Establecimientos Adultos Mayores	1.220.312	1.189.912	97,5
45	474	30	Asistencia Y Orientacion Tercera Edad	7.522.335	4.018.603	53,4
45	477		Subsecretaria De Promocion Social	185.552.922	166.357.866	89,7
45	477	3	Actividades Comunes Subsecretaria De Promocion Social	3.346.458	3.213.706	96,0
45	477	16	Promocion De La Juventud	2.718.853	2.339.767	86,1
45	477	24	Asistencia Social Descentralizada	6.373.910	6.181.813	97,0
45	477	25	Promocion Voluntariado Y Solidaridad Social	18.196.091	15.908.227	87,4
45	477	31	Red Apoyo Fliar Soc.Comunit.A Niños Adolesc.En Situacion Vulnerabilidad Social	89.978.576	80.331.138	89,3
45	477	32	Centros De Desarrollo Integral	2.059.813	1.834.568	89,1
45	477	41	Fortalecimiento Grupos Comunitarios	48.526.863	42.662.034	87,9
45	477	43	Asist Integral A La Violencia	12.481.584	12.184.406	97,6
45	477	45	Fortalecimiento De Las Politicas De Igualdad De Oportunidades	1.870.774	1.702.207	91,0
45	2452		Asistencia Social En Adicciones	524.960	496.684	94,6
45	2452	48	Trat Y Prev De Las Adicciones	524.960	496.684	94,6

45	8105		Subsecretaria De Deporte	46.451.869	42.715.545	92,0
45	8105	115	Actividades Comunes A Los Programas De Deportes	24.892.066	24.891.461	100,0
45	8105	116	Colonias Deportivas	21.349.487	17.618.968	82,5
45	8105	117	Deporte Comunitario	210.316	205.115	97,5
50			Ministerio De Cultura	528.923.786	444.297.329	84,0
50	500		Ministerio De Cultura	36.440.959	30.825.555	84,6
50	500	1	Actividades Centrales	26.727.069	23.094.529	86,4
50	500	22	Actividades Casa De La Cultura	477.115	358.215	75,1
50	500	23	Incentivo A La Produccion Cultural	8.245.992	6.426.696	77,9
50	500	25	Tienda Cultural	41.787	41.785	100,0
50	500	41	Promocion Y Proteccion De Bares Notables	182.997	170.050	92,9
50	500	92	Preservacion Del Patrimonio Historico Cultural	765.999	734.280	95,9
50	507		Dir.Gral. De Festivales Y Eventos Centrales	12.083.984	9.618.603	79,6
50	507	72	Festivales De La Ciudad	12.083.984	9.618.603	79,6
50	511		Dir. Gral De Promocion Cultural	37.267.766	36.540.731	98,0
50	511	70	Promocion De Actividades Culturales	16.191.170	15.805.745	97,6
50	511	93	Programa Cultural En Barrios	3.580.935	3.575.632	99,9
50	511	94	Premios Y Subsidios	17.495.661	17.159.354	98,1
50	512		Dir. Gral De Ensenanza Artistica	34.232.929	33.756.987	98,6
50	512	74	Enseñanza De Las Artes	33.241.783	32.853.747	98,8
50	512	75	Difusion De Las Artes	991.146	903.240	91,1
50	513		Dir. Gral De Musica	23.669.163	23.155.743	97,8
50	513	77	Promocion Y Divulgacion Musical	23.669.163	23.155.743	97,8
50	514		Direccion Planetario De La Ciudad De Buenos Aires	1.775.641	1.622.948	91,4
50	514	49	Cultura Cientifica	1.775.641	1.622.948	91,4
50	519		Subsecretaria De Cultura	11.392	0	0,0
50	519	4	Actividades Comunes Subsecretaria De Cultura	11.392	0	0,0
50	520		Subsecretaria De Patrimonio Cultural	1.479.320	1.385.363	93,6
50	520	5	Act.Com. Sub. Patrimonio Cult.	1.479.320	1.385.363	93,6
50	521		Dir. Gral De Patrimonio E Instituto Historico	1.454.377	1.363.363	93,7
50	521	47	Asesoramiento Y Concientizacion Del Patrimonio	961.361	898.772	93,5

50	521	61	Preservacion. Y Divulgacion. De La Historia De La Ciudad	493.016	464.591	94,2
50	522		Dir. Gral De Museos	20.687.625	20.172.186	97,5
50	522	52	Comunicacion De La Cultura En Museos	20.687.625	20.172.186	97,5
50	523		Dir. Gral Del Libro Y Promocion De La Lectura	12.213.800	11.327.457	92,7
50	523	55	Promocion De La Lectura	12.213.800	11.327.457	92,7
50	524		Dir. Gral Arquitectura	155.524.855	89.891.421	57,8
50	524	57	Proyectos Y Ejecucion De Obras	155.524.855	89.891.421	57,8
50	528		Dir. Gral. Casco Historico	1.733.959	1.625.188	93,7
50	528	64	Puesta En Valor Del Casco Historico Y Su Entorno	1.504.802	1.406.638	93,5
50	528	65	Escuela Taller Del Casco Historico	229.157	218.549	95,4
50	535		Dir. Gral Centro Cultural Recoleta	9.988.264	9.639.751	96,5
50	535	67	Difusion De Las Artes En El Centro Cultural Recoleta	9.988.264	9.639.751	96,5
50	540		Dir. Gral Teatro Colon	87.719.498	86.246.677	98,3
50	540	7	Act. Comunes Teatro Colon	33.890.348	33.490.593	98,8
50	540	34	Formacion Artistica En El Instituto Superior De Arte	3.842.819	3.837.392	99,9
50	540	35	Expresiones Artisticas En El Teatro Colon	49.986.331	48.918.692	97,9
50	542		Dir. Gral Complejo Teatral Ciudad De Buenos Aires	56.464.157	54.983.816	97,4
50	542	8	Act. Comunes Complejo Teatral	44.741.926	44.561.897	99,6
50	542	29	Expresiones Artisticas En El Complejo Teatral De La Ciudad De Bs As	11.098.677	9.988.069	90,0
50	542	30	Formacion Artistica En El Complejo Teatral De La Ciudad De Bs As	623.554	433.850	69,6
50	543		Dir. Gral Centro Cultural General San Martin	19.179.722	18.672.512	97,4
50	543	80	Nuevas Tendencias Artisticas En El Centro Cultural Gral. San Martin	19.179.722	18.672.512	97,4
50	753		Subsecretaria De Gestion Cultural	4.042.220	3.361.574	83,2
50	753	9	Act. Comunes Sub. Gestion Cult	4.042.220	3.361.574	83,2
50	9265		Agencia De Turismo	12.954.155	10.107.454	78,0
50	9265	18	Agencia De Turismo	12.670.801	10.103.422	79,7
50	9265	19	Asignacion De Permisos Centro	283.354	4.032	1,4
55			Ministerio De Educacion	3.727.047.885	3.517.636.172	94,4
55	550		Ministerio De Educacion	57.342.215	54.243.942	94,6
55	550	1	Actividades Centrales	44.882.157	43.929.717	97,9
55	550	16	Acciones Educativas	12.460.058	10.314.225	82,8

55	560		Subsecretaria De Inclusion Escolar Y Conduccion Pedagogica	165.008.549	136.124.786	82,5
55	560	2	Actividades Comunes A La Inclusion Escol. Y Coord. Pedagog.	64.521.515	57.076.671	88,5
55	560	4	Act. Com. Mej. Cal. Educ.	100.487.034	79.048.115	78,7
55	561		Dir. Gral De Educacion De Gestion Estatal	2.341.406.434	2.329.112.850	99,5
55	561	17	Educacion De Gestion Estatal	2.341.406.434	2.329.112.850	99,5
55	570		Dir. Gral Educacion De Gestion Privada	621.079.863	617.582.309	99,4
55	570	18	Educacion De Gestion Privada	621.079.863	617.582.309	99,4
55	572		Dir.Gral.Cooperadoras Y Comedores Escolares	233.674.052	185.232.167	79,3
55	572	19	Asistencia Alimentaria Y Accion Comunitaria	233.674.052	185.232.167	79,3
55	573		Dir.Gral.De Infraestructura Y Equipamiento	251.645.356	145.105.789	57,7
55	573	20	Infraestructura, Mantenimiento Y Equipamiento	251.645.356	145.105.789	57,7
55	672		Subsecretaria De Gestion Economico Financiera Y Administracion De Recursos	56.891.416	50.234.330	88,3
55	672	3	Actividades Comunes A La Gest. Economica Y Admin. Recursos	56.891.416	50.234.330	88,3
60			Ministerio De Hacienda	436.490.315	375.156.401	85,9
60	601		Ministerio Y Subsecretarias De Hacienda	32.054.648	30.384.104	94,8
60	601	1	Actividades Centrales Del Ministerio De Hacienda	32.054.648	30.384.104	94,8
60	608		Instituto Superior De La Carrera Administrativa	5.482.156	4.511.459	82,3
60	608	62	Formacion Y Capacitacion	5.482.156	4.511.459	82,3
60	609		Direccion General De Seguros	341.283	104.516	30,6
60	609	63	Administracion De Los Seguros Del Gcba	341.283	104.516	30,6
60	610		Direccion General Mantenimiento De La Flota Automotor	14.066.084	7.839.660	55,7
60	610	20	Servicios Al Automotor	14.066.084	7.839.660	55,7
60	610	21	Retiro Y Traslado De Vehiculos Abandonados	0	0	-
60	611		Dir.Gral.Oficina De Gestion Publica Y Presupuesto	7.759.129	7.189.408	92,7
60	611	37	Acciones De Formulacion Y Seguimiento Del Pto. Del Gcba	7.673.981	7.160.644	93,3
60	611	56	Inversion Publica Y Planeamiento	85.148	28.764	33,8
60	613		Dir.Gral.De Contaduria	24.605.250	23.670.885	96,2
60	613	36	Sistema De Contabilidad Gubernamental	22.992.215	22.064.241	96,0
60	613	85	Administracion De Bienes Inmuebles	1.613.035	1.606.644	99,6
60	614		Dir.Gral.De Tesoreria	12.613.361	12.174.818	96,5
60	614	24	Administracion De Los Fondos Del Gcba	12.613.361	12.174.818	96,5

60	615		Dir.Gral.De Credito Publico	7.224.209	4.144.036	57,4
60	615	34	Administracion De La Deuda	963.568	921.314	95,6
60	615	51	Gestion De Proyectos Y Convenios Con El Banco Mundial	3.017.297	1.615.215	53,5
60	615	53	Asistencia Al Plan De Inversiones	3.243.344	1.607.507	49,6
60	621		Dir.Gral.De Recursos Humanos	44.493.384	41.898.962	94,2
60	621	49	Administracion De Recursos Humanos	44.493.384	41.898.962	94,2
60	623		Dir.Gral.De Compras Y Contrataciones	15.304.589	13.759.959	89,9
60	623	40	Compra De Bienes Y Contrataciones De Servicios	14.160.429	12.621.780	89,1
60	623	41	Administracion De Bienes En Desuso	1.144.160	1.138.179	99,5
60	638		Direccion General Unidad Informativa De Administracion Financiera -Mh-	12.789.126	11.692.196	91,4
60	638	52	Desarrollo Funcional Del Sistema Sigaf	12.789.126	11.692.196	91,4
60	817		Dir.Gral. Relaciones Fiscales	530.315	499.940	94,3
60	817	90	Relaciones Fiscales Con Los Gobiernos Nacionales Y Provinciales	530.315	499.940	94,3
60	840		Direccion General Escribania General De La Ciudad De Buenos Aires	3.829.144	2.679.640	70,0
60	840	80	Titularidades De Dominio	3.829.144	2.679.640	70,0
60	2601		Direccion General Ingresos No Tributarios	362.225	337.357	93,1
60	2601	91	Ingresos No Tributarios	362.225	337.357	93,1
60	2602		Direccion General Redeterminacion De Precios	1.223.848	1.146.441	93,7
60	2602	92	Analisis De Redet. De Pcios.	1.223.848	1.146.441	93,7
60	8612		Direccion General De Estadisticas Y Censos	20.320.814	13.525.112	66,6
60	8612	28	Sistema Estadistico De La Ciudad	14.535.976	9.731.463	66,9
60	8612	29	Relevamiento Y Analisis Economico	507.910	495.970	97,6
60	8612	30	Encuesta Anual De Hogares	368.425	353.773	96,0
60	8612	31	Programa Nacional De Estadistica	3.397.738	1.639.441	48,3
60	8612	32	Registro Unico De Beneficiarios	423.449	412.897	97,5
60	8612	33	Actualizacion Catastral E Informativa Georeferenciada	959.830	882.935	92,0
60	8612	45	Centro De Estudios Para El Desarrollo Economico Metropolitano	127.486	8.632	6,8
60	8631		Direccion General De Rentas	216.658.859	187.397.990	86,5
60	8631	22	Fiscalizacion Y Verificacion Tributaria	36.696.128	31.168.987	84,9
60	8631	23	Recaudacion Tributaria	179.618.811	156.052.314	86,9
60	8631	70	Desarrollo De La Legislacion Impositiva	298.014	176.689	59,3

60	8796		Instituto De Juegos De Apuesta	16.877.797	12.199.918	72,3
60	8796	27	Instituto De Juegos Y Apuestas De La Caba	16.877.797	12.199.918	72,3
65			Ministerio De Desarrollo Economico	285.559.936	213.981.597	74,9
65	108		Corporacion Del Sur S.E.	37.318.804	37.318.804	100,0
65	108	26	Corporacion Bs As Sur S.E.	37.318.804	37.318.804	100,0
65	350		Parque De La Ciudad	9.075.616	8.793.610	96,9
65	350	25	Parque De La Ciudad	9.075.616	8.793.610	96,9
65	616		Dir.Gral. Adminstracion De Bienes	2.911.700	1.807.456	62,1
65	616	85	Administracion De Bienes Inmuebles	2.911.700	1.807.456	62,1
65	650		Ministerio De Desarrollo Economico	79.168.554	52.062.061	65,8
65	650	1	Actividades Centrales	79.166.554	52.062.061	65,8
65	650	90	Bs. As. Ciudad Amiga De Niño/As Y Adolescentes	2.000	0	0,0
65	651		Dir. Gral Defensa Y Proteccion Al Consumidor	12.140.460	11.460.505	94,4
65	651	17	Servicio De Defensa Y Protección Al Consumidor	12.140.460	11.460.505	94,4
65	653		Subsecretaria De Desarrollo Economico	16.070.951	8.281.078	51,5
65	653	20	Desarrollo Economico	16.070.951	8.281.078	51,5
65	656		Dir. Gral De Empleo	5.085.749	4.186.145	82,3
65	656	16	Políticas De Empleo	5.085.749	4.186.145	82,3
65	661		Direccion General De Industria, Servicio Y Tecnologia	10.683.366	6.814.893	63,8
65	661	32	Promocion Y Gestion De Actividades Economicas En La Ciudad	6.838.499	3.830.271	56,0
65	661	33	Empresas De Base Tecnologica	3.844.867	2.984.622	77,6
65	711		Subsecretaria De Trabajo	4.514.590	4.419.193	97,9
65	711	13	Relaciones De Empleo Y Formacion Profesional	4.514.590	4.419.193	97,9
65	751		Proteccion Del Trabajo	6.318.793	5.336.508	84,5
65	751	19	Proteccion Del Trabajo	6.318.793	5.336.508	84,5
65	850		Sociedad Administradora Del Puerto	0	0	-
65	850	28	Sociedad Administradora Del Puerto	0	0	-
65	2650		Dir. Gral. Comercio Exterior	2.073.227	782.505	37,7
65	2650	2654	Actividad Comun Dir. Gral. Comercio Exterior	2.073.227	782.505	37,7
65	2655		Dir. Gral Gestion De Inversiones	16.420	8.218	50,0
65	2655	2652	Plan Proactivo De Necesidades De Inversion	16.420	8.218	50,0

65	2656		Dir Gral. Industrias Creativas	12.868.487	10.554.490	82,0
65	2656	23	Industrias Creativas De Buenos Aires	4.368.436	3.136.201	71,8
65	2656	42	Centro Metropolitano Del Diseño	8.500.051	7.418.289	87,3
65	2666		Subsecretaria De Inversiones	2.029.658	1.340.598	66,1
65	2666	2651	Programa De Viajes Para Atraer Inversiones	2.029.658	1.340.598	66,1
65	2667		Dire. Gral. De Atencion Al Inversor	237.723	113.028	47,5
65	2667	2653	Programa Facilitador De Emprendimientos	237.723	113.028	47,5
65	8106		Subsecretaria De Deportes	40.813.670	30.993.196	75,9
65	8106	115	Actividades Comunes A Los Programas De Deportes	31.802.929	22.900.243	72,0
65	8106	116	Colonias Deportivas	6.686.247	6.402.008	95,7
65	8106	117	Deporte Comunitario	2.324.494	1.690.946	72,7
65	8624		Dg. Concesiones	3.930.388	3.770.695	95,9
65	8624	48	Concesiones De Buenos Aires	3.930.388	3.770.695	95,9
65	9470		Unidad De Gestion Intervencion Social	40.301.780	25.938.611	64,4
65	9470	44	Emergencia Habitacional Promocion Social Y Habitat	40.301.780	25.938.611	64,4
98			Servicio De La Deuda Publica	212.809.570	104.247.006	45,0
98	641		Ministerio De Hacienda - Servicio De La Deuda Publica	212.809.570	104.247.006	45,0
98	641	16	Intereses De La Deuda Publica	212.809.570	104.247.006	49,0
99			Obligaciones A Cargo Del Tesoro	130.344.077	114.716.355	94,3
99	640		Ministerio De Hacienda - Obligaciones Del Tesoro	130.344.077	114.716.355	94,3
99	640	16	Otras Erog. No Asign. A Progr	65.239.454	55.360.751	84,9
99	640	17	Aportes Entes Publicos	4.640.000	1.578.113	34,0
99	640	18	Aportes Fines Sociales	23.197.733	20.605.418	88,8
99	640	19	R.A.D	9.020.400	9.020.397	100,0
99	640	20	Fondo Transicion Leg.	1.291.913	1.291.912	100,0
99	640	21	Asist.Social Sin Discr.	1.662.733	1.662.732	100,0
99	640	23	Ley 471	25.291.844	25.197.033	99,6
99	640	28	Escuela De Gobierno	0	0	-

**INFORME DE EJECUCIÓN PRESUPUESTARIA
PRESUPUESTO DE LA CIUDAD AUTONOMA DE BUENOS AIRES
CUENTA AHORRO-INVERSIÓN-FINANCIAMIENTO
EJECUCIÓN 4º TRIMESTRE ACUMULADO-COMPARATIVO 2007-2008**

CONCEPTO	2007		2008		2008-2007	
	Vigente	Realizado/ Devengado	Vigente	Realizado/ Devengado	Diferencia Real./Dev.	Dif.%
I) Ingresos Corrientes	9.847.071.741	9.531.745.187	13.103.106.847	12.641.482.555	3.109.737.368	32,6%
Ingresos Tributarios	8.909.466.831	8.850.599.199	12.207.033.499	11.925.081.886	3.074.482.687	34,7%
Ingresos No Tributarios	441.818.905	418.483.257	541.975.000	478.988.634	60.505.377	14,5%
Ventas de Bienes y Servicios de la Adm. Pública	49.672.835	49.846.537	63.304.616	54.415.982	4.569.446	9,2%
Rentas de la Propiedad	260.000.000	21.912.071	0	21.573.128	-338.943	-1,5%
Transferencias Corrientes	186.113.170	190.904.123	290.793.732	161.422.925	-29.481.198	-15,4%
II) Gastos Corrientes	8.381.353.326	8.103.610.656	10.983.362.025	10.437.159.224	2.333.548.568	28,8%
Remuneraciones al Personal	5.063.319.260	4.999.681.567	6.601.519.988	6.496.391.203	1.496.709.636	29,9%
Gastos de Consumo	2.088.209.010	1.899.389.194	2.734.294.533	2.376.071.953	476.682.759	25,1%
Transferencias Corrientes	1.229.769.548	1.204.514.655	1.646.209.868	1.563.391.955	358.877.300	29,8%
Otros Gastos Corrientes	55.508	25.240	1.337.636	1.304.113	1.278.873	5066,9%
III) Resultado Económico Primario (I-II)	1.465.718.415	1.428.134.531	2.119.744.822	2.204.323.331	776.188.800	-
IV) Recursos de Capital	45.584.100	49.538.388	234.780.000	74.299.539	24.761.151	50,0%
Recursos Propios de Capital	1.000.000	534.753	1.000.000	305.520	-229.233	-42,9%
Transferencias de Capital	29.784.100	32.633.640	214.000.000	56.470.228	23.836.589	73,0%
Disminución de la Inversión Financiera	14.800.000	16.369.995	19.780.000	17.523.791	1.153.795	7,0%
V) Gastos de Capital	1.621.508.468	1.392.574.062	3.414.099.419	2.408.118.633	1.015.544.571	72,9%
Inversión Real Directa	1.548.126.101	1.331.963.973	3.266.883.695	2.304.740.960	972.776.987	73,0%
Transferencias de Capital	44.396.792	38.952.837	37.563.049	28.785.636	-10.167.201	-26,1%
Inversión Financiera	28.985.575	21.657.252	109.652.675	74.592.037	52.934.785	244,4%
VI) Recursos Totales (I+IV)	9.892.655.841	9.581.283.575	13.337.886.847	12.715.782.094	3.134.498.520	32,7%

VII) Gasto Primario (II+V)	10.002.861.794	9.496.184.718	14.397.461.444	12.845.277.858	3.349.093.140	35,3%
VIII) Resultado Primario (VI - VII)	-110.205.953	85.098.857	-1.059.574.597	-129.495.763	-214.594.620	-
IX) Intereses de la Deuda Pública	124.355.787	123.936.758	189.947.143	101.435.540	-22.501.218	-18,2%
X) Gastos Totales (VII+IX)	10.127.217.581	9.620.121.476	14.587.408.587	12.946.713.397	3.326.591.921	34,6%
XI) Resultado Financiero (VI - X)	-234.561.740	-38.837.901	-1.249.521.740	-230.931.303	-192.093.402	-

Cifras provisionales

Fecha de emisión 10/02/08

INFORME DE EJECUCIÓN PRESUPUESTARIA AL 31/12/2008
PRESUPUESTO DE LA CIUDAD AUTONOMA DE BUENOS AIRES
EJERCICIO 2008.BASE DEVENGADO.
GASTOS POR JURISDICCIÓN-TOTALES CON Y SIN INCISO 1.PERSONAL

Jur	Descripción	Vigente	Ejecución	Ej. %
1	Legislatura De La Ciudad De Buenos Aires	215.087.283	136.825.743	63,6
1	Personal	163.725.939	112.196.519	68,5
1	Legislatura De La Ciudad De Buenos Aires S/Personal	51.361.344	24.629.224	48,0
2	Auditoria General De La Ciudad De Buenos Aires	54.327.741	44.348.957	81,6
2	Personal	48.666.090	39.953.206	82,1
2	Auditoria General De La Ciudad De Buenos Aires S/Personal	5.661.651	4.395.750	77,6
3	Defensoria Del Pueblo	39.186.635	37.322.121	95,2
3	Personal	26.918.924	26.918.768	100,0
3	Defensoria Del Pueblo S/Personal	12.267.711	10.403.353	84,8
5	Ministerio Publico	106.355.737	80.382.829	75,6
5	Personal	89.442.740	71.982.014	80,5
5	Ministerio Publico S/Personal	16.912.997	8.400.815	49,7
6	Tribunal Superior De Justicia	23.176.571	12.601.308	54,4
6	Personal	20.433.571	11.364.278	55,6
6	Tribunal Superior De Justicia S/Personal	2.743.000	1.237.030	45,1
7	Consejo De La Magistratura	196.312.595	166.070.779	84,6
7	Personal	156.953.334	146.507.180	93,3
7	Consejo De La Magistratura S/Personal	39.359.261	19.563.599	49,7
8	Sindicatura General De La Ciudad De Buenos Aires	12.556.818	11.940.407	95,1
8	Personal	8.686.441	8.652.536	99,6
8	Sindicatura General De La Ciudad De Buenos Aires S/Personal	3.870.377	3.287.871	84,9

9	Procuracion General De La Ciudad	69.686.864	67.957.135	97,5
9	Personal	62.020.343	62.020.312	100,0
9	Procuracion General De La Ciudad S/Personal	7.666.521	5.936.823	77,4
20	Jefatura De Gobierno	704.138.471	584.657.993	83,0
20	Personal	138.172.801	137.740.008	99,7
20	Jefatura De Gobierno S/Personal	565.965.670	446.917.985	79,0
21	Jefatura De Gabinete De Ministros	161.859.811	131.269.534	81,1
21	Personal	75.323.692	75.323.585	100,0
21	Jefatura De Gabinete De Ministros S/Personal	86.536.119	55.945.949	64,7
26	Ministerio De Justicia Y Seguridad	693.492.061	627.445.559	90,5
26	Personal	240.685.427	240.681.710	100,0
26	Ministerio De Justicia Y Seguridad S/Personal	452.806.634	386.763.849	85,4
30	Ministerio De Desarrollo Urbano	875.380.904	635.840.329	72,6
30	Personal	32.531.633	32.531.458	100,0
30	Ministerio De Desarrollo Urbano S/Personal	842.849.271	603.308.872	71,6
35	Ministerio De Ambiente Y Espacio Publico	2.243.967.690	2.050.321.715	91,4
35	Personal	227.628.365	227.626.450	100,0
35	Ministerio De Ambiente Y Espacio Publico S/Personal	2.016.339.325	1.822.695.264	90,4
40	Ministerio De Salud	3.057.002.705	2.850.711.010	93,3
40	Personal	2.074.587.083	2.073.967.557	100,0
40	Ministerio De Salud S/Personal	982.415.622	776.743.454	79,1
45	Ministerio De Desarrollo Social	813.701.132	738.983.118	90,8
45	Personal	195.173.457	195.172.174	100,0
45	Ministerio De Desarrollo Social S/Personal	618.527.675	543.810.944	87,9
50	Ministerio De Cultura	528.923.786	444.297.329	84,0
50	Personal	262.835.767	262.825.361	100,0
50	Ministerio De Cultura S/Personal	266.088.019	181.471.968	68,2
55	Ministerio De Educacion	3.727.047.885	3.517.636.172	94,4

55	Personal	2.452.519.526	2.448.602.043	99,8
55	Ministerio De Educacion S/Personal	1.274.528.359	1.069.034.129	83,9
60	Ministerio De Hacienda	436.490.315	375.156.401	85,9
60	Personal	248.048.313	245.178.917	98,8
60	Ministerio De Hacienda S/Personal	188.442.002	129.977.483	69,0
65	Ministerio De Desarrollo Economico	285.559.936	213.981.597	74,9
65	Personal	67.164.825	67.145.412	100,0
65	Ministerio De Desarrollo Economico S/Personal	218.395.111	146.836.185	67,2
99	Obligaciones A Cargo Del Tesoro	130.344.077	114.716.355	88,0
99	Personal	11.976.890	11.976.883	100,0
99	Obligaciones A Cargo Del Tesoro S/Personal	118.367.187	102.739.472	86,8

INFORME DE EJECUCIÓN PRESUPUESTARIA AL 31/12/2008
PRESUPUESTO DE LA CIUDAD AUTONOMA DE BUENOS AIRES
EJERCICIO 2008.BASE DEVENGADO.
CLASIFICACION DEL GASTO POR JURISDICCION - SIN INCISO 1. PERSONAL

Jur	Descripción	Vigente	Ejecución	Ej. %
1	Legislatura De La Ciudad De Buenos Aires S/Personal	51.361.344	24.629.224	48,0
2	Auditoria General De La Ciudad De Buenos Aires S/Personal	5.661.651	4.395.750	77,6
3	Defensoria Del Pueblo S/Personal	12.267.711	10.403.353	84,8
5	Ministerio Publico S/Personal	16.912.997	8.400.815	49,7
6	Tribunal Superior De Justicia S/Personal	2.743.000	1.237.030	45,1
7	Consejo De La Magistratura S/Personal	39.359.261	19.563.599	49,7
8	Sindicatura General De La Ciudad De Buenos Aires S/Personal	3.870.377	3.287.871	84,9
9	Procuracion General De La Ciudad S/Personal	7.666.521	5.936.823	77,4
20	Jefatura De Gobierno S/Personal	565.965.670	446.917.985	79,0
21	Jefatura De Gabinete De Ministros S/Personal	86.536.119	55.945.949	64,7
26	Ministerio De Justicia Y Seguridad S/Personal	452.806.634	386.763.849	85,4
30	Ministerio De Desarrollo Urbano S/Personal	842.849.271	603.308.872	71,6
35	Ministerio De Ambiente Y Espacio Publico S/Personal	2.016.339.325	1.822.695.264	90,4
40	Ministerio De Salud S/Personal	982.415.622	776.743.454	79,1
45	Ministerio De Desarrollo Social S/Personal	618.527.675	543.810.944	87,9
50	Ministerio De Cultura S/Personal	266.088.019	181.471.968	68,2
55	Ministerio De Educacion S/Personal	1.274.528.359	1.069.034.129	83,9
60	Ministerio De Hacienda S/Personal	188.442.002	129.977.483	69,0
65	Ministerio De Desarrollo Economico S/Personal	218.395.111	146.836.185	67,2
99	Obligaciones A Cargo Del Tesoro S/Personal	118.367.187	102.739.472	86,8
	Totales	7.771.103.856	6.344.100.018	81,6

INFORME DE EJECUCIÓN PRESUPUESTARIA AL 31/12/2008
PRESUPUESTO DE LA CIUDAD AUTONOMA DE BUENOS AIRES
EJERCICIO 2008.BASE DEVENGADO.
CLASIFICACION DEL GASTO POR JURISDICCION - INCISO 1. PERSONAL

Jur	Descripción	Vigente	Ejecución	Ej. %
1	Legislatura De La Ciudad De Buenos Aires	163.725.939	112.196.519	68,5
2	Auditoria General De La Ciudad De Buenos Aires	48.666.090	39.953.206	82,1
3	Defensoria Del Pueblo	26.918.924	26.918.768	100,0
5	Ministerio Publico	89.442.740	71.982.014	80,5
6	Tribunal Superior De Justicia	20.433.571	11.364.278	55,6
7	Consejo De La Magistratura	156.953.334	146.507.180	93,3
8	Sindicatura General De La Ciudad De Buenos Aires	8.686.441	8.652.536	99,6
9	Procuracion General De La Ciudad	62.020.343	62.020.312	100,0
20	Jefatura De Gobierno	138.172.801	137.740.008	99,7
21	Jefatura De Gabinete De Ministros	75.323.692	75.323.585	100,0
26	Ministerio De Justicia Y Seguridad	240.685.427	240.681.710	100,0
30	Ministerio De Desarrollo Urbano	32.531.633	32.531.458	100,0
35	Ministerio De Ambiente Y Espacio Publico	227.628.365	227.626.450	100,0
40	Ministerio De Salud	2.074.587.083	2.073.967.557	100,0
45	Ministerio De Desarrollo Social	195.173.457	195.172.174	100,0
50	Ministerio De Cultura	262.835.767	262.825.361	100,0
55	Ministerio De Educacion	2.452.519.526	2.448.602.043	99,8
60	Ministerio De Hacienda	248.048.313	245.178.917	98,8
65	Ministerio De Desarrollo Economico	67.164.825	67.145.412	100,0
99	Obligaciones A Cargo Del Tesoro	11.976.890	11.976.883	100,0
	Totales	6.603.495.161	6.498.366.372	98,4

INFORME DE EJECUCIÓN PRESUPUESTARIA AL 31/12/2008
PRESUPUESTO DE LA CIUDAD AUTONOMA DE BUENOS AIRES
EJERCICIO 2008.BASE DEVENGADO.
CLASIFICACION DEL GASTO POR JURISDICCION - INCISO 2. BIENES DE CONSUMO

Jur	Descripción	Vigente	Ejecución	Ej. %
1	Legislatura De La Ciudad De Buenos Aires	3.251.003	1.034.047	31,8
2	Auditoria General De La Ciudad De Buenos Aires	692.950	500.644	72,2
3	Defensoria Del Pueblo	1.137.445	1.087.663	95,6
5	Ministerio Publico	1.277.437	584.838	45,8
6	Tribunal Superior De Justicia	223.000	68.078	30,5
7	Consejo De La Magistratura	2.966.434	921.837	31,1
8	Sindicatura General De La Ciudad De Buenos Aires	542.899	423.670	78,0
9	Procuracion General De La Ciudad	1.324.327	842.211	63,6
20	Jefatura De Gobierno	8.499.796	6.277.197	73,9
21	Jefatura De Gabinete De Ministros	4.700.416	4.305.957	91,6
26	Ministerio De Justicia Y Seguridad	20.563.005	14.720.649	71,6
30	Ministerio De Desarrollo Urbano	2.851.179	1.415.812	49,7
35	Ministerio De Ambiente Y Espacio Publico	32.819.519	12.932.182	39,4
40	Ministerio De Salud	291.557.134	240.121.108	82,4
45	Ministerio De Desarrollo Social	7.453.171	6.731.220	90,3
50	Ministerio De Cultura	5.024.351	3.948.098	78,6
55	Ministerio De Educacion	32.446.979	18.562.662	57,2
60	Ministerio De Hacienda	14.009.677	8.704.425	62,1
65	Ministerio De Desarrollo Economico	4.602.037	1.175.315	25,5
	Totales	435.942.759	324.357.613	74,4

INFORME DE EJECUCIÓN PRESUPUESTARIA AL 31/12/2008
PRESUPUESTO DE LA CIUDAD AUTONOMA DE BUENOS AIRES
EJERCICIO 2008.BASE DEVENGADO.
CLASIFICACION DEL GASTO POR JURISDICCION - INCISO 3. SERVICIOS NO PERSONALES

Jur	Descripción	Vigente	Ejecución	Ej. %
1	Legislatura De La Ciudad De Buenos Aires	38.088.182	23.129.289	60,7
2	Auditoria General De La Ciudad De Buenos Aires	4.392.984	3.743.287	85,2
3	Defensoria Del Pueblo	8.869.627	8.536.911	96,2
5	Ministerio Publico	10.213.202	5.967.540	58,4
6	Tribunal Superior De Justicia	2.064.000	965.873	46,8
7	Consejo De La Magistratura	19.384.075	10.785.189	55,6
8	Sindicatura General De La Ciudad De Buenos Aires	1.031.978	752.180	72,9
9	Procuracion General De La Ciudad	4.387.582	3.740.711	85,3
20	Jefatura De Gobierno	149.318.658	124.290.380	83,2
21	Jefatura De Gabinete De Ministros	27.750.082	23.053.767	83,1
26	Ministerio De Justicia Y Seguridad	222.725.474	186.251.168	83,6
30	Ministerio De Desarrollo Urbano	20.446.124	14.790.404	72,3
35	Ministerio De Ambiente Y Espacio Publico	1.015.059.876	995.658.418	98,1
40	Ministerio De Salud	240.964.712	210.553.315	87,4
45	Ministerio De Desarrollo Social	86.225.507	73.470.286	85,2
50	Ministerio De Cultura	69.378.971	59.436.258	85,7
55	Ministerio De Educacion	306.520.016	247.729.128	80,8
60	Ministerio De Hacienda	93.032.241	76.495.311	82,2
65	Ministerio De Desarrollo Economico	33.150.102	24.139.362	72,8
99	Obligaciones A Cargo Del Tesoro	51.884.713	45.360.751	87,4
	Totales	2.404.888.106	2.138.849.530	88,9

INFORME DE EJECUCIÓN PRESUPUESTARIA AL 31/12/2008
PRESUPUESTO DE LA CIUDAD AUTONOMA DE BUENOS AIRES
EJERCICIO 2008.BASE DEVENGADO.
CLASIFICACION DEL GASTO POR JURISDICCION - INCISO 4. BIENES DE USO

Jur	Descripción	Vigente	Ejecución	Ej. %
1	Legislatura De La Ciudad De Buenos Aires	10.022.159	465.888	4,6
2	Auditoria General De La Ciudad De Buenos Aires	543.877	133.578	24,6
3	Defensoria Del Pueblo	1.801.650	319.792	17,7
5	Ministerio Publico	4.327.358	1.637.987	37,9
6	Tribunal Superior De Justicia	456.000	203.079	44,5
7	Consejo De La Magistratura	16.933.252	7.804.660	46,1
8	Sindicatura General De La Ciudad De Buenos Aires	579.500	536.570	92,6
9	Procuracion General De La Ciudad	1.060.948	554.629	52,3
20	Jefatura De Gobierno	250.797.402	193.603.678	77,2
21	Jefatura De Gabinete De Ministros	43.399.221	18.662.908	43,0
26	Ministerio De Justicia Y Seguridad	38.296.544	29.864.717	78,0
30	Ministerio De Desarrollo Urbano	393.946.962	196.899.938	50,0
35	Ministerio De Ambiente Y Espacio Publico	947.125.884	802.364.186	84,7
40	Ministerio De Salud	243.135.240	130.415.011	53,6
45	Ministerio De Desarrollo Social	36.992.551	23.802.997	64,3
50	Ministerio De Cultura	125.584.272	70.182.466	55,9
55	Ministerio De Educacion	238.698.183	127.284.104	53,3
60	Ministerio De Hacienda	70.829.132	36.078.080	50,9
65	Ministerio De Desarrollo Economico	59.198.324	34.732.745	58,7
99	Obligaciones A Cargo Del Tesoro	3.354.741	0	0,0
	Totales	2.487.083.200	1.675.547.014	67,4

INFORME DE EJECUCIÓN PRESUPUESTARIA AL 31/12/2008
PRESUPUESTO DE LA CIUDAD AUTONOMA DE BUENOS AIRES
EJERCICIO 2008.BASE DEVENGADO.
CLASIFICACION DEL GASTO POR JURISDICCION - INCISO 5. TRANSFERENCIAS

Jur	Descripción	Vigente	Ejecución	Ej. %
2	Auditoria General De La Ciudad De Buenos Aires	31.840	18.241	57,3
3	Defensoria Del Pueblo	458.989	458.987	100,0
5	Ministerio Publico	1.095.000	210.450	19,2
7	Consejo De La Magistratura	75.500	51.914	68,8
8	Sindicatura General De La Ciudad De Buenos Aires	1.716.000	1.575.451	91,8
9	Procuracion General De La Ciudad	893.664	799.271	89,4
20	Jefatura De Gobierno	64.070.604	58.675.494	91,6
21	Jefatura De Gabinete De Ministros	5.286.400	4.923.317	93,1
26	Ministerio De Justicia Y Seguridad	171.221.611	155.927.315	91,1
30	Ministerio De Desarrollo Urbano	286.061.494	285.758.019	99,9
35	Ministerio De Ambiente Y Espacio Publico	18.234.046	8.640.478	47,4
40	Ministerio De Salud	178.660.216	174.133.338	97,5
45	Ministerio De Desarrollo Social	453.292.446	429.271.640	94,7
50	Ministerio De Cultura	27.789.287	23.609.277	85,0
55	Ministerio De Educacion	692.040.963	673.402.621	97,3
60	Ministerio De Hacienda	9.478.166	8.699.667	91,8
65	Ministerio De Desarrollo Economico	65.612.457	53.866.037	82,1
99	Obligaciones A Cargo Del Tesoro	53.127.733	47.378.721	89,2
	Totales	2.029.146.416	1.927.400.237	95,0

INFORME DE EJECUCIÓN PRESUPUESTARIA AL 31/12/2008
PRESUPUESTO DE LA CIUDAD AUTONOMA DE BUENOS AIRES
EJERCICIO 2008.BASE DEVENGADO.
CLASIFICACION DEL GASTO POR JURISDICCION - INCISO 6. ACTIVOS FINANCIEROS

Jur	Descripción	Vigente	Ejecución	Ej. %
20	Jefatura De Gobierno	93.279.210	64.071.237	68,7
21	Jefatura De Gabinete De Ministros	5.400.000	5.000.000	92,6
30	Ministerio De Desarrollo Urbano	139.543.512	104.444.698	74,8
35	Ministerio De Ambiente Y Espacio Público	3.100.000	3.100.000	100,0
40	Ministerio De Salud	28.098.320	21.520.682	76,6
45	Ministerio De Desarrollo Social	34.564.000	10.534.800	30,5
50	Ministerio De Educacion	38.311.138	24.295.868	63,4
55	Ministerio De Educacion	4.822.218	2.055.614	42,6
60	Ministerio De Hacienda	1.092.786	0	0,0
65	Ministerio De Desarrollo Economico	55.832.191	32.922.726	59,0
99	Obligaciones A Cargo Del Tesoro	10.000.000	10.000.000	100,0
	Totales	414.043.375	277.945.625	67,1

INFORME DE EJECUCIÓN PRESUPUESTARIA AL 31/12/2008
PRESUPUESTO DE LA CIUDAD AUTONOMA DE BUENOS AIRES
EJERCICIO 2008. BASE DEVENGADO.
CLASIF.DEL GASTO POR JUR. - INCISO 7. SERV. DE LA DEUDA Y DISM. DE OTROS PASIVOS

Jur	Descripción	Vigente	Ejecución	Ej. %
98	Servicio De La Deuda Publica	212.809.570	104.247.006	49,0

cifras provisorias

Fecha de emisión 10/02/08

INFORME DE EJECUCIÓN PRESUPUESTARIA AL 31/12/2008
PRESUPUESTO DE LA CIUDAD AUTONOMA DE BUENOS AIRES
EJERCICIO 2008-MODIFICACIONES PRESUPUESTARIAS
GASTOS POR JURISDICCIÓN-TOTALES

Descripción	Sanción	Vigente 31/12/2008	Mod. Pres. acumuladas	% Mod.
Legislatura De La Ciudad De Buenos Aires	176.501.344	215.087.283	38.585.939	21,9
Auditoria General De La Ciudad De Buenos Aires	46.827.354	54.327.741	7.500.387	16,0
Defensoria Del Pueblo	31.660.461	39.186.635	7.526.174	23,8
Ministerio Publico	96.958.527	106.355.737	9.397.210	9,7
Tribunal Superior De Justicia	20.437.500	23.176.571	2.739.071	13,4
Consejo De La Magistratura	186.697.964	196.312.595	9.614.631	5,1
Sindicatura General De La Ciudad De Buenos Aires	11.774.808	12.556.818	782.010	6,6

Procuracion General De La Ciudad	71.650.013	69.686.864	-1.963.149	-2,7
Jefatura De Gobierno	742.655.849	704.138.471	-38.517.378	-5,2
Jefatura De Gabinete De Ministros	138.190.375	161.859.811	23.669.436	17,1
Ministerio De Justicia Y Seguridad	680.637.281	693.492.061	12.854.780	1,9
Ministerio De Desarrollo Urbano	708.974.066	875.380.904	166.406.838	23,5
Ministerio De Ambiente Y Espacio Publico	1.641.102.320	2.243.967.690	602.865.370	36,7
Ministerio De Salud	2.544.037.616	3.057.002.705	512.965.089	20,2
Ministerio De Desarrollo Social	831.351.826	813.701.132	-17.650.694	-2,1
Ministerio De Cultura	484.424.950	528.923.786	44.498.836	9,2
Ministerio De Educacion	3.265.739.246	3.727.047.885	461.308.639	14,1
Ministerio De Hacienda	368.952.349	436.490.315	67.537.966	18,3
Ministerio De Desarrollo Economico	183.987.233	285.559.936	101.572.703	55,2
Servicio De La Deuda Publica	152.898.000	212.809.570	59.911.570	39,2
Obligaciones A Cargo Del Tesoro	718.132.488	130.344.077	-587.788.411	-81,8
Totales	13.103.591.570	14.587.408.587	1.483.817.017	11,3

Cifras provisorias

Fecha de emisión 10/02/08