

**INFORME DE EJECUCIÓN DEL PRESUPUESTO DEL  
GOBIERNO DE LA CIUDAD DE BUENOS AIRES**

**PRIMER TRIMESTRE 2010**

**ASAP**

**ASOCIACIÓN ARGENTINA DE PRESUPUESTO Y  
ADMINISTRACIÓN FINANCIERA PÚBLICA**

## INDICE

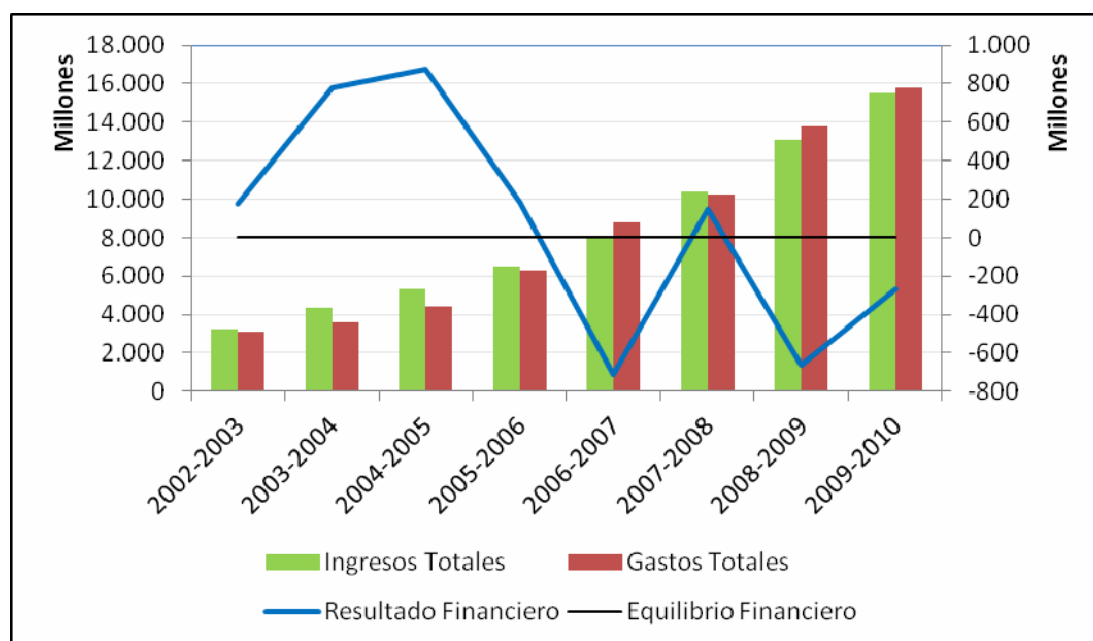
<b>SÍNTESIS .....</b>	<b>3</b>
GRÁFICO 1. INGRESOS TOTALES, GASTOS TOTALES Y RESULTADO FINANCIERO ....	3
<b>1. ANÁLISIS DE LOS INGRESOS DEL GOBIERNO DE LA CIUDAD DE BUENOS AIRES... 6</b>	<b>6</b>
CUADRO 1. EVOLUCIÓN DE LOS PRINCIPALES RECURSOS.....	8
CUADRO 2. PRINCIPALES RECURSOS - PARTICIPACIÓN EN EL TOTAL .....	9
<b>2. ANÁLISIS DE LOS GASTOS DEL GOBIERNO DE LA CIUDAD DE BUENOS AIRES..... 9</b>	<b>9</b>
- GASTOS POR SU NATURALEZA ECONÓMICA .....	9
CUADRO 3. GASTOS POR CLASIFICACIÓN ECONÓMICA .....	11
GRÁFICO 2. GASTOS DE CORRIENTES Y DE CAPITAL.....	12
- FINALIDAD DEL GASTO.....	12
CUADRO 4. GASTO CLASIFICADO POR FINALIDAD Y FUNCIÓN .....	13
- GASTOS POR SU CLASIFICACIÓN INSTITUCIONAL. ANÁLISIS DE LA EJECUCIÓN POR JURISDICCIÓN. .....	13
CUADRO 5. GASTO POR CLASIFICACIÓN INSTITUCIONAL.....	15
<b>3. ANÁLISIS DE LOS RESULTADOS DEL GOBIERNO DE LA CIUDAD DE BUENOS AIRES.....</b>	<b>15</b>
- CUENTA AHORRO INVERSIÓN FINANCIAMIENTO .....	15
CUADRO 6. CUENTA AHORRO-INVERSIÓN-FINANCIAMIENTO .....	16
GRÁFICO 3. INGRESOS TOTALES Y GASTOS TOTALES .....	17
CUADRO 7. SECTOR PÚBLICO NACIONAL Y CABA .....	17
- SITUACIÓN DEL ENDEUDAMIENTO.....	18
CUADRO 8. DETALLE DE ENDEUDAMIENTO, PRÉSTAMOS Y PASIVOS.....	19
<b>CONSIDERACIONES METODOLÓGICAS .....</b>	<b>20</b>
- EL ALCANCE JURISDICCIONAL .....	20
- LA CAJA, EL DEVENGADO Y EL COMPROMISO DEFINITIVO .....	20
- FUENTES DE INFORMACIÓN .....	21
<b>APÉNDICE .....</b>	<b>22</b>
- EJECUCIÓN DE PROGRAMAS PRESUPUESTARIOS RELEVANTES .....	22
- MODIFICACIONES PRESUPUESTARIAS.....	26
CUADRO 9. MODIFICACIONES PRESUPUESTARIAS .....	27

## Síntesis

El Gobierno de la Ciudad terminó el primer trimestre del año con un resultado financiero positivo en \$1.002 millones, producto de ingresos que alcanzaron los \$3.892 millones y de gastos que llegaron a los \$2.889 millones. Este valor es superior a los \$894 millones registrados en el mismo período del año pasado, y surge de un crecimiento del 14% ia. de los ingresos y del 15% ia. en los gastos. Como los intereses de la deuda pública local ascendieron a \$87 millones, el resultado primario fue superavitario en \$1.089 millones.

Estos valores marcan una desaceleración del crecimiento tanto de recursos como de gastos con respecto a lo registrado en 2009. Cabe aclarar que en los gastos de personal se presenta un problema de subregistro en la etapa del devengado que afectaría el referido monto del resultado en alrededor de \$300 millones. Si se considera el compromiso definitivo para la ejecución del gasto en Personal, el resultado financiero sería superavitario en \$708 millones.

**Gráfico 1. INGRESOS TOTALES, GASTOS TOTALES Y RESULTADO FINANCIERO**  
Acumulado 12 meses 2002-2009  
(en millones de pesos)



Fuente: Elaboración propia con datos del Ministerio de Hacienda del GCBA.

Los ingresos de la Ciudad de Buenos Aires crecieron, como ya se expresó, un 14,4% ia. en el primer trimestre del ejercicio 2010, totalizando una suba del 18,5% ia. en el acumulado de los últimos doce meses. La recaudación total del trimestre ascendió a \$3.892 millones, lo que implica un crecimiento en términos absolutos de \$490 millones por sobre los \$3.401 millones correspondientes al mismo período del año 2009.

Entre los rubros de recursos se destacan las subas del Impuesto de Sellos, que creció 82,5% en comparación con el primer trimestre de 2009, debido a la ampliación de los hechos imposables sujetos al tributo que se produjo en 2009, la Venta de Servicios con un aumento del 238,1%, especialmente por la venta anticipada de abonos del Teatro Colón y las Transferencias de Capital efectuadas por el Gobierno Nacional, que se incrementaron 228%, principalmente debido a la participación que le corresponde al Gobierno de la Ciudad del Fondo Federal Solidario.

Un hecho significativo a señalar es la pérdida de participación en el total de la recaudación del Impuesto a los Inmuebles y del Impuesto sobre los Ingresos Brutos, lo cual ameritaría una revisión del esquema tributario de la Ciudad.

En cuanto al gasto, se ejecutaron \$2.890 millones, que representan el 16% de los \$18.039 millones sancionados en la Ley de Presupuesto 2010. A su vez, estos valores implican un aumento del 15,2% ia. sobre los \$2.507 millones devengados en 2009, lo que marca cierta moderación en el ritmo de crecimiento con respecto a las tasas de variación registradas durante el año pasado, cuando llegaron a alcanzar una expansión superior al 30% ia.

Los Gastos Corrientes registraron un 17,7% de ejecución, porcentaje similar al alcanzado en el primer trimestre de 2009. Los \$2.690 millones devengados implican un incremento del 14,3% ia. Tanto las Remuneraciones al Personal como los Gastos de Consumo crecieron en torno al valor general, si bien hay que destacar que la ejecución en Personal presenta inconsistencias producto de las dificultades del nuevo sistema informático de recursos humanos tanto en su implementación como en la integración con el SIGAF. Las Transferencias Corrientes, con una ejecución de \$401 millones crecieron un 26,2% ia, impulsadas principalmente por los subsidios a los colegios privados, registrándose una baja ejecución en las correspondientes al Ministerio de Desarrollo Social.

Respecto al Gasto de Capital, se devengaron \$199 millones, que representan el 6,9% de los \$2.882 millones previstos. Si bien este porcentaje puede parecer bajo, cabe aclarar que en el primer trimestre de 2008 la ejecución fue del 2,5%, mientras que el año pasado alcanzó el 4,5% del total. Asimismo, si se analiza el compromiso definitivo se ejecutó el 14,8%, un valor razonable para un primer trimestre. Esta evolución obedece tanto a la mayor experiencia de gestión de la actual administración local como a las mejoras en los mecanismos administrativos implementados para facilitar la registración de gastos plurianuales, lo que permite tramitar licitaciones sin tener que aguardar el comienzo del ejercicio.

En el análisis de la ejecución del gasto por finalidad se perciben diferencias muy marcadas entre las mismas, ya que mientras los Servicios Económicos llegan al 19,6% de ejecución y los Servicios Sociales alcanzan el 16,3%, tanto la Administración Gubernamental como los Servicios de Seguridad se ubican muy por detrás, con un devengado del 10,2% y del 12,4% respectivamente.

Los Servicios de la Deuda Pública crecieron un 2000% ya que se ejecutaron \$87 millones de los \$464 millones previstos para este ejercicio, a diferencia del primer trimestre de 2009 en el que se habían devengado sólo \$4 millones. Esta situación es consecuencia de que este año no sólo se deberán cancelar intereses de las series del Bono Tango sino también de los distintos endeudamientos obtenidos en los últimos dos años (certificados de cancelación de deuda, Bono Fondo de Infraestructura Social -FOISO-, Letras del Tesoro con vencimiento posterior al cierre de ejercicio).

Al cierre del trimestre, el monto total del endeudamiento público autorizado asciende a \$1.464 millones, en tanto que el stock de deuda informado llega a \$2.522 millones y la deuda flotante a \$1.846 millones. La mayor parte de los instrumentos financieros habilitados por la Legislatura para el presente ejercicio aún no han sido utilizados.

Como dato adicional, cabe agregar que el Poder Ejecutivo envió un proyecto de ley a la Legislatura de la Ciudad propiciando un incremento del presupuesto aprobado en \$1.100 millones, suma que le permitirá hacer frente a los aumentos salariales acordados y que no fueron previstos en el presupuesto autorizado. Esta ampliación de los gastos totales estará financiada con el correspondiente aumento del cálculo de los recursos provenientes de:

- mayor recaudación en los impuestos vinculados con la actividad económica, porque se prevé una inflación superior a la utilizada para la proyección de recursos en el momento de realizar el proyecto de ley de presupuesto y por un mayor nivel de actividad;
- una mejora en la performance de los planes de facilidades por la inminente aprobación de un proyecto de ley, también enviado por el Poder Ejecutivo, que plantea un nuevo plan de pago para deudas en estado administrativo y judicial que prevé condonación de intereses para grandes y pequeños contribuyentes;
- un aumento de la recaudación de Ingresos Brutos porque se impulsa, desde el Poder Ejecutivo, aumentar del 3% al 3,5% la alícuota general y las alícuotas para algunas actividades económicas en pos de mejorar los recursos. Este proyecto está en discusión en la Legislatura.

## 1. Análisis de los ingresos del Gobierno de la Ciudad de Buenos Aires

Los ingresos de la Ciudad de Buenos Aires crecieron un 14,4% ia. en el primer trimestre del ejercicio 2010, totalizando una suba del 18,5% ia. en el acumulado de los últimos doce meses. La recaudación total del trimestre ascendió a \$3.892 millones, lo que implica un crecimiento en términos absolutos de \$490 millones por sobre los \$3.401 millones correspondientes al mismo período del año 2009.

Fueron los Ingresos Tributarios, la Venta de Bienes y Servicios y las Transferencias Corrientes los recursos que dieron lugar a este nivel de crecimiento, ya que los Ingresos no Tributarios cayeron un 34,2% ia. Otro factor que impulsó la suba de los ingresos fue el aumento de las Transferencias de Capital efectuadas por el Gobierno Nacional principalmente en concepto de Fondo Federal Solidario., las cuales tuvieron un crecimiento del 228% ia. en el período.

Por el lado de los Recursos Corrientes, que crecieron un 13,6% ia., sobresale la Venta de Bienes y Servicios de la Administración Pública (+238,1 ia.), destacándose los casi \$19 millones recaudados por el Teatro Colón con la venta anticipada de abonos, siendo evidente las expectativas que genera su próxima reinauguración, y las Transferencias Corrientes (+62,7 ia.) impulsadas por el Fondo de Incentivo Docente. Estas Transferencias no se reciben en cuotas regulares, sino que en algunos períodos ingresan fondos correspondientes a varios meses juntos, lo que distorsiona la comparación.

Dentro de los Ingresos Tributarios, que tuvieron un aumento del +14,1% ia., tal como se muestra en el **Anexo Estadístico**, se destaca el Impuesto a los Sellos, que creció 82,5% en comparación con el primer trimestre de 2009, debido a la ampliación de los hechos imposables sujetos al tributo que se produjo en 2009. Por su parte, el Impuesto sobre los Ingresos Brutos (ISIB), principal fuente de recaudación de la Ciudad, incrementó lo recaudado en el ejercicio anterior en \$263 millones (+12,9% ia.), lo que significa una desaceleración respecto de lo que ocurrió en 2009, cuando el porcentaje de incremento fue del 17,1% ia. Dado que la mayor parte de las estimaciones privadas de inflación se ubican en alrededor de un 20% para el último año, esta variación implica una caída en términos reales. Este comportamiento puede resultar extraño en un contexto de recuperación económica, pero es habitual que la Ciudad, como consecuencia de su estructura productiva basada principalmente en servicios, reaccione con un cierto retraso a las variaciones en la actividad. A esto se le suma que los alimentos fueron los productos con mayores aumentos, cuando este rubro posee una tasa para Ingresos Brutos del 1,5% para contribuyentes con ingresos anuales menores a \$144.000 y del 2% para los que facturan más de ese monto, ambas tasas inferiores a la alícuota general del 3%. De acuerdo a estos datos, la tasa de expansión de la recaudación debería acelerarse en los próximos trimestres. Respecto de lo sancionado (y vigente) por el ISIB se percibió el 22% de lo calculado, porcentaje similar a lo recaudado en el ejercicio anterior. Más allá de los porcentajes de recaudación, la administración porteña ha tomado le ha

propuesta a la Legislatura el aumento de algunas alícuotas de este impuesto para afrontar las medidas salariales adoptadas.

Los ingresos por Patentes de Vehículos, ligados directamente a la evolución de las ventas de automóviles, crecieron un 10% ia. en el trimestre y un 20,9% ia. en los últimos doce meses. Inmuebles (ABL) creció un 6% ia. en el trimestre y 9,2% ia. en los últimos doce meses. En el último caso no hubo modificaciones de alícuotas, por lo que se deduce que aumentó el pago anual que se realiza en el mes de enero y/o se redujo el índice de morosidad; además, es dable observar que el primer trimestre de 2009 fue particularmente bajo debido a los efectos de la crisis de fines de 2008, por lo que la comparación está afectada por esa situación.

La Coparticipación Nacional tuvo un incremento del 19,9% ia. (+\$155 millones) en los últimos primeros tres meses del año. Este comportamiento es el reflejo de la mejora en recaudación fiscal nacional. Computados los últimos doce meses alcanza los \$1.488 millones, lo que implica un 16,7% ia. de incremento respecto de igual período a marzo de 2009. Si bien estos recursos no tienen para la Ciudad de Buenos Aires la importancia que revisten para el resto de las jurisdicciones subnacionales, la cifra alcanzada pasó a ser significativa dentro del esquema de recursos porteños.

El Poder Ejecutivo planteó mediante un proyecto de ley el incremento de la alícuota general (3%) del ISIB reglada por la Ley Tarifaria 2010. Esta propuesta tiene que ver con la necesidad de obtener mayores recursos para afrontar los incrementos salariales y otras erogaciones corrientes y, según se sostiene en los fundamentos del proyecto, se propone comenzar a igualar las alícuotas que se cobran en la Provincia de Buenos Aires ya que en la Ciudad se tributa Ingresos Brutos con una tasa que en promedio para las distintas actividades es inferior a la de su jurisdicción vecina. Este proyecto está en discusión y es probable que se apruebe con modificaciones ya que el planteo del Poder Ejecutivo no contaría con los 31 votos necesarios para su sanción.

En el **Cuadro 1** se presentan los principales recursos de la Ciudad y las tasas de variación interanual correspondientes al primer trimestre y a los últimos doce meses. Una versión más completa del mismo cuadro se incluye en el **Anexo Estadístico**.

Respecto de los Recursos de Capital, que crecieron un 248,2% ia. en el trimestre se destacan las Transferencias de Capital provenientes de la Administración Nacional en concepto de Fondo Federal Solidario que aportó \$21,9 millones de los \$30,5 recaudados por Transferencias de Capital.

**Cuadro 1. EVOLUCIÓN DE LOS PRINCIPALES RECURSOS**  
(en millones de pesos)

CONCEPTO	REALIZADO-VARIACIONES Y NIVELES			
	3 meses		12 meses	
	I Trim. 2009	I Trim. 2010	Marzo 09	Marzo 09
Inmuebles	6,0%		9,2%	
	478	506	1.330	1.452
Vehículos	10,0%		20,9%	
	293	322	928	1.122
Sellos	82,5%		134,8%	
	104	190	339	797
Impuesto sobre los Ingresos Brutos	12,9%		13,9%	
	2.043	2.306	8.217	9.356
Coparticipación Federal de Impuestos	19,9%		16,7%	
	275	330	1.275	1.488
Resto de los recursos	13,5%		29,6%	
	209	237	1.027	1.331
<b>TOTAL</b>	<b>14,4%</b>		<b>18,5%</b>	
	<b>3.401</b>	<b>3.892</b>	<b>13.116</b>	<b>15.546</b>

Fuente: Elaboración propia con datos del Ministerio de Hacienda del GCBA.

En cuanto a la composición de la recaudación tributaria (ver **Cuadro 2**), en términos generales se mantienen los mismos porcentajes de participación que en los trimestres anteriores. Sin embargo, interesa señalar la disminución de un punto porcentual en Inmuebles respecto del primer trimestre del ejercicio anterior, lo que muestra nuevamente la necesidad de ir hacia una modificación que permita que la estructura tributaria de la Ciudad recupere niveles de años anteriores o aumente la participación de los impuestos patrimoniales. También se verifica una pérdida de participación de 0,8 p.p. en Ingresos Brutos, lo cual podría ser corregido con el aumento de alícuotas impulsado desde el Poder Ejecutivo. Asimismo, se destacan los ingresos por Coparticipación Federal, que como se mencionara, están ganando representatividad aunque sin alcanzar todavía el máximo obtenido en 2007 de 10,9% en el total de los recursos.



**Cuadro 2. PRINCIPALES RECURSOS - PARTICIPACIÓN EN EL TOTAL  
RECAUDACIÓN ACUMULADA 1º TRIMESTRE 2010  
Comparativo 2010-2009  
(en millones de pesos)**

CONCEPTO	RECURSOS REALIZADOS			
	2009 1º Trimestre	% Part.	2010 1º Trimestre	% Part.
Inmuebles	478	14,0	506	13,0
Patentes	293	8,6	322	8,3
Sellos	104	3,1	190	4,9
Ingresos Brutos	2.043	60,1	2.306	59,3
Coparticipación Federal	275	8,1	330	8,5
Resto de los recursos	209	6,1	237	6,1
<b>TOTAL RECURSOS</b>	<b>3.401</b>	<b>100,0</b>	<b>3.892</b>	<b>100,0</b>

Fuente: Elaboración propia con datos del Ministerio de Hacienda del GCABA.

## 2. Análisis de los gastos del Gobierno de la Ciudad de Buenos Aires

En este punto se describe el comportamiento de la ejecución de gastos desde los siguientes enfoques: a) por su naturaleza económica; b) por finalidad y función, y c) por institución.

Para mayor ilustración, en el **Apéndice** al presente Informe se expone un detalle de la ejecución de una serie de Programas Presupuestarios Relevantes.

### - Gastos por su naturaleza económica

El Gobierno de la Ciudad ejecutó durante el primer trimestre de 2010 \$2.889 millones, que representan el 16% de los \$18.039 millones sancionados. A su vez, estos valores implican un aumento del 15,2% ia. sobre los \$2.507 millones devengados en 2009, lo que marca una cierta desaceleración en el ritmo de crecimiento del gasto con respecto a las tasas de variación registradas durante el año pasado, cuando llegaron a alcanzar un ritmo de expansión superior al 30% ia. Sin embargo, es preciso contextualizar estos datos agregados para no llegar a conclusiones erróneas.

Dentro de los Gastos Corrientes, que se ejecutaron en un 17,7%, el dato más significativo es la baja ejecución del rubro Personal, que inclusive disminuyó con respecto a lo registrado en 2009. Esta evolución aparece como inconsistente si se tiene en cuenta que la simple anualización de los aumentos salariales otorgados en etapas a lo largo del año anterior debería

ser suficiente como para justificar un aumento en el total erogado. En realidad, el problema radica en las dificultades de implementación que está teniendo el nuevo sistema informático de Recursos Humanos, llamado Meta 4, que se puso en operación a principios de año y que genera múltiples inconvenientes, entre los cuales el más importante ha sido la percepción de un monto remunerativo menor al correspondiente por parte de muchos agentes e inclusive la falta de liquidación de haberes. Además, hubo problemas para la registración presupuestaria del gasto en la etapa del devengado, lo que explica la baja ejecución mencionada. Si se toma en cuenta la etapa del compromiso definitivo, el gasto en Personal crece un 17% con respecto a 2009, lo cual está más en línea con lo esperado. Es de suponer que para el próximo trimestre estos inconvenientes hayan sido solucionados.

En Gastos de Consumo se devengó el 17,7% de lo presupuestado, alcanzando los \$650 millones, lo que implica un aumento del 43,3% ia. Se destacan en este rubro varias partidas que han tenido una ejecución elevada y que pueden precisar refuerzos presupuestarios a futuro de no atenuarse el ritmo de crecimiento del gasto. Entre las más importantes figuran el contrato de recolección de residuos, que ya devengó el 33% de los casi \$1.000 millones previstos y los gastos en publicidad y propaganda, que ejecutaron el 40% de los \$110 millones asignados. Si bien no han ejecutado una proporción elevada de lo presupuestado, también resaltan por su crecimiento con relación a 2009 los medicamentos del sistema de Salud, que aumentaron un 170%, y los contratos de locación de servicios, con un incremento del 56,8% ia.

Las Transferencias Corrientes, que con una ejecución de \$401 millones crecieron un 26,2% ia, fueron impulsadas principalmente por los subsidios a los colegios privados, que por sí solas explican prácticamente la mitad del gasto realizado. Llama la atención aquí el retraso en el devengamiento de las Transferencias realizadas por el Ministerio de Desarrollo Social, con una ejecución que apenas supera el 13% en el total de la jurisdicción.

En cuanto al Gasto de Capital, se devengaron \$199 millones, que representan el 6,9% de los \$2.882 millones previstos. Si bien este porcentaje puede parecer bajo, cabe aclarar que en el primer trimestre de 2008 la ejecución fue del 2,5%, mientras que el año pasado alcanzó el 4,5% del total. Asimismo, si se analiza el compromiso definitivo se ejecutó el 14,8%, un valor razonable para un primer trimestre. Esta evolución obedece tanto a la mayor experiencia de gestión de la actual administración local como a las mejoras en los mecanismos administrativos implementadas para facilitar la registración de gastos plurianuales, lo que permite tramitar licitaciones sin tener que aguardar el comienzo del ejercicio.

Entre los factores que explican el crecimiento del 30% ia. registrado en la inversión pública local, se destacan sobre todo los Adelantos a Proveedores y Contratistas, que alcanzaron una ejecución de \$28 millones, equivalentes al 40% de los \$71 millones asignados, mientras que en el primer trimestre de 2009 no se había registrado ejecución de esta partida. La mayor parte de

este gasto corresponde al Ministerio de Desarrollo Económico. También aumentaron fuertemente las Transferencias de Capital, a partir de una ejecución del 67% de los fondos destinados a la Corporación del Sur.

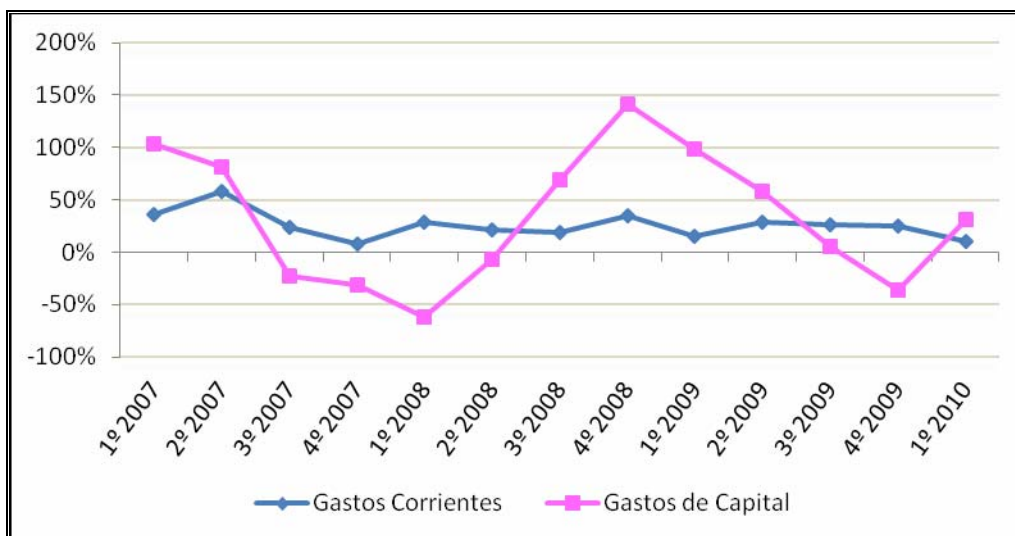
**Cuadro 3. GASTOS POR CLASIFICACIÓN ECONÓMICA  
EJECUCIÓN 1º TRIMESTRE 2010  
Porcentaje de ejecución. Base devengado.  
Comparativo 2010-2009  
(en millones de pesos)**

Descripción	2009		2010		2010-2009	
	Ejecución	%	Ejecución	%	Diferencia Ejecución	Dif. %
<b>Gastos Corrientes</b>	<b>2.354</b>	<b>17,6</b>	<b>2.690</b>	<b>17,7</b>	<b>336</b>	<b>14,3</b>
Remuneraciones al personal	1.579	20,4	1.552	17,6	-27	-1,7
Gastos de consumo	454	13,5	650	17,7	196	43,3
Rentas de la propiedad	4	1,9	87	19,5	83	2.065
Impuestos directos	0	0	0	0	0	0
Transferencias corrientes	317	15,4	401	18,1	83	26,2
<b>Gastos de Capital</b>	<b>153</b>	<b>4,5</b>	<b>199</b>	<b>6,9</b>	<b>46</b>	<b>30,0</b>
Inversión real directa por terceros	139	5,5	136	6,4	-2	-1,8
Inversión real directa por producción propia	12	1,6	49	7,8	37	324,2
Transferencias de capital	3	6,9	14	40,8	11	426,2
Inversión financiera	0	0	0	0	0	0
<b>Totales</b>	<b>2.507</b>	<b>15,0</b>	<b>2.889</b>	<b>16,0</b>	<b>383</b>	<b>15,2</b>

Fuente: Elaboración propia con datos del Ministerio de Hacienda del GCABA. El porcentaje de ejecución se calcula sobre el presupuesto vigente correspondiente a la fecha de la provisión de los datos en cada ejercicio según corresponda.

El **Gráfico 2** muestra las tasas de variación interanual del Gasto Corriente y de Capital de los últimos tres años. Allí se ve como el primero mantiene una línea de crecimiento moderado, con leves fluctuaciones, en tanto que el gasto en infraestructura es la variable de ajuste ante las variaciones en la actividad económica y consecuentemente en la recaudación. En ese sentido, el cambio de tendencia que se insinúa tras la caída registrada en los últimos meses coincide con la recuperación del crecimiento tras la recesión de 2009. Dado que el Gobierno de la Ciudad ha adelantado su intención de acudir a los mercados para obtener financiamiento extra, es probable que dicha tendencia se consolide y se acelere a lo largo del año.

**Gráfico 2. GASTOS DE CORRIENTES Y DE CAPITAL**  
**Tasa de variación interanual por trimestre 2007/2010**



Fuente: Elaboración propia con datos del Ministerio de Hacienda del GCABA.

### - Finalidad del gasto

De las distintas clasificaciones que permiten analizar la ejecución presupuestaria, la que agrupa a los gastos por finalidad y función es la más adecuada a la hora de observar el destino al que se asignan las partidas del presupuesto en una jurisdicción proveedora de bienes y servicios finales.

En el **Cuadro 4** se presentan los gastos de la Ciudad siguiendo esta clasificación. Este análisis muestra diferencias muy marcadas entre las distintas finalidades, ya que mientras los Servicios Económicos llegan al 19,6% de ejecución y los Servicios Sociales alcanzan el 16,3%, tanto la Administración Gubernamental como los Servicios de Seguridad se ubican muy por detrás, con un devengado del 10,2% y del 12,4% respectivamente.

Dentro de los Servicios Económicos, casi el 80% de lo gastado corresponde al contrato de recolección de residuos, que tiene un gran impacto no sólo por su monto sino porque su sendero de ejecución es constante, a diferencia de la mayoría de las funciones que conforman esta finalidad y que, por tener un fuerte componente de obra pública, concentran la mayor parte de los créditos en los últimos meses del año.

En los Servicios Sociales, tanto en términos absolutos como porcentuales, se destacan las funciones de Educación y Salud. En el primer caso, prácticamente la totalidad del gasto obedece a los gastos en Personal y a las Transferencias al sistema de educación privada, en tanto que en Salud, además de las remuneraciones, tienen una importante participación las Transferencias al Hospital Garrahan, las compras de medicamentos y los contratos de limpieza de los hospitales. En cuanto a la función Promoción y Acción Social, se detecta una muy baja ejecución de las distintas líneas de subsidios, ya que el total de Transferencias devengado alcanza al 15,1% de

lo aprobado en el presupuesto. En algunos casos, como en Asistencia Socio Habitacional o en Asistencia a los Sin Techo, la ejecución ronda el 5%. Agua Potable y Alcantarillado, por su parte, presenta una ejecución muy baja como consecuencia del retraso en las obras de Infraestructura de la Red Pluvial.

**Cuadro 4. GASTO CLASIFICADO POR FINALIDAD Y FUNCIÓN  
EJECUCIÓN PRIMER TRIMESTRE 2010  
Porcentaje de la ejecución. Comparativo 2010-2009  
(en millones de pesos)**

Descripción	1º Trimestre 2009			1º Trimestre 2010			Dif.
	Vigente	Ejecución	Ej. %	Vigente	Ejecución	Ej. %	%
<b>Administración Gubernamental</b>	<b>2.056</b>	<b>236</b>	<b>11,5</b>	<b>2.283</b>	<b>282</b>	<b>12,4</b>	<b>19,6</b>
Legislativa	251	0	0,0	283	0	0,0	-100,0
Judicial	624	66	10,5	743	77	10,4	17,3
Dirección ejecutiva	525	75	14,3	553	108	19,6	44,5
Administración fiscal	489	78	16,0	514	70	13,6	-10,3
Control de la gestión	167	17	10,3	191	27	14,1	56,2
<b>Servicios de Seguridad</b>	<b>670</b>	<b>70</b>	<b>10,5</b>	<b>754</b>	<b>77</b>	<b>10,2</b>	<b>10,0</b>
Seguridad interior	670	70	10,5	754	77	10,2	10,0
<b>Servicios Sociales</b>	<b>11.007</b>	<b>1.740</b>	<b>15,8</b>	<b>12.077</b>	<b>1.963</b>	<b>16,3</b>	<b>12,8</b>
Salud	3.564	682	19,1	3.993	713	17,9	4,6
Promoción y acción social	1.274	172	13,5	1.422	200	14,1	16,4
Educación	4.585	777	17,0	5.010	904	18,0	16,3
Cultura	717	79	11,0	641	112	17,5	42,4
Trabajo	71	6	8,1	67	4	5,9	-30,5
Vivienda	497	15	2,9	475	27	5,7	84,5
Agua potable y alcantarillado	301	10	3,3	468	2	0,5	-75,2
<b>Servicios Económicos</b>	<b>2.799</b>	<b>457</b>	<b>16,3</b>	<b>2.463</b>	<b>479</b>	<b>19,4</b>	<b>4,8</b>
Transporte	520	6	1,2	249	12	4,9	90,4
Ecología	328	36	11,0	480	79	16,5	119,0
Turismo	27	3	11,4	15	1	7,4	-64,0
Industria y Comercio	99	10	10,2	47	4	7,5	-65,1
Seguros y Finanzas	22	0	0,0	1	0	11,5	35,5
Servicios urbanos	1.802	401	22,2	1.670	383	22,9	-4,5
<b>Deuda pública – Intereses y gastos</b>	<b>223</b>	<b>4</b>	<b>1,9</b>	<b>464</b>	<b>88</b>	<b>19,1</b>	<b>1.988</b>
Deuda pública – Intereses y gastos	223	4	1,9	464	88	19,1	1.988
<b>Totales</b>	<b>16.756</b>	<b>2.507</b>	<b>15,0</b>	<b>18.039</b>	<b>2.889</b>	<b>16,0</b>	<b>15,2</b>

Fuente: Elaboración propia con datos del Ministerio de Hacienda del GCABA.

Finalmente, en Administración Gubernamental se observa la falta de registración de la función Legislativa, producto de que la Legislatura de la Ciudad no está integrada al Sistema de Gestión y Administración Financiera (SIGAF) e informa con posterioridad su ejecución. Como ya se ha expresado en informes anteriores, esta situación genera distorsiones en el análisis y sería importante corregirla a la brevedad. La Dirección Ejecutiva tiene un importante aumento (+44,3% ia.) motivado centralmente por la alta ejecución en Publicidad y Propaganda, en tanto que la función Control de la Gestión

registra una expansión del 56,2% generada por el incremento del gasto en Personal de la Auditoría General de la Ciudad.

#### **- Gastos por su clasificación institucional. Análisis de la ejecución por jurisdicción.**

Para analizar la ejecución de las jurisdicciones se consideró la totalidad de las mismas (ver **Cuadro 5**), es decir que el análisis incluye a la administración central, a los organismos descentralizados y a los otros poderes.

Considerando como adecuado para esta etapa del año un gasto que se ubique entre el 20% y el 25% del crédito vigente, es posible apreciar que la mayoría de las jurisdicciones se encuentra por debajo de este rango. Como se mencionara en el análisis de los gastos por clasificación económica, el hecho de no estar devengada la totalidad del gasto en personal hace que el nivel de ejecución sea todavía más bajo que lo habitual en el primer trimestre.

Tal como se aclara en los anteriores informes, la ejecución cero de la Legislatura de la Ciudad como del Tribunal Superior de Justicia, no refleja la realidad en términos presupuestarios debido a que se trata de una falta de carga en el sistema informático y no de la carencia de ejecución presupuestaria de esos organismos.

El alto nivel de ejecución del Ministerio de Ambiente y Espacio Público, con el 22,5% del crédito vigente ejecutado, teniendo en cuenta que el gasto en personal no está en el nivel adecuado para el trimestre, se debe a la ejecución del 31% del crédito aprobado para el gasto de recolección de residuos, que representa casi el 60% del crédito aprobado para la jurisdicción.

El Ministerio de Desarrollo Urbano presenta una situación inversa a la recién planteada, el Gasto de Capital (inversión real directa por producción propia y por terceros) de la jurisdicción representa el 89% del crédito vigente y esto motiva que la falta de ejecución de este tipo de gasto en el trimestre haga casi nulo el porcentaje de devengamiento de la jurisdicción.

Otro aspecto para destacar es el gasto devengado por Servicios de la Deuda Pública. Se ejecutó el 19,1% de lo previsto para este ejercicio, a diferencia del primer trimestre de 2009 en el que se había devengado sólo el 1,9% del crédito vigente. Esta situación es consecuencia de que este año no sólo se deberán cancelar intereses de las series del Bono Tango sino también de los distintos endeudamientos obtenidos en los últimos dos años (certificados de cancelación de deuda, Bono FOISO, letras del tesoro).

**Cuadro 5. GASTO POR CLASIFICACIÓN INSTITUCIONAL  
EJECUCIÓN 1º TRIMESTRE 2010  
Base devengado  
(en millones de pesos)**

<b>Jur.</b>	<b>Descripción</b>	<b>Presupuesto Vigente 2009</b>	<b>Ejecución</b>	<b>% Ejecución</b>
1	Legislatura de la Ciudad de Buenos Aires	275	0	0,0
2	Auditoría General de la Ciudad de Buenos Aires	77	16	20,5
3	Defensoría del Pueblo	61	8	13,5
5	Ministerio Público	221	26	11,9
6	Tribunal Superior de Justicia	35	0	0,0
7	Consejo de la Magistratura	301	32	10,5
8	Sindicatura Gral. de la Ciudad de Buenos Aires	17	3	16,5
9	Procuración General de la Ciudad	75	13	17,0
20	Jefatura de Gobierno	669	71	10,7
21	Jefatura de Gabinete de Ministros	330	50	15,0
26	Ministerio de Justicia y Seguridad	884	96	10,9
30	Ministerio de Desarrollo Urbano	751	21	2,8
35	Ministerio de Ambiente y Espacio Público	1.995	449	22,5
40	Ministerio de Salud	3.912	713	18,2
45	Ministerio de Desarrollo Social	1.045	142	13,6
50	Ministerio de Cultura	671	119	17,8
55	Ministerio de Educación	4.936	894	18,1
60	Ministerio de Hacienda	528	70	13,2
65	Ministerio de Desarrollo Económico	343	70	20,3
98	Servicio de la Deuda Pública	464	88	19,1
99	Obligaciones a Cargo del Tesoro	449	7	1,6
<b>Totales</b>		<b>18.039</b>	<b>2.889</b>	<b>16,0</b>

Fuente: Elaboración propia con datos del Ministerio de Hacienda del GCABA. El presupuesto vigente es el correspondiente a la fecha de la provisión de los datos.

### **3. Análisis de los resultados del Gobierno de la Ciudad de Buenos Aires**

#### **- Cuenta Ahorro Inversión Financiamiento**

El Gobierno de la Ciudad terminó el primer trimestre del año con un resultado financiero positivo en \$1.002 millones, producto de ingresos que alcanzaron los \$3.892 millones y de gastos que llegaron a los \$2.890 millones. Este valor es superior a los \$894 millones registrados en el mismo período del año pasado, y surge de un crecimiento del 14% ia. de los ingresos y del 15% ia. en los gastos. Como los intereses de la deuda pública local ascendieron a \$87 millones, el resultado primario fue superavitario en \$1.089 millones. Si se considera el compromiso definitivo para la ejecución del gasto en Personal, el resultado financiero sería superavitario en \$708 millones.

**Cuadro 6. CUENTA AHORRO-INVERSIÓN-FINANCIAMIENTO**  
**EJECUCIÓN 1º TRIMESTRE 2010**  
**Comparativo 2010-2009**  
**(en millones de pesos)**

CONCEPTO	2009		2010		2010-2009	
	Vigente	Realizado/ Devengado	Vigente	Realizado/ Devengado	Dif. Real/ Dev	Dif. %
<b>I) Ingresos Corrientes</b>	15.546	3.389	16.736	3.849	460	14
Ingresos Tributarios	14.334	3.242	15.306	3.698	456	14
Ingresos No Tributarios	624	110	939	73	-38	-34
Ventas de Bs. y Serv. de Adm. Pública	86	11	109	37	26	238
Rentas de la Propiedad	50	0	20	0	0	-
Transferencias Corrientes	452	26	361	42	16	63
<b>II) Gastos Corrientes</b>	13.147	2.350	14.710	2.603	253	11
Remuneraciones al Personal	7.727	1.579	8.827	1.552	-27	-2
Gastos de Consumo	3.359	454	3.673	650	196	43
Transferencias Corrientes	2.061	317	2.210	401	83	26
Otros Gastos Corrientes	0	0	0	0	0	-
<b>III) Resultado Económico Primario (I-II)</b>	<b>2.399</b>	<b>1.039</b>	<b>2.026</b>	<b>1.246</b>	<b>207</b>	
<b>IV) Recursos de Capital</b>	472	12	843	43	30	248
Recursos Propios de Capital	330	0	542	0	0	-85
Transferencias de Capital	123	9	282	31	21	228
Disminución de la Inv. Financiera	19	3	19	12	9	363
<b>V) Gastos de Capital</b>	3.398	153	2.883	200	47	31
Inversión Real Directa	3.236	150	2.770	185	35	23
Transferencias de Capital	37	3	33	14	11	426
Inversión Financiera	124	0	79	1	1	5.528
<b>VI) Recursos Totales (I+IV)</b>	16.018	3.401	17.578	3.892	490	14
<b>VII) Gasto Primario (II+V)</b>	16.545	2.503	17.592	2.803	300	12
<b>VIII) Resultado Primario (VI - VII)</b>	<b>-527</b>	<b>898</b>	<b>-14</b>	<b>1.089</b>	<b>191</b>	
<b>IX) Intereses de la Deuda Pública</b>	211	4	448	87	83	2.065
<b>X) Gastos Totales (VII+IX)</b>	16.756	2.507	18.040	2.890	383	15
<b>XI) Resultado Financiero (VI - X)</b>	<b>-738</b>	<b>894</b>	<b>-462</b>	<b>1.002</b>	<b>107</b>	

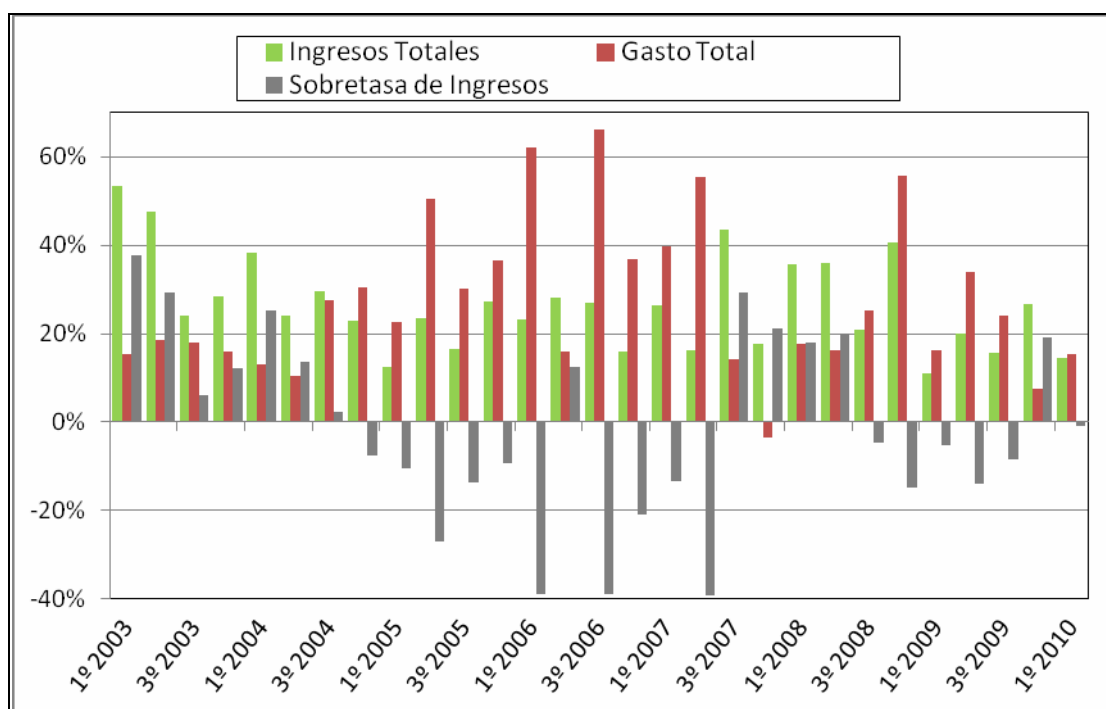
Fuente: Elaboración propia con datos del Ministerio de Hacienda del GCABA.

Es habitual que en el primer trimestre de cada ejercicio se logren resultados positivos, debido a que se registran pagos anuales de patentes y ABL, al tiempo que la mayor parte de las compras y obras públicas se encuentran en el inicio de los trámites licitatorios. Por ello, es necesario observar la evolución de ingresos y gastos a lo largo del tiempo para tener una idea más acabada del comportamiento tendencial.

En el **Gráfico 3** se exponen las tasas de variación interanual por trimestre de gastos e ingresos desde 2003 hasta 2010. Allí se puede apreciar cómo, luego de cinco trimestres en los que el gasto creció muy por encima de los ingresos, entre fines de 2009 y comienzos de 2010 parece avizorarse una conducta fiscal más prudente, aunque es demasiado prematuro como para confirmar una tendencia.



**Gráfico 3. INGRESOS TOTALES Y GASTOS TOTALES**  
**Tasas de variación interanual 2003-2010. Tres meses móviles.**



Fuente: Elaboración propia con datos del Ministerio de Hacienda del GCABA.

En la comparación entre la Ciudad y el Sector Público Nacional no Financiero (**Cuadro 7**) es posible apreciar que tanto en lo que hace a los gastos como a los ingresos las tasas de aumento registradas a nivel nacional duplican a las registradas en la Ciudad. Hay que resaltar que hasta el tercer trimestre de 2009 la variación interanual del gasto porteño era superior al 25%, por lo que es notorio el freno que ha tenido el gasto local en los últimos meses, a diferencia de lo ocurrido en la Nación, que mantiene e inclusive acelera el ritmo de crecimiento. En ese sentido hay que aclarar, tal como se explica en el Informe de Ejecución Presupuestaria de la APN publicado por la ASAP, que en el caso del gobierno nacional, al buen desempeño de los tributos federales se le suman las utilidades del Banco Central y la renta financiera de los activos de la ANSES, lo que eleva los ingresos y permite en consecuencia una mayor expansión del gasto.

**Cuadro 7. SECTOR PÚBLICO NACIONAL vs CABA**  
**EJECUCIÓN PRIMER TRIMESTRE 2010**  
**Tasas de variación interanual**

Concepto	Sector Público Nacional	Ciudad de Buenos Aires
<b>Recursos Totales</b>	28,2%	14,4%
<b>Gastos Primarios</b>	32,8%	12,9%
<b>Intereses</b>	27,8%	2.064,9%
<b>Gastos Totales</b>	32,5%	15,3%

Fuente: Elaboración propia con datos del Ministerio de Hacienda del GCABA, de la Oficina Nacional de Presupuesto y de la Dirección Nacional de Investigaciones y Análisis Fiscal.

## **- Situación del endeudamiento**

Al 31/03/2010, el monto total del endeudamiento público autorizado asciende a \$1.464 millones, en tanto que el stock de deuda informado llega a \$2.522 millones y la deuda flotante a \$1.846 millones. La mayor parte de los instrumentos financieros habilitados por la Legislatura para el presente ejercicio aún no han sido utilizados.

La Ley de Presupuesto 2010 autoriza al Poder Ejecutivo a emitir Letras del Tesoro por \$550 millones por un plazo máximo de 365 días sin que el último vencimiento exceda el ejercicio 2011. Hasta la fecha el Ministerio de Hacienda licitó diversas series de Letras, consiguiendo una buena performance tanto en las tasas obtenidas como en el financiamiento.

Por el Bono Fondo de Infraestructura Social FOISO no se registran importes percibidos aunque el Gobierno porteño informó que fue colocado el total de la autorización obtenida.

La Ley N° 3.226 autoriza al Poder Ejecutivo a contraer un préstamo financiero por un monto de hasta US\$ 123,2 millones para el financiamiento de las Obras de Control de Inundaciones en las cuencas Vega y Medrano. Se obtuvo financiamiento del Banco de Desarrollo de Brasil (BNDES) y del BNP Paribas y para el Presupuesto 2010 se prevé la suma de \$35 millones de los cuales no hay ejecución al 31/03/10.

En diciembre de 2009, por Ley 3.380, se autorizó al Poder Ejecutivo a realizar operaciones de crédito por un total de USD 380 millones con destino al pago de la expansión de la Líneas A, B y H de subterráneos. Este importe se destinará a contraer un préstamo financiero con la Corporación Andina de Fomento por USD 80 millones, afectándose en garantía de repago los recursos provenientes de la Coparticipación Federal de Impuestos, con un mínimo de amortización de ocho años, y a aumentar el Programa de Asistencia Financiera vigente a fin de contraer un empréstito público bajo ese marco, representado por una o más emisiones de títulos de deuda por USD 300 millones o su equivalente en pesos, con un plazo mínimo de tres años. Para ello se afectó el pago y/o garantía de los títulos de deuda el Fondo Permanente de Ampliación de Subterráneos creado por Ley Nacional 23.514.

Respecto de los \$150 millones que fueron aprobados por Ley 2.780 para la adquisición de Equipamiento Hospitalario, para este ejercicio se contemplaron \$50 millones (sin haberse ejecutado los restantes \$100 millones) y en el trimestre bajo análisis no se presentan ingresos por este concepto.

Por la emisión de bonos a proveedores aprobada por Ley 2.810 para la cancelación de deudas con proveedores, correspondientes a ejercicios anteriores, en este primer trimestre se percibieron \$3,6 de los \$100 millones vigentes (la citada ley prevé un máximo de emisión de \$490 millones).

**Cuadro 8. DETALLE DE ENDEUDAMIENTO, PRÉSTAMOS Y PASIVOS  
PRIMER TRIMESTRE 2010  
(en millones de pesos)**

	<b>Importe Vigente</b>	<b>Importe Percibido</b>
<b>Endeudamiento Público</b>	<b>1.464</b>	<b>0</b>
Letras del Tesoro (deuda interna)	550	0
Bono FOISO-Ley 2570-(deuda externa)	914	0
<b>Obtención de Préstamos</b>	<b>251</b>	<b>0</b>
BIRF-Gestión del Riesgo Hídrico-Ley 1660-	214	0
BINDES-BNP Arroyos Vega-Medrano -Ley 3226-	35	0
Corporación Andina de Fomento Ampliación Subte H-Ley 3380-	2	0
<b>Incremento de otros pasivos</b>	<b>150</b>	<b>3,6</b>
Ley 2780-Equipamiento Hospitalario	50	0
Certificados de cancelación de deuda Ley 2810	100	3,6

Fuente: Elaboración propia con datos del Ministerio de Hacienda del GCABA.

## Consideraciones metodológicas

### - El alcance jurisdiccional

Para realizar todos los análisis de este informe se trabajó sobre el llamado Consolidado General, que incluye a:

1) la **Administración Central**, compuesta a su vez por la Legislatura de la Ciudad, el Ministerio Público, el Tribunal Superior de Justicia, el Consejo de la Magistratura, la Procuración General y las distintas jurisdicciones del Poder Ejecutivo; y

2) **los Organismos Descentralizados, Autárquicos y Entes de Control**. Aquí se incluye a la Auditoría General de la Ciudad, a la Defensoría del Pueblo y a la Sindicatura General, además de distintos organismos descentralizados dependientes del Poder Ejecutivo.

### - La caja, el devengado y el compromiso definitivo

Existen diferencias en la presentación de la ejecución presupuestaria en base devengado y en base caja. En tanto los ingresos son imputados en todos los casos por lo efectivamente percibido, y los gastos de intereses por los pagos efectivamente realizados, las diferencias entre una y otra forma de presentación se concentran en el gasto primario.

En el caso de la ejecución del devengado, se considera al gasto en el momento en el que la transacción produce una obligación de pago, hay un registro y un cambio patrimonial, y el crédito presupuestario es afectado en forma definitiva.

La ejecución de caja se remite al momento en el que los gastos son efectivamente pagados por la Tesorería, con independencia de cuando fueron devengados. En general, la diferencia entre una y otra medición impacta sobre la deuda exigible, es decir, sobre las obligaciones de pago que aun no han sido canceladas por la Tesorería.

Toda la información utilizada en este informe corresponde a la ejecución en base devengado, ya que no se cuenta con información pública de ejecución en base caja. Ocasionalmente se puede recurrir también a información de la ejecución en la etapa del compromiso definitivo. La utilización de esta etapa del gasto obedece a que la misma da origen a una relación jurídica con terceros, que originará, en el futuro, una eventual salida de fondos, por lo que representa una buena tendencia del gasto futuro.

Vale aclarar que existen algunas diferencias en la forma de registrar los gastos en el GCBA con relación a lo que se hace en la Administración Pública Nacional. Como muestra, se puede mencionar que en la Ciudad los gastos correspondientes al inciso de Personal se afectan mes a mes, tanto

en el compromiso preventivo como en el definitivo y el devengado, a diferencia de lo que ocurre en Nación, donde al comienzo del ejercicio se afecta en compromiso el total anual.

#### **- Fuentes de información**

Todos los cuadros han sido realizados a partir de la información correspondiente a las Cuentas de Inversión de la Ciudad de Buenos Aires y a la **Ejecución Presupuestaria de Recursos y Gastos** que el Poder Ejecutivo de la Ciudad envía a la Legislatura de la Ciudad Autónoma de Buenos Aires en cumplimiento del Art. 67 de la Ley 70 que establece que: *“el Poder Ejecutivo informará a la Legislatura en forma trimestral y homogénea, dentro de los treinta (30) días hábiles a contar desde la fecha de finalización del trimestre, respecto de la ejecución presupuestaria, con el mayor nivel de desagregación que incluya la ejecución financiera por programa compatible con la presentación del proyecto de presupuesto”*.

Durante 2009 fue sancionada la Ley 3.297 que como tema primordial deroga la Ley 1.726 de adhesión de la Ciudad de Buenos Aires al Régimen Federal de Responsabilidad Fiscal. Como artículo segundo de la mencionada norma, se estipula que el Poder Ejecutivo debe enviar a la Legislatura, juntamente con el informe trimestral a que hace referencia el párrafo anterior, información sobre el stock de la deuda pública, incluida la deuda flotante, como así también los programas bilaterales de financiamiento y los pagos de servicios por amortizaciones e intereses, detallando en todos los casos el tipo de acreedores.

La información es producida por la Dirección General de Contaduría (y otras demás áreas competentes) dependiente del Ministerio de Hacienda. Las cifras son provisionales y se publican con posterioridad en la página web del GCBA.

## APÉNDICE

### - Ejecución de programas presupuestarios relevantes

En función de las principales funciones que realiza el Gobierno de la Ciudad de Buenos Aires, de las políticas propuestas como ejes de acción de gobierno, de los contratos más importantes en términos de gastos, de las necesidades de los ciudadanos y los temas de actualidad, se presenta a continuación un análisis de una selección de programas que responden a las características recién mencionadas. Los datos presentados corresponden al presupuesto vigente al 31/03/2010 (**todos en millones de pesos**), al gasto devengado a esa fecha y al porcentaje que ese gasto representa en relación al crédito vigente, el gasto se muestra por inciso, como un elemento más de análisis. En este listado de 20 programas y la suma de los gastos de hospitales e institutos del Ministerio de Salud, se incluye el 62% del presupuesto total vigente al 31/03 y el 69% de la ejecución del trimestre. Se pretende así, explicar un gran porcentaje de las principales acciones gubernamentales y de los gastos realizados para llevarlas adelante.

En primer lugar, se presenta el estado de ejecución de los gastos de la Policía Porteña, en el presupuesto 2010, se observa la existencia de tres programas presupuestarios, dos correspondientes a la Policía Metropolitana propiamente dicha y uno del Instituto Superior de Formación Policial. Se distingue la falta de registro de los gastos en Personal y se destaca la previsión de una fuerte inversión en Bienes de Uso.

Programa	Inciso	Vig.	Dev.	%
57. Administración Policía Metropolitana	1. Personal	4,2	0,0	0,0
	2. Bienes de consumo	0,5	0,0	6,2
	3. Servicios no personales	4,9	0,6	13,2
<b>Total Administración Policía Metropolitana</b>		<b>9,5</b>	<b>0,7</b>	<b>7,1</b>
58. Policía Metropolitana	1. Personal	164,4	0,0	0,0
	2. Bienes de consumo	15,9	0,7	4,4
	3. Servicios no personales	12,6	0,0	0,1
	4. Bienes de uso	52,2	3,2	6,1
	6. Activos Financieros	4,8	4,0	82,9
	<b>Total Policía Metropolitana</b>		<b>250,0</b>	<b>7,9</b>
61. Instituto Superior de Formación Policial	1. Personal	6,7	0,0	0,0
	2. Bienes de consumo	0,8	0,0	0,0
	3. Servicios no personales	11,1	0,0	0,0
	4. Bienes de uso	6,5	0,0	0,0
	5. Transferencias	7,1	1,0	14,5
<b>Total Instituto Superior de Formación Policial</b>		<b>32,3</b>	<b>1,0</b>	<b>3,2</b>

Respecto de las acciones desarrolladas en la vía pública se presentan a continuación los programas del Ministerio de Desarrollo Urbano que por su significación en términos presupuestarios son relevantes para el análisis. Ya se mencionó que esta jurisdicción ejecutó sólo el 2,8% del crédito vigente en

este trimestre y que, en general, este comportamiento se revierte en el transcurso del año. Asimismo, cabe aclarar que gran parte del crédito aprobado para el desarrollo de la infraestructura de la red pluvial tiene fuente de financiamiento externo, por lo que se debe concretar el endeudamiento autorizado para que la fuente esté disponible.

Programa	Inciso	Vig.	Dev.	%
12. Expansión y Ampliación de la Red de Subterráneos	5. Transferencias	150,0	1,8	1,2
<b>Total Expansión y Ampliación de la Red de Subterráneos</b>		<b>150,0</b>	<b>1,8</b>	<b>1,2</b>
31. Desarrollo de la Infraestructura de la Red Pluvial	2. Bienes de consumo	0,0	0,0	1,1
	3. Servicios no personales	0,0	0,0	0,0
	4. Bienes de uso	417,4	0,2	0,1
<b>Total Desarrollo de la Infraestructura de la Red Pluvial</b>		<b>417,4</b>	<b>0,2</b>	<b>0,1</b>

Siguiendo con la temática del espacio público, en este caso en el ámbito del Ministerio de Ambiente y Espacio Público, se muestran a continuación los programas relacionados con el mejoramiento de las vías de tránsito (aceras, calles, pasos a nivel, etc.) y aquellos vinculados a la recolección de residuos tanto del servicio contratado como de los servicios prestados por la administración y de los gastos que conlleva el control de la calidad del servicio de higiene urbana. Como ocurre año a año, la partida que soporta el pago al servicio de higiene urbana (Programa 52) se ejecuta en un porcentaje alto. El Programa 53 incluido entre los que se exponen a continuación refleja el gasto que se aplica para la supervisión de las empresas prestatarias del servicio.

Programa	Inciso	Vig.	Dev.	%
11. Reciclado de Residuos Urbanos	1. Personal	2,1	0,4	17,7
	2. Bienes de consumo	0,2	0,0	0,5
	3. Servicios no personales	12,4	2,0	16,2
	4. Bienes de uso	6,3	0,0	0,0
	5. Transferencias	34,2	6,1	17,7
<b>Total Reciclado de Residuos Urbanos</b>		<b>55,1</b>	<b>8,4</b>	<b>15,3</b>
35. Cuidado y Puesta en Valor de Espacios Verdes	1. Personal	54,4	9,5	17,5
	2. Bienes de consumo	3,3	0,0	1,4
	3. Servicios no personales	69,3	1,4	2,0
	4. Bienes de uso	13,0	0,0	0,0
<b>Total Cuidado y Puesta en Valor de Espacios Verdes</b>		<b>140,0</b>	<b>11,0</b>	<b>7,9</b>
34. Mantenimiento de la Vía Pública	1. Personal	8,0	1,2	15,3
	2. Bienes de consumo	0,1	0,0	0,0
	3. Servicios no personales	0,4	0,2	48,1
	4. Bienes de uso	134,0	10,8	8,0
<b>Total Mantenimiento de la Vía Pública</b>		<b>142,6</b>	<b>12,2</b>	<b>8,6</b>
85. Recolección, Barrido e Higiene de la Ciudad de Buenos Aires	1. Personal	50,9	3,4	6,7
	2. Bienes de consumo	2,5	0,5	18,6
	3. Servicios no personales	42,6	0,1	0,2

	4. Bienes de uso	3,4	0,0	0,0
<b>Total Recolección, Barrido e Higiene de la Ciudad de Buenos Aires</b>		<b>99,4</b>	<b>4,0</b>	<b>4,0</b>
52. Servicios de Higiene Urbana	1. Personal	2,5	0,5	19,4
	2. Bienes de consumo	0,1	0,0	8,0
	3. Servicios no personales	997,5	331,0	33,2
	4. Bienes de uso	183,3	44,2	24,1
<b>Total Servicios de Higiene Urbana</b>		<b>1.183,4</b>	<b>375,7</b>	<b>31,7</b>
53. Control de Calidad del Servicio de Higiene Urbana	1. Personal	1,6	0,2	15,5
	2. Bienes de consumo*	0,0	0,0	0,0
	3. Servicios no personales	25,1	0,0	0,0
	4. Bienes de uso*	0,0	0,0	0,0
<b>Total Control de Calidad del Servicio de Higiene Urbana</b>		<b>26,7</b>	<b>0,2</b>	<b>0,9</b>

\*Los importes son \$31.000y \$16.028 respectivamente.

A los fines de presentar el gasto de los Hospitales e Institutos dependientes del GCBA se optó por efectuar la sumatoria de los programas respectivos, ya que la estructura de sus gastos por inciso respeta la misma relación y ello permite tener una visión global de las asignaciones hospitalarias. Cabe destacar que el gasto analizado representa el 86% del total vigente y el 87% de lo ejecutado para el Ministerio de Salud. Este Ministerio tiene un buen nivel de ejecución del gasto, tanto los gastos de personal como de bienes de consumo son fundamentales en esta área.

Programa	Inciso	Vig.	Dev.	%
Suma de Programas de Hospitales e Institutos	1. Personal	2.669,9	507,8	19,0
	2. Bienes de consumo	340,8	63,6	18,7
	3. Servicios no personales	240,8	31,7	13,2
	4. Bienes de uso	105,2	15,3	14,5
	5. Transferencias	0,9	0,1	11,1
<b>Total Programas de Hospitales e Institutos</b>		<b>3.357,6</b>	<b>618,54</b>	<b>18,4</b>

Los temas sociales siempre fueron una prioridad para la administración de la Ciudad. En tal sentido el programa conocido como Ciudadanía Porteña, lanzado en el año 2005 e implementado durante 2006 y subsiguientes, constituye casi un 40% del presupuesto del Ministerio de Desarrollo Social y es un eje fundamental para el sostenimiento miles de habitantes de la Ciudad en condición de pobreza o indigencia. La meta para 2010 está planteada en 106.500 hogares en situación de pobreza asistidos.

Además, en el marco de esta política de Estado, se resaltan otros programas tanto por su importancia en términos presupuestarios como de acción concreta frente a situaciones de vulnerabilidad social.



Programa	Inciso	Vig.	Dev.	%
41. Con Todo Derecho Ciudadanía Porteña	1. Personal	6,3	1,0	15,3
	2. Bienes de consumo	0,3	0,0	0,0
	3. Servicios no personales	0,6	0,1	18,3
	5. Transferencias	401,7	58,2	14,5
<b>Total Con Todo Derecho Ciudadanía Porteña</b>		<b>408,9</b>	<b>59,2</b>	<b>14,5</b>
64. Fortalecimiento a Grupos Comunitarios	1. Personal	7,4	1,2	16,0
	2. Bienes de consumo	2,3	1,1	47,2
	3. Servicios no personales	0,0	0,0	0,0
	4. Bienes de uso	0,4	0,0	0,0
	5. Transferencias	90,8	16,6	18,3
<b>Total Fortalecimiento a Grupos Comunitarios</b>		<b>101,0</b>	<b>18,9</b>	<b>18,7</b>
66. Atención Niñez y Adolescencia Vulnerables	1. Personal	8,6	1,5	16,9
	2. Bienes de consumo	1,6	0,0	1,0
	3. Servicios no personales	8,5	4,3	50,7
	4. Bienes de uso	1,0	0,0	0,0
	5. Transferencias	40,7	4,6	11,4
<b>Total Atención Niñez y Adolescencia Vulnerables</b>		<b>60,4</b>	<b>10,4</b>	<b>17,2</b>

Se presentan a continuación los principales programas de la cartera educativa en la que se destacan los gastos en salarios docentes (y las transferencias que se realizan a los establecimientos privados para el sostenimiento de los salarios docentes), los relativos a la inversión en infraestructura y las ayudas que se brindan a los alumnos (y a las cooperadoras escolares) para que puedan mantenerse dentro del sistema educativo. En el programa 32. Inclusión Escolar se observa una ejecución superior al crédito vigente en el inciso 1. Personal, la cual puede deberse a una falla de registro que debería ser compensada en el futuro. En términos generales el nivel de ejecución es bajo, especialmente en el programa vinculado con infraestructura, en el que se incluyeron \$300 millones para construcciones que se vinculan con los gastos a realizarse con los ingresos obtenidos de la venta de tres terrenos pertenecientes a la Ciudad y que por la Ley 3.232 deben ser destinados exclusivamente a obra nueva en educación.

Programa	Inciso	Vig.	Dev.	%
32. Inclusión Escolar	1. Personal	8,4	9,6	114,9
	2. Bienes de consumo	1,2	0,7	59,2
	3. Servicios no personales	14,1	5,0	35,5
	4. Bienes de uso	0,0	0,0	0,0
	5. Transferencias	84,0	0,0	0,0
<b>Total Inclusión Escolar</b>		<b>107,7</b>	<b>15,3</b>	<b>14,2</b>
33. Educación de Gestión Estatal	1. Personal	<b>3.096,5</b>	<b>607,5</b>	<b>19,6</b>
	2. Bienes de consumo	1,9	0,2	12,6
	3. Servicios no personales	60,3	4,6	7,6
	4. Bienes de uso	4,4	0,0	0,0

	5. Transferencias	6,1	0,0	0,0
<b>Total Educación de Gestión Estatal</b>		<b>3.169,2</b>	<b>612,3</b>	<b>19,3</b>
34. Educación de Gestión Privada	1. Personal	3,6	0,6	16,3
	2. Bienes de consumo	0,1	0,0	0,0
	3. Servicios no personales	1,2	0,2	17,5
	4. Bienes de uso	0,2	0,0	0,0
	5. Transferencias	801,6	196,8	24,5
<b>Total Educación de Gestión Privada</b>		<b>806,8</b>	<b>197,6</b>	<b>24,5</b>
51. Asistencia Alimentaria y Acción Comunitaria	1. Personal	3,8	0,6	15,0
	2. Bienes de consumo	18,7	0,0	0,0
	3. Servicios no personales	206,9	16,4	7,9
	4. Bienes de uso	0,0	0,0	0,0
<b>Total Asistencia Alimentaria y Acción Comunitaria</b>		<b>229,4</b>	<b>16,9</b>	<b>7,4</b>
52. Subsidio a Cooperadoras Escolares	5. Transferencias	23,7	5,1	21,6
<b>Total Subsidio a Cooperadoras Escolares</b>		<b>23,7</b>	<b>5,1</b>	<b>21,6</b>
53. Infraestructura y Mantenimiento	1. Personal	16,3	2,6	15,8
	2. Bienes de consumo	6,1	0,1	1,0
	3. Servicios no personales	17,3	1,6	9,5
	4. Bienes de uso	390,2	3,5	0,9
	5. Transferencias	10,6	0,0	0,0
	6. Activos Financieros	0,9	0,9	100,0
<b>Total Infraestructura y Mantenimiento</b>		<b>441,4</b>	<b>8,6</b>	<b>2,0</b>

El detalle de la ejecución por programa para la totalidad de los presentados en el presupuesto porteño se presenta en el **Anexo Estadístico**.

#### **- Modificaciones presupuestarias**

Las modificaciones presupuestarias realizadas al 31/03/2010 sobre el crédito de sanción (presupuesto inicial) totalizan una diferencia negativa de \$171 mil. Este importe corresponde al 0,2 % del presupuesto sancionado por lo que no tiene significatividad.

Normalmente la mayoría de las modificaciones en el primer trimestre, corresponden a adecuaciones de créditos incorporados a la jurisdicción Obligaciones a Cargo del Tesoro en el momento de la sanción de la ley y que durante el ejercicio se asignan a programas específicos.

Las modificaciones que se presentan en este período se muestran por sus totales en el **Cuadro 9**.

**Cuadro 9. MODIFICACIONES PRESUPUESTARIAS  
GASTOS POR JURISDICCIÓN-TOTALES  
Sanción y vigente al 31/03/2010  
(en millones de pesos)**

Descripción	Sanción	Vigente 31/03/10	Modific. Presup. netas	% Mod.
Legislatura de la Ciudad de Buenos Aires	275	275	0,0	0,0
Auditoría General de la Ciudad de Buenos Aires	77	77	0,0	0,0
Defensoría del Pueblo	61	61	0,0	0,0
Ministerio Público	221	221	0,0	0,0
Tribunal Superior de Justicia	35	35	0,0	0,0
Consejo de la Magistratura	301	301	0,0	0,0
Sindicatura Gral. de la Ciudad de Buenos Aires	17	17	0,0	0,0
Procuración General de la Ciudad	75	75	0,2	0,2
Jefatura de Gobierno	687	669	-17,6	-2,6
Jefatura de Gabinete de Ministros	332	330	-1,4	-0,4
Ministerio de Justicia y Seguridad	882	884	2,3	0,3
Ministerio de Desarrollo Urbano	752	751	-0,9	-0,1
Ministerio de Ambiente y Espacio Público	1.993	1.995	1,3	0,1
Ministerio de Salud	3.913	3.912	-0,4	0,0
Ministerio de Desarrollo Social	1.042	1.045	3,0	0,3
Ministerio de Cultura	616	671	54,6	8,9
Ministerio de Educación	4.936	4.936	0,1	0,0
Ministerio de Hacienda	520	528	8,3	1,6
Ministerio de Desarrollo Económico	344	343	-0,9	-0,2
Servicio de la Deuda Pública	464	464	0,0	0,0
Obligaciones a Cargo del Tesoro	497	449	-48,8	-9,8
<b>Totales</b>	<b>18.039</b>	<b>18.039</b>	<b>-0,2</b>	<b>0,0</b>

El Poder Ejecutivo envió un proyecto de ley a la Legislatura de la Ciudad propiciando una ampliación del total del presupuesto aprobado de \$1.100 millones, lo que le permitirá hacer frente a los aumentos salariales acordados y que no fueron previstos en el presupuesto aprobado. Este incremento de los gastos totales estará financiado con el correspondiente aumento del cálculo de los recursos provenientes de:

- mayor recaudación en los impuestos vinculados con la actividad económica, porque se prevé una inflación superior a la utilizada para la proyección de recursos en el momento de realizar el proyecto de ley de presupuesto y por un mayor nivel de actividad;
- una mejora en la performance de los planes de facilidades vigentes y por una inminente aprobación de un proyecto de ley, también enviado por el Poder Ejecutivo, que plantea un nuevo plan de facilidades de

pago para deudas en estado administrativo y judicial que prevé condonación de intereses para grandes y pequeños contribuyentes;

- un aumento de la recaudación de Ingresos Brutos porque se impulsa, desde el Poder Ejecutivo, aumentar del 3% al 3,5% la alícuota general y las alícuotas para algunas actividades económicas en pos de mejorar los recursos. Este proyecto está en discusión en la Legislatura.

Se presenta a continuación un resumen del proyecto de modificación presupuestaria presentado por el Poder Ejecutivo.

- ✓ Aumento del Inciso 1. Personal: \$1.100 millones.
- ✓ Aumento de Ingresos Corrientes: \$1.100 millones, con el siguiente detalle:

Inmuebles	\$ 76,5 millones
Vehículos	\$ 6 millones
Sellos	\$141,3 millones
Ingresos Brutos	\$874,8 millones
Contribución por Publicidad	\$1,4 millón

**INFORME DE EJECUCIÓN PRESUPUESTARIA AL 31/03/2010**  
**PRESUPUESTO DE LA CIUDAD AUTÓNOMA DE BUENOS AIRES**  
**EVOLUCIÓN DE RECURSOS POR RUBROS. BASE REALIZADO.**  
**PRIMER TRIMESTRE 2010. ACUMULADO ANUAL Y TRIMESTRAL.**

CONCEPTO	REALIZADO- VARIACIONES Y NIVELES			
	3 meses		12 meses	
	I Trim. 2009	I Trim. 2010	Marzo 09	Marzo 10
<b>RECURSOS CORRIENTES</b>	<b>13,6%</b> <b>3.389.135.527</b>	<b>3.849.059.477</b>	<b>17,7%</b> <b>12.972.705.593</b>	<b>15.268.560.920</b>
<b>Ingresos Tributarios</b>	<b>14,1%</b> <b>3.242.254.693</b>	<b>3.698.072.996</b>	<b>17,3%</b> <b>12.249.070.745</b>	<b>14.373.959.708</b>
<b>Sobre el Patrimonio</b>	<b>7,5%</b> <b>770.459.507</b>	<b>828.614.885</b>	<b>14,0%</b> <b>2.257.515.708</b>	<b>2.573.491.055</b>
Inmuebles	6,0% 477.605.868	506.378.921	9,2% 1.329.672.796	1.451.978.272
Vehiculos	10,0% 292.853.639	322.235.964	20,9% 927.842.912	1.121.512.783
<b>Sobre la produccion, el consumo y las transacciones</b>	<b>15,4%</b> <b>2.185.830.163</b>	<b>2.522.425.379</b>	<b>18,3%</b> <b>8.666.609.104</b>	<b>10.250.594.726</b>
Consumo de Energía Eléctrica	-32,2% 38.717.304	26.238.320	-11,4% 110.137.438	97.544.698
Sellos	82,5% 104.123.233	189.982.942	134,8% 339.430.017	797.023.659
Impuesto sobre los Ingresos Brutos	12,9% 2.042.989.626	2.306.204.117	13,9% 8.217.041.649	9.356.026.369
<b>Otros Tributos Locales</b>	<b>56,9%</b> <b>11.093.027</b>	<b>17.400.688</b>	<b>23,2%</b> <b>49.835.520</b>	<b>61.399.724</b>
Otros Impuestos Locales	56,9% 11.093.027	17.400.688	23,2% 49.835.520	61.399.724
<b>Tributos de Jurisdiccion Nacional</b>	<b>19,9%</b> <b>274.871.996</b>	<b>329.632.044</b>	<b>16,7%</b> <b>1.275.110.412</b>	<b>1.488.474.202</b>
Coparticipacion Federal de Impuestos	19,9% 274.871.996	329.632.044	16,7% 1.275.110.412	1.488.474.202
<b>Ingresos no Tributarios</b>	<b>-34,2%</b> <b>110.330.487</b>	<b>72.545.785</b>	<b>13,1%</b> <b>495.979.482</b>	<b>561.073.724</b>
<b>Tasas</b>	<b>-2,1%</b> <b>14.661.504</b>	<b>14.349.431</b>	<b>100,3%</b> <b>60.079.723</b>	<b>120.327.701</b>
Servicios de fiscalizacion, habilitacion o certificacion	-2,1% 14.661.504	14.349.431	100,3% 60.079.723	120.327.701
<b>Derechos</b>	<b>-51,1%</b> <b>34.592.064</b>	<b>16.920.487</b>	<b>3,5%</b> <b>135.655.272</b>	<b>140.398.802</b>
Derechos de Timbre	-26,3% 1.639.605	1.208.545	-54,8% 15.280.740	6.911.972
Derechos de cementerio	12,3% 2.008.083	2.255.030	9,7% 13.666.086	14.995.878
Derechos de Abasto	0% 0	3.605	153,0% 25.615	64.806
Servicios Especiales	-85,1% 9.060.974	1.353.032	18,7% 25.926.283	30.776.768
Concesiones	-44,7% 21.883.402	12.100.276	8,5% 80.756.549	87.649.379
<b>Alquileres</b>	<b>-30,5%</b> <b>70.891</b>	<b>49.305</b>	<b>47,7%</b> <b>395.099</b>	<b>583.464</b>
Alquileres de inmuebles	-30,5% 70.891	49.305	47,7% 395.099	583.464
<b>Multas</b>	<b>23,8%</b> <b>19.095.739</b>	<b>23.641.864</b>	<b>19,4%</b> <b>113.705.226</b>	<b>135.719.799</b>
Multas del Tesoro	0,2% 17.007.927	17.047.332	8,9% 105.424.427	114.819.802
Multas afectadas	215,9% 2.087.811	6.594.531	152,4% 8.280.798	20.899.997
<b>Otros ingresos no tributarios</b>	<b>-58,0%</b> <b>41.910.289</b>	<b>17.584.699</b>	<b>-11,9%</b> <b>186.144.161</b>	<b>164.043.957</b>
Especificados	-58,9% 41.211.459	16.917.395	-10,0% 176.502.111	158.775.648
No especificados	-4,5% 698.830	667.304	-45,4% 9.642.050	5.268.310
<b>Venta de Bienes y Servicios de la Administracion Publica</b>	<b>238,1%</b> <b>10.818.370</b>	<b>36.573.234</b>	<b>78,2%</b> <b>54.583.448</b>	<b>97.251.932</b>
<b>Venta de servicios</b>	<b>238,1%</b> <b>10.818.370</b>	<b>36.573.234</b>	<b>78,2%</b> <b>54.583.448</b>	<b>97.251.932</b>
Espectaculos en sala de teatro	3560,7% 550.313	20.145.422	343,0% 6.482.255	28.719.045
Funciones teatrales en participacion con artistas y/o sus empresarios	18,7% 78.451	93.132	26,0% 270.307	340.505
Venta de otros servicios	60,3% 10.189.606	16.334.680	42,6% 47.830.885	68.192.382
<b>Rentas de la Propiedad</b>	<b>0</b>	<b>0</b>	<b>-56,8%</b> <b>21.573.128</b>	<b>9.328.792</b>

CONCEPTO	REALIZADO- VARIACIONES Y NIVELES			
	3 meses		12 meses	
	I Trim. 2009	I Trim. 2010	Marzo 09	Marzo 10
Intereses por depósitos	0	0	21.573.128	9.328.792
Intereses por depósitos internos	0	0	21.573.128	9.328.792
<b>Transferencias Corrientes</b>	<b>25.731.978</b>	<b>41.867.462</b>	<b>151.498.790</b>	<b>226.946.765</b>
<b>Del sector privado</b>	<b>592.456</b>	<b>630.168</b>	<b>1.691.804</b>	<b>2.318.179</b>
De unidades familiares	441.347	533.514	1.426.337	2.022.678
De instituciones privadas sin fines de lucro	151.109	66.654	217.466	263.159
De empresas privadas	0	30.000	48.000	32.341
<b>Del gobierno e instituciones nacionales</b>	<b>25.139.522</b>	<b>38.886.139</b>	<b>149.393.570</b>	<b>218.911.153</b>
De la administracion nacional	25.139.522	38.511.781	149.393.570	218.536.796
De la administracion nacional		374.357		374.357
<b>Del Sector Externo</b>	<b>0</b>	<b>2.351.155</b>	<b>413.417</b>	<b>5.717.433</b>
De Gobiernos Extranjeros	0	0	261.383	0
De Organismos Internacionales	0	2.351.155	152.034	5.717.433
<b>RECURSOS DE CAPITAL</b>	<b>12.210.650</b>	<b>42.511.985</b>	<b>143.442.275</b>	<b>277.652.082</b>
<b>Recursos Propios de Capital</b>	<b>325.634</b>	<b>49.600</b>	<b>62.184.764</b>	<b>21.028.350</b>
<b>Venta de activos</b>	<b>325.634</b>	<b>49.600</b>	<b>62.184.764</b>	<b>21.028.350</b>
Venta de tierras y terrenos				20.647.719
Venta de edificios e instalaciones	325.634	49.600	62.184.764	380.632
<b>Transferencias de Capital</b>	<b>9.312.343</b>	<b>30.548.370</b>	<b>62.184.764</b>	<b>193.775.852</b>
<b>Del gobierno e instituciones nacionales</b>	<b>9.312.343</b>	<b>30.548.370</b>	<b>62.184.764</b>	<b>193.775.852</b>
De la administración nacional	9.312.343	30.548.370	62.184.764	193.775.852
<b>Recuperación de Préstamos de Corto Plazo</b>	<b>58.500</b>	<b>37.628</b>	<b>314.682</b>	<b>206.006</b>
<b>Del sector privado</b>	<b>58.500</b>	<b>37.628</b>	<b>314.682</b>	<b>206.006</b>
Del sector privado	58.500	37.628	314.682	206.006
<b>Recuperación de Préstamos de Largo Plazo</b>	<b>2.514.173</b>	<b>11.876.388</b>	<b>18.758.065</b>	<b>62.641.874</b>
<b>Del sector privado</b>	<b>2.514.173</b>	<b>11.876.388</b>	<b>18.758.065</b>	<b>62.641.874</b>
Del sector privado	2.514.173	11.876.388	18.758.065	62.641.874
<b>TOTAL</b>	<b>3.401.346.177</b>	<b>3.891.571.462</b>	<b>13.116.147.868</b>	<b>15.546.213.001</b>

Cifras provisionarias

**INFORME DE EJECUCIÓN PRESUPUESTARIA AL 31/03/2010  
PRESUPUESTO DE LA CIUDAD AUTÓNOMA DE BUENOS AIRES  
INGRESOS-PARTICIPACIÓN EN LOS RECURSOS TOTALES**

<b>CONCEPTO</b>	<b>2009-1er Trim.</b>	<b>%</b>	<b>2010-1er Trim.</b>	<b>%</b>
<b>Inmuebles</b>	477.605.868	14,0%	506.378.921	13,0%
<b>Patentes</b>	292.853.639	8,6%	322.235.964	8,3%
<b>Sellos</b>	104.123.233	3,1%	189.982.942	4,9%
<b>Ingresos Brutos</b>	2.042.989.626	60,1%	2.306.204.117	59,3%
<b>Coparticipación</b>	274.871.996	8,1%	329.632.044	8,5%
<b>Otros</b>	208.901.816	6,1%	237.137.475	6,1%
<b>TOTAL RECURSOS</b>	<b>3.401.346.178</b>	<b>100,0%</b>	<b>3.891.571.462</b>	<b>100,0%</b>

Cifras provisionarias

**INFORME DE EJECUCIÓN PRESUPUESTARIA AL 31/03/2010**  
**PRESUPUESTO DE LA CIUDAD AUTÓNOMA DE BUENOS AIRES**  
**GASTOS POR CLASIFICACIÓN ECONÓMICA Y OBJETO DEL GASTO. BASE DEVENGADO.**  
**COMPARATIVO PRIMER TRIMESTRE 2010-2009**

Descripción	1º Trimestre 2009			1º Trimestre 2010			2010-2009	
	Vigente	Ejecución	Ej. %	Vigente	Ejecución	Ej. %	Diferencia Ejecutado	%
<b>GASTOS CORRIENTES</b>	<b>13.357.976.770</b>	<b>2.354.020.044</b>	<b>17,6</b>	<b>15.157.545.329</b>	<b>2.690.148.978</b>	<b>17,7</b>	<b>336.128.934</b>	<b>14,3</b>
<b>Remuneraciones al personal</b>	<b>7.727.306.361</b>	<b>1.578.926.673</b>	<b>20,4</b>	<b>8.826.981.869</b>	<b>1.552.097.623</b>	<b>17,6</b>	<b>-26.829.050</b>	<b>-1,7</b>
<b>Gastos en personal</b>	<b>7.727.306.361</b>	<b>1.578.926.673</b>	<b>20,4</b>	<b>8.826.981.869</b>	<b>1.552.097.623</b>	<b>17,6</b>	<b>-26.829.050</b>	<b>-1,7</b>
Personal permanente	5.850.996.862	1.141.934.194	19,5	6.797.159.310	1.172.541.611	17,3	30.607.417	2,7
Personal temporario	1.198.402.781	268.828.966	22,4	1.209.440.255	232.970.076	19,3	-35.858.890	-13,3
Servicios extraordinarios	22.712.288	6.719.236	29,6	22.651.054	2.954.440	13,0	-3.764.796	-56,0
Asignaciones familiares	72.539.754	33.374.053	46,0	95.655.237	27.561.540	28,8	-5.812.514	-17,4
Asistencia social al personal	33.897.151	8.556.450	25,2	44.095.824	4.176.678	9,5	-4.379.773	-51,2
Beneficios y compensaciones	2.535.324	2.022.652	79,8	15.003.566	11.157.309	74,4	9.134.657	451,6
Gabinete de autoridades superiores	55.551.919	10.127.487	18,2	61.629.721	7.988.296	13,0	-2.139.191	-21,1
Contratos de Empleo Publico	488.971.844	107.361.413	22,0	581.346.902	92.747.674	16,0	-14.613.738	-13,6
Personal sin discriminar	1.698.438	2.222				0,0	-2.222	-100,0
<b>Gastos de consumo</b>	<b>3.359.268.163</b>	<b>453.769.522</b>	<b>13,5</b>	<b>3.672.621.485</b>	<b>650.110.896</b>	<b>17,7</b>	<b>196.341.374</b>	<b>43,3</b>
<b>Bienes de consumo</b>	<b>528.410.161</b>	<b>30.185.202</b>	<b>5,7</b>	<b>550.165.791</b>	<b>78.539.092</b>	<b>14,3</b>	<b>48.353.889</b>	<b>160,2</b>
Productos alimenticios, agropecuarios y forestales	38.916.948	390.789	1,0	37.131.032	2.324.290	6,3	1.933.501	494,8
Textiles y vestuario	31.548.053	1.650.056	5,2	26.437.367	3.271.932	12,4	1.621.876	98,3
Productos de papel, cartón e impresos	41.295.181	829.172	2,0	30.811.319	1.324.802	4,3	495.631	59,8
Productos de cuero y caucho	2.803.171	73.201	2,6	1.413.810	8.873	0,6	-64.327	-87,9
Productos químicos, combustibles y lubricantes	212.139.566	16.470.098	7,8	274.686.256	45.020.619	16,4	28.550.521	173,3
Productos de minerales no metálicos	3.167.787	56.690	1,8	2.580.751	14.020	0,5	-42.670	-75,3
Productos metálicos	10.382.657	108.530	1,0	8.577.271	732.500	8,5	623.970	574,9
Minerales	768.083	2.127	0,3	803.471	748	0,1	-1.380	-64,8
Otros bienes de consumo	187.388.715	10.604.540	5,7	167.724.514	25.841.308	15,4	15.236.768	143,7
<b>Servicios no personales</b>	<b>2.818.243.208</b>	<b>423.385.788</b>	<b>15,0</b>	<b>3.106.941.084</b>	<b>570.532.177</b>	<b>18,4</b>	<b>147.146.389</b>	<b>34,8</b>
Servicios básicos	206.009.370	19.138.833	9,3	192.216.578	14.751.279	7,7	-4.387.554	-22,9
Alquileres y derechos	143.938.420	15.592.960	10,8	156.789.749	15.575.558	9,9	-17.403	-0,1
Mantenimiento, reparación y limpieza	1.166.820.801	289.233.220	24,8	1.281.928.555	350.815.716	27,4	61.582.496	21,3
Servicios profesionales, técnicos y operativos	232.797.821	34.775.073	14,9	329.084.658	54.541.588	16,6	19.766.515	56,8
Servicios empresariales comerciales y financieros	352.905.223	37.347.440	10,6	387.244.044	31.662.707	8,2	-5.684.733	-15,2
Publicidad y propaganda	87.014.180	8.083.067	9,3	110.068.923	44.692.432	40,6	36.609.365	452,9
Pasajes, viáticos y movilidad	28.414.921	213.663	0,8	24.624.422	511.428	2,1	297.765	139,4
Impuestos, derechos, tasas y juicios	7.460.413	580.108	7,8	19.021.203	1.046.871	5,5	466.763	80,5
Otros servicios	592.882.059	18.421.424	3,1	605.962.952	56.934.597	9,4	38.513.173	209,1
<b>Servicio de la deuda y disminucion de otros pasivos</b>	<b>12.614.794</b>	<b>198.532</b>	<b>1,6</b>	<b>15.514.610</b>	<b>1.039.627</b>	<b>6,7</b>	<b>841.095</b>	<b>423,7</b>
Servicio de la deuda externa	12.614.794	198.532	1,6	15.514.610	1.039.627	6,7	841.095	423,7
<b>Rentas de la propiedad</b>	<b>210.743.668</b>	<b>4.035.496</b>	<b>1,9</b>	<b>448.028.130</b>	<b>87.365.713</b>	<b>19,5</b>	<b>83.330.216</b>	<b>2.064,9</b>
<b>Servicios no personales</b>	<b>35.200</b>	<b>0</b>	<b>0,0</b>	<b>8.000</b>	<b>0</b>	<b>0,0</b>	<b>0</b>	<b>0,0</b>
Alquileres y derechos	35.200	0	0,0	8.000	0	0,0	0	0,0
<b>Servicio de la deuda y disminucion de otros pasivos</b>	<b>210.708.468</b>	<b>4.035.496</b>	<b>1,9</b>	<b>448.020.130</b>	<b>87.365.713</b>	<b>19,5</b>	<b>83.330.216</b>	<b>2.064,9</b>
Servicios de la Deuda Interna	81.150.000	3.541.951	0,0	250.326.980	45.814.672	0,0	0	0,0
Servicio de la deuda externa	113.908.468	0	0,0	180.163.983	25.771.875	14,3	25.771.875	
Intereses por préstamos recibidos	15.650.000	493.545	3,2	17.529.167	15.779.165	90,0	15.285.620	3.097,1
<b>Impuestos directos</b>	<b>137.490</b>	<b>0</b>	<b>0,0</b>	<b>76.919</b>	<b>0</b>	<b>0,0</b>	<b>0</b>	<b>0,0</b>
<b>Servicios no personales</b>	<b>137.490</b>	<b>0</b>	<b>0,0</b>	<b>76.919</b>	<b>0</b>	<b>0,0</b>	<b>0</b>	<b>0,0</b>
Impuestos, derechos, tasas y juicios	137.490	0	0,0	76.919	0	0,0	0	0,0
<b>Transferencias corrientes</b>	<b>2.060.521.088</b>	<b>317.288.353</b>	<b>15,4</b>	<b>2.209.836.926</b>	<b>400.574.747</b>	<b>18,1</b>	<b>83.286.394</b>	<b>26,2</b>
<b>Transferencias</b>	<b>2.060.521.088</b>	<b>317.288.353</b>	<b>15,4</b>	<b>2.209.836.926</b>	<b>400.574.747</b>	<b>18,1</b>	<b>83.286.394</b>	<b>26,2</b>
Transferencias al sector privado para financiar gastos corrientes	1.899.326.946	296.793.764	15,6	2.068.274.586	378.496.083	18,3	81.702.319	27,5
Transferencias al Sector Público Nacional para financiar gastos corrientes	73.211.962	8.078.696	11,0	62.909.548	10.746.827	17,1	2.668.131	33,0
Transferencias al Sector Público empresarial	35.619.495	5.124.480	14,4	34.140.134	5.717.080	16,7	592.600	11,6
Transferencias a universidades nacionales	41.496.610	6.301.612	15,2	36.184.558	5.599.358	15,5	-702.254	-11,1
Transferencias a instituciones provinciales y municipales para financiar gastos corrientes	5.010.003	989.801	19,8	5.571.100	0	0,0	-989.801	-100,0
Transferencias al exterior	5.856.072	0	0,0	2.757.000	15.400	0,6	15.400	
<b>GASTOS DE CAPITAL</b>	<b>3.397.913.147</b>	<b>152.928.367</b>	<b>4,5</b>	<b>2.881.671.712</b>	<b>198.731.542</b>	<b>6,9</b>	<b>45.803.174</b>	<b>30,0</b>
<b>Inversión real directa por terceros</b>	<b>2.521.143.384</b>	<b>138.830.173</b>	<b>5,5</b>	<b>2.146.552.938</b>	<b>136.358.810</b>	<b>6,4</b>	<b>-2.471.362</b>	<b>-1,8</b>
<b>Bienes de uso</b>	<b>2.521.143.384</b>	<b>138.830.173</b>	<b>5,5</b>	<b>2.146.552.938</b>	<b>136.358.810</b>	<b>6,4</b>	<b>-2.471.362</b>	<b>-1,8</b>
Bienes preexistentes	800.000	0	0,0	19.161.936	0	0,0	0	
Construcciones	2.342.764.560	136.275.524	5,8	1.886.006.759	134.477.969	7,1	-1.797.555	-1,3



Descripción	1º Trimestre 2009			1º Trimestre 2010			2010-2009	
	Vigente	Ejecución	Ej. %	Vigente	Ejecución	Ej. %	Diferencia Ejecutado	%
Maquinaria y equipo	150.801.682	2.455.276	1,6	110.597.932	1.680.485	1,5	-774.791	-31,6
Equipo de seguridad	453.913	0	0,0	1.479.098	3.190	0,2	3.190	
Libros, revistas y otros elementos coleccionables	1.976.106	7.723	0,4	2.191.972	137.283	6,3	129.561	1.677,7
Obras de arte	381.482	0	0,0	97.008	0	0,0	0	
Activos intangibles	16.439.159	91.650	0,6	10.429.217	59.883	0,6	-31.767	-34,7
Otros bienes de uso	7.526.482	0	0,0	116.589.016	0	0,0	0	
<b>Inversión real directa por producción propia</b>	<b>715.172.810</b>	<b>11.504.450</b>	<b>1,6</b>	<b>623.460.745</b>	<b>48.806.501</b>	<b>7,8</b>	<b>37.302.052</b>	<b>324,2</b>
<b>Gastos en personal</b>	<b>0</b>	<b>0</b>	<b>0,0</b>	<b>2.348.131</b>	<b>0</b>	<b>0,0</b>	<b>0</b>	<b>0,0</b>
Personal permanente	0	0	0,0	2.161.144	0	0,0	0	
Asignaciones familiares	0	0	0,0	186.987	0	0,0	0	
<b>Bienes de consumo</b>	<b>16.900.005</b>	<b>4.200</b>	<b>0,0</b>	<b>11.116.708</b>	<b>1.068.966</b>	<b>9,6</b>	<b>1.064.766</b>	<b>25.351,6</b>
Productos alimenticios, agropecuarios y forestales	14.750	0	0,0	125.000	0	0,0	0	
Textiles y vestuario	1.000.000	0	0,0	953.644	0	0,0	0	
Productos de papel, cartón e impresos	18.200	0	0,0	6.739	0	0,0	0	
Productos de cuero y caucho	0	0	0,0	0	0	0,0	0	
Productos químicos, combustibles y lubricantes	3.455.444	0	0,0	561.120	9.360	1,7	9.360	
Productos de minerales no metálicos	2.804.098	0	0,0	5.962.190	45.000	0,8	45.000	
Productos metálicos	60.951	0	0,0	394.500	0	0,0	0	
Minerales	1.640.000	0	0,0	0	0	0,0	0	
Otros bienes de consumo	7.906.562	4.200	0,1	3.113.515	1.014.606	32,6	1.010.406	24.057,3
<b>Servicios no personales</b>	<b>44.007.854</b>	<b>1.701.553</b>	<b>3,9</b>	<b>144.719.423</b>	<b>12.922.965</b>	<b>8,9</b>	<b>11.221.411</b>	<b>659,5</b>
Alquileres y derechos	2.760.000	0	0,0	533.480	10.500	2,0	10.500	
Mantenimiento, reparación y limpieza	775.400	1.200	0,2	90.164.091	5.260.339	5,8	5.259.139	438.261,6
Servicios profesionales, técnicos y operativos	10.619.906	1.638.603	15,4	11.639.031	5.332.920	45,8	3.694.317	225,5
Servicios empresariales comerciales y financieros	27.548.092	61.750	0,2	32.443.241	2.319.206	7,1	2.257.456	3.655,8
Publicidad y Propaganda	563.355	0	0,0	200.000	0	0,0	0	
Pasajes, viáticos y movilidad	220.886	0	0,0	5.453.180	0	0,0	0	
Otros servicios	1.520.215	0	0,0	4.286.400	0	0,0	0	
<b>Bienes de uso</b>	<b>183.031.475</b>	<b>9.798.696</b>	<b>5,4</b>	<b>209.784.979</b>	<b>6.688.617</b>	<b>3,2</b>	<b>-3.110.079</b>	<b>0,0</b>
Bienes preexistentes	11.000.000	0	0,0	41.916.200	0	0,0	0	
Maquinaria y equipo	127.392.127	2.502.348	2,0	124.719.475	1.891.859	1,5	-610.489	-24,4
Equipo de seguridad	7.766.600	0	0,0	5.100.000	1.789.778	35,1	1.789.778	
Libros, Revistas y Otros Elementos Coleccionables	5.500.000	3.935.459	0,0	17.006.527	0	0,0	-3.935.459	-100,0
Activos intangibles	31.372.748	3.360.889	10,7	21.042.777	3.006.980	14,3	-353.909	-10,5
<b>Transferencias</b>	<b>443.300.000</b>	<b>0</b>	<b>0,0</b>	<b>148.600.000</b>	<b>0</b>	<b>0,0</b>	<b>0</b>	<b>0,0</b>
Transferencias al sector privado para financiar gastos corrientes	500.000	0	0,0	0	0	0,0	0	
Transferencias al sector privado para financiar gastos de capital	13.000.000	0	0,0	10.500.000	0	0,0	0	
Transferencias al Sector Público empresarial	424.700.000	0	0,0	132.900.000	0	0,0	0	
Transferencias al exterior	5.100.000	0	0,0	5.200.000	0	0,0	0	
<b>Activos Financieros</b>	<b>27.933.476</b>	<b>0</b>	<b>0,0</b>	<b>106.891.504</b>	<b>28.125.953</b>	<b>26,3</b>	<b>28.125.953</b>	<b>0,0</b>
Préstamos a largo plazo			0,0	35.620.000	0	0,0		
Incremento de Activos Diferidos y Adelantos a Proveedores y Contratistas	27.933.476	0	0,0	71.271.504	28.125.953	39,5	28.125.953	
Transferencias de capital								
<b>Transferencias de capital</b>	<b>37.435.897</b>	<b>2.575.745</b>	<b>6,9</b>	<b>33.188.029</b>	<b>13.553.234</b>	<b>40,8</b>	<b>10.977.489</b>	<b>426,2</b>
<b>Transferencias</b>	<b>37.435.897</b>	<b>2.575.745</b>	<b>6,9</b>	<b>33.188.029</b>	<b>13.553.234</b>	<b>40,8</b>	<b>10.977.489</b>	<b>426,2</b>
Transferencias al sector privado para financiar gastos de capital	15.253.676	325.745	2,1	11.271.800	770.584	6,8	444.839	136,6
Transferencias al Sector Público Nacional para financiar gastos de capital	1.000.000	0	0,0	1.550.000	0	0,0	0	
Transferencias al Sector Público empresarial	21.094.721	2.250.000	10,7	20.200.579	12.700.000	62,9	10.450.000	464,4
Transferencias a instituciones provinciales y municipales para financiar gastos de capital	58.500	0	0,0	130.650	82.650	63,3	82.650	
Transferencias al Exterior	29.000	0	0,0	35.000	0	0,0	0	
<b>Inversión financiera</b>	<b>124.161.056</b>	<b>18.000</b>	<b>0,0</b>	<b>78.470.000</b>	<b>12.996</b>	<b>0,0</b>	<b>-5.004</b>	<b>-27,8</b>
<b>Activos financieros</b>	<b>124.161.056</b>	<b>18.000</b>	<b>0,0</b>	<b>78.470.000</b>	<b>12.996</b>	<b>0,0</b>	<b>-5.004</b>	<b>-27,8</b>
Aportes de capital	0	0	0,0			0,0	0	
Préstamos a corto plazo	0	0	0,0			0,0	0	
Préstamos a largo plazo	124.161.056	18.000	0,0	76.670.000	12.996	0,0	-5.004	-27,8
Incremento de Activos Diferidos y Adelantos a Proveedores y Contratistas	0	0	0,0	1.800.000	0	0,0	0	
<b>TOTALES</b>	<b>16.755.889.917</b>	<b>2.506.948.411</b>	<b>15,0</b>	<b>18.039.217.041</b>	<b>2.888.880.520</b>	<b>16,0</b>	<b>381.932.109</b>	<b>15,2</b>

**INFORME DE EJECUCIÓN PRESUPUESTARIA AL 31/03/2010**  
**PRESUPUESTO DE LA CIUDAD AUTONOMA DE BUENOS AIRES**  
**GASTOS POR FINALIDAD Y FUNCIÓN. BASE DEVENGADO.**  
**COMPARATIVO PRIMER TRIMESTRE 2010-2009**

Descripción	1º Trimestre 2009			1º Trimestre 2010			2010-2009	
	Vigente	Ejecución	Ej. %	Vigente	Ejecución	Ej. %	Diferencia Ejecutado	%
<b>Administración Gubernamental</b>	<b>2.056.144.253</b>	<b>235.914.809</b>	<b>11,5</b>	<b>2.283.173.107</b>	<b>282.208.970</b>	<b>12,4</b>	<b>46.294.161,1</b>	<b>19,6</b>
Legislativa	251.003.440	43.034	0,0	283.187.076	0	0,0	-43.033,9	-100,0
Judicial	623.952.259	65.769.442	10,5	742.651.098	77.162.417	10,4	11.392.975,3	17,3
Dirección ejecutiva	525.255.085	74.848.903	14,3	552.838.199	108.184.765	19,6	33.335.861,2	44,5
Administración fiscal	489.174.457	78.046.796	16,0	513.533.064	69.991.366	13,6	-8.055.430,2	-10,3
Control de la gestión	166.759.012	17.206.634	10,3	190.963.670	26.870.422	14,1	9.663.788,6	56,2
<b>Servicios de Seguridad</b>	<b>669.870.005</b>	<b>70.222.567</b>	<b>10,5</b>	<b>753.669.477</b>	<b>77.241.908</b>	<b>10,2</b>	<b>7.019.340,2</b>	<b>10,0</b>
Seguridad interior	669.870.005	70.222.567	10,5	753.669.477	77.241.908	10,2	7.019.340,2	10,0
<b>Servicios Sociales</b>	<b>11.007.408.327</b>	<b>1.739.996.486</b>	<b>15,8</b>	<b>12.076.336.453</b>	<b>1.962.407.580</b>	<b>16,3</b>	<b>222.411.094,2</b>	<b>12,8</b>
Salud	3.563.664.674	681.952.306	19,1	3.992.599.845	713.125.907	17,9	31.173.601,2	4,6
Promoción y acción social	1.273.624.777	171.748.243	13,5	1.422.007.042	199.933.626	14,1	28.185.383,0	16,4
Educación	4.585.158.232	777.471.521	17,0	5.009.985.170	904.070.576	18,0	126.599.054,5	16,3
Cultura	716.530.755	78.535.299	11,0	640.516.296	111.815.939	17,5	33.280.640,0	42,4
Trabajo	71.044.145	5.764.671	8,1	67.419.706	4.006.185	5,9	-1.758.486,1	-30,5
Vivienda	496.608.437	14.630.199	2,9	475.488.393	26.998.613	5,7	12.368.413,7	84,5
Agua potable y alcantarillado	300.777.307	9.894.246	3,3	468.320.001	2.456.734	0,5	-7.437.512,2	-75,2
<b>Servicios Económicos</b>	<b>2.799.144.070</b>	<b>456.580.521</b>	<b>16,3</b>	<b>2.462.503.264</b>	<b>478.616.723</b>	<b>19,4</b>	<b>22.036.201,3</b>	<b>4,8</b>
Transporte	519.871.418	6.419.694	1,2	249.247.000	12.225.695	4,9	5.806.001,0	90,4
Ecología	328.452.030	36.085.297	11,0	480.118.346	79.027.486	16,5	42.942.189,6	119,0
Turismo	27.218.175	3.090.426	11,4	15.142.760	1.113.350	7,4	-1.977.075,4	-64,0
Industria y Comercio	99.117.837	10.105.791	10,2	46.933.343	3.525.080	7,5	-6.580.711,1	-65,1
Seguros y Finanzas	22.179.566	84.577	0,4	992.924	114.579	11,5	30.001,7	35,5
Servicios urbanos	1.802.305.044	400.794.737	22,2	1.670.068.891	382.610.533	22,9	-18.184.204,5	-4,5
<b>Deuda pública – Intereses y gastos</b>	<b>223.323.262</b>	<b>4.234.028</b>	<b>1,9</b>	<b>463.534.740</b>	<b>88.405.340</b>	<b>19,1</b>	<b>84.171.311,7</b>	<b>1.988,0</b>
Deuda pública – Intereses y gastos	223.323.262	4.234.028	1,9	463.534.740	88.405.340	19,1	84.171.311,7	1.988,0
<b>Totales</b>	<b>16.755.889.917</b>	<b>2.506.948.411</b>	<b>15,0</b>	<b>18.039.217.041</b>	<b>2.888.880.520</b>	<b>16,0</b>	<b>381.932.108,5</b>	<b>15,2</b>

Cifras provisorias

**INFORME DE EJECUCIÓN PRESUPUESTARIA AL 31/03/2010**  
**PRESUPUESTO DE LA CIUDAD AUTONOMA DE BUENOS AIRES**  
**EJERCICIO 2010.BASE DEVENGADO.**  
**GASTOS POR JURISDICCIÓN-UNIDAD EJECUTORA Y PROGRAMA**

Jur.	U Ej.	Prog.	Descripción	Vigente	Ejecución	Ej. %
1			<b>Legislatura De La Ciudad De Buenos Aires</b>	<b>274.681.076</b>	<b>0</b>	<b>0,0</b>
1	10		Secretaria Administrativa	274.681.076	0	0,0
1	10	16	Formacion Y Sancion De Leyes	274.681.076	0	0,0
2			<b>Auditoria General De La Ciudad De Buenos Aires</b>	<b>77.118.559</b>	<b>15.797.258</b>	<b>20,5</b>
2	20		Auditoria Ciudad De Buenos Aires	77.118.559	15.797.258	20,5
2	20	16	Auditoria De La Ciudad De Buenos Aires	77.118.559	15.797.258	20,5
3			<b>Defensoria Del Pueblo</b>	<b>61.334.585</b>	<b>8.270.715</b>	<b>13,5</b>
3	30		Defensoria Del Pueblo	61.334.585	8.270.715	13,5
3	30	16	Defensa De Derechos	60.137.129	8.239.089	13,7
3	30	17	Regis.Publ.De Bases De Datos Pers.Ley 1845	1.197.456	31.626	2,6
5			<b>Ministerio Publico</b>	<b>220.985.214</b>	<b>26.387.925</b>	<b>11,9</b>
5	70		Ministerio Publico	220.985.214	26.387.925	11,9
5	70	10	Ministerio Publico Tutelar	27.838.095	2.704.124	9,7
5	70	20	Ministerio Publico Defensa	71.869.395	8.411.894	11,7
5	70	30	Ministerio Publico Fiscal	115.243.572	15.021.710	13,0
5	70	40	Refaccion Y Adecuacion De La Estructura Edilicia	6.034.152	250.196	4,1
6			<b>Tribunal Superior De Justicia</b>	<b>35.485.021</b>	<b>0</b>	<b>0,0</b>
6	50		Tribunal Superior	35.485.021	0	0,0
6	50	1	Actividades Centrales	15.534.939	0	0,0
6	50	2	Tutela Judicial	19.950.082	0	0,0
7			<b>Consejo De La Magistratura</b>	<b>301.237.528</b>	<b>31.723.424</b>	<b>10,5</b>
7	51		Consejo De La Magistratura	301.237.528	31.723.424	10,5
7	51	16	Actividades Especificas Del Consejo De La Magistratura	59.667.468	5.693.565	9,5
7	51	17	Fuero Contencioso Administrativo Y Tributario	74.689.885	7.649.098	10,2
7	51	18	Fuero Contravencional Y De Faltas	65.395.435	7.997.325	12,2
7	51	20	Actividades Operativas Y Comunes Del Poder Judicial	101.484.740	10.383.436	10,2
8			<b>Sindicatura General De La Ciudad De Buenos Aires</b>	<b>16.992.328</b>	<b>2.802.450</b>	<b>16,5</b>
8	81		Sindicatura General De La Ciudad De Buenos Aires	16.992.328	2.802.450	16,5
8	81	1	Actividades Centrales	10.685.831	1.737.877	16,3
8	81	16	Control Interno Del Gobierno Central Y Organismos Descentralizados	6.306.497	1.064.573	16,9
9			<b>Procuracion General De La Ciudad</b>	<b>74.804.150</b>	<b>12.709.244</b>	<b>17,0</b>
9	730		Procuracion General De La Ciudad	74.804.150	12.709.244	17,0
9	730	1	Actividades Centrales Procuracion General	21.310.695	3.757.827	17,6
9	730	11	Asuntos Patrimoniales Y Fiscales	26.356.778	4.199.795	15,9
9	730	12	Asuntos Institucionales Y Empleo Publico	27.136.677	4.751.622	17,5
20			<b>Jefatura De Gobierno</b>	<b>669.159.254</b>	<b>71.329.314</b>	<b>10,7</b>
20	100		Jefe De Gobierno	15.454.966	9.282.142	60,1
20	100	10	Conduccion Superior	15.454.966	9.282.142	60,1
20	101		Secretaria Legal Y Tecnica	10.986.426	1.311.743	11,9
20	101	1	Actividades Centrales Legal Y Tecnica	10.286.426	1.311.743	12,8
20	101	15	Mantenimiento Palacio De Gobierno	700.000	0	0,0
20	102		Secretaria General	7.437.994	1.179.755	15,9
20	102	2	Actividades Comunes A Los Programas 21,22,23,24 Y 25	7.437.994	1.179.755	15,9
20	106		Secretaria De Comunicacion Social	113.897.104	45.694.395	40,1
20	106	5	Actividades Comunes A Los Programas 51 Y 52	113.897.104	45.694.395	40,1
20	109		Dir. Gral. Ls1 Radio De La Ciudad	10.345.851	2.052.319	19,8
20	109	51	Señal Am Y Fm	10.345.851	2.052.319	19,8
20	111		Señal De Cable Ciudad Abierta	5.267.884	547.627	10,4
20	111	52	Cable De La Ciudad	5.267.884	547.627	10,4
20	112		Consejo De Los Derechos De Las Niñas, Niños Y Adolescentes	33.943.260	2.124.617	6,3
20	112	7	Actividades Comunes A Los Programas 71,72,73,74,75 Y 76	11.659.749	849.959	7,3
20	112	71	Atencion De Situaciones De Emergencias	6.989.568	537.920	7,7
20	112	72	Promocion Y Proteccion De Los Derechos De Niñas/Os	11.527.103	669.298	5,8
20	112	73	Atencion De Aspirantes A Adoptar	1.227.800	36.603	3,0
20	112	74	Capacitacion En Derechos De Niñas/Os Y Adolescentes	795.180	29.830	3,8
20	112	75	Registro Y Monitoreo De Ong'S	1.474.070	1.007	0,1
20	112	76	Bs.As. Ciudad Amiga De Los Niños	269.790	0	0,0
20	113		Ente Regulador De Los Servicios Publicos	35.518.198	0	0,0
20	113	6	Actividades Comunes A Los Programas 61 Y 62	18.786.011	0	0,0
20	113	61	Vinculo Con Los Usuarios	4.135.549	0	0,0
20	113	62	Control Tecnico De Servicios Publicos	12.596.638	0	0,0
20	118		Direccion General De Escribania General	3.200.480	256.827	8,0
20	118	16	Titularidades De Dominio	3.200.480	256.827	8,0
20	146		Dir.Gral.Mesa De Entradas, Salidas Y Archivo	6.396.403	722.021	11,3
20	146	17	Gestion Administrativa De Expedientes Y Archivos	6.396.403	722.021	11,3
20	168		Unidad De Coordinacion Del Plan Estrategico	1.029.822	169.299	16,4
20	168	11	Planes Estrategicos De La Ciudad De Buenos Aires	1.029.822	169.299	16,4
20	173		Instituto Espacio Para La Memoria	17.599	16.750	95,2
20	173	8	Actividades Comunes A Los Programas 81 Y 82	7.592	7.591	100,0
20	173	81	Transmisión De La Memoria	5.800	5.309	91,5
20	173	82	Ente Publico Espacio Para Memoria, Promocion Y Defensa De Los Derechos Hu	4.207	3.850	91,5
20	214		Secretaria De Medios	2.314.256	203.239	8,8
20	214	3	Actividades Comunes Programas 30 Y 31	2.314.256	203.239	8,8
20	215		Direccion General De Nuevos Medios	329.100	39.000	11,9
20	215	30	Coordinacion De Nuevos Medios	329.100	39.000	11,9
20	216		Direccion General De Coordinacion De Prensa	240.100	5.014	2,1
20	216	31	Planificacion Y Coordinacion De Prensa	240.100	5.014	2,1
20	290		Instituto De La Vivienda Ley 1251	409.488.393	6.998.613	1,7
20	290	9	Actividades Comunes A Los Programas 100,102,103,104,105,106,108 Y 109	85.170.262	6.985.617	8,2
20	290	100	Creditos Ley 341/964	68.190.000	0	0,0
20	290	102	Colonia Sola	2.000.000	0	0,0
20	290	103	Regularizacion Dominal Y Financiera	8.400.000	12.996	0,2
20	290	104	Programa De Reintegracion Integracion Y Transformacion En Villas	35.256.878	0	0,0
20	290	105	Rehabilitacion La Boca	41.779.684	0	0,0
20	290	106	Rehabilitacion De Conjuntos Urbanos	37.272.895	0	0,0
20	290	108	Mejor Vivir	30.000.000	0	0,0
20	290	109	Viviendas Colectivas Con Ahorro Previo	101.418.674	0	0,0
20	936		Dir.Gral De Cultos	763.116	93.599	12,3
20	936	21	Relaciones Con Los Cultos	763.116	93.599	12,3
20	2001		Direccion General De Relaciones Institucionales	1.591.484	101.412	6,4

Jur.	U Ej.	Prog.	Descripción	Vigente	Ejecución	Ej. %
20	2001	22	Institucionales	1.591.484	101.412	6,4
20	2002		Dirección General De Relaciones Internacionales Y Protocolo	10.936.818	530.943	4,9
20	2002	23	Internacionales	1.899.395	147.704	7,8
20	2002	24	Ceremonial	3.530.521	338.458	9,6
20	2002	25	Ornamentación Y Festejos	5.506.902	44.781	0,8
21			<b>Jefatura De Gabinete De Ministros</b>	<b>330.317.384</b>	<b>49.588.443</b>	<b>15,0</b>
21	166		Dirección General Pasion Por Buenos Aires	1.069.238	0	0,0
21	166	41	Pasión B.A.	1.069.238	0	0,0
21	167		Dirección General De Asuntos Legislativos Y Organismos De Control	2.508.716	367.343	14,6
21	167	42	Coordinación Institucional E Inclusión Participativa	2.508.716	367.343	14,6
21	169		Dirección General Atención Y Asistencia A La Víctima	59.456.914	15.794.014	26,6
21	169	28	Atención Y Asistencia A La Víctima	59.456.914	15.794.014	26,6
21	170		Subsecretaría De Derechos Humanos	11.394.929	571.938	5,0
21	170	6	Actividades Comunes A Los Programas 26, 27 Y 28	7.051.357	553.938	7,9
21	170	26	Gestión Del Parque De La Memoria Y Del Monumento A Las Víctimas	3.683.080	0	0,0
21	170	27	Defensa De Las Minorías	660.492	18.000	2,7
21	171		Comisión Plena Participación E Integración Personas Con Necesidades Especial	13.645.283	736.638	5,4
21	171	43	Participación E Inclusión De Personas Con Discapacidad	13.645.283	736.638	5,4
21	172		Upe Puertas Del Bicentenario	1.717.512	624.576	36,4
21	172	44	Bicentenario Para La Ciudad	1.717.512	624.576	36,4
21	486		Unidad De Coordinación De Políticas De Juventud	2.219.373	204.611	9,2
21	486	45	Coordinación Políticas De Juventud	2.219.373	204.611	9,2
21	2051		Jefatura De Gabinete De Ministros	24.886.962	5.849.370	23,5
21	2051	1	Actividades Centrales De La Jefatura De Gabinete De Ministros	18.798.313	4.475.360	23,8
21	2051	10	Campañas Transversales De Gobierno	6.088.649	1.374.010	22,6
21	2053		Subsecretaría De Modernización Del Estado	3.328	3.327	100,0
21	2053	73	Modernización De La Administración	3.328	3.327	100,0
21	2055		Subsecretaría De Atención Ciudadana	26.890.248	2.693.295	10,0
21	2055	3	Actividades Comunes A Los Programas 52 Y 53	11.836.377	2.590.437	21,9
21	2055	52	Fortalecimiento De La Descentralización	10.522.902	0	0,0
21	2055	53	Atención Ciudadana De Calidad	4.530.969	102.858	2,3
21	2114		Unidad De Proyectos Especiales Transporte Masivos De Buses Rapidos	1.049.620	195.616	18,6
21	2114	11	Proyectos Especiales Transporte Masivo Buses Rapidos	1.049.620	195.616	18,6
21	2152		Subsecretaría De Planeamiento Y Control De Gestión	7.233.842	1.271.031	17,6
21	2152	2	Actividades Comunes A Los Programas 21, 22 Y 23	4.132.468	775.141	18,8
21	2152	21	Transparencia Y Acceso A La Información	77.170	17.941	23,2
21	2152	22	Monitoreo De La Gestión	2.950.935	477.948	16,2
21	2152	23	Seguimiento De La Ejecución Presupuestaria	73.269	0	0,0
21	2154		Subsecretaría Modernización De La Gestión Pública	7.400.204	687.070	9,3
21	2154	31	Modernización De La Gestión Pública	7.400.204	687.070	9,3
21	2155		Subsecretaría De Gobierno	1.154.546	147.238	12,8
21	2155	9	Actividades Comunes A Los Programas 42 Y 47	924.598	147.238	15,9
21	2155	47	Asuntos Políticos	229.948	0	0,0
21	2165		Secretaría De Inclusión Y Derechos Humanos	8.909.781	1.774.429	19,9
21	2165	5	Actividades Comunes A Los Programas 41, 42, 43 Y 44	8.909.781	1.774.429	19,9
21	2173		Instituto Espacio Para La Memoria	17.471.689	848.506	4,9
21	2173	8	Actividades Comunes A Los Programas 81 Y 82	10.672.805	569.684	5,3
21	2173	81	Transmisión De La Memoria	2.471.635	45.862	1,9
21	2173	82	Ente Público Espacio Para Memoria, Promoción Y Defensa De Los Derechos Hu	4.327.249	232.960	5,4
21	2651		Dirección General Defensa Y Protección Al Consumidor	15.030.282	2.204.889	14,7
21	2651	61	Defensa Y Protección Del Consumidor	15.030.282	2.204.889	14,7
21	8056		Agencia Sistemas De Información	25.125.418	2.602.460	10,4
21	8056	7	Actividades Comunes A Los Programas 90, 91, 92 Y 93	23.438.259	2.446.360	10,4
21	8056	90	Sistemas De Información Geográfica	1.687.159	156.100	9,3
21	8058		Dir.Gral.Ingeniería, Investigación Y Desarrollo	6.514.984	1.352.197	20,8
21	8058	92	Desarrollo Y Seguridad Informática	6.514.984	1.352.197	20,8
21	8059		Dir.Gral. Proyectos Sistemas De Información	6.227.446	427.962	6,9
21	8059	93	Gerenciamiento De Proyectos	6.227.446	427.962	6,9
21	8060		Dir. Gral. Operaciones	25.389.788	1.829.130	7,2
21	8060	91	Operaciones Informáticas	25.389.788	1.829.130	7,2
21	8176		Centro De Gestión Y Participación Comunal Nro. 1	3.755.398	1.375.487	36,6
21	8176	16	Cgp Comunal 1	3.755.398	1.375.487	36,6
21	8177		Centro De Gestión Y Participación Comunal Nro. 2	3.277.499	402.174	12,3
21	8177	16	Cgp Comunal 2	3.277.499	402.174	12,3
21	8178		Centro De Gestión Y Participación Comunal Nro. 3	2.685.850	350.642	13,1
21	8178	16	Cgp Comunal 3	2.685.850	350.642	13,1
21	8180		Centro De Gestión Y Participación Comunal Nro. 5	3.928.708	499.187	12,7
21	8180	16	Cgp Comunal 5	3.928.708	499.187	12,7
21	8182		Centro De Gestión Y Participación Comunal Nro. 6	3.186.873	398.742	12,5
21	8182	16	Cgp Comunal 6	3.186.873	398.742	12,5
21	8183		Centro De Gestión Y Participación Comunal Nro. 7	4.338.207	575.942	13,3
21	8183	16	Cgp Comunal 7	4.338.207	575.942	13,3
21	8184		Centro De Gestión Y Participación Comunal Nro. 8	4.448.930	555.650	12,5
21	8184	16	Cgp Comunal 8	4.448.930	555.650	12,5
21	8185		Centro De Gestión Y Participación Comunal Nro. 9	3.631.748	455.411	12,5
21	8185	16	Cgp Comunal 9	3.631.748	455.411	12,5
21	8186		Centro De Gestión Y Participación Comunal Nro. 11	3.383.564	461.796	13,6
21	8186	16	Cgp Comunal 11	3.383.564	461.796	13,6
21	8187		Centro De Gestión Y Participación Comunal Nro. 10	4.783.195	627.539	13,1
21	8187	16	Cgp Comunal 10	4.783.195	627.539	13,1
21	8188		Centro De Gestión Y Participación Comunal Nro. 12	2.747.425	348.286	12,7
21	8188	16	Cgp Comunal 12	2.747.425	348.286	12,7
21	8189		Centro De Gestión Y Participación Comunal Nro. 13	3.512.316	446.449	12,7
21	8189	16	Cgp Comunal 13	3.512.316	446.449	12,7
21	8190		Centro De Gestión Y Participación Comunal Nro. 14	3.756.794	455.451	12,1
21	8190	16	Cgp Comunal 14	3.756.794	455.451	12,1
21	8191		Centro De Gestión Y Participación Comunal Nro. 15	2.981.668	303.414	10,2
21	8191	16	Cgp Comunal 15	2.981.668	303.414	10,2
21	8192		Centro De Gestión Y Participación Comunal Nro. 4	5.783.081	850.902	14,7
21	8192	16	Cgp Comunal 4	5.783.081	850.902	14,7
21	8281		Dirección General De Descentralización Y Participación Ciudadana	817.211	6.471	0,8
21	8281	55	Coordinación Mantenimiento Barrial En Cgpc	691.000	2.123	0,3
21	8281	56	Coordinación Participación Ciudadana En Cgpc	100.061	4.348	4,3
21	8281	57	Coordinación Identidad Barrial En Cgpc	20.000	0	0,0
21	8281	58	Descentralización	6.150	0	0,0



Jur.	U Ej.	Prog.	Descripción	Vigente	Ejecución	Ej. %
21	8282		Dirección General De Atención Vecinal	7.998.814	1.289.261	16,1
21	8282	4	Actividades Comunes A Los Programas 59 Y 60	820.501	102.975	12,6
21	8282	59	Procesos De Mejora Continua	23.505	0	0,0
21	8282	60	Sistema Unico De Atención E Información Al Ciudadano	7.154.808	1.186.285	16,6
<b>26</b>			<b>Ministerio De Justicia Y Seguridad</b>	<b>884.465.875</b>	<b>96.292.976</b>	<b>10,9</b>
26	151		Dir.Gral.Custodia Y Seguridad De Bienes Del G.C.A.B.A	27.591.005	4.559.137	16,5
26	151	32	Custodia Y Seguridad De Edificios Publicos	27.591.005	4.559.137	16,5
26	152		Dir.Gral.Guardia De Auxilio Y Emergencias	20.400.593	2.960.650	14,5
26	152	52	Intervenciones En Emergencias En Via Publica	20.400.593	2.960.650	14,5
26	153		Dir.Gral.De Defensa Civil	13.129.861	1.774.683	13,5
26	153	53	Planificacion Y Control Defensa Civil	13.129.861	1.774.683	13,5
26	275		Subsecretaria De Seguridad Urbana	54.083.972	10.994.357	20,3
26	275	3	Actividades Comunes A Los Programas 31,32,33,34, 35, 36 Y 37	54.083.972	10.994.357	20,3
26	276		Cuerpo De Agentes De Control De Transito Y Transporte	34.268.589	6.174.724	18,0
26	276	31	Control De Transito Y Transporte	34.268.589	6.174.724	18,0
26	277		Dir.Gral.De Seguridad Vial	28.422.535	3.925.894	13,8
26	277	33	Normas De Seguridad Vial	27.183.925	3.846.033	14,1
26	277	34	Educacion Y Concientizacion Vial	1.238.610	79.861	6,4
26	278		Dir.Gral.De Politicas De Seguridad Y Prevencion Del Delito	10.613.007	2.872.344	27,1
26	278	35	Politicas De Prevencion Del Delito	10.613.007	2.872.344	27,1
26	282		Ministerio De Justicia Y Seguridad	64.626.630	19.038.780	29,5
26	282	1	Act Centrales Justicia Y Seguridad	64.626.630	19.038.780	29,5
26	283		Comite De Seguimiento Del Sistema De Seguridad Publica	3.590.000	36.000	1,0
26	283	11	Seguimiento Sistema De Seguridad Publica	3.590.000	36.000	1,0
26	677		Dirección General De Logística	15.067.659	1.771.643	11,8
26	677	54	Apoyo Logistico En Emergencias	15.067.659	1.771.643	11,8
26	678		Subsecretaria De Emergencias	4.600.903	320.165	7,0
26	678	4	Activ Comunes A Los Programas 52,53 Y 54	4.600.903	320.165	7,0
26	721		D.Gral De Licencias	18.544.668	2.015.043	10,9
26	721	36	Otorgamiento De Licencias	18.544.668	2.015.043	10,9
26	728		Dir.Gral Seguridad Privada	3.882.050	137.039	3,5
26	728	37	Control De Prestadores De Seguridad Privada	3.882.050	137.039	3,5
26	763		Subsecretaria De Justicia	5.228.566	440.642	8,4
26	763	2	Act Comunes A Los Programas 20,21, 22 Y 23	5.228.566	440.642	8,4
26	767		Dir.Gral De Registro Del Estado Civil Y Capacidad De Las Personas	36.155.048	5.448.034	15,1
26	767	20	Certificacion De La Identidad Y Capacidad De Las Personas	36.155.048	5.448.034	15,1
26	793		Dir.Gral Justicia, Registros Y Mediacion	2.005.617	266.785	13,3
26	793	21	Mediacion Vecinal	2.005.617	266.785	13,3
26	799		Dir.Gral. Electoral	28.115.411	227.557	0,8
26	799	22	Gestion Electoral	28.115.411	227.557	0,8
26	866		Dir.Gral Administracion De Infracciones	99.291.756	12.668.050	12,8
26	866	23	Administracion De Infracciones En La Ciudad	99.291.756	12.668.050	12,8
26	868		Unidad De Organizacion Administrativa Policia Metropolitana	9.542.475	673.498	7,1
26	868	57	Administracion Policia Metropolitana	9.542.475	673.498	7,1
26	869		Instituto Superior De Seguridad Publica	32.296.089	1.033.593	3,2
26	869	61	Instituto Superior De Formacion Policial	32.296.089	1.033.593	3,2
26	871		Policia Metropolitana	249.974.278	7.897.388	3,2
26	871	58	Policia Metropolitana	249.974.278	7.897.388	3,2
26	8262		Agencia Gubernamental De Control	27.704.025	2.894.526	10,4
26	8262	8	Actividades Comunes A Los Programas 90, 91, 92, 93, 94 Y 95	27.704.025	2.894.526	10,4
26	8263		Dirección General Control De Faltas Especiales	17.651.198	1.333.585	7,6
26	8263	90	Unidad De Faltas Especiales	17.651.198	1.333.585	7,6
26	8270		Habilitaciones Y Permisos	26.780.509	3.015.349	11,3
26	8270	91	Gestion De Habilitaciones Y Permisos	26.780.509	3.015.349	11,3
26	8341		Dir.Gral Fiscalizacion Y Control	18.790.323	694.112	3,7
26	8341	92	Fiscalizacion De Actividades Comerciales	18.790.323	694.112	3,7
26	8370		Dirección General Fiscalizacion De Obras Y Catastro	18.975.899	2.190.042	11,5
26	8370	93	Fiscalizacion De Obras E Instalaciones Complementarias	18.975.899	2.190.042	11,5
26	8652		Dirección General Higiene Y Seguridad Alimentaria	13.133.209	929.355	7,1
26	8652	94	Fiscalizacion De Alimentos Y Establecimientos Alimenticios	9.625.523	634.015	6,6
26	8652	95	Analisis, Investigaciones Y Capacitacion	3.507.686	295.340	8,4
<b>30</b>			<b>Ministerio De Desarrollo Urbano</b>	<b>751.294.570</b>	<b>21.086.172</b>	<b>2,8</b>
30	300		Ministerio De Desarrollo Urbano	17.824.948	1.914.116	10,7
30	300	1	Actividades Centrales Desarrollo Urbano	17.350.440	1.850.680	10,7
30	300	13	Eficiencia Administrativa	474.508	63.437	13,4
30	306		Dirección General De Coordinación Institucional Y Comunitaria	1.874.844	102.406	5,5
30	306	17	Acciones De Enlace Para La Participación Comunitaria	1.874.844	102.406	5,5
30	307		Dirección General Proyectos Urbanos Y Arquitectura	4.495.421	692.633	15,4
30	307	84	Proyectos De Arquitectura	4.495.421	692.633	15,4
30	308		Subsecretaria De Planeamiento	4.107.974	364.375	8,9
30	308	7	Act.Com. A Los Prog.63,64,65,66,67,68,69,70,71,72 Y 73	2.204.685	180.383	8,2
30	308	63	Centro Civico Siglo Xxi	210.947	2.457	1,2
30	308	64	Promocion Urbana	117.802	21.488	18,2
30	308	65	Unidad De Sistemas De Inteligencia Territorial	1.574.540	160.047	10,2
30	309		Subs.De Proyectos De Urb.Arquitect.E Infraest.	1.043.323	71.300	6,8
30	309	8	Actividades Comunes A Los Programas 84 Y 85	1.043.323	71.300	6,8
30	310		Subsecretaria De Ingenieria Y Obras Publicas	8.888.753	396.917	4,5
30	310	5	Actividades Comunes A Los Programas 23,24,25 Y 31	1.957.898	268.974	13,7
30	310	23	Recuperacion De La Ribera	6.930.855	127.943	1,8
30	312		Dirección General Obras De Arquitectura	13.989.712	535.877	3,8
30	312	25	Ejecucion Y Rehabilitacion De Obras Complementarias	13.989.712	535.877	3,8
30	316		Unidad De Proyecto Especial Teatro Colon	696.930	0	0,0
30	316	10	Proyecto Especial Teatro Colon	696.930	0	0,0
30	320		Subsecretaria De Transporte	3.480.510	308.609	8,9
30	320	6	Actividades Comunes A Los Programas 42,43,44,45,46 Y 47	980.510	110.309	11,3
30	320	46	Administracion Y Control Del Transito Y El Transporte	2.500.000	198.300	7,9
30	322		Dir.Gral De Transito	70.739.846	8.056.612	11,4
30	322	42	Acciones De Ordenamiento Del Transito	13.994.572	936.575	6,7
30	322	44	Mantenimiento Instalaciones De Señalización Luminosa	43.514.283	6.592.853	15,2
30	322	45	Instalacion De Señalamiento Vertical Y Horizontal	13.230.991	527.184	4,0
30	329		Subterranos De Buenos Aires	150.040.134	1.838.000	1,2
30	329	12	Expansion Y Ampliacion De La Red De Subterranos	150.040.134	1.838.000	1,2
30	333		Consejo Del Plan Urbano Ambiental	2.651.203	348.466	13,1
30	333	69	Instrumentación Y Seguimiento Del Plan Urbano Ambiental	2.533.035	335.564	13,2

Jur.	U Ej.	Prog.	Descripción	Vigente	Ejecución	Ej. %
30	333	72	Buenos Aires Ciudad Amiga De Los/As Niños Y Niñas	118.168	12.902	10,9
30	366		Dir.Gral Interpretacion Urbanistica	3.327.329	452.570	13,6
30	366	70	Aplicacion De Normas Referidas Al Planeamiento Urbano	3.327.329	452.570	13,6
30	757		Direccion General De Transporte	24.617.398	2.022.473	8,2
30	757	43	Gestion De Taxis Y Remises	329.083	45.746	13,9
30	757	47	Acciones De Ordenamiento Del Transporte Publico Y Privado De Pasajeros Y Ca	24.288.315	1.976.727	8,1
30	797		Unidad Ejecutora Exau3	2.504.303	95.018	3,8
30	797	68	Recuperacion De La Traza De La Ex-Au3	2.504.303	95.018	3,8
30	807		Direccion General De Planeamiento	5.042.513	970.013	19,2
30	807	71	Planificacion Y Desarrollo Del Espacio Urbano	5.042.513	970.013	19,2
30	2301		Dirección General De Infraestructura	2.678.804	352.926	13,2
30	2301	85	Proyectos De Ingenieria	2.678.804	352.926	13,2
30	2303		Direccion General Obras De Ingenieria	421.046.317	669.574	0,2
30	2303	24	Obras De Infraestructura Urbana	3.611.748	428.935	11,9
30	2303	31	Desarrollo De La Infraestructura De La Red Pluvial	417.434.569	240.639	0,1
30	8367		Direccion General De Registros	12.244.308	1.894.286	15,5
30	8367	66	Catastro	11.978.093	1.860.896	15,5
30	8367	67	Registro De Obras Publicas Y Privadas	143.632	11.970	8,3
30	8367	73	Registro De Instalaciones	122.583	21.419	17,5
<b>35</b>			<b>Ministerio de Ambiente y Espacio Público</b>	<b>1.994.540.740</b>	<b>449.499.860</b>	<b>22,5</b>
35	2351		Direccion General De Ferias Y Mercados	11.665.922	1.216.240	10,4
35	2351	77	Ferias Y Mercados	11.665.922	1.216.240	10,4
35	2353		Direccion General Aceras	142.560.099	12.194.486	8,6
35	2353	34	Mantenimiento De La Via Publica	142.560.099	12.194.486	8,6
35	8503		Ministerio Ambiente Y Espacio Publico	44.973.840	10.930.402	24,3
35	8503	1	Actividades Centrales Ambiente Y Espacio Público	44.973.840	10.930.402	24,3
35	8723		Dirección General De Comunicación Y Gestión Vecinal	4.783.652	313.639	6,6
35	8723	16	Gestion De Comunicacion Y Reclamos	4.783.652	313.639	6,6
35	8736		Ente De Higiene Urbana	99.389.561	3.971.565	4,0
35	8736	85	Recoleccion, Barrido E Higiene De La Ciudad De Buenos Aires	99.389.561	3.971.565	4,0
35	8737		Direccion General De Limpieza	1.210.132.196	375.966.051	31,1
35	8737	52	Servicios De Higiene Urbana	1.183.405.388	375.722.433	31,7
35	8737	53	Control De Calidad Del Servicio De Higiene Urbana	26.726.808	243.618	0,9
35	8738		Direccion General De Espacios Verdes	139.959.536	10.993.816	7,9
35	8738	35	Cuidado Y Puesta En Valor De Espacios Verdes	139.959.536	10.993.816	7,9
35	8739		Direccion General De Arbolado	28.122.015	1.479.953	5,3
35	8739	36	Arbolado Urbano	28.122.015	1.479.953	5,3
35	8771		Subsecretaria De Mantenimiento Del Espacio Público	1.193.234	60.652	5,1
35	8771	3	Actividades Comunes A Los Programas 34, 35, 36, 37, 38, 40 Y 89	1.193.234	60.652	5,1
35	8779		Direccion General De Ordenamiento Del Espacio Publico	10.535.296	1.244.564	11,8
35	8779	75	Recuperacion Y Control Del Espacio Publico	5.713.440	592.836	10,4
35	8779	76	Fiscalizacion De Comercios, Publicidad Y Via Publica	4.821.856	651.728	13,5
35	8804		Direccion General De Cementerios	32.796.328	4.682.168	14,3
35	8804	40	Servicios Mortuorios	32.796.328	4.682.168	14,3
35	8805		Direccion General De Red Pluvial	42.613.760	1.907.829	4,5
35	8805	79	Mantenimiento De La Red Pluvial	42.613.760	1.907.829	4,5
35	8807		Dirección General Alumbrado	45.013.549	5.811.784	12,9
35	8807	37	Mantenimiento Y Optimizacion Del Alumbrado Publico	44.845.329	5.791.066	12,9
35	8807	38	Regeneracion Urbana	168.220	20.718	12,3
35	8811		Ente De Mantenimiento Urbano Integral	24.084.050	2.354.375	9,8
35	8811	89	Mejoramiento De La Vias De Transito Peatonal Y Vehicular Por Administracion	24.084.050	2.354.375	9,8
35	8834		Direccion General De Reciclado	55.135.127	8.442.996	15,3
35	8834	11	Reciclado De Residuos Urbanos	55.135.127	8.442.996	15,3
35	8837		Subsecretaria De Higiene Urbana	2.110.812	25.842	1,2
35	8837	6	Actividades Comunes A Los Programas: 52.53.56.57 Y 85	2.110.812	25.842	1,2
35	8838		Direccion General Inspeccion De Higiene Urbana	18.621.858	1.758.672	9,4
35	8838	56	Control De Higiene En Via Publica E Inmuebles	10.178.647	1.469.440	14,4
35	8838	57	Control De Plagas	8.443.211	289.232	3,4
35	8856		Direccion General Mantenimiento Edificios Publicos Y Mobiliario Urbano	42.897.556	5.018.003	11,7
35	8856	74	Mantenimiento Edificio	42.897.556	5.018.003	11,7
35	8911		Subsecretaria De Uso Del Espacio Público	1.187.472	65.638	5,5
35	8911	4	Actividades Comunes A Los Programas 74, 75, 76, 77 Y 79.	1.187.472	65.638	5,5
35	8933		Agencia Ambiental	17.120.508	801.735	4,7
35	8933	5	Actividades Comunes A Los Programas 91,92 Y 93	17.120.508	801.735	4,7
35	8934		Direccion General De Control	10.513.159	79.895	0,8
35	8934	91	Control Ambiental	10.513.159	79.895	0,8
35	8935		Direccion General De Evaluacion Tecnica	4.388.344	40.276	0,9
35	8935	92	Prevencion Ambiental Evaluacion Tecnica Y Registros Ambientales	4.388.344	40.276	0,9
35	8936		Direccion General De Planeamiento	4.742.866	139.278	2,9
35	8936	93	Planeamiento De La Gestion Ambiental Sostenible	4.742.866	139.278	2,9
<b>40</b>			<b>Ministerio De Salud</b>	<b>3.912.468.879</b>	<b>713.125.907</b>	<b>18,2</b>
40	401		Ministerio De Salud	96.758.358	15.097.809	15,6
40	401	1	Actividades Centrales Salud	95.387.358	15.097.809	15,8
40	401	10	Acciones De Regulacion Y Fiscalizacion	85.000	0	0,0
40	401	11	Sistemas Locales De Salud - Regiones Sanitarias	1.286.000	0	0,0
40	404		Dir.Gral.De Recursos Fisicos En Salud	52.726.670	2.283.799	4,3
40	404	22	Infraestructura Y Equipamiento	52.726.670	2.283.799	4,3
40	410		Htal. Teodoro Alvarez	132.236.066	25.369.576	19,2
40	410	52	Atencion Medica General	132.236.066	25.369.576	19,2
40	411		Htal. Torcuato De Alvear	38.085.528	7.341.185	19,3
40	411	53	Atencion De Salud Mental	38.085.528	7.341.185	19,3
40	412		Htal. Cosme Argerich	239.335.395	47.481.230	19,8
40	412	52	Atencion Medica General	239.335.395	47.481.230	19,8
40	413		Htal. Jose T. Borda	93.590.180	15.401.801	16,5
40	413	53	Atencion De Salud Mental	93.590.180	15.401.801	16,5
40	414		Htal. Maria Curie	64.269.959	11.994.648	18,7
40	414	54	Atencion De Patologias Especificas	64.269.959	11.994.648	18,7
40	415		Htal. Odontologico Jose Dueñas	26.909.463	5.036.132	18,7
40	415	57	Atencion Odontologica En Hospitales Especializados	26.909.463	5.036.132	18,7
40	416		Htal. Carlos G. Durand	189.072.187	37.250.105	19,7
40	416	52	Atencion Medica General	189.072.187	37.250.105	19,7
40	417		Htal. Pedro De Elizalde	143.616.962	25.675.542	17,9
40	417	55	Atencion Medica En Hospitales De Niños	143.616.962	25.675.542	17,9
40	418		Htal. Juan A. Fernandez	211.019.406	41.328.868	19,6

Jur.	U Ej.	Prog.	Descripción	Vigente	Ejecución	Ej. %
40	418	52	Atencion Medica General	211.019.406	41.328.868	19,6
40	419		Htal. Maria Ferrer	31.283.761	4.848.256	15,5
40	419	58	Atencion De Patologias Infecciosas	31.283.761	4.848.256	15,5
40	420		Htal. Ricardo Gutierrez	202.532.631	38.378.098	18,9
40	420	55	Atencion Medica En Hospitales De Niños	202.532.631	38.378.098	18,9
40	421		Htal. Pedro Lagleyze	27.280.466	4.658.232	17,1
40	421	56	Atencion Oftalmologica General	27.280.466	4.658.232	17,1
40	422		Htal. Braulio Moyano	107.133.909	18.771.711	17,5
40	422	53	Atencion De Salud Mental	107.133.909	18.771.711	17,5
40	423		Htal. Francisco J.Muñiz	128.973.555	21.629.935	16,8
40	423	58	Atencion De Patologias Infecciosas	128.973.555	21.629.935	16,8
40	424		Htal.De Odontologia	21.191.862	3.702.839	17,5
40	424	57	Atencion Odontologica En Hospitales Especializados	21.191.862	3.702.839	17,5
40	425		Htal. Jose M. Penna	152.708.233	29.096.255	19,1
40	425	52	Atencion Medica General	152.708.233	29.096.255	19,1
40	426		Htal. Parmenio Piñero	174.613.802	34.641.967	19,8
40	426	52	Atencion Medica General	174.613.802	34.641.967	19,8
40	427		Htal. Ignacio Pirovano	157.248.906	29.281.156	18,6
40	427	52	Atencion Medica General	157.248.906	29.281.156	18,6
40	428		Htal. De Quemados	46.395.596	7.388.951	15,9
40	428	54	Atencion De Patologias Especificas	46.395.596	7.388.951	15,9
40	429		Htal. Odontologico Quinquela Martin	12.347.305	2.118.517	17,2
40	429	57	Atencion Odontologica En Hospitales Especializados	12.347.305	2.118.517	17,2
40	430		Htal. Jose M.Ramos Mejia	213.870.134	37.848.054	17,7
40	430	52	Atencion Medica General	213.870.134	37.848.054	17,7
40	431		Htal. Bernardino Rivadavia	143.980.813	26.530.827	18,4
40	431	52	Atencion Medica General	143.980.813	26.530.827	18,4
40	432		Htal. Manuel Rocca	39.634.975	6.157.726	15,5
40	432	59	Atencion En Hospitales Especializados De Rehabilitacion	39.634.975	6.157.726	15,5
40	433		Htal. Santa Lucia	37.888.252	6.515.074	17,2
40	433	56	Atencion Oftalmologica General	37.888.252	6.515.074	17,2
40	434		Htal.Donacion Francisco Santojanni	215.472.554	37.635.802	17,5
40	434	52	Atencion Medica General	215.472.554	37.635.802	17,5
40	435		Htal. Ramon Sarda	85.149.007	14.274.599	16,8
40	435	54	Atencion De Patologias Especificas	85.149.007	14.274.599	16,8
40	436		Talleres Protegidos De Rehab.Psiquiat.	16.913.681	2.116.164	12,5
40	436	53	Atencion De Salud Mental	16.913.681	2.116.164	12,5
40	437		Htal. Carolina Tobar Garcia	33.530.584	5.632.694	16,8
40	437	53	Atencion De Salud Mental	33.530.584	5.632.694	16,8
40	438		Htal. Enrique Tornu	109.673.987	21.863.876	19,9
40	438	52	Atencion Medica General	109.673.987	21.863.876	19,9
40	439		Htal. Bonorino Udaondo	53.784.849	9.833.829	18,3
40	439	54	Atencion De Patologias Especificas	53.784.849	9.833.829	18,3
40	440		Htal. Dalmacio Velez Sarsfield	79.795.605	15.744.410	19,7
40	440	52	Atencion Medica General	79.795.605	15.744.410	19,7
40	441		Htal. Abel Zubizarreta	67.832.701	12.602.825	18,6
40	441	52	Atencion Medica General	67.832.701	12.602.825	18,6
40	443		Centro De Salud Ameghino	16.906.582	2.905.884	17,2
40	443	53	Atencion De Salud Mental	16.906.582	2.905.884	17,2
40	444		Banco Nacional De Datos Geneticos	1.975.740	54.746	2,8
40	444	44	Banco Nacional De Datos Geneticos	1.975.740	54.746	2,8
40	445		Instituto Pasteur	14.069.649	2.836.709	20,2
40	445	45	Control De Zoonosis	14.069.649	2.836.709	20,2
40	446		Instituto De Rehabilitacion Psicofica	29.272.718	4.639.879	15,9
40	446	59	Atencion En Hospitales Especializados De Rehabilitacion	29.272.718	4.639.879	15,9
40	449		Dir.Gral.Adjunta Same	56.742.185	8.317.209	14,7
40	449	49	Atencion De Emergencias Medicas	56.742.185	8.317.209	14,7
40	450		Ctro.De Salud Nº 1 Hugo Rosario	1.221.579	1.201	0,1
40	450	53	Atencion De Salud Mental	1.221.579	1.201	0,1
40	455		Cai Cecilia Grierson	1.267.889	144.117	11,4
40	455	52	Atencion Medica General	1.267.889	144.117	11,4
40	551		Subsecretaria De Atencion Integrada De Salud	314.531.965	67.497.374	21,5
40	551	5	Actividades Comunes A Los Programas 44, 45, 49 Y 51 A 59	49.679.376	6.072.725	12,2
40	551	51	Promoción, Prevención Y Protección En Salud	32.885.567	6.287.409	19,1
40	551	55	Atencion Medica En Hospitales De Niños	231.967.022	55.137.240	23,8
40	552		Subsecretaria De Administracion Del Sistema De Salud	1.296.230	1.196.295	4,0
40	552	21	Administracion Y Planificacion Del Sistema De Salud	29.623.230	1.196.295	4,0
<b>45</b>			<b>Ministerio De Desarrollo Social</b>	<b>1.044.544.731</b>	<b>141.955.399</b>	<b>13,6</b>
45	460		Ministerio De Desarrollo Social	19.543.804	3.060.493	15,7
45	460	1	Actividad Central Ministerio Desarrollo Social	19.543.804	3.060.493	15,7
45	470		Subsecretaria De Fortalecim Familiar Y Comunitario	19.141.085	2.173.713	11,4
45	470	2	Actividad Comun Programas 41,42,43,44,45,46 Y 47	19.141.085	2.173.713	11,4
45	474		Subsecretaria De La Tercera Edad	137.957.794	19.351.020	14,0
45	474	4	Actividades Comunes A Los Programas 21,22,23 Y 24	21.209.752	1.314.622	6,2
45	474	21	Hogar De Residencia Permanente	87.329.052	13.937.864	16,0
45	474	22	Supervision Establecimientos Adultos Mayores	1.660.708	229.457	13,8
45	474	23	Integracion Social De Adultos Mayores	5.218.543	459.300	8,8
45	474	24	Sistemas Alternativos A La Institucionalizacion	22.539.739	3.409.778	15,1
45	476		Dir.Gral.Niñez Y Adolescencia	135.945.534	17.904.732	13,2
45	476	66	Atencion Niñez Y Adolescencia Vulnerables	60.380.065	10.414.194	17,2
45	476	67	Desarrollo Integral Infantil	65.769.305	6.989.988	10,6
45	476	68	Fortalecimiento De Vinculos	9.796.164	500.550	5,1
45	477		Subsecretaria De Promocion Social	16.338.863	799.506	4,9
45	477	3	Actividad Comun A Los Programas 61,62,63,64,65,66,67,68,69,70 Y 71	15.656.863	787.471	5,0
45	477	61	Externacion Asistida	682.000	12.035	1,8
45	478		Dir.Gral.Sistema De Atención Inmediata	106.179.929	11.636.633	11,0
45	478	42	Asistencia Socio Habitacional	28.668.965	1.828.045	6,4
45	478	43	Asistencia Familias Alta Vulnerabilidad Social	38.350.697	5.516.826	14,4
45	478	44	Asistencia Integral A Los Sin Techo	21.551.323	2.390.370	11,1
45	478	45	Asistencia Inmediata Ante La Emergencia Social	17.608.944	1.901.392	
45	480		Dir.Gral.Mujer	18.217.265	2.437.070	13,4
45	480	69	Asistencia Victimas De La Violencia	13.597.486	1.895.612	13,9
45	480	70	Fortalecimiento Politicas Igualdad De Oportunidad	4.619.779	541.458	11,7
45	481		Dir. Gral. De Ciudadania Porteña	408.923.333	59.248.355	14,5
45	481	41	Con Todo Derecho Ciudadania Porteña	408.923.333	59.248.355	14,5

Jur.	U Ej.	Prog.	Descripción	Vigente	Ejecución	Ej. %
45	482		Dir. Gral. De Economía Social	28.481.847	1.589.614	5,6
45	482	46	Formacion E Inclusion Para El Trabajo	26.417.879	1.459.589	5,5
45	482	47	Programa Promudem	2.063.968	130.025	6,3
45	483		Dir. Gral. De Servicios Sociales Zonales	8.031.578	1.035.200	12,9
45	483	62	Asistencia Social Descentralizada	8.031.578	1.035.200	12,9
45	484		Dir. Gral. Fortalecimiento De La Sociedad Civil	132.693.758	21.206.500	16,0
45	484	63	Fortalecimiento A Organizaciones De La Sociedad Civil	27.077.096	1.837.284	6,8
45	484	64	Fortalecimiento A Grupos Comunitarios	100.954.865	18.857.252	18,7
45	484	65	Articulacion Entre Sector Publico Privado Y Osc	4.661.797	511.964	11,0
45	485		Unidad De Coordinacion De Politicas Sociales En Adicciones	13.089.941	1.512.564	11,6
45	485	71	Políticas Sociales En Adicciones	13.089.941	1.512.564	11,6
<b>50</b>			<b>Ministerio De Cultura</b>	<b>670.573.993</b>	<b>119.446.527</b>	<b>17,8</b>
50	500		Ministerio De Cultura	87.763.110	19.922.650	22,7
50	500	1	Actividades Centrales Cultura	42.919.941	16.976.040	39,6
50	500	10	Actividades Casa De La Cultura	1.682.215	139.590	8,3
50	500	11	Incentivo A La Produccion Cultural	14.779.730	123.875	0,8
50	500	12	Promocion Y Proteccion De Bares Notables	159.244	6.000	3,8
50	500	13	Comision Preservacion Del Patrimonio De La Ciudad	1.793.557	139.078	7,8
50	500	14	Actividad En Espacio Publico Y En El Extranjero	7.552.635	2.537.161	33,6
50	500	15	Usina De La Musica	600.000	0	0,0
50	500	16	Bicentenario Para La Ciudad-Upe	18.275.788	906	0,0
50	507		Dir.Gral. De Festivales Y Eventos Centrales	15.849.232	955.496	6,0
50	507	52	Festivales De La Ciudad	15.849.232	955.496	6,0
50	511		Dir. Gral De Promocion Cultural	40.542.139	7.190.909	17,7
50	511	31	Promocion De Actividades Culturales	20.478.054	3.016.564	14,7
50	511	32	Programa Cultural En Barrios	4.311.164	68.277	1,6
50	511	33	Premios Y Subsidios	15.752.921	4.106.067	26,1
50	512		Dir. Gral De Enseñanza Artística	44.674.816	9.860.841	22,1
50	512	34	Enseñanza De Las Artes	43.594.208	9.705.893	22,3
50	512	35	Difusion De Las Artes	1.080.608	154.949	14,3
50	513		Dir. Gral De Musica	28.939.084	3.859.863	13,3
50	513	53	Promocion Y Divulgacion Musical	28.939.084	3.859.863	13,3
50	514		Direccion Planetario De La Ciudad De Buenos Aires	2.969.380	366.539	12,3
50	514	36	Cultura Científica	2.969.380	366.539	12,3
50	519		Subsecretaria De Cultura	3.081.910	257.856	8,4
50	519	4	Actividades Comunes Programas 31 A 42	3.081.910	257.856	8,4
50	521		Dir. Gral De Patrimonio E Instituto Historico	6.006.469	792.322	13,2
50	521	37	Divulgacion Y Preservacion Del Patrimonio De La Ciudad	6.006.469	792.322	13,2
50	522		Dir. Gral De Museos	30.375.537	3.910.894	12,9
50	522	38	Comunicacion De La Cultura En Museos	30.375.537	3.910.894	12,9
50	523		Dir. Gral Del Libro Y Promocion De La Lectura	14.633.438	2.265.280	15,5
50	523	39	Promocion De La Lectura	14.633.438	2.265.280	15,5
50	524		Dir. Gral De Infraestructura Y Mantenimiento Edificio	131.134.183	49.686.574	37,9
50	524	61	Proyectos Y Ejecucion De Obras	131.134.183	49.686.574	37,9
50	528		Dir. Gral. Casco Historico	1.902.961	233.514	12,3
50	528	41	Puesta En Valor Del Casco Historico Y Su Entorno	1.792.156	233.514	13,0
50	528	42	Escuela Taller Del Casco Historico	110.805	0	0,0
50	535		Dir. Gral Centro Cultural Recoleta	13.453.151	1.739.059	12,9
50	535	54	Difusion De Las Artes En El Centro Cultural Recoleta	13.453.151	1.739.059	12,9
50	540		Dir. Gral Teatro Colon	150.583.852	3.671.230	2,4
50	540	7	Actividades Comunes A Los Programas 58 - 59	95.326.383	1.813.946	1,9
50	540	58	For. Art. Instituto Superior De Arte	4.193.378	547.152	13,0
50	540	59	Divulgacion De Las Expresiones Artísticas	51.064.091	1.310.132	2,6
50	542		Dir. Gral Complejo Teatral Ciudad De Buenos Aires	54.808.821	10.434.323	19,0
50	542	8	Actividades Comunes A Programas 55-56	38.582.033	7.427.222	19,3
50	542	55	Expresiones Artísticas En El Complejo Teatral	15.638.809	2.860.111	18,3
50	542	56	Formacion Artística En El Complejo Teatral	587.979	146.991	25,0
50	543		Dir. Gral Centro Cultural General San Martin	28.713.150	3.185.826	11,1
50	543	57	Nuevas Tendencias En El Ccgsm	28.713.150	3.185.826	11,1
50	9265		Agencia De Turismo	15.142.760	1.113.350	7,4
50	9265	60	Turismo De La Ciudad	15.142.760	1.113.350	7,4
<b>55</b>			<b>Ministerio De Educacion</b>	<b>4.936.183.972</b>	<b>893.969.989</b>	<b>18,1</b>
55	550		Ministerio De Educacion	21.458.413	7.242.082	33,7
55	550	1	Actividades Centrales Educacion	15.973.397	6.769.734	42,4
55	550	10	Acciones Educativas	3.400.016	472.349	13,9
55	550	11	Educacion Sexual	2.085.000	0	0,0
55	560		Subsecretaria De Inclusion Escolar Y Conduccion Pedagogica	152.790.537	31.214.679	20,4
55	560	2	Actividades Comunes A Los Programas 31,32,33,34	12.322.519	5.508.374	44,7
55	560	31	Planeamiento Educativo	32.785.908	10.368.728	31,6
55	560	32	Inclusion Escolar	107.682.110	15.337.577	14,2
55	561		Dir. Gral De Educacion De Gestion Estatal	3.169.190.992	612.269.153	19,3
55	561	33	Educacion De Gestion Estatal	3.169.190.992	612.269.153	19,3
55	570		Dir. Gral Educacion De Gestion Privada	806.776.879	197.572.693	24,5
55	570	34	Educacion De Gestion Privada	806.776.879	197.572.693	24,5
55	572		Dir.Gral.Cooperadoras Y Comedores Escolares	253.063.113	22.063.260	8,7
55	572	51	Asistencia Alimentaria Y Accion Comunitaria	229.363.113	16.944.454	7,4
55	572	52	Subsidio A Cooperadoras Escolares	23.700.000	5.118.806	21,6
55	573		Dir.Gral.De Infraestructura Y Equipamiento	441.432.999	8.647.703	2,0
55	573	53	Infraestructura Y Mantenimiento	441.432.999	8.647.703	2,0
55	672		Subsecretaria De Gestion Economico Financiera Y Administracion De Recursos	91.321.039	14.960.417	16,4
55	672	3	Actividades Comunes A Los Programas 51,52,53,54,55,56	66.143.337	14.365.493	21,7
55	672	54	Mitigacion De Riesgos Y Ley De Escuelas Seguras	13.053.516	111.506	0,9
55	672	55	Equipamiento Y Mobiliario	7.913.963	0	0,0
55	672	56	Sistemas Y Proyectos De Informatizacion	4.210.223	483.418	11,5
<b>60</b>			<b>Ministerio De Hacienda</b>	<b>527.881.234</b>	<b>69.531.540</b>	<b>13,2</b>
60	601		Ministerio Y Subsecretarias De Hacienda	31.843.066	9.422.640	29,6
60	601	1	Actividades Centrales Hacienda	31.843.066	9.422.640	29,6
60	608		Instituto Superior De La Carrera Administrativa	6.114.658	394.777	6,5
60	608	10	Capacitacion Del Personal	6.114.658	394.777	6,5
60	609		Direccion General De Seguros	992.924	114.579	11,5
60	609	21	Administracion De Los Seguros Del Gcba	992.924	114.579	11,5
60	610		Direccion General Mantenimiento De La Flota Automotor	41.135.875	3.511.123	8,5
60	610	22	Flota Automotor Del Gobierno De La Ciudad De Buenos Aires	41.135.875	3.511.123	8,5
60	611		Dir.Gral.Oficina De Gestion Publica Y Presupuesto	8.617.334	1.213.880	14,1
60	611	23	Gestion Presupuestaria	8.617.334	1.213.880	14,1



Jur.	U Ej.	Prog.	Descripción	Vigente	Ejecución	Ej. %
60	613		Dir.Gral.De Contaduría	28.720.147	4.550.987	15,8
60	613	24	Sistema De Contabilidad Gubernamental	28.720.147	4.550.987	15,8
60	614		Dir.Gral.De Tesorería	16.779.929	2.277.425	13,6
60	614	25	Administracion De Los Fondos Del Gcba	16.779.929	2.277.425	13,6
60	615		Dir.Gral.De Credito Publico	12.272.380	816.296	6,7
60	615	26	Administracion De La Deuda	2.673.847	308.176	11,5
60	615	27	Gestion De Proyectos Y Convenios Con El Banco Mundial	8.795.109	435.196	4,9
60	615	28	Gestion De Proyectos Y Convenios Con El Bid	803.424	72.923	9,1
60	623		Dir.Gral.De Compras Y Contrataciones	18.064.312	1.961.098	10,9
60	623	11	Compra De Bienes Y Contratacion De Servicios	18.064.312	1.961.098	10,9
60	638		Direccion General Unidad Informatica De Administracion Financiera -Mh-	10.380.293	1.129.150	10,9
60	638	29	Desarrollo Funcional Del Sistema Sigaf	10.380.293	1.129.150	10,9
60	642		Subsecretaría De Gestión De Recursos Humanos	59.831.409	7.546.803	12,6
60	642	2	Actividades Comunes A Los Programas 41, 42, 43	10.224.709	1.727.035	16,9
60	642	41	Administracion De Recursos Humanos	43.185.677	4.843.273	11,2
60	642	42	Sistematizacion De Procesos	2.662.564	399.296	15,0
60	642	43	Gestion De Recursos Humanos	3.758.459	577.198	15,4
60	817		Dir.Gral. Relaciones Fiscales	836.485	81.281	9,7
60	817	30	Relaciones Fiscales Con Los Gobiernos Nacional Y Prov.	836.485	81.281	9,7
60	2602		Direccion General Redeterminacion De Precios	2.331.818	272.499	11,7
60	2602	12	Analisis De Redeterminaciones De Precios	2.331.818	272.499	11,7
60	8612		Direccion General De Estadísticas Y Censos	26.536.537	2.264.318	8,5
60	8612	89	Sistema Estadístico De La Ciudad	24.536.537	1.957.227	8,0
60	8612	90	Plan Nacional De Estadística	2.000.000	307.091	15,4
60	8618		Administ.Gubernamental De Ingresos Públicos	244.384.463	33.974.685	13,9
60	8618	3	Actividades Comunes A Los Programas 85, 86, 87 Y 88	98.037.453	14.591.509	14,9
60	8618	85	Desarrollo Tecnológico	11.385.417	1.258.190	11,1
60	8618	86	Fiscalización	41.256.042	6.518.587	15,8
60	8618	87	Recaudación Tributaria	92.555.366	11.517.081	12,4
60	8618	88	Desarrollo De La Legislación Tributaria	1.150.185	89.317	7,8
60	8796		Instituto De Juegos De Apuesta	19.039.604	0	0,0
60	8796	81	Instituto De Juegos Y Apuestas De La Caba	19.039.604	0	0,0
65			<b>Ministerio De Desarrollo Economico</b>	<b>343.015.944</b>	<b>69.576.957</b>	<b>20,3</b>
65	108		Corporacion Del Sur S.E.	36.000.000	16.579.080	46,1
65	108	14	Corporacion Bs.As Sur S.E	36.000.000	16.579.080	46,1
65	350		Parque De La Ciudad	9.730.557	1.081.599	11,1
65	350	15	Parque De La Ciudad	9.730.557	1.081.599	11,1
65	616		Dir.Gral. Adminstracion De Bienes	3.240.918	418.776	12,9
65	616	13	Administración De Bienes	3.240.918	418.776	12,9
65	650		Ministerio De Desarrollo Economico	104.750.434	27.522.023	26,3
65	650	1	Actividades Centrales Desarrollo Economico	104.750.434	27.522.023	26,3
65	653		Subsecretaría De Desarrollo Economico	9.993.524	332.379	3,3
65	653	21	Buenos Aires Ciudad Competitiva	5.067.412	293.897	5,8
65	653	22	Impulso A La Actividad Emprendedora	4.926.112	38.483	0,8
65	656		Dir. Gral De Empleo	2.703.255	348.914	12,9
65	656	42	Conduccion Y Administracion Programas De Empleo	2.703.255	348.914	12,9
65	661		Direccion General De Industria, Servicio Y Tecnologia	8.386.369	450.227	5,4
65	661	23	Apoyo A La Competitividad Pyme	8.386.369	450.227	5,4
65	711		Subsecretaría De Trabajo	1.873.776	166.236	8,9
65	711	41	Servicio De Conciliación Laboral	1.873.776	166.236	8,9
65	751		Direccion General Proteccion Del Trabajo	13.026.860	1.483.565	11,4
65	751	43	Servicios De Rúbrica Y Registro	225.041	0	0,0
65	751	44	Proteccion Del Trabajo	11.738.466	1.483.565	12,6
65	751	45	Regularización De Micro Y Pequeño Emprendimiento De La Industria Indumentar	1.063.353	0	0,0
65	850		Sociedad Administradora Del Puerto	39.666	0	0,0
65	850	17	Sociedad Administradora Del Puerto	39.666	0	0,0
65	2650		Dir. Gral. Comercio Exterior	2.385.292	96.926	4,1
65	2650	10	Comercio Exterior	2.385.292	96.926	4,1
65	2656		Dir Gral. Industrias Creativas	6.514.067	349.406	5,4
65	2656	62	Industrias Creativas	2.438.938	216.683	8,9
65	2656	63	Industrias De Diseño	1.361.783	77.952	5,7
65	2656	64	Industrias Culturales	2.126.518	9.817	0,5
65	2656	65	Industria Audiovisual	586.828	44.954	7,7
65	2666		Subsecretaría De Inversiones	5.357.767	504.942	9,4
65	2666	61	Promoción De Inversiones	5.357.767	504.942	9,4
65	8106		Subsecretaría De Deportes	88.828.798	19.817.981	22,3
65	8106	5	Actividades Comunes A Los Programas 81, 82 Y 83	18.306.966	1.815.938	9,9
65	8106	81	Colonias Y Actividades Deportivas	62.609.565	17.893.711	28,6
65	8106	82	PromociOn Y Desarrollo Deportivo	4.733.900	46.520	1,0
65	8106	83	Eventos Deportivos	3.178.367	61.812	1,9
65	8624		Dg. Concesiones	3.582.227	272.637	7,6
65	8624	11	Concesiones De La Ciudad Autónoma De Buenos Aires	3.514.479	272.137	7,7
65	8624	12	Urbanización Espacios "Bajo Autopista Y Remanentes"	67.748	500	0,7
65	9470		Unidad De Gestion Intervencion Social	46.602.434	152.267	0,3
65	9470	16	Intervencion Social En Villas De Emergencia Y N.H.T	46.602.434	152.267	0,3
98			<b>Servicio De La Deuda Publica</b>	<b>463.534.740</b>	<b>88.405.340</b>	<b>19,1</b>
98	641		Ministerio De Hacienda - Servicio De La Deuda Publica	463.534.740	88.405.340	19,1
98	641	16	Intereses De La Deuda Publica	463.534.740	88.405.340	19,1
99			<b>Obligaciones A Cargo Del Tesoro</b>	<b>448.597.264</b>	<b>7.381.082</b>	<b>1,6</b>
99	640		Ministerio De Hacienda - Obligaciones Del Tesoro	448.597.264	7.381.082	1,6
99	640	16	Otras Erogaciones No Asignables A Programas	371.557.796	6.470.952	1,7
99	640	17	Aportes Entes Públicos	5.235.600	98.324	1,9
99	640	18	Aportes Fines Sociales	31.865.491	436.939	1,4
99	640	19	R.A.D	5.504.700	353.118	6,4
99	640	20	Fondo Transicion Legislativa	8.506.000	0	0,0
99	640	21	Asistencia Social Sin Discriminar	3.650.772	21.750	0,6
99	640	23	Ley 471	22.276.905	0	0,0

Cifras provisorias

**INFORME DE EJECUCIÓN PRESUPUESTARIA AL 31/03/2010**  
**PRESUPUESTO DE LA CIUDAD AUTONOMA DE BUENOS AIRES**  
**CUENTA AHORRO-INVERSIÓN-FINANCIAMIENTO**  
**EJECUCIÓN PRIMER TRIMESTRE-COMPARATIVO 2010-2009**

CONCEPTO	2009		2010		2010-2009	
	Vigente	Realizado/ Devengado	Vigente	Realizado/ Devengado	Diferencia Real./Dev.	Dif.%
<b>I) Ingresos Corrientes</b>	<b>15.546.100.000</b>	<b>3.389.135.527</b>	<b>16.735.546.365</b>	<b>3.849.059.477</b>	<b>459.923.950</b>	<b>13,6%</b>
Ingresos Tributarios	14.333.700.000	3.242.254.693	15.305.528.110	3.698.072.996	455.818.303	14,1%
Ingresos No Tributarios	624.402.486	110.330.487	939.465.486	72.545.785	-37.784.702	-34,2%
Ventas de Bienes y Servicios de la Adm. Pública	86.175.000	10.818.370	109.450.000	36.573.234	25.754.865	238,1%
Rentas de la Propiedad	50.000.000	0	20.000.000	0	0	-
Transferencias Corrientes	451.822.514	25.731.978	361.102.769	41.867.462	16.135.484	62,7%
<b>II) Gastos Corrientes</b>	<b>13.147.233.102</b>	<b>2.349.984.548</b>	<b>14.709.517.199</b>	<b>2.602.783.266</b>	<b>252.798.718</b>	<b>10,8%</b>
Remuneraciones al Personal	7.727.306.361	1.578.926.673	8.826.981.869	1.552.097.623	-26.829.050	-1,7%
Gastos de Consumo	3.359.268.163	453.769.522	3.672.621.485	650.110.896	196.341.374	43,3%
Transferencias Corrientes	2.060.521.088	317.288.353	2.209.836.926	400.574.747	83.286.394	26,2%
Otros Gastos Corrientes	137.490	0	76.919	0	0	
<b>III) Resultado Económico Primario (I-II)</b>	<b>2.398.866.898</b>	<b>1.039.150.980</b>	<b>2.026.029.166</b>	<b>1.246.276.211</b>	<b>207.125.232</b>	
<b>IV) Recursos de Capital</b>	<b>471.800.000</b>	<b>12.210.650</b>	<b>842.670.000</b>	<b>42.511.985</b>	<b>30.301.335</b>	<b>248,2%</b>
Recursos Propios de Capital	330.000.000	325.634	541.500.000	49.600	-276.035	-84,8%
Transferencias de Capital	122.500.000	9.312.343	281.800.000	30.548.370	21.236.028	228,0%
Disminución de la Inversión Financiera	19.300.000	2.572.673	19.370.000	11.914.015	9.341.342	363,1%
<b>V) Gastos de Capital</b>	<b>3.397.913.147</b>	<b>152.928.367</b>	<b>2.881.671.712</b>	<b>198.731.542</b>	<b>45.803.174</b>	<b>30,0%</b>
Inversión Real Directa	3.236.316.194	150.334.622	2.770.013.683	185.165.312	34.830.689	23,2%
Transferencias de Capital	37.435.897	2.575.745	33.188.029	13.553.234	10.977.489	426,2%
Inversión Financiera	124.161.056	18.000	78.470.000	12.996	-5.004	-27,8%
<b>VI) Recursos Totales (I+IV)</b>	<b>16.017.900.000</b>	<b>3.401.346.177</b>	<b>17.578.216.365</b>	<b>3.891.571.462</b>	<b>490.225.285</b>	<b>14,4%</b>
<b>VII) Gasto Primario (II+V)</b>	<b>16.545.146.249</b>	<b>2.502.912.915</b>	<b>17.591.188.911</b>	<b>2.801.514.807</b>	<b>298.601.892</b>	<b>11,9%</b>
<b>VIII) Resultado Primario (VI - VII)</b>	<b>-527.246.249</b>	<b>898.433.262</b>	<b>-12.972.546</b>	<b>1.090.056.655</b>	<b>191.623.393</b>	
<b>IX) Intereses de la Deuda Pública</b>	<b>210.743.668</b>	<b>4.035.496</b>	<b>448.028.130</b>	<b>87.365.713</b>	<b>83.330.216</b>	<b>2064,9%</b>
<b>X) Gastos Totales (VII+IX)</b>	<b>16.755.889.917</b>	<b>2.506.948.411</b>	<b>18.039.217.041</b>	<b>2.888.880.520</b>	<b>381.932.109</b>	<b>15,2%</b>
<b>XI) Resultado Financiero (VI - X)</b>	<b>-737.989.917</b>	<b>894.397.766</b>	<b>-461.000.676</b>	<b>1.002.690.942</b>	<b>108.293.176</b>	

Cifras provisorias

**INFORME DE EJECUCION PRESUPUESTARIA AL 31/03/2010**  
**PRESUPUESTO DE LA CIUDAD AUTONOMA DE BUENOS AIRES**  
**EJERCICIO 2010.BASE DEVENGADO.**  
**GASTOS POR JURISDICCION. PORCENTAJE DE EJECUCION.**

<b>Jur</b>	<b>Descripción</b>	<b>Vigente</b>	<b>Ejecución</b>	<b>Ej. %</b>
1	Legislatura de la Ciudad de Buenos Aires	274.681.076	0	0,0
2	Auditoria General de la Ciudad de Buenos Aires	77.118.559	15.797.258	20,5
3	Defensoría del Pueblo	61.334.585	8.270.715	13,5
5	Ministerio Público	220.985.214	26.387.925	11,9
6	Tribunal Superior de Justicia	35.485.021	0	0,0
7	Consejo de la Magistratura	301.237.528	31.723.424	10,5
8	Sindicatura Gral. de la Ciudad de Buenos Aires	16.992.328	2.802.450	16,5
9	Procuración General de la Ciudad	74.804.150	12.709.244	17,0
20	Jefatura de Gobierno	669.159.254	71.329.314	10,7
21	Jefatura de Gabinete de Ministros	330.317.384	49.588.443	15,0
26	Ministerio de Justicia y Seguridad	884.465.875	96.292.976	10,9
30	Ministerio de Desarrollo Urbano	751.294.570	21.086.172	2,8
35	Ministerio de Ambiente y Espacio Público	1.994.540.740	449.499.860	22,5
40	Ministerio de Salud	3.912.468.879	713.125.907	18,2
45	Ministerio de Desarrollo Social	1.044.544.731	141.955.399	13,6
50	Ministerio de Cultura	670.573.993	119.446.527	17,8
55	Ministerio de Educación	4.936.183.972	893.969.989	18,1
60	Ministerio de Hacienda	527.881.234	69.531.540	13,2
65	Ministerio de Desarrollo Económico	343.015.944	69.576.957	20,3
98	Servicio de la Deuda Pública	463.534.740	88.405.340	19,1
99	Obligaciones a Cargo del Tesoro	448.597.264	7.381.082	1,6
	<b>Totales</b>	<b>18.039.217.041</b>	<b>2.888.880.520</b>	<b>16,0</b>

**INFORME DE EJECUCIÓN PRESUPUESTARIA AL 31/03/2010**  
**PRESUPUESTO DE LA CIUDAD AUTONOMA DE BUENOS AIRES**  
**EJERCICIO 2010.BASE DEVENGADO.**  
**GASTOS POR JURISDICCIÓN-TOTALES CON Y SIN INCISO 1.PERSONAL**

<b>Jur</b>	<b>Descripción</b>	<b>Vigente</b>	<b>Ejecución</b>	<b>Ej. %</b>
<b>1</b>	<b>Legislatura De La Ciudad De Buenos Aires</b>	<b>274.681.076</b>	<b>0</b>	<b>0,0</b>
1	Personal	207.000.743	0	0,0
1	Legislatura De La Ciudad De Buenos Aires S/Personal	67.680.333	0	0,0
<b>2</b>	<b>Auditoria General De La Ciudad De Buenos Aires</b>	<b>77.118.559</b>	<b>15.797.258</b>	<b>20,5</b>
2	Personal	68.494.730	14.554.102	21,2
2	Auditoria General De La Ciudad De Buenos Aires S/Personal	8.623.829	1.243.156	14,4
<b>3</b>	<b>Defensoria Del Pueblo</b>	<b>61.334.585</b>	<b>8.270.715</b>	<b>13,5</b>
3	Personal	47.428.000	7.030.525	14,8
3	Defensoria Del Pueblo S/Personal	13.906.585	1.240.190	8,9
<b>5</b>	<b>Ministerio Publico</b>	<b>220.985.214</b>	<b>26.387.925</b>	<b>11,9</b>
5	Personal	181.688.436	23.862.818	13,1
5	Ministerio Publico S/Personal	39.296.778	2.525.107	6,4
<b>6</b>	<b>Tribunal Superior De Justicia</b>	<b>35.485.021</b>	<b>0</b>	<b>0,0</b>
6	Personal	28.948.001	0	0,0
6	Tribunal Superior De Justicia S/Personal	6.537.020	0	0,0
<b>7</b>	<b>Consejo De La Magistratura</b>	<b>301.237.528</b>	<b>31.723.424</b>	<b>10,5</b>
7	Personal	223.408.050	30.111.732	13,5
7	Consejo De La Magistratura S/Personal	77.829.478	1.611.692	2,1
<b>8</b>	<b>Sindicatura General De La Ciudad De Buenos Aires</b>	<b>16.992.328</b>	<b>2.802.450</b>	<b>16,5</b>
8	Personal	13.793.138	2.373.137	17,2
8	Sindicatura General De La Ciudad De Buenos Aires S/Personal	3.199.190	429.313	13,4
<b>9</b>	<b>Procuracion General De La Ciudad</b>	<b>74.804.150</b>	<b>12.709.244</b>	<b>17,0</b>
9	Personal	64.654.330	11.932.037	18,5
9	Procuracion General De La Ciudad S/Personal	10.149.820	777.207	7,7
<b>20</b>	<b>Jefatura De Gobierno</b>	<b>669.159.254</b>	<b>71.329.314</b>	<b>10,7</b>
20	Personal	159.878.187	16.027.629	10,0
20	Jefatura De Gobierno S/Personal	509.281.067	55.301.685	10,9
<b>21</b>	<b>Jefatura De Gabinete De Ministros</b>	<b>330.317.384</b>	<b>49.588.443</b>	<b>15,0</b>
21	Personal	113.326.828	17.389.684	15,3
21	Jefatura De Gabinete De Ministros S/Personal	216.990.556	32.198.759	14,8
<b>26</b>	<b>Ministerio De Justicia Y Seguridad</b>	<b>884.465.875</b>	<b>96.292.976</b>	<b>10,9</b>
26	Personal	450.391.993	45.022.319	10,0
26	Ministerio De Justicia Y Seguridad S/Personal	434.073.882	51.270.657	11,8
<b>30</b>	<b>Ministerio De Desarrollo Urbano</b>	<b>751.294.570</b>	<b>21.086.172</b>	<b>2,8</b>
30	Personal	46.807.238	6.862.291	14,7
30	Ministerio De Desarrollo Urbano S/Personal	704.487.332	14.223.881	2,0
<b>35</b>	<b>Ministerio De Ambiente Y Espacio Publico</b>	<b>1.994.540.740</b>	<b>449.499.860</b>	<b>22,5</b>
35	Personal	263.932.360	40.411.960	15,3
35	Ministerio De Ambiente Y Espacio Publico S/Personal	1.730.608.380	409.087.900	23,6
<b>40</b>	<b>Ministerio De Salud</b>	<b>3.912.468.879</b>	<b>713.125.907</b>	<b>18,2</b>
40	Personal	2.797.818.753	537.085.457	19,2
40	Ministerio De Salud S/Personal	1.114.650.126	176.040.450	15,8
<b>45</b>	<b>Ministerio De Desarrollo Social</b>	<b>1.044.544.731</b>	<b>141.955.399</b>	<b>13,6</b>
45	Personal	199.173.013	30.662.968	15,4
45	Ministerio De Desarrollo Social S/Personal	845.371.718	111.292.431	13,2
<b>50</b>	<b>Ministerio De Cultura</b>	<b>670.573.993</b>	<b>119.446.527</b>	<b>17,8</b>
50	Personal	313.250.106	50.677.735	16,2
50	Ministerio De Cultura S/Personal	357.323.887	68.768.791	19,2
<b>55</b>	<b>Ministerio De Educacion</b>	<b>4.936.183.972</b>	<b>893.969.989</b>	<b>18,1</b>
55	Personal	3.209.895.929	654.285.802	20,4
55	Ministerio De Educacion S/Personal	1.726.288.043	239.684.187	13,9
<b>60</b>	<b>Ministerio De Hacienda</b>	<b>527.881.234</b>	<b>69.531.540</b>	<b>13,2</b>
60	Personal	305.500.447	49.814.073	16,3
60	Ministerio De Hacienda S/Personal	222.380.787	19.717.467	8,9
<b>65</b>	<b>Ministerio De Desarrollo Economico</b>	<b>343.015.944</b>	<b>69.576.957</b>	<b>20,3</b>
65	Personal	93.335.850	13.306.403	14,3
65	Ministerio De Desarrollo Economico S/Personal	249.680.094	56.270.554	22,5

Jur	Descripción	Vigente	Ejecución	Ej. %
98	Servicio De La Deuda Publica	463.534.740	88.405.340	19,1
99	Obligaciones A Cargo Del Tesoro	448.597.264	7.381.082	1,6
99	Personal	40.603.868	686.950	1,7
99	Obligaciones A Cargo Del Tesoro S/Personal	407.993.396	6.694.132	1,6

**INFORME DE EJECUCIÓN PRESUPUESTARIA AL 31/03/2010**  
**PRESUPUESTO DE LA CIUDAD AUTONOMA DE BUENOS AIRES**  
**EJERCICIO 2010.BASE DEVENGADO.**  
**CLASIFICACION DEL GASTO POR JURISDICCION - SIN INCISO 1. PERSONAL**

Jur	Descripción	Vigente	Ejecución	Ej. %
1	Legislatura De La Ciudad De Buenos Aires S/Personal	67.680.333	0	0,0
2	Auditoria General De La Ciudad De Buenos Aires S/Personal	8.623.829	1.243.156	14,4
3	Defensoria Del Pueblo S/Personal	13.906.585	1.240.190	8,9
5	Ministerio Publico S/Personal	39.296.778	2.525.107	6,4
6	Tribunal Superior De Justicia S/Personal	6.537.020	0	0,0
7	Consejo De La Magistratura S/Personal	77.829.478	1.611.692	2,1
8	Sindicatura General De La Ciudad De Buenos Aires S/Personal	3.199.190	429.313	13,4
9	Procuracion General De La Ciudad S/Personal	10.149.820	777.207	7,7
20	Jefatura De Gobierno S/Personal	509.281.067	55.301.685	10,9
21	Jefatura De Gabinete De Ministros S/Personal	216.990.556	32.198.759	14,8
26	Ministerio De Justicia Y Seguridad S/Personal	434.073.882	51.270.657	11,8
30	Ministerio De Desarrollo Urbano S/Personal	704.487.332	14.223.881	2,0
35	Ministerio De Ambiente Y Espacio Publico S/Personal	1.730.608.380	409.087.900	23,6
40	Ministerio De Salud S/Personal	1.114.650.126	176.040.450	15,8
45	Ministerio De Desarrollo Social S/Personal	845.371.718	111.292.431	13,2
50	Ministerio De Cultura S/Personal	357.323.887	68.768.791	19,2
55	Ministerio De Educacion S/Personal	1.726.288.043	239.684.187	13,9
60	Ministerio De Hacienda S/Personal	222.380.787	19.717.467	8,9
65	Ministerio De Desarrollo Economico S/Personal	249.680.094	56.270.554	22,5
99	Obligaciones A Cargo Del Tesoro S/Personal	407.993.396	6.694.132	1,6
<b>Totales</b>		<b>8.746.352.301</b>	<b>1.248.377.557</b>	<b>14,3</b>

**INFORME DE EJECUCIÓN PRESUPUESTARIA AL 31/03/2010**  
**PRESUPUESTO DE LA CIUDAD AUTONOMA DE BUENOS AIRES**  
**EJERCICIO 2010.BASE DEVENGADO.**  
**CLASIFICACION DEL GASTO POR JURISDICCION - INCISO 1. PERSONAL**

Jur	Descripción	Vigente	Ejecución	Ej. %
1	Legislatura De La Ciudad De Buenos Aires	207.000.743	0	0,0
2	Auditoria General De La Ciudad De Buenos Aires	68.494.730	14.554.102	21,2
3	Defensoria Del Pueblo	47.428.000	7.030.525	14,8
5	Ministerio Publico	181.688.436	23.862.818	13,1
6	Tribunal Superior De Justicia	28.948.001	0	0,0
7	Consejo De La Magistratura	223.408.050	30.111.732	13,5
8	Sindicatura General De La Ciudad De Buenos Aires	13.793.138	2.373.137	17,2
9	Procuracion General De La Ciudad	64.654.330	11.932.037	18,5
20	Jefatura De Gobierno	159.878.187	16.027.629	10,0
21	Jefatura De Gabinete De Ministros	113.326.828	17.389.684	15,3
26	Ministerio De Justicia Y Seguridad	450.391.993	45.022.319	10,0
30	Ministerio De Desarrollo Urbano	46.807.238	6.862.291	14,7
35	Ministerio De Ambiente Y Espacio Publico	263.932.360	40.411.960	15,3
40	Ministerio De Salud	2.797.818.753	537.085.457	19,2
45	Ministerio De Desarrollo Social	199.173.013	30.662.968	15,4
50	Ministerio De Cultura	313.250.106	50.677.735	16,2
55	Ministerio De Educacion	3.209.895.929	654.285.802	20,4
60	Ministerio De Hacienda	305.500.447	49.814.073	16,3
65	Ministerio De Desarrollo Economico	93.335.850	13.306.403	14,3
99	Obligaciones A Cargo Del Tesoro	40.603.868	686.950	1,7
<b>Totales</b>		<b>8.829.330.000</b>	<b>1.552.097.623</b>	<b>17,6</b>

**INFORME DE EJECUCIÓN PRESUPUESTARIA AL 31/03/2010**  
**PRESUPUESTO DE LA CIUDAD AUTONOMA DE BUENOS AIRES**  
**EJERCICIO 2010.BASE DEVENGADO.**  
**CLASIFICACION DEL GASTO POR JURISDICCION - INCISO 2. BIENES DE CONSUMO**

Jur	Descripción	Vigente	Ejecución	Ej. %
1	Legislatura De La Ciudad De Buenos Aires	4.439.986	0	0,0
2	Auditoria General De La Ciudad De Buenos Aires	1.105.267	130.405	11,8
3	Defensoria Del Pueblo	1.602.238	256.205	16,0
5	Ministerio Publico	2.533.089	123.781	4,9
6	Tribunal Superior De Justicia	415.001	0	0,0
7	Consejo De La Magistratura	5.287.393	96.354	1,8
8	Sindicatura General De La Ciudad De Buenos Aires	468.308	34.490	7,4
9	Procuracion General De La Ciudad	945.540	88.161	9,3
20	Jefatura De Gobierno	10.051.048	323.823	3,2
21	Jefatura De Gabinete De Ministros	6.335.374	146.262	2,3
26	Ministerio De Justicia Y Seguridad	32.180.902	1.077.484	3,3
30	Ministerio De Desarrollo Urbano	3.692.103	158.948	4,3
35	Ministerio De Ambiente Y Espacio Publico	17.896.454	672.926	3,8
40	Ministerio De Salud	380.498.979	69.757.606	18,3
45	Ministerio De Desarrollo Social	15.006.401	1.678.334	11,2
50	Ministerio De Cultura	14.414.892	1.394.380	9,7
55	Ministerio De Educacion	35.187.978	1.420.710	4,0
60	Ministerio De Hacienda	21.083.227	2.085.360	9,9
65	Ministerio De Desarrollo Economico	8.138.319	162.827	2,0
	<b>Totales</b>	<b>561.282.499</b>	<b>79.608.058</b>	<b>14,2</b>

**INFORME DE EJECUCIÓN PRESUPUESTARIA AL 31/03/2010**  
**PRESUPUESTO DE LA CIUDAD AUTONOMA DE BUENOS AIRES**  
**EJERCICIO 2010.BASE DEVENGADO.**  
**CLASIFICACION DEL GASTO POR JURISDICCION - INCISO 3. SERVICIOS NO PERSONALES**

Jur	Descripción	Vigente	Ejecución	Ej. %
1	Legislatura De La Ciudad De Buenos Aires	48.335.976	0	0,0
2	Auditoria General De La Ciudad De Buenos Aires	6.608.422	1.112.402	16,8
3	Defensoria Del Pueblo	9.795.414	849.576	8,7
5	Ministerio Publico	25.047.421	1.926.539	7,7
6	Tribunal Superior De Justicia	3.077.538	0	0,0
7	Consejo De La Magistratura	48.628.185	1.338.480	2,8
8	Sindicatura General De La Ciudad De Buenos Aires	2.050.716	136.858	6,7
9	Procuracion General De La Ciudad	6.669.476	478.099	7,2
20	Jefatura De Gobierno	155.227.380	54.041.872	34,8
21	Jefatura De Gabinete De Ministros	94.829.719	13.887.778	14,6
26	Ministerio De Justicia Y Seguridad	243.927.721	29.798.630	12,2
30	Ministerio De Desarrollo Urbano	19.196.276	1.346.972	7,0
35	Ministerio De Ambiente Y Espacio Publico	1.245.812.771	344.731.215	27,7
40	Ministerio De Salud	283.213.481	33.547.632	11,8
45	Ministerio De Desarrollo Social	91.885.646	16.645.456	18,1
50	Ministerio De Cultura	138.192.948	13.791.241	10,0
55	Ministerio De Educacion	333.449.199	31.613.443	9,5
60	Ministerio De Hacienda	155.856.876	16.088.024	10,3
65	Ministerio De Desarrollo Economico	91.646.747	16.818.223	18,4
99	Obligaciones A Cargo Del Tesoro	248.293.514	5.302.702	2,1
	<b>Totales</b>	<b>3.251.745.426</b>	<b>583.455.142</b>	<b>17,9</b>



**INFORME DE EJECUCIÓN PRESUPUESTARIA AL 31/03/2010**  
**PRESUPUESTO DE LA CIUDAD AUTONOMA DE BUENOS AIRES**  
**EJERCICIO 2010.BASE DEVENGADO.**  
**CLASIFICACION DEL GASTO POR JURISDICCION - INCISO 4. BIENES DE USO**

Jur	Descripción	Vigente	Ejecución	Ej. %
1	Legislatura De La Ciudad De Buenos Aires	14.904.371	0	0,0
2	Auditoria General De La Ciudad De Buenos Aires	850.140	348	0,0
3	Defensoria Del Pueblo	610.336	0	0,0
5	Ministerio Publico	9.609.168	264.793	2,8
6	Tribunal Superior De Justicia	1.194.481	0	0,0
7	Consejo De La Magistratura	22.922.000	176.858	0,8
8	Sindicatura General De La Ciudad De Buenos Aires	26.000	0	0,0
9	Procuracion General De La Ciudad	1.446.072	10.783	0,7
20	Jefatura De Gobierno	220.990.874	209.284	0,1
21	Jefatura De Gabinete De Ministros	47.183.365	2.787.050	5,9
26	Ministerio De Justicia Y Seguridad	76.461.346	3.594.232	4,7
30	Ministerio De Desarrollo Urbano	529.819.427	10.627.803	2,0
35	Ministerio De Ambiente Y Espacio Publico	421.714.284	57.006.259	13,5
40	Ministerio De Salud	209.161.016	17.436.842	8,3
45	Ministerio De Desarrollo Social	32.970.286	469.708	1,4
50	Ministerio De Cultura	156.956.603	45.178.179	28,8
55	Ministerio De Educacion	430.017.101	3.853.356	0,9
60	Ministerio De Hacienda	41.921.684	1.424.006	3,4
65	Ministerio De Desarrollo Economico	22.815.081	7.928	0,0
99	Obligaciones A Cargo Del Tesoro	114.764.282	0	0,0
	<b>Totales</b>	<b>2.356.337.917</b>	<b>143.047.428</b>	<b>6,1</b>

**INFORME DE EJECUCIÓN PRESUPUESTARIA AL 31/03/2010**  
**PRESUPUESTO DE LA CIUDAD AUTONOMA DE BUENOS AIRES**  
**EJERCICIO 2010.BASE DEVENGADO.**  
**CLASIFICACION DEL GASTO POR JURISDICCION - INCISO 5. TRANSFERENCIAS**

Jur	Descripción	Vigente	Ejecución	Ej. %
1	Legislatura De La Ciudad De Buenos Aires			0,0
2	Auditoria General De La Ciudad De Buenos Aires	60.000	0	7,1
3	Defensoria Del Pueblo	1.898.597	134.409	10,0
5	Ministerio Publico	2.107.100	209.994	0,0
6	Tribunal Superior De Justicia	50.000	0	0,0
7	Consejo De La Magistratura	991.900	0	39,4
8	Sindicatura General De La Ciudad De Buenos Aires	654.166	257.964	18,4
9	Procuracion General De La Ciudad	1.088.732	200.164	6,0
20	Jefatura De Gobierno	11.921.765	713.710	22,7
21	Jefatura De Gabinete De Ministros	67.865.000	15.377.668	16,7
26	Ministerio De Justicia Y Seguridad	76.679.882	12.800.312	1,4
30	Ministerio De Desarrollo Urbano	151.114.217	2.090.158	14,8
35	Ministerio De Ambiente Y Espacio Publico	45.184.871	6.677.500	22,9
40	Ministerio De Salud	241.776.650	55.298.370	13,1
45	Ministerio De Desarrollo Social	704.309.385	92.498.932	11,9
50	Ministerio De Cultura	43.659.444	5.184.104	21,8
55	Ministerio De Educacion	926.728.699	201.891.612	3,4
60	Ministerio De Hacienda	3.519.000	120.077	28,7
65	Ministerio De Desarrollo Economico	67.079.947	19.281.576	3,1
99	Obligaciones A Cargo Del Tesoro	44.935.600	1.391.430	17,3
	<b>Totales</b>	<b>2.391.624.955</b>	<b>414.127.981</b>	<b>17,3</b>

**INFORME DE EJECUCIÓN PRESUPUESTARIA AL 31/03/2010**  
**PRESUPUESTO DE LA CIUDAD AUTONOMA DE BUENOS AIRES**  
**EJERCICIO 2010.BASE DEVENGADO.**  
**CLASIFICACION DEL GASTO POR JURISDICCION - INCISO 6. ACTIVOS FINANCIEROS**

Jur	Descripción	Vigente	Ejecución	Ej. %
6	Tribunal Superior De Justicia	1.800.000	0	0,0
20	Jefatura De Gobierno	111.090.000	12.996	0,0
21	Jefatura De Gabinete De Ministros	777.098	0	0,0
26	Ministerio De Justicia Y Seguridad	4.824.031	4.000.000	82,9
30	Ministerio De Desarrollo Urbano	665.309	0	0,0
45	Ministerio De Desarrollo Social	1.200.000	0	0,0
50	Ministerio De Cultura	4.100.000	3.220.888	78,6
55	Ministerio De Educacion	905.066	905.066	100,0
65	Ministerio De Desarrollo Economico	60.000.000	20.000.000	33,3
<b>Totales</b>		<b>185.361.504</b>	<b>28.138.949</b>	<b>15,2</b>

**INFORME DE EJECUCIÓN PRESUPUESTARIA AL 31/03/2010**  
**PRESUPUESTO DE LA CIUDAD AUTONOMA DE BUENOS AIRES**  
**EJERCICIO 2010. BASE DEVENGADO.**  
**CLASIF.DEL GASTO POR JUR. - INCISO 7. SERV. DE LA DEUDA Y DISM. DE OTROS PASIVOS**

Jur	Descripción	Vigente	Ejecución	Ej. %
98	Servicio De La Deuda Publica	463.534.740	88.405.340	19,1

Cifras provisionarias



**INFORME DE EJECUCION PRESUPUESTARIA AL 31/03/2010**  
**PRESUPUESTO DE LA CIUDAD AUTONOMA DE BUENOS AIRES**  
**EJERCICIO 2010.MODIFICACIONES PRESUPUESTARIAS.**  
**GASTOS POR JURISDICCION-TOTALES. En millones de pesos.**

Descripción	Sanción	Vigente 31/03/2010	Mod. Pres. acumuladas	% Mod.
Legislatura De La Ciudad De Buenos Aires	274.681.076	274.681.076	0	0,0
Auditoria General De La Ciudad De Buenos Aires	77.118.559	77.118.559	0	0,0
Defensoria Del Pueblo	61.334.585	61.334.585	0	0,0
Ministerio Publico	220.985.214	220.985.214	0	0,0
Tribunal Superior De Justicia	35.485.021	35.485.021	0	0,0
Consejo De La Magistratura	301.237.528	301.237.528	0	0,0
Sindicatura General De La Ciudad De Buenos Aires	16.985.970	16.992.328	6.358	0,0
Procuracion General De La Ciudad	74.654.150	74.804.150	150.000	0,2
Jefatura De Gobierno	686.756.531	669.159.254	-17.597.277	-2,6
Jefatura De Gabinete De Ministros	331.675.712	330.317.384	-1.358.328	-0,4
Ministerio De Justicia Y Seguridad	882.150.584	884.465.875	2.315.291	0,3
Ministerio De Desarrollo Urbano	752.158.379	751.294.570	-863.809	-0,1
Ministerio De Ambiente Y Espacio Publico	1.993.259.891	1.994.540.740	1.280.849	0,1
Ministerio De Salud	3.912.883.705	3.912.468.879	-414.826	0,0
Ministerio De Desarrollo Social	1.041.585.138	1.044.544.731	2.959.593	0,3
Ministerio De Cultura	616.003.454	670.573.993	54.570.539	8,9
Ministerio De Educacion	4.936.055.132	4.936.183.972	128.840	0,0
Ministerio De Hacienda	519.618.089	527.881.234	8.263.145	1,6
Ministerio De Desarrollo Economico	343.873.862	343.015.944	-857.918	-0,2
Servicio De La Deuda Publica	463.534.740	463.534.740	0	0,0
Obligaciones A Cargo Del Tesoro	497.350.554	448.597.264	-48.753.290	-9,8
<b>Totales</b>	<b>18.039.387.874</b>	<b>18.039.217.041</b>	<b>-170.833</b>	<b>0,0</b>

Cifras provisorias