

**INFORME SOBRE EL GASTO SOCIAL  
DE LA ADMINISTRACIÓN PÚBLICA NACIONAL**

**CUARTO TRIMESTRE 2011**

**Documento Nº 3**

**Febrero 2012**

---

---

## Índice

<b>1. Introducción</b>	<b>3</b>
<b>2. Análisis de la ejecución del Gasto Público Social en el cuarto trimestre del 2011</b>	<b>4</b>
<b>3. Análisis de la ejecución del Gasto Público Social por funciones y ministerios</b>	<b>8</b>
<b>4. Análisis de la ejecución por programa</b>	<b>12</b>
<b>5. Conclusiones</b>	<b>39</b>
<b>Anexo metodológico</b>	<b>42</b>
<b>Glosario</b>	<b>44</b>

## 1. Introducción

El propósito del informe es presentar el análisis del gasto social ejecutado en el ejercicio 2011 para inducir al debate y con ello, propiciar nuevas propuestas e ideas que colaboren en mejorar la calidad y eficiencia del gasto. Asimismo, la mayor comprensión de esta temática por parte de la sociedad permitirá que la ciudadanía pueda ejercer un seguimiento más eficaz y objetivo sobre la ejecución de la política social y en consecuencia del gasto social.

En el capítulo primero se presenta el análisis de la ejecución del Gasto Público Social (GPS) en el que se trata la importancia en el presupuesto de la APN, su evolución en el cuarto trimestre en relación a los anteriores y la comparación con el último trienio. Además, se consideran las modificaciones presupuestarias realizadas en el año y su impacto en los servicios sociales. En el capítulo segundo se estudian los cambios en la política social y su incidencia en los gastos a nivel funcional y por ministerios.

En el tercer capítulo, el análisis se efectúa a nivel de programa presupuestario, identificando aquéllos que han adquirido mayor significación y ejecución en el cuarto trimestre del 2011. Se analizan los programas de subsidios personales, las metas físicas y los destinatarios de los principales programas. Asimismo, se presenta la distribución provincial del gasto para los más relevantes. Por último, las conclusiones se presentan en el cuarto capítulo.

## 2. Análisis de la ejecución del Gasto Público Social en el cuarto trimestre del 2011

El gasto en servicios sociales de la APN al cierre del año 2011 registra un incremento importante del 33% respecto al año anterior y superior al verificado entre el ejercicio 2010 y 2009 (27%), alcanzando niveles récord. Este crecimiento se inserta en un contexto de cuentas públicas con mayor aumento de los gastos que de los recursos, arrojando un resultado primario para diciembre 2011 negativo de \$ 8.113 mill y un resultado financiero (incluyendo el pago de intereses de la deuda) deficitario en \$ 22.354 mill (base caja)<sup>1</sup>.

En el cuarto trimestre continúa la disminución del indicador de prioridad fiscal de los gastos sociales. Así es que la participación de dichos gastos en el presupuesto vigente de la APN (\$ 439.592) es del 57,4% y disminuye respecto al verificado en el tercer trimestre (59,1%) y en el segundo (60%). Ello es el reflejo del crecimiento morigerado de los GPS respecto a otras erogaciones, ya verificado con anterioridad. En efecto, el GPS crece 33% y 70% respecto a 2010 y 2009, respectivamente, mientras el resto de los gastos primarios (Administración Gubernamental, Defensa y Seguridad y Servicios Económicos) aumentan un 36 % y 89% en relación a los mismos años, inducidos por el fuerte crecimiento de los subsidios a los servicios públicos. El crecimiento del GPS resulta también inferior al verificado en la APN (36% y 75%).

### 2.1. Evolución trimestral del gasto

El nivel de ejecución del GPS al cuarto trimestre asciende a \$ 252.336 millones, 97% respecto al presupuesto vigente y proporcional al tiempo transcurrido. Dicha tasa de ejecución es levemente superior a la correspondiente a la APN (95%) y a las demás finalidades, en tanto es similar a la registrada en los años anteriores (96% y 97% en 2009 y 2010, respectivamente).

---

<sup>1</sup> ASAP. Centro de Estudios. Informe de Ejecución Presupuestaria del SPNF (base caja). Dic 2011.

**CUADRO 1**  
**Ejecución comparada 2009-2011**  
(En porcentaje)

Gastos	% EJEC. IV Trim. 2009	% EJEC. IV Trim. 2010	% EJEC. IV Trim. 2011	Crecimiento 2011/2009	Crecimiento 2011/2010	Estructura IV TRIM. 2011
Total Servicios Sociales (I)	96,0%	97,0%	96,9%	70,2%	32,7%	57,4%
Resto de Gastos Primarios (II)	94,7%	90,7%	93,1%	89,1%	35,6%	33,2%
Total Gastos Primarios (I+II)	95,5%	94,6%	95,4%	76,7%	33,7%	90,6%
Intereses Deuda Pública (III)	91,5%	88,9%	91,7%	58,9%	74,4%	9,4%
<b>TOTAL GASTOS (I+II+III)</b>	<b>95,1%</b>	<b>94,2%</b>	<b>95,1%</b>	<b>74,8%</b>	<b>36,7%</b>	<b>100,0%</b>

**Fuente:** ASAP, en base al SIDIF.

**Fecha de corte de la información:** 18/01/2012. Información provisoria

La evolución de los gastos trimestrales (no acumulados) en los últimos tres años permite identificar las variaciones entre ellos. La ejecución del cuarto trimestre es habitualmente superior a las anteriores, y ello se cumple en el trienio. Sin embargo, dicho trimestre en 2011 (31,4%) es inferior a 2009 y 2010 (32,2%), porque registró mayor ejecución previa.

**CUADRO 2**  
**Gasto en Servicios Sociales 2009-2011**  
(En mill. de pesos)

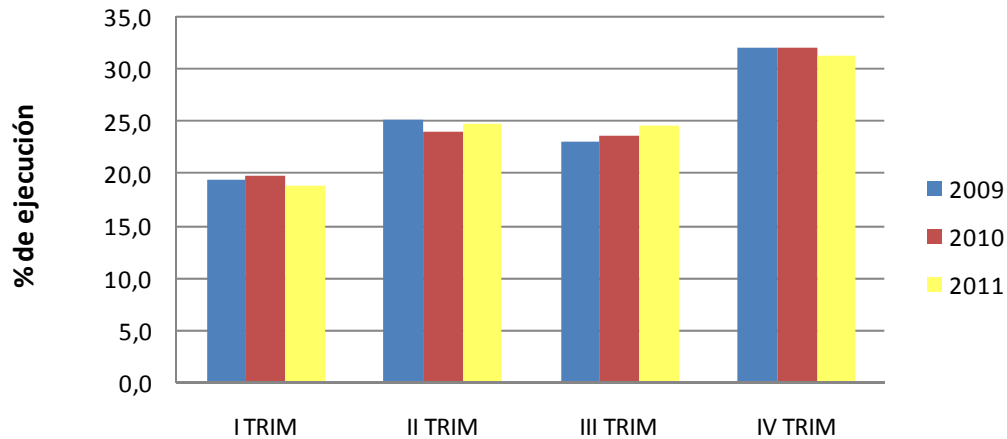
AÑO / TRIMESTRE (No Acum.)	I TRIM	II TRIM	III TRIM	IV TRIM	Total
2009	28.804,5	37.386,1	34.317,3	47.736,8	148.244,8
2010	38.171,5	46.061,8	45.529,1	61.557,8	191.320,2
2011	47.904,1	62.644,8	62.477,1	79.309,6	252.335,7

**Fuente:** ASAP, en base al SIDIF.

**Fecha de corte de la información:** 18/01/2012. Información provisoria

Resulta visible la mayor proporción de la ejecución en el tercer trimestre de 2011 (24,8%) en relación con el mismo trimestre de 2009 (23,1%) y 2010 (23,8%) explicado por el incremento de gastos del período electoral. En el segundo trimestre del 2011 se observa un porcentaje alto que ya presagia la evolución del tercero. En el año 2009 dicho trimestre detectó el mayor porcentaje por la elección de fines de junio de ese año. La ejecución relativa del primer trimestre del 2011 es la menor de los tres años.

**Gráfico 1**  
**Ejecución Trimestral**  
**Gastos Sociales**  
**(2009-2011)**



## 2.2. Ampliaciones presupuestarias

Las ampliaciones presupuestarias efectuadas muestran la evolución adicional de los recursos aprobados para la ejecución. En el trienio, las diferencias entre el presupuesto inicial y el vigente a fin de cada año son relevantes y crecientes ya que casi se triplican entre 2009 (\$ 30.656 mill.) y 2011 (\$ 82.037 mill.)<sup>2</sup>. Dichas ampliaciones representan el 13% del presupuesto inicial de 2009 y el 24% y 22% del 2010 y 2011, respectivamente.

**CUADRO 3**  
**Presupuesto Inicial vs. Vigente**  
(En mill. de pesos)

Finalidad / Función	Inicial 2009	Vigente a Dic-09	Dif.	Inicial 2010	Vigente a Dic-10	Dif.	Inicial 2011	Vigente a Dic-11	Dif.
Servicios Sociales	138.223	154.469	16.246	165.595	196.131	30.536	227.478	260.539	33.062
Administración Gubernam.	10.778	18.249	7.472	19.846	27.648	7.802	26.727	24.665	-2.062
Servicios de Defensa y Seg.	13.185	15.376	2.191	16.959	21.177	4.218	22.516	25.526	3.010
Servicios Económicos	47.017	47.761	744	46.683	69.700	23.017	67.286	106.457	39.171
Deuda Pública	24.618	28.531	3.913	26.676	26.747	70	36.382	45.238	8.856
<b>TOTAL APN</b>	<b>233.820</b>	<b>264.386</b>	<b>30.565</b>	<b>275.760</b>	<b>341.403</b>	<b>65.643</b>	<b>380.389</b>	<b>462.426</b>	<b>82.037</b>

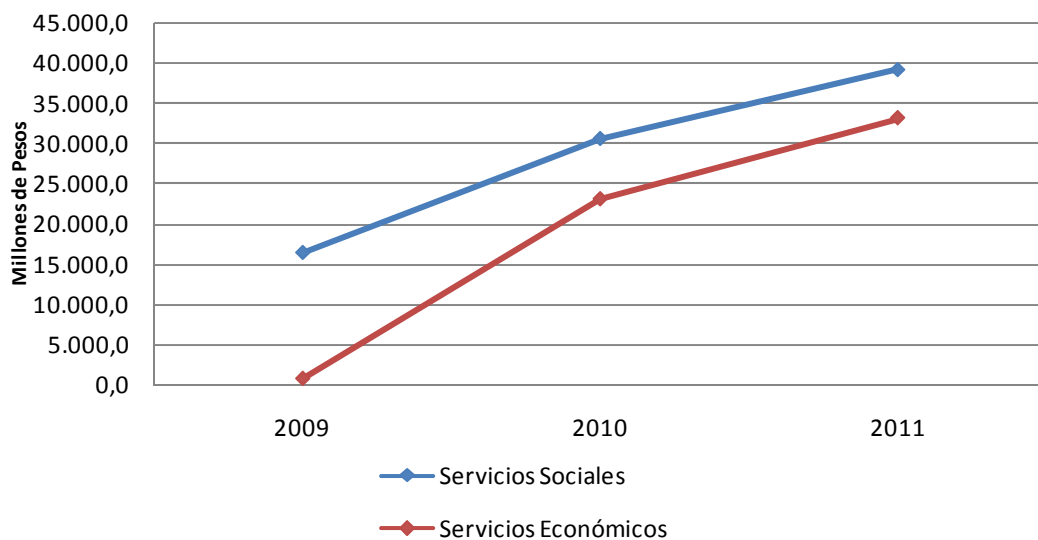
**Fuente:** ASAP, en base al SIDIF.

**Fecha de corte de la información:** 18/01/2012. Información provisoria.

<sup>2</sup> El presupuesto 2011 no recibió sanción legislativa por lo que en cumplimiento del Art 27 de la ley de Administración Financiera se estableció por decreto (Dec. 2053 y 2054/2010) prórroga del presupuesto 2010 con ajustes y disposiciones complementarias.

Dichos incrementos presupuestarios difieren en el trienio en cuanto a los sectores que apoyan. Así es que las destinadas a la finalidad Servicios Económicos, impulsadas por el fuerte crecimiento de los subsidios a los servicios públicos, aumentan fuertemente, pasando de \$ 744 mill. en 2009 a \$ 39.171 mill. en 2011, es decir 53 veces. Mientras que las de los Servicios Sociales se duplican, pasando de \$16.246 mill. en 2009 a \$33.062. mill en 2011.

**Gráfico 2**  
**Servicios Sociales y Económicos**  
**Diferencia Presupuesto Inicial vs. Vigente**  
**(2009-2011)**



Las ampliaciones presupuestarias correspondientes a los servicios sociales del ejercicio 2011 fueron asignadas prácticamente en su totalidad a 16 programas que representan el 96% del total de los servicios sociales. En su gran mayoría coinciden con los programas de mayor magnitud del gasto, y pertenecientes a la función Seguridad Social. Se incluyen, además, los programas de “Educación Superior”, “Incentivo Docente”, “Conectar con Igualdad” y “Seguridad Alimentaria”.

**CUADRO 4**  
**Programas receptores de las ampliaciones presupuestarias**  
 (En millones de pesos)

Programa / Institución	Presupuesto 2011	Vig. Al 31/12	Dif.	Dif. Abs. %
Desarrollo de la Educación Superior (AC-MEDUC)	13.819,2	16.735,8	2.916,5	21,1%
Formac RRHH y Promoc Científica y Tecnológica (CONICET-MCTEIP)	1.483,8	1.693,8	210,1	14,2%
Prestaciones Previsionales (ANSES-MTEySS)	101.892,6	114.616,9	12.724,2	12,5%
Asignaciones Familiares (ANSES-MTEySS)	19.927,8	21.890,8	1.963,0	9,9%
Atención Ex-Cajas Provinciales (ANSES-MTEySS)	6.885,0	7.524,1	639,1	9,3%
Transf y Contrib a la Seguridad Social, Org Descent y Secret (ANSES -MTEySS)	6.501,8	7.048,4	546,6	8,4%
Pensiones no Contributivas (AC-MDS)	11.415,0	15.128,4	3.713,4	32,5%
Adm. Beneficios Prev. (Caja de Retiros, Jubilaciones y Pens Policia Fed) - MINSEG	2.990,0	3.884,3	894,3	29,9%
Actividades Centrales (ANSES-MTEySS)	3.629,9	5.086,9	1.457,0	40,1%
At. Médica a los Beneficiarios de Pensiones no Contributivas (AC-MSAL)	1.240,9	1.896,6	655,8	52,8%
Seguridad Alimentaria (AC-MDS)	1.914,3	2.041,9	127,6	6,7%
Asistencia Financiera a Agentes del Seguro de Salud (APE-MSAL)	1.059,8	1.066,3	6,6	0,6%
Fondo Nacional de Incentivo Docente (AC-MEDUC)	3.011,6	4.324,8	1.313,2	43,6%
Asistencia Financiera al "Programa Conectar Igualdad.com.ar" (ANSES-MTEySS)	2.198,8	4.549,6	2.350,9	106,9%
Asistencia Financiera a Empresas Públicas y Ente Binacional (AC-Jur.91)	1.918,4	3.860,0	1.941,7	101,2%
Acciones para el Mejoramiento Habitacional e Inf. Básica (AC-MPFIPS)	1.093,1	1.676,0	582,9	53,3%
<b>Subtotal</b>	<b>180.982,0</b>	<b>213.024,8</b>	<b>32.042,8</b>	<b>17,7%</b>
Porcentaje sobre el total de Servicios Sociales	79,6%	81,8%	96,9%	
<b>Total Servicios Sociales</b>	<b>227.477,7</b>	<b>260.539,2</b>	<b>33.061,5</b>	<b>14,5%</b>

Fuente: ASAP en base al SIDIF

Fecha de corte de la información: 18/01/2012. Información provisoria

NOTA: Se consideran los programas con presupuesto inicial superior a \$ 1.000 mill.

### 3. Análisis de la ejecución del Gasto Público Social por funciones y ministerios

#### 3.1. Análisis funcional

Los lineamientos de la política social de los últimos años, marcan un cambio en las modalidades de intervención del Estado que se tradujeron en variaciones de la estructura del GPS, realizados en un contexto de fuerte crecimiento generalizado de gastos públicos. Los mismos se pueden agrupar en tres estadios, que no varían significativamente de los trimestres anteriores:

(a) la función que aumenta su participación es Seguridad Social (2 puntos porcentuales respecto a 2009 y mantiene el nivel de 2010);



(b) las funciones tradicionales sociales, Educación y Salud, y Ciencia y Técnica se mantienen relativamente en el mismo nivel de participación;

(c) las funciones que disminuyen su participación en forma significativa son Trabajo (casi a la mitad) y Vivienda. En tanto, Promoción y Asistencia Social reduce su nivel pero con menor intensidad que las anteriores.

**CUADRO 5**  
**Estructura del Gasto Público Social (2009-2011)**  
(Estructura porcentual)

Finalidad / Función (en % del GPS)	4º TRIM 2009	4º TRIM 2010	4º TRIM 2011
<b>Total Servicios Sociales</b>	<b>100%</b>	<b>100%</b>	<b>100%</b>
Salud	6,3%	6,0%	6,0%
Promoción y Asistencia	4,7%	4,9%	3,8%
Seguridad Social	67,4%	69,3%	69,3%
Educación y Cultura	11,6%	11,5%	12,8%
Ciencia y Técnica	2,7%	2,7%	2,6%
Trabajo	2,0%	1,2%	1,2%
Vivienda y Urbanismo	3,6%	2,7%	2,1%
Agua Potable y Alc.	1,7%	1,8%	2,2%

**Fuente:** ASAP, en base al SIDIF.

**Fecha de corte de la información:** 18/01/2012. Información provisoria.

La estructura revela que la función Seguridad Social cubre más de los dos tercios de los gastos sociales de la APN. En un segundo estadio se encuentran Educación y luego Salud, que adicionándolas a la anterior cubren el 88% del total, mostrando la fuerte concentración del mismo. Este proceso se acentúa, ya que en 2009 dichas funciones representaban el 85% y en 2010 el 87% de los servicios sociales.

El nivel de ejecución de los servicios sociales al cuarto trimestre fue del 97%, similar a las correspondientes a los dos años anteriores. La ejecución por función presentó situaciones heterogéneas, que se mencionan a continuación:

1. Por las razones expresadas, la ejecución de los servicios sociales está fuertemente afectada por la función Seguridad Social y dadas las características de sus acciones (pago de haberes jubilatorios, pensiones, retiros y asignaciones familiares), registra un alto porcentaje de ejecución (98%) similar al mismo trimestre de 2010. La ejecución trimestral fue superior al GPS en dos puntos porcentuales (segundo y tercer trimestre) y un punto porcentual en el cuarto;

2. La ejecución de la función Salud fue del 96%, levemente inferior al promedio del GPS. En este trimestre aceleró su ejecución respecto al tercero cuando había registrado el 72% vs el 76% de los servicios sociales;
3. Educación ejecutó el 93% del programado, inferior al GPS (97%), repitiendo la performance de los trimestres anteriores;
4. Ciencia y Técnica se ubicó en el rango de 96% en el cuarto trimestre, mejorando la ejecución de los períodos anteriores (42%, 66% en el segundo y tercer trimestre vs 48% y 75% del GPS);
5. Trabajo con una ejecución del 98%, se mantuvo durante 2011 en niveles muy similares al GPS;
6. En infraestructura, la función de Agua Potable y Alcantarillado ejecutó el 96% en el cuarto trimestre, mejorando la performance de los trimestres anteriores en los que su nivel estaba muy debajo del GPS. Vivienda volvió a lentificar su nivel de ejecución (88%), luego de registrar un bajo nivel en el segundo trimestre (37%) y mejorar en el tercero (71%);
7. La ejecución de Promoción y Asistencia Social, fue del 97%, igual al GPS, mejorando sustantivamente la evolución de los trimestres anteriores (32% y 64% en el segundo y tercero vs. al 48% y 75% del GPS, respectivamente).

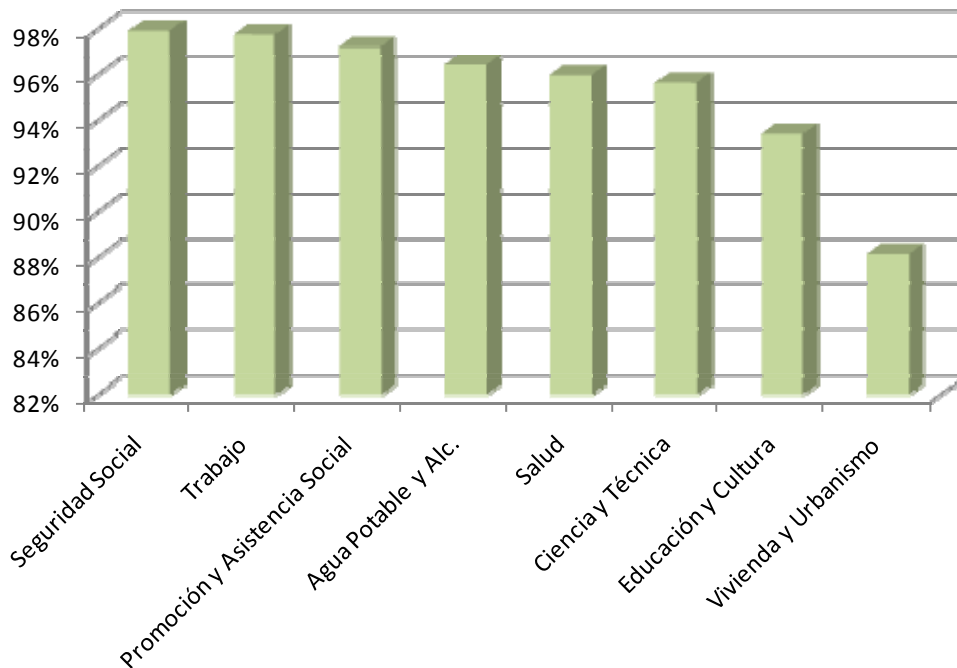
CUADRO 6  
**Ejecución comparada (2009-2011)**  
 (Estructura porcentual)

Finalidad / Función	% EJEC. IV TRIM 2009	% EJEC. IV TRIM 2010	% EJEC. IV TRIM 2011
<b>Total Servicios Sociales</b>	<b>96,0%</b>	<b>97,0%</b>	<b>96,9%</b>
Salud	93,2%	96,6%	96,0%
Promoción y Asistencia Social	98,2%	96,8%	97,2%
Seguridad Social	95,7%	97,8%	97,9%
Educación y Cultura	98,4%	95,9%	93,4%
Ciencia y Técnica	90,5%	90,8%	95,6%
Trabajo	94,8%	82,2%	97,7%
Vivienda y Urbanismo	99,6%	97,7%	88,2%
Agua Potable y Alc.	96,8%	94,8%	96,5%

**Fuente:** ASAP, en base al SIDIF.

**Fecha de corte de la información:** 18/01/2012. Información provisoria.

Gráfico 3  
Ejecución Servicios Sociales por Función  
Acumulado al 4º TRIM



### 3.2. Análisis por ministerios

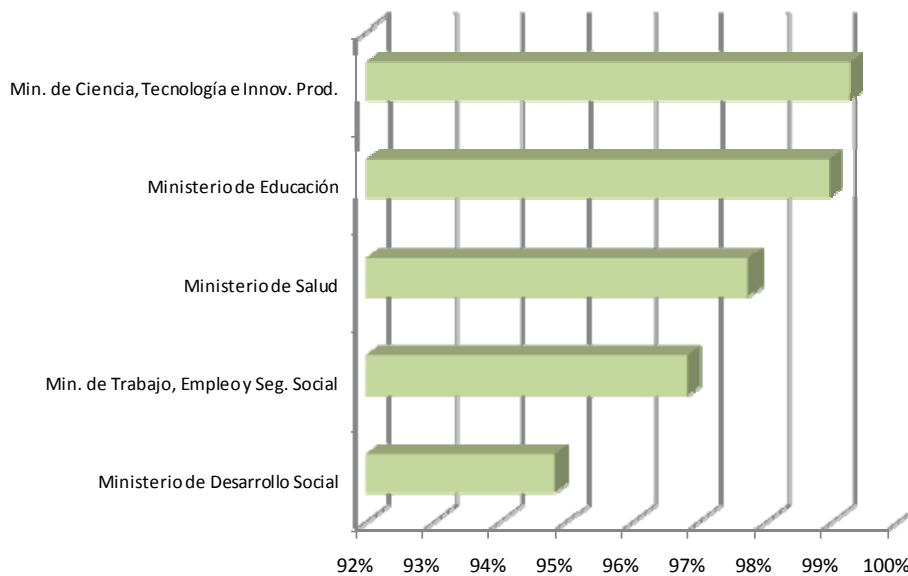
La ejecución por ministerio presenta un comportamiento relativamente homogéneo que oscila entre el 95% y 99%, salvo la Sec. de Vivienda que observó el 88% de ejecución debido, fundamentalmente, a los atrasos del programa “Acciones para el mejoramiento habitacional e infraestructura básica” (58%).

Resulta interesante observar el caso del MEDUC, en el que el ministerio registra alta ejecución (99,3%) en tanto la función respectiva refleja un nivel inferior (93%) por demoras de los otros componentes institucionales, especialmente en el programa “Conectar con Igualdad” (65%, ANSES), Cultura (64%, Presidencia de la Nación), Policía Federal (MINSEG, 89%), y resto de los programas de la JGM (55%).

El sentido inverso se observa en la función Salud, con ejecución superior (96%) a la verificada en el MSAL (94.9%) debido a la incidencia de los programas de ANSES (99%), MEDUC (100%) y MPFIPS (99%).

Por otra parte, se destaca el cambio operado en el MDS, ya que en el segundo trimestre registraba la menor ejecución (30,3%), en el tercero se ubicó entre los ministerios de mayor nivel, y en el cuarto volvió a disminuir, ubicándose en el inferior nivel.

**Gráfico 4**  
**Ejecución Presupuestaria por Jurisdicción**  
 Ejecución Acumulada al 4º TRIM  
 (en %)



## 4. Análisis de la ejecución por programa

### 4.1. Ejecución al cuarto trimestre

Al cuarto trimestre, se ejecuta el 96,9% del presupuesto vigente acorde con el período, sobresaliendo 28 programas -que representan el 80% del monto ejecutado– con niveles de ejecución superiores a 99%, es decir la totalidad de los recursos asignados. Entre estos programas se identifican los de mayor presupuesto, principalmente los vinculados al pago de salarios, jubilaciones, pensiones, incentivo docente y asignaciones familiares. Asimismo, se encuentran dentro de este estrato los de infraestructura del MEDUC, de MPFIPS (“Techo Digno” y “Urbanización de Villas”) y los de apoyo social como “Ingreso Social con Trabajo” y “Acciones de Empleo”.

En el extremo opuesto, con ejecución inferior al 80%, se ubican 7 programas que representan sólo el 2,5% del total ejecutado. Ellos son “Seguridad Nuclear y Protección Ambiental” (78%), “Mejoramiento habitacional e Infraestructura básica” (58%), ambos

del MPFIPS; “Lucha contra Sida y enfermedades sexuales” (74%), y “Fortalecimiento de la capacidad del sistema público de salud” (70%), ambos del MSAL, “Asistencia Financiera a empresas públicas y entes binacionales” (74%), “Conectar con igualdad” (65,3%, MEDUC) y “Transferencias y contribuciones a la Seguridad Social” (55%).

#### 4.2. Análisis de los programas por su dimensión en el gasto

El análisis se efectúa en base a clasificar los programas en cuatro estratos de acuerdo a su nivel de gasto en el presupuesto vigente. En el primer estrato se ubican seis programas con presupuesto para el año 2011 entre \$ 100.000 mill. y \$ 7.000 mill., que surgen de la información; dado que no se encuentran programas entre \$ 7.000 y \$ 5.000 mill., en el segundo estrato se clasifican 18 programas con presupuesto entre \$ 5.000 y \$ 1.000 mill. y en el último, los 78 programas menores a \$ 1.000 mill.

Como se mencionara en la sección 3.1, los programas sociales denotan una fuerte concentración en el gasto. Así es que sólo seis programas efectúan gastos por más de dos tercios del presupuesto social. Esta distribución se observa sólo en la APN, ya que las provincias poseen una estructura diferente por la ausencia de la seguridad social y el sustantivo peso de Educación y Salud.

El cuadro siguiente muestra que la mayor dimensión de los programas está acompañada por una mayor ejecución en el cuarto trimestre. En tanto, los ubicados en el estrato intermedio, registran inferior tasa de ejecución que los de menor dimensión.

CUADRO 7  
**Clasificación de programas por su importancia en el gasto**  
(En millones de pesos)

Cantidad de Programas	Vigente a Dic-11	Ejec. 4º trim. 2011	% Ejec.
Programas con gastos entre 120.000 mill - 7.000 mill (6)	175.368,6	173.807,4	99,1%
Programas con gastos entre 4.000 y 1.000 mill. (18)	49.196,2	44.690,9	90,8%
Programas con gastos menores de 1.000 mill. (78)	35.974,5	33.837,4	94,1%
<b>Total Programas (102)<sup>1</sup></b>	<b>260.539,2</b>	<b>252.335,7</b>	<b>96,9%</b>

**Fuente:** ASAP, en base al SIDIF.

**Fecha de corte de la información:** 18/01/2012. Información provisoria

Nota: 1-El número de programas de la Secretaría de Hacienda es levemente superior. En este caso, algunos de menor incidencia ellos fueron agrupados.

### 4.3. Programas de gran dimensión en cuanto al gasto

Los seis programas grandes de acuerdo a la clasificación, tienen un presupuesto vigente equivalente al 15% del PIB y registran un porcentaje de ejecución del 99% superior al de los servicios sociales en su conjunto (97%). Los cuatro programas más grandes en cuanto al gasto dependen de la ANSES, el quinto (Pensiones no Contributivas) del MDS y el restante está bajo la responsabilidad del MEDUC, que corresponde al gasto de las cuarenta Universidades Nacionales. Por ello la ANSES constituye la institución de mayor relevancia en el gasto, donde funcionan los programas creados últimamente y expandido los ya existentes.

Cuadro 8  
Programas con niveles de gasto entre \$7.000 - \$120.000 mill.  
(En mill. de pesos)

Función/Programa	Vigente a Dic-11	Ejec. 4º trim. 2011	% de Ejecución
<b>Total 6 Programas</b>	<b>175.368,6</b>	<b>173.807,4</b>	<b>99,1%</b>
<b>SEGURIDAD SOCIAL</b>			
Prestaciones Previsionales (OD e ISS-MTEYSS)	114.616,9	113.499,0	99,0%
Otras Asignaciones Familiares (OD e ISS-MTEYSS)	12.597,5	12.468,2	99,0%
Pensiones no Contributivas (AC-MDS)	15.120,1	15.111,1	99,9%
Asignación Universal por Hijo para Prot. Soc. (OD e ISS-MTEYSS)	9.293,3	9.036,7	97,2%
Atención Ex Cajas Provinciales (OD e ISS-MTEYSS)	7.524,1	7.477,0	99,4%
<b>EDUCACIÓN Y CULTURA</b>			
Desarrollo de la Educación Superior (AC-MEDUC)	16.216,6	16.215,4	100,0%
<b>SERVICIOS SOCIALES</b>	<b>260.539,2</b>	<b>252.335,7</b>	<b>96,9%</b>

**Fuente:** ASAP, en base al SIDIF.

**Fecha de corte de la información:** 18/01/2012. Información provisoria

#### A) Prestaciones previsionales

El presupuesto de los programas “Prestaciones Previsionales” y “Atención ex Cajas Provinciales” es equivalente al 7% del PIB. El fuerte crecimiento de las prestaciones previsionales se alcanza por la mayor incorporación de los beneficiarios y por el incremento de los haberes. En efecto, la cobertura del sistema previsional llega a superar el 86,7% de las personas en edad de retiro, por la incorporación de 2.312.000

beneficiarios por moratorias, prestaciones anticipadas que hacen que se llegue a 5.855.574 beneficios en 2011. En forma paralela se verificó un fuerte crecimiento de las Pensiones no Contributivas que pasaron de 454.000 en el año 2005 a 1.085.973 en 2011. El Censo Nacional de Población de 2010 (INDEC) publica una cobertura nacional del 93% (incluye los sistemas de jubilación provinciales) para la población en edad de 65 y más. Dicha cobertura en el Censo de 2001, era del 70%<sup>3</sup>.

La recomposición de los haberes con la aplicación de la movilidad, se efectiviza dos veces al año, a partir de la vigencia de la Ley Nº 26.417/2010. En el ejercicio 2011, en marzo el mínimo fue de \$ 1.227 y en septiembre subió a \$ 1.434. Dichos aumentos también se aplicaron a las Pensiones no contributivas y a los ex Combatientes de Malvinas.

La asignación del programa por provincia, y la población en edad de jubilarse permite observar la distribución de la cobertura, brindando una noción comparativa<sup>4</sup>.

La ejecución provincial (columna 3º) es del 99% en su conjunto, sobresaliendo Ciudad de Buenos Aires (150%), Río Negro (117%) y La Pampa (108%) por su sobre ejecución. En el otro extremo, resulta alarmante la baja ejecución de La Rioja y Misiones (52% y 61%, respectivamente); en el orden del 75% se ubican las provincias de San Luis, Salta y San Juan.

En grandes líneas no se observan diferencias importantes entre la estructura poblacional y de beneficios prestacionales (columna 4º y 6º). La mayoría de las provincias registran superior participación en la población que en las prestaciones previsionales. La relación opuesta es notoria en la Ciudad de Buenos Aires donde la participación de los beneficios más que duplican a la de la población. Esta diferencia podría ser explicada por la tramitación en dicha jurisdicción de población residente en el Gran Buenos Aires, y que se refleja en la diferencia en dicha provincia, donde se observa el proceso inverso.

---

<sup>3</sup> INDEC. Las provincias se encuentran por encima del 85%, con excepción de Tierra del Fuego que registra el 75%. La Pampa observa el mayor porcentaje de cobertura (95%).

<sup>4</sup> Para efectuar una comparación más precisa sería necesario contar con información adicional no disponible, como los beneficiarios de los Regímenes Provinciales cuyas cajas no fueron transferidas a la Nación, la localización de la población no cubierta, las tramitaciones en diferentes jurisdicciones a las que se habita, la inclusión de programas como Pensiones No Contributivas y otras variables.

**CUADRO 9**  
**Distribución Geográfica - Prestaciones Previsionales**

Provincias	Ejecución 2011 (en mill. \$)	Ejecución 2011 (en %)	Estructura Porcentual del programa	Población (Edad > 60)	Estructura Porcentual de la población
Buenos Aires	38.760	90,46	34,15	2.328.607	40,67
Catamarca	465	82,19	0,41	41.448	0,72
Chaco	1.375	82,81	1,21	105.671	1,85
Chubut	1.221	81,19	1,08	55.151	0,96
CABA	31.107	150,17	27,41	626.186	10,94
Cordoba	7.759	86,67	6,84	513.563	8,97
Corrientes	1.433	83,14	1,26	112.049	1,96
Entre Rios	2.523	84,35	2,22	177.284	3,10
Formosa	586	80,04	2,22	53.382	0,93
Jujuy	943	82,85	0,83	70.930	1,24
La Pampa	1.060	107,51	0,93	49.745	0,87
La Rioja	359	52,10	0,32	34.724	0,61
Mendoza	4.312	86,47	3,80	251.591	4,39
Misiones	1.239	61,92	1,09	100.945	1,76
Neuquen	1.018	93,65	0,90	54.813	0,96
Rio Negro	1.836	117,18	1,62	79.035	1,38
Salta	1.824	74,99	1,61	122.718	2,14
San Juan	1.312	77,14	1,16	85.805	1,50
San Luis	807	75,07	0,71	54.205	0,95
Santa Cruz	404	92,09	0,36	22.143	0,39
Santa Fe	8.690	85,36	7,66	513.585	8,97
Stgo Estero	1.496	79,20	1,32	95.283	1,66
T del Fuego	206	79,10	0,18	8.140	0,14
Tucuman	2.763	85,95	2,43	168.835	2,95
<b>PAIS</b>	<b>113.499</b>	<b>99,02</b>	<b>100,00</b>	<b>5.725.838</b>	<b>100,00</b>

**Fuente:** ASAP, en base al SIDIF e INDEC. Censo Nacional de Población 2010.

**Fecha de corte de la información:** 18/01/2012. Información provisoria.

## B) Asignaciones Familiares

El presupuesto de las “Asignaciones Familiares” tradicional es equivalente al 0,7% del PIB. El programa cubre aproximadamente a 7.400.000 de beneficios. Los montos han registrado en septiembre del 2011 una recomposición del 22% por hijo, hijo discapacitado y prenatal. Además fueron ampliados los topes remunerativos para la percepción de otras asignaciones (maternidad, nacimiento, adopción y matrimonio).

La distribución provincial presenta aspectos similares al Programa de “Prestaciones Previsionales” en lo referente a la ejecución total (99%, columna 3º), sobresaliendo Chaco, Ciudad de Buenos Aires, Corrientes y Formosa, con niveles de sobre-ejecución.



En el otro extremo, los menores niveles de ejecución (81%) son superiores a los verificados en “Prestaciones Previsionales” (52%).

CUADRO 10  
Distribución Geográfica - Asignaciones Familiares

Provincias	Ejecución 2011 (en mill. \$)	Ejecución 2011 (en %)	Estructura Porcentual del programa	Población (Edad: 0 a 19)	Estructura Porcentual de la población
Buenos Aires	2.895	93,86	23,22	5.197.106	37,76
Catamarca	89	84,52	0,72	144.587	1,05
Chaco	324	155,53	2,60	434.892	3,16
Chubut	368	81,28	2,95	180.946	1,31
CABA	2.962	133,07	23,75	640.192	4,65
Cordoba	831	81,05	6,67	1.089.007	7,91
Corrientes	256	106,82	2,05	396.049	2,88
Entre Rios	282	82,41	2,26	436.859	3,17
Formosa	85	104,60	0,68	226.678	1,65
Jujuy	206	92,89	1,65	267.157	1,94
La Pampa	100	93,48	0,80	107.162	0,78
La Rioja	85	85,46	0,68	128.608	0,93
Mendoza	513	93,01	4,11	604.472	4,39
Misiones	305	84,28	2,44	477.949	3,47
Neuquen	192	100,14	1,54	198.558	1,44
Rio Negro	266	94,04	2,13	225.364	1,64
Salta	497	89,71	3,98	507.553	3,69
San Juan	214	84,19	1,71	260.005	1,89
San Luis	107	87,04	0,86	160.523	1,17
Santa Cruz	262	96,19	2,10	101.298	0,74
Santa Fe	890	93,10	7,14	1.017.106	7,39
Stgo Estero	169	81,58	1,35	367.016	2,67
T del Fuego	151	91,87	1,21	46.449	0,34
Tucuman	422	86,54	3,38	548.848	3,99
<b>PAIS</b>	<b>12.468</b>	<b>98,97</b>	<b>100,00</b>	<b>13.764.384</b>	<b>100,00</b>

**Fuente:** ASAP, en base al SIDIF e INDEC. Censo Nacional de Población 2010.

**Fecha de corte de la información:** 18/01/2012. Información provisoria.

La comparación de la distribución provincial del programa con la población en edad de percibirlo<sup>5</sup> (columnas 4ª y 6ª), permite observar la repetición del caso de la Ciudad de Buenos Aires que supera largamente (6 veces) su proporción respecto a la población, situación que se presenta con menores diferencias en Chubut, La Pampa, Salta, Neuquén, Río Negro y especialmente en Santa Cruz (triplica) y Tierra del Fuego donde se cuadruplica la diferencia a favor del programa.

<sup>5</sup> Se consideró la población en edad 0-19 por ser el grupo etáreo de mayor peso en el programa. Debe tenerse en cuenta que las Asignaciones Familiares corresponden a trabajadores con empleo formal y con topes salariales, por lo que la población en edad está compuesta, además, por hijos de trabajadores informales, desocupados, inactivos, por lo que no se ajusta totalmente para la comparación, pero sí es útil para obtener una noción aproximada de la situación.

Las provincias de Buenos Aires, y las de menores ingresos como Formosa, Misiones, Corrientes, Chaco, Catamarca y Santiago del Estero presentan las situaciones más dificultosas, ya que la participación de la población en edad supera la recepción del programa, especialmente en la última jurisdicción donde el porcentual poblacional duplica al del programa.

### **C) Asignación Universal por Hijo (AUH)**

El presupuesto vigente de la AUH es equivalente al 0,5% del PIB. El programa cubre aproximadamente a 3.560.000 niños y jóvenes y 62.000 embarazadas. El monto de la AUH fue actualizado un 22% en agosto, pasando de \$ 220 a \$270 por mes, por hijo y \$ 1.080 por mes, por hijo discapacitado. Las embarazadas perciben la asignación de \$ 270 mensual a partir del tercer mes.

La ejecución provincial (columna 3º) es de 97%, sobresaliendo la Ciudad de Buenos Aires con una sobre-ejecución del más del 200%, en un estrato inferior pero con ejecución total se encuentran San Luis, Neuquén y Buenos Aires. Preocupa la baja ejecución de Catamarca (48%) y en segundo lugar Tierra del Fuego (74%).

La distribución provincial de programa es comparable con la población en edad de percibirlo la que se ajusta con la información de población NBI (columnas 4º y 9º), que aunque no parece lo más apropiado por ser información del año 2001, es lo posible de realizar con la disponibilidad de información existente. La distribución en términos generales no presenta grandes anomalías salvo el alto porcentaje aplicado en la Ciudad de Buenos Aires (9% del programa vs. 2% población en edad NBI). Las provincias de menores recursos (NOA y NEA) en su mayoría reflejan una distribución del programa inferior a la población NBI. Estas son: Formosa, Chaco, Corrientes, Misiones, Salta, Tucumán, Santiago del Estero y Jujuy. Debe destacarse que la incorporación de los beneficiarios al programa se efectúa espontáneamente por inscripción en ANSES, para ser posteriormente testada con datos que permiten identificar la pertinencia del registro y ello es posible que afecte a población muy humilde que no conoce el programa, falta de documentación o no se encuentra en condiciones de cumplir con los requerimientos.

CUADRO 11  
Distribución Geográfica - Asignación Universal por Hijo

Provincias	Ejecución 2011 (en mill. \$)	Ejecución 2011 (en %)	Estructura Porcentual del programa	Población (Edad: 0 a 19)	Estructura Porcentual de la población	Población NBI %	Población (Ajuste NBI)	Población NBI (Estructura %)
Buenos Aires	2.815	100,06	31,16	5.197.106	37,76	15,8	821.143	32,37
Catamarca	99	48,39	1,09	144.587	1,05	21,5	31.086	1,23
Chaco	393	90,07	4,35	434.892	3,16	33,0	143.514	5,66
Chubut	71	84,79	0,79	180.946	1,31	15,5	28.047	1,11
CABA	828	243,29	9,16	640.192	4,65	7,8	49.935	1,97
Cordoba	699	89,94	7,73	1.089.007	7,91	13,0	141.571	5,58
Corrientes	321	93,24	3,55	396.049	2,88	28,5	112.874	4,45
Entre Rios	258	87,72	2,85	436.859	3,17	17,6	76.887	3,03
Formosa	197	84,55	2,17	226.678	1,65	33,6	76.164	3,00
Jujuy	193	83,93	2,13	267.157	1,94	28,8	76.941	3,03
La Pampa	63	92,01	0,70	107.162	0,78	10,3	11.038	0,44
La Rioja	76	88,87	0,84	128.608	0,93	20,4	26.236	1,03
Mendoza	397	93,64	4,39	604.472	4,39	15,4	93.089	3,67
Misiones	341	90,40	3,78	477.949	3,47	27,1	129.524	5,11
Neuquen	108	100,52	1,20	198.558	1,44	17,0	33.755	1,33
Rio Negro	132	97,12	1,46	225.364	1,64	17,9	40.340	1,59
Salta	371	86,36	4,11	507.553	3,69	31,6	160.387	6,32
San Juan	182	92,05	2,01	260.005	1,89	17,4	45.241	1,78
San Luis	71	109,31	0,79	160.523	1,17	15,6	25.042	0,99
Santa Cruz	28	89,16	0,31	101.298	0,74	10,4	10.535	0,42
Santa Fe	646	84,31	7,14	1.017.106	7,39	14,8	150.532	5,93
Stgo Estero	334	92,07	3,70	367.016	2,67	31,3	114.876	4,53
T del Fuego	14	74,41	0,15	46.449	0,34	14,1	6.549	0,26
Tucuman	401	85,59	4,44	548.848	3,99	23,9	131.175	5,17
<b>PAIS</b>	<b>9.037</b>	<b>97,24</b>	<b>100,00</b>	<b>13.764.384</b>	<b>100,00</b>	<b>17,7</b>	<b>2.536.479</b>	<b>100,00</b>

Fuente: ASAP, en base al SIDIF e INDEC. Censo Nacional de Población 2010.

Fecha de corte de la información: 18/01/2012. Información provisoria.

## D) Desarrollo de la Educación Superior

“Desarrollo de la Educación Superior” tiene un presupuesto equivalente al 0,9 % del PIB. El programa que cubre a casi 1.400.000 alumnos de la universidad pública, de los que egresan 79.000, registrando una baja tasa (5,7%) respecto a los iniciales, ello implica que por cada 100 alumnos que ingresan, sólo 5 se reciben. Vinculado con la Educación Superior, el programa “Atención a enfermos en Hospitales Universitarios”, ejecutó \$ 313 mill., el 100% de su presupuesto.

La ejecución por provincia es del 100%. Las provincias en su mayoría han sobre-ejecutado su presupuesto, salvo Ciudad de Buenos Aires (91%).

**CUADRO 12**  
**Distribución Geográfica - Desarrollo de la Educación Superior**

Provincias	Ejecución 2011 (en mill. \$)	Ejecución 2011 (en %)	Estructura Porcentual del programa
Buenos Aires	3.805	109,13	22,74
Catamarca	221	110,38	1,32
Chaco	55	119,96	0,33
Chubut	320	101,57	1,91
CABA	4.215	91,14	25,18
Cordoba	1.589	103,56	9,49
Corrientes	500	102,91	2,99
Entre Rios	215	102,18	1,28
Formosa	132	105,05	0,79
Jujuy	209	106,72	1,25
La Pampa	190	102,21	1,14
La Rioja	237	105,20	1,41
Mendoza	696	102,52	4,16
Misiones	266	102,37	1,59
Neuquen	386	104,31	2,30
Rio Negro	96	109,32	0,57
Salta	281	103,61	1,68
San Juan	504	102,36	3,01
San Luis	298	103,87	1,78
Santa Cruz	173	109,83	1,03
Santa Fe	1.320	102,58	7,89
Stgo Estero	161	105,32	0,96
T del Fuego	12	254,35	0,07
Tucuman	855	102,89	5,11
<b>PAIS</b>	<b>16.735</b>	<b>99,99</b>	<b>100,00</b>

**Fuente:** ASAP, en base al SIDIF e INDEC. Censo Nacional de Población 2010.

**Fecha de corte de la información:** 18/01/2012. Información provisoria.

#### **4.4. Programas de dimensión intermedia en cuanto al gasto**

El segundo estrato, cuyo presupuesto es equivalente al 3% del PIB, comprende a los programas y otras categorías presupuestarias con montos entre \$ 1.000 y \$ 5.000 millones. Este estrato, que más que duplica el número de programas del primero, cubre el 19% y 18% del total de los GPS en el presupuesto vigente y en la ejecución del cuarto trimestre, respectivamente. La ejecución es del 91%, inferior al promedio. Se resalta que los programas clasificados en los dos primeros estratos, representan el 87% del GPS ejecutado en el cuarto trimestre.

Los programas dependen de siete ministerios y varios organismos descentralizados. Nuevamente se observa con evidencia el fuerte peso de la ANSES, ya que sus programas representan prácticamente la mitad de la función Salud y el 7% de Educación. En cuanto a la dimensión del gasto, sobresalen el “Fondo Nacional de Incentivo Docente” (MEDUC) y los programas de “Desarrollo de Infraestructura” y “Mejoramiento Habitacional” (MPFIPS).

CUADRO 13  
Programas Sociales con niveles de gasto entre \$1.000 - \$5.000 millones  
(En mill. de pesos)

Función/Programas	Vigente a Dic-11	Ejec. 4º trim. 2011	% de Ejecución
<b>TOTAL 18 PROGRAMAS</b>	<b>49.196,2</b>	<b>44.690,9</b>	<b>90,8%</b>
<b>SALUD</b>			
Contribución al INSSJyP (OD e ISS-MTEySS)	4.406,9	4.373,1	99,2%
Atención Médica a los Beneficiarios de Pensiones no Contributivas (AC-MSAL)	1.896,6	1.877,0	99,0%
Asistencia Financiera a Agentes del Seguro de Salud (OD e ISS-MSAL)	1.066,3	1.045,1	98,0%
Atención de la Madre y el Niño (AC-MSAL)	1.016,3	987,7	97,2%
<b>PROMOCIÓN Y ASISTENCIA SOCIAL</b>			
Programa del Ingreso Social con Trabajo (AC-MDS)	3.062,5	3.050,2	99,6%
Seguridad Alimentaria (AC-MDS)	2.041,9	1.998,6	97,9%
<b>SEGURIDAD SOCIAL</b>			
Actividades Centrales (ANSES-MTEySS)	5.086,9	4.304,8	84,6%
Administración de Beneficios Previsionales (OD e ISS-MINSEG )	3.884,3	3.847,5	99,1%
Prestaciones de Previsión Social (OD e ISS-MINDEF)	3.305,5	3.275,0	99,1%
Transf. y Contrib. a la Seg.Social y a Org.Descentralizados (OD e ISS-MTEySS)	2.641,6	1.446,4	54,8%
Atención Pensiones Ex Combatientes (OD e ISS-MTEySS)	1.030,6	1.025,4	99,5%
<b>EDUCACIÓN Y CULTURA</b>			
Asistencia Financiera al “Prog.Conectar Igualdad com.ar” (OD e ISS-MTEySS)	4.549,6	2.972,6	65,3%
Fondo Nacional de Incentivo Docente (AC-MEDUC)	4.324,8	4.320,3	99,9%
<b>CIENCIA Y TÉCNICA</b>			
Formación de Recursos Humanos y Prom. Científica y Tecnológica (OD e ISS-MCTEIP)	1.693,8	1.693,5	100,0%
<b>TRABAJO</b>			
Acciones de Empleo (AC-MTEySS)	1.641,4	1.630,4	99,3%
<b>VIVIENDA Y URBANISMO</b>			
Desarrollo de la Infraestructura Habitacional “TECHO DIGNO” (AC-MPFIPS)	2.168,6	2.165,8	99,9%
Acciones para el Mejoramiento Habitacional e Infraestructura Básica (AC-MPFIPS)	1.676,0	975,6	58,2%
<b>AGUA POTABLE Y ALCANTARILLADO</b>			
Aporte a AySA (AC-Jur.91)	3.702,5	3.702,0	100,0%
<b>SERVICIOS SOCIALES</b>	<b>260.539,2</b>	<b>252.335,7</b>	<b>96,9%</b>

**Fuente:** ASAP, en base al SIDIF.

**Fecha de corte de la información:** 18/01/2012. Información provisoria

En cuanto a la ejecución del cuarto trimestre, se destacan:

- los programas superiores al promedio del GPS (97%) son 9 y pertenecen a las funciones Salud, Promoción y Asistencia Social, Ciencia y Técnica, Trabajo y Agua Potable y Saneamiento.
- Las funciones Seguridad Social, Educación y Vivienda incluyen programas cuya ejecución varía sustantivamente. En efecto, en la primera función, los programas “Administración de beneficios previsionales”, “Prestaciones de Previsión Social” del MINDEF y Atención a los ex Combatientes registran el 99% de ejecución.
- En tanto las “Transferencias y Contribuciones a la Seguridad Social y a Organismos Descentralizados” del MTEySS y las “Actividades Centrales” (ANSES) registraron baja ejecución (55% y 85%, respectivamente).
- En la función Educación, el “Fondo Nacional de Incentivo Docente” (MEDUC) tuvo una ejecución del 100% en tanto el programa “Conectar con Igualdad” implementado por la ANSES, que en el primer semestre del año registró una ejecución sólo del 26% vs. 48% del GPS, al fin del tercer trimestre alcanzó el 89% del presupuesto vigente y en el cuarto bajó al 65%.
- En la función Vivienda, el “Desarrollo de la Infraestructura Habitacional “Techo Digno” ejecutó la totalidad de su presupuesto en tanto las “Acciones para el Mejoramiento Habitacional e Infraestructura Básica” sólo alcanzó al 58% del mismo.

### **A) Acciones de salud**

Los programas más importantes, en cuanto al gasto en el MSAL son: “Atención Médica a los beneficiarios de las Pensiones No Contributivas”, la “Asistencia Financiera a los Agentes del Seguro de Salud” y la “Atención de la Madre y el Niño”, y registran una ejecución financiera del orden del 99%, 98% y 97% respectivamente. Dichos programas tienen una ejecución aproximada en el año 2011 de \$ 4.000 mill.

La ejecución física de las acciones de salud es satisfactoria y compatible con el cumplimiento de las metas financieras. El cumplimiento de muchas acciones ha sobrepasado la programación anual establecida. Estos resultados se encuentran en acciones de relevancia para la población. Así es que en el Programa Nacional de Apoyo a la Madre y el Niño ha superado la programación en la entrega de leche fortificada (133%) y en el financiamiento de las cardiopatías congénitas (215%). El Programa Determinantes de Salud, Relaciones Sanitarias e Investigación también sobre-cumplió las metas en el financiamiento de becas, capacitación en provincias y consultas.

El Programa de Prevención y Control de enfermedades tuvo una aceptable ejecución física en lo referente a la distribución de vacunas (PAI, 89%), la vacunación de personas (91%-95% de acuerdo con el tipo de inmunización), con la sola excepción del tratamiento contra la influenza que no tuvo ejecución. El programa de Planificación, Control, Regulación y fiscalización de la Política de Salud registró sobre ejecución de las metas, con algunas excepciones de menor relevancia. El Programa de Lucha contra el SIDA, que en términos financieros registró una ejecución del 74%, fue satisfactorio en cuanto a la entrega de biológicos, medicamentos, asistencia nutricional a niños con madre con SIDA, y a estudios de carga viral, en tanto la distribución de preservativos y los materiales de difusión registraron baja ejecución. Los restantes programas tuvieron aceptable cumplimiento de metas acordes con la ejecución financiera.

#### CUADRO 14

#### Ministerio de Salud

Ejecución presupuestaria al 31/12/2011 (en magnitudes físicas)

##### Programa 16, Apoyo al Desarrollo de la Atención Médica

Producto	Unidad de Medida	Programación Anual 2011	Ejecución I TRIM	Ejecución II TRIM	Ejecución III TRIM	Ejecución IV TRIM	% ejecución acumulada
Asistencia con Medicamentos a Pacientes Transplantados	Paciente Asistido	1.750	1.713	1.812	1.802	1.906	**

\*\* : El total de la ejecución acumulada es un promedio

##### Programa 17, Atención a la Madre y el Niño

##### Subprograma 1, Plan Nacional a favor de la Madre y el Niño

Producto	Unidad de Medida	Programación Anual 2011	Ejecución I TRIM	Ejecución II TRIM	Ejecución III TRIM	Ejecución IV TRIM	% ejecución acumulada
Asistencia Nutricional con Leche Fortificada	Kilogramo de Leche Entregado	14.000.000	5.336.667	5.336.667	5.326.666	2.676.334	133%
Asistencia con Medicamentos	Tratamiento entregado	1.950.000	0	0	1.525.421	336.617	95%
Asistencia para la Detección de Enfermedades Contagiosas	Análisis Realizado	1.500.000	258.336	380.000	420.000	441.664	100%
Capacitación	Persona Capacitada	3.000	399	1.480	6.904	1.058	328%
Financiamiento de Cirugías de Cardiopatías Congénitas	Paciente Operado	200	40	40	50	300	215%

##### Programa 18, Formación de Recursos Humanos sanitarios y asistenciales

Producto	Unidad de Medida	Programación Anual 2011	Ejecución I TRIM	Ejecución II TRIM	Ejecución III TRIM	Ejecución IV TRIM	% ejecución acumulada
Becas para Auxiliares y Técnicos y Perfeccionamiento Profesional	Mes/Beca	6.152	0	0	0	0	0%
Financiamiento de la Formación de Residentes en Salud	Especialista Formado	862	0	737	0	0	85%

**Programa 19, Determinantes de la Salud, Relaciones Sanitarias e Investigación**

Producto	Unidad de Medida	Programación Anual 2011	Ejecución I TRIM	Ejecución II TRIM	Ejecución III TRIM	Ejecución IV TRIM	% ejecución acumulada
Apoyo para Capacitación en Provincias	Persona Capacitada	360	0	270	85	120	132%
Becas Investigación	Beneficiario	201	220	257	256	234	**
Difusión de la Estrategia de Municipios Saludables	Consulta	3.000	695	601	1.198	1.417	130%

\*\* : El total de la ejecución acumulada es un promedio

**Programa 20, Prevención y Control de Enfermedades y Riesgos Específicos**

Producto	Unidad de Medida	Programación Anual 2011	Ejecución I TRIM	Ejecución II TRIM	Ejecución III TRIM	Ejecución IV TRIM	% ejecución acumulada
Asistencia con Medicamentos contra la Influenza A (H1N1)	Tratamiento Distribuido	400.000	0	0	0	0	0%
Asistencia con Medicamentos contra la Tuberculosis Multiresistente	Tratamiento Distribuido	120	30	30	30	30	100%
Asistencia con Medicamentos de Primera Elección contra la Tuberculosis	Tratamiento Distribuido	12.000	0	3.000	0	6.000	75%
Distribución de Vacunas (PAI y otras)	Dosis	32.564.200	7.076.651	10.516.255	4.972.745	6.262.786	89%
Inmunización Menores de 1 año – Vacuna B.C.G.	Persona Vacunada	714.000	178.500	175.230	139.939	156.214	91%
Inmunización Menores de 1 Año – Vacuna Pentavalente	Persona Vacunada	658.000	164.500	141.500	163.610	154.203	95%
Inmunización Menores de 1 Año – Vacuna Sabin	Persona Vacunada	672.000	168.000	157.540	152.046	148.641	93%
Inmunización Menores de 1 Año – Vacuna Triple Viral	Persona Vacunada	714.000	178.500	161.560	159.120	155.124	92%
Inmunización Menores de 6 meses – Vacuna Antihepatitis B	Persona Vacunada	658.000	164.500	141.500	163.610	154.203	95%



**Programa 21, Planificación, Control, Regulación y Fiscalización de la Política de Salud**

Producto	Unidad de Medida	Programación Anual 2011	Ejecución I TRIM	Ejecución II TRIM	Ejecución III TRIM	Ejecución IV TRIM	% ejecución acumulada
Asistencia Técnica y Supervisión a Bancos de Sangre	Institución Asistida	24	5	5	6	20	150%
Capacitación Profesional Técnica	Persona Capacitada	2.100	289	688	413	840	106%
Capacitación Profesional y Técnica en Hemoterapia	Persona Capacitada	500	160	850	80	80	234%
Capacitación en Calidad de la Atención Médica	Persona Capacitada	1.000	107	250	408	340	111%
Certificación de Aptitud Física en Zonas de Frontera	Certificado Expedido	900	180	210	200	320	101%
Certificación de Matrículas y Especialidades	Certificado Expedido	18.000	2.955	5.950	5.250	4.510	104%
Control Sanitario en Medios de Transporte	Certificado Expedido	40.000	11.500	9.220	9.925	10.100	102%
Evaluación Médica de la Capacidad Laboral	Junta Médica	2.700	349	633	620	32	61%
Evaluación Médica de la Capacidad Laboral	Examen Preocupacional	3.600	820	1.264	1.000	860	110%
Fiscalización Sanitaria en Fronteras y Territorios Federales	Acta de inspección	500	90	170	120	170	110%
Fiscalización de Consultorios, Centros Asistenciales e Instituciones	Acta de inspección	1.300	399	560	290	210	112%
Fiscalización de Establecimientos Farmacéuticos	Acta de inspección	2.000	472	610	620	400	105%
Inmunización en Unidades de Frontera y Nivel Central	Persona Vacunada	60.000	42.000	6.050	5.049	9.120	104%
Matriculación de Profesionales, Técnicos y Auxiliares de la Salud	Matrícula Otorgada	16.120	3.162	4.279	4.831	4.915	107%
Otorgamiento de Becas para Promover la Donación de Sangre	Becario	132	0	0	0	0	0%
Otorgamiento de Licencias Médicas	Licencia Otorgada	46.000	8.420	12.415	12.550	9.945	94%
Rematriculación de Profesionales, Técnicos y Auxiliares de la Salud	Credencial Otorgada	20.000	5.250	5.150	4.276	4.800	97%
Seguimiento de Accidentes Laborales	Paciente Asistido	325	92	131	83	85	120%

**Programa 22, Lucha contra el SIDA y enfermedades de transmisión sexual**

Producto	Unidad de Medida	Programación Anual 2011	Ejecución I TRIM	Ejecución II TRIM	Ejecución III TRIM	Ejecución IV TRIM	% ejecución acumulada
Asistencia Nutricional a Recién Nacidos de Madres VIH+	Niño asistido	1.600	380	239	310	1.009	121%
Asistencia Regular con Medicamentos	Persona Asistida	33.000	33.100	33.354	32.500	33.966	**
Distribución de Biológicos	Determinación Serológica	1.500.000	722.936	712.154	984.322	8.600	162%
Distribución de Preservativos	Producto Distribuido	48.000.000	7.478.496	6.352.744	7.017.120	8.993.520	62%
Elaboración y Difusión de Materiales sobre VIH/ETS	Folleto	12.000.000	711.787	620.000	927.323	287.132	21%
Estudios de Carga Viral	Análisis Realizado	50.000	18.802	23.035	17.428	14.864	148%

\*\* : El total de la ejecución acumulada es un promedio

**Programa 24, Detección y Tratamiento de enfermedades crónicas y factores de riesgo para la salud**

Producto	Unidad de Medida	Programación Anual 2011	Ejecución I TRIM	Ejecución II TRIM	Ejecución III TRIM	Ejecución IV TRIM	% ejecución acumulada
Asistencia con Drogas Oncológicas	Tratamiento Entregado	28.000	5.009	7.500	7.654	7.022	97%
Capacitación Profesional Técnica	Persona Capacitada	700	50	60	160	75	49%
Elaboración y Difusión de Materiales sobre Tabaquismo	Folleto	350.000	0	300.000	70.000	200.000	163%
Elaboración y Difusión de Materiales sobre Tabaquismo	Afiche	20.000	0	20.000	0	15.000	175%
Prevención del Cáncer de Cuello de Útero	Análisis Realizado	35.000	8.295	12.276	11.971	13.542	132%

**Programa 25, Atención Primaria de la Salud**

**Subprograma 2, Fortalecimiento de la atención primaria de la salud**

Producto	Unidad de Medida	Programación Anual 2011	Ejecución I TRIM	Ejecución II TRIM	Ejecución III TRIM	Ejecución IV TRIM	% ejecución acumulada
Asistencia para la Fluoración del Agua	Persona Cubierta	4.000.000	550.000	550.000	550.000	550.000	**
Capacitación	Persona Capacitada	500	0	100	0	24	25%
Difusión de Información en Educación para la Salud	Ejemplar Distribuido	5.000	1.250	1.250	1.250	1.250	100%

\*\* : El total de la ejecución acumulada es un promedio

**Programa 25, Atención Primaria de la Salud**

**Subprograma 3, Desarrollo de la Salud Sexual y la Procreación Responsable**

Producto	Unidad de Medida	Programación Anual 2011	Ejecución I TRIM	Ejecución II TRIM	Ejecución III TRIM	Ejecución IV TRIM	% ejecución acumulada
Asistencia en Salud Sexual y Reproductivo	Tratamiento Entregado	22.265.688	2.647.639	6.011.615	4.949.520	1.653.364	69%
Distribución de Preservativos	Producto Distribuido	24.000.000	2.967.840	10.145.808	6.150.096	2.871.648	92%

**Programa 29, Reforma del Sector Salud (BID 1903/OC-AR)**

Producto	Unidad de Medida	Programación Anual 2011	Ejecución I TRIM	Ejecución II TRIM	Ejecución III TRIM	Ejecución IV TRIM	% ejecución acumulada
Asistencia con Medicamentos para Atención Primaria	Botiquín Distribuido	156.880	35.885	51.117	40.875	50.040	113%
Asistencia con Medicamentos para Atención Primaria	Tratamiento Distribuido	38.000.000	6.929.188	9.723.278	5.344.527	8.625.574	81%
Capacitación de Recursos Humanos de la Salud	Persona Capacitada	1.500	0	62	0	957	68%

**Programa 36, Atención Médica a los Beneficiarios de Pensiones No Contributivas**

Producto	Unidad de Medida	Programación Anual 2011	Ejecución I TRIM	Ejecución II TRIM	Ejecución III TRIM	Ejecución IV TRIM	% ejecución acumulada
Cobertura Médico Asistencial a Pensionados y Grupo Familiar	Beneficiario	867.358	884.239	914.357	942.703	998.060	**

\*\* : El total de la ejecución acumulada es un promedio

**Programa 37, Prevención y Control de Enfermedades Endémicas**

Producto	Unidad de Medida	Programación Anual 2011	Ejecución I TRIM	Ejecución II TRIM	Ejecución III TRIM	Ejecución IV TRIM	% ejecución acumulada
Atención Médica Paludismo	Persona Atendida	960	192	198	1.596	264	234%
Becas de Formación de Agentes Comunitarios	Becario Formado	1.550	158	391	375	300	79%
Capacitación	Persona Capacitada	1.440	130	330	409	315	82%
Capacitación Profesional Técnica	Persona Capacitada	960	120	310	128	185	77%
Capacitación de Agentes Comunitarios	Persona Capacitada	2.400	215	480	547	482	72%
Estudios Serológicos Chagas para Embarazadas y Niños	Persona Asistida	612.000	49.875	98.265	113.128	139.358	65%
Protección de la Población contra el Dengue	Municipio Vigilado	320	320	320	320	320	**
Protección de la Población contra el Dengue	Municipio Controlado Químicamente	230	230	230	230	230	**
Rociado de Viviendas Chagas	Vivienda Rociada	136.000	21.166	27.658	25.901	24.680	73%
Rociado de Viviendas Paludismo	Vivienda Rociada	8.000	680	1.982	1.783	1.586	75%
Vigilancia Viviendas Rociadas Chagas	Vivienda Vigilada	232.000	21.959	39.345	38.527	39.774	60%
Vigilancia Viviendas Rociadas Paludismo	Vivienda Vigilada	18.000	1.770	3.118	3.192	3.395	64%

\*\* : El total de la ejecución acumulada es un promedio

**Programa 39, Desarrollo de Estrategias en Salud Familiar y Comunitaria**

Producto	Unidad de Medida	Programación Anual 2011	Ejecución I TRIM	Ejecución II TRIM	Ejecución III TRIM	Ejecución IV TRIM	% ejecución acumulada
Actualización Permanente en Servicio en Salud Comunitaria	Agente Contratado	8.367	7.865	7.400	7.475	7.952	**
Formación en Salud Comunitaria	Cursante	6.810	3.276	5.871	7.347	7.347	**
Formación en Servicios en Salud Comunitaria	Becario	1.581	910	880	296	625	**

\*\* : El total de la ejecución acumulada es un promedio

**Programa 40, Sanidad Escolar**

Producto	Unidad de Medida	Programación Anual 2011	Ejecución I TRIM	Ejecución II TRIM	Ejecución III TRIM	Ejecución IV TRIM	% ejecución acumulada
Evaluación del Estado de Salud de Niños de 1º y 6º Grado	Escuela Evaluada	5.187	0	885	436	1.421	53%
Evaluación del Estado de Salud de Niños de 1º y 6º Grado	Niño Evaluado	415.000	0	68.403	34.929	62.079	40%

**Programa 41, Atención Sanitaria en el Territorio**

Producto	Unidad de Medida	Programación Anual 2011	Ejecución I TRIM	Ejecución II TRIM	Ejecución III TRIM	Ejecución IV TRIM	% ejecución acumulada
Atención en Móviles Sanitarios - Consulta Médica	Paciente Atendido	19.200	46.925	7.390	15.292	4.426	386%
Atención en Móviles Sanitarios - Odontología	Paciente Atendido	4.800	6.557	1.654	3.889	759	268%
Realización de Cirugías Oftalmológicas	Paciente Operado	480	120	120	120	0	75%

**Programa 42, Detección Temprana y Tratamiento de Patologías Específicas**

Producto	Unidad de Medida	Programación Anual 2011	Ejecución I TRIM	Ejecución II TRIM	Ejecución III TRIM	Ejecución IV TRIM	% ejecución acumulada
Asistencia con Hormonas Crecimiento	Paciente Asistido	150	150	135	126	150	**
Asistencia con Medicamentos al Paciente Miasténico	Paciente Asistido	900	719	740	759	759	**
Asistencia para Realizar Cirugías de Cataratas	Paciente Operado	3.000	600	900	900	0	80%

\*\* : El total de la ejecución acumulada es un promedio

## B) Acciones de empleo

El programa “Acciones de Empleo” durante 2011 gastó \$ 1.630 millones con una ejecución del 99%. Sin embargo las metas físicas no fueron satisfactorias en todos los subprogramas. El titulado “Empleo transitorio”, ejecutó el 69% de las metas de 2.020.000 de beneficiarios; denotando alto nivel en el primer y tercer trimestre, pero disminuyendo en el último. El subprograma “Incentivos para la Reinserción laboral” registró resultados menos satisfactorios con la ejecución de sólo el 27%; con alto nivel en el primer trimestre descendiendo abruptamente con posterioridad. El subprograma “Atención del Seguro de Capacitación” ejecutó el 80% de sus metas con un perfil creciente en el primer, tercer y cuarto trimestre.

El programa “Formulación y Regulación Política Laboral” gastó \$ 121 millones y registró una ejecución del 98%. Las metas físicas en términos de convenios, superaron las programadas, alcanzando el 138% de éstas.

El programa “Regulación del Trabajo” gastó \$ 81,4 millones con una ejecución del 96%. Sus metas fijadas en término de establecimientos inspeccionados fueron del 87%.

Las “Acciones de Capacitación Laboral” implicaron la erogación durante 2011 de \$ 931,6 millones y el cumplimiento de las metas físicas fue satisfactorio. La actividad “Asistencia

financiera a jóvenes desocupados” ejecutó el 152% de lo programado, con un perfil creciente por trimestre; la “Asistencia a la Capacitación”, medida por asistencia a Instituciones ejecutó el 150%, con una distribución pareja por trimestre. En tanto las “Acciones de Capacitación” ejecutaron el 102%, especialmente en el III y IV trimestre.

CUADRO 15

**Ministerio de Trabajo, Empleo y Seguridad Social**

Ejecución presupuestaria al 31/12/2011 (en magnitudes físicas)

**Programa 16, Acciones de Empleo**

**SubPrograma 1, Acciones de Empleo**

Producto	Unidad de Medida	Programación Anual 2011	Ejecución I TRIM	Ejecución II TRIM	Ejecución III TRIM	Ejecución IV TRIM	% ejecución acumulada
Empleo Transitorio	Beneficio Mensual	2.020.000	619.919	256.070	316.804	211.029	69%
Incentivos para la Reinserción Laboral	Beneficio Mensual	970.850	172.884	22.661	22.012	42.273	27%

**Programa 16, Acciones de Empleo**

**SubPrograma 4, Seguro de Capacitación y Empleo**

Producto	Unidad de Medida	Programación Anual 2011	Ejecución I TRIM	Ejecución II TRIM	Ejecución III TRIM	Ejecución IV TRIM	% ejecución acumulada
Atención del Seguro de Capacitación y Empleo	Beneficio Mensual	2.070.000	401.389	282.409	454.837	511.465	80%

**Programa 20, Formulación y Regulación de la Política Laboral**

Producto	Unidad de Medida	Programación Anual 2011	Ejecución I TRIM	Ejecución II TRIM	Ejecución III TRIM	Ejecución IV TRIM	% ejecución acumulada
Negociación de Convenios Colectivos	Convenio	1.350	407	518	545	398	138%

**Programa 22, Regularización del Trabajo**

Producto	Unidad de Medida	Programación Anual 2011	Ejecución I TRIM	Ejecución II TRIM	Ejecución III TRIM	Ejecución IV TRIM	% ejecución acumulada
Fiscalización de Establecimientos	Establecimiento Inspeccionado	125.000	25.257	28.391	30.040	24.713	87%

### Programa 23, Acciones de Capacitación Laboral

Producto	Unidad de Medida	Programación Anual 2011	Ejecución I TRIM	Ejecución II TRIM	Ejecución III TRIM	Ejecución IV TRIM	% ejecución acumulada
Asistencia financiera a jóvenes desocupados	Beneficio Mensual	1.175.000	209.343	369.707	520.028	686.437	152%
Asistencia para Capacitación	Institución Asistida	550	163	159	337	166	150%
Asistencia Técnica y Financiera para Terminalidad Educativa	Beneficiario	150.000	0	144.743	211.242	259.175	**
Capacitación Laboral	Persona Capacitada	115.000	11.149	20.468	27.673	57.640	102%

\*\* : El total de la ejecución acumulada es un promedio

### Programa 24, Sistema Federal de Empleo

Producto	Unidad de Medida	Programación Anual 2011	Ejecución I TRIM	Ejecución II TRIM	Ejecución III TRIM	Ejecución IV TRIM	% ejecución acumulada
Orientación Laboral	Persona Orientada	600.000	191.442	270.809	307.436	239.251	168%

La distribución de las “Acciones de Empleo” por provincia permite observar los distintos niveles de ejecución (columna 3<sup>o</sup>). La Ciudad de Buenos Aires ejecutó el 149%, siendo la jurisdicción de mayor nivel. El resto de las provincias se encuentran entre el 78 y 95%.

En cuanto a la comparación de la estructura provincial del programa y la población en edad de ser beneficiada no puede realizarse por el 6,35% “No Asignado”, que modificaría cualquier comentario.

**CUADRO 16**  
**Distribución Geográfica - Acciones de Empleo**

Provincias	Ejecución 2011 (en mill. \$)	Ejecución 2011 (en %)	Estructura Porcentual del programa	Población (Edad: 20 a 59)	Estructura Porcentual de la población
Buenos Aires	3.132	90,56	33,95	8.099.371	39,27
Catamarca	3.911	83,94	0,44	181.793	0,88
Chaco	50	83,20	1,25	514.696	2,50
Chubut	780	82,31	1,09	273.011	1,32
CABA	148	149,33	27,19	1.623.773	7,87
Cordoba	144	86,32	6,77	1.706.306	8,27
Corrientes	126	81,71	1,29	484.497	2,35
Entre Rios	256	84,23	2,22	621.851	3,01
Formosa	61	78,65	0,53	250.102	1,21
Jujuy	108	89,56	0,94	335.220	1,63
La Pampa	108	82,88	0,93	162.044	0,79
La Rioja	45	92,37	0,39	170.310	0,83
Mendoza	435	88,09	3,77	882.866	4,28
Misiones	127	81,14	1,10	522.699	2,53
Neuquen	105	80,40	0,92	297.895	1,44
Rio Negro	190	84,95	1,65	334.246	1,62
Salta	189	82,32	1,64	584.170	2,83
San Juan	138	93,19	1,20	335.245	1,63
San Luis	82	82,14	0,71	217.582	1,05
Santa Cruz	42	80,85	0,36	150.523	0,73
Santa Fe	878	86,92	7,63	1.663.846	8,07
Stgo Estero	153	95,17	1,33	411.707	2,00
T del Fuego	290	78,75	0,18	72.616	0,35
Tucuman	21	86,94	2,52	730.505	3,54
No asignado (*)		36,88	6,35		
<b>PAIS</b>	<b>11.519</b>	<b>99,02</b>	<b>100,00</b>	<b>20.626.874</b>	<b>100,00</b>

**Fuente:** ASAP, en base al SIDIF e INDEC. Censo Nacional de Población 2010.

**Fecha de corte de la información:** 18/01/2012. Información provisoria.

Nota: (\*) Ejecución: \$ 73.165 pesos

### C) Desarrollo de la Infraestructura Habitacional “Techo Digno”

El programa “Techo Digno” del MPFIPS erogó durante 2011 \$ 2.166 millones, ejecutando el 100%, luego de haber registrado un bajo nivel en el primer semestre (32% vs. 48% del GPS), y una recuperación en el tercero (69% vs. 75% del GPS).

CUADRO 17

**Distribución Geográfica - Infraestructura Habitacional "TECHO DIGNO"**

Provincias	Ejecución 2011 (en mill. \$)	Ejecución 2011 (en %)	Estructura Porcentual del programa	Población (Vivienda precaria)	Población % (Vivienda precaria)	Hogares con hacinamiento	Hogares con hacinamiento %
Bs AS	700	86,10	32,32	710.424	40,21	53.334	17,10
Catamarca	64	228,57	2,98	11.062	0,63	4.991	1,60
Chaco	101	90,66	4,67	85.351	4,83	20.664	6,62
Chubut	50	140,24	2,30	15.312	0,87	6.189	1,98
CABA	19	162,03	0,88	119.145	6,74	17.639	5,65
Cordoba	24	44,26	1,10	47.351	2,68	32.982	10,57
Corrientes							
Entre Rios	26	32,55	1,19	47.087	2,67	14.405	4,62
Formosa	71	80,80	3,27	65.575	3,71	13.381	4,29
Jujuy	27	188,27	1,25	51.025	2,89	11.696	3,75
La Pampa	69	162,80	3,18	2.781	0,16	1.837	0,59
La Rioja	69	83,99	3,17	15.485	0,88	5.146	1,65
Mendoza	90	130,47	4,15	49.803	2,82	18.637	5,97
Misiones	101	174,96	4,65	86.904	4,92	13.198	4,23
Neuquen	46	102,99	2,12	22.209	1,26	7.787	2,50
Rio Negro	135	112,37	6,21	24.080	1,36	8.153	2,61
Salta	26	86,26	1,19	133.266	7,54	26.705	8,56
San Juan	86	178,34	3,97	59.367	3,36	9.306	2,98
San Luis	8	62,11	0,35	9.288	0,53	4.948	1,59
Santa Cruz	114	558,07	5,28	8.688	0,49	2.977	0,95
Santa Fe							0,00
Stgo Estero	96	85,09	4,41	112.828	6,39	16.509	5,29
T del Fuego	90	138,54	4,16	13.916	0,79	918	0,29
Tucuman	156	91,57	7,19	75.656	4,28	20.550	6,59
<b>PAIS</b>	<b>2.166</b>	<b>99,87</b>	<b>100,00</b>	<b>1.766.603</b>	<b>100,00</b>	<b>311.952</b>	<b>100,00</b>

**Fuente:** ASAP, en base al SIDIF e INDEC. Censo Nacional de Población 2010.

**Fecha de corte de la información:** 18/01/2012. Información provisoria.

El nivel de ejecución (columna 3º) por provincia es heterogéneo. Se observan cuatro estratos. El más alto corresponde a Santa Cruz que ejecutó el 558% del presupuesto vigente, sustantivamente alejada del resto; en el segundo lugar se ubican las provincias con ejecuciones superiores al 100% y que no superan el 250%. Entre ellas se citan a algunas del NEA, NOA, Patagonia y Ciudad de Buenos Aires (Catamarca (228%) Jujuy (188%), Misiones (174%), La Pampa (162%), Chubut, y Tierra del Fuego). En el tercer estrato, se ubican las provincias con ejecución entre 80-91% y son la mayoría (Tucumán, Chaco, Santiago del Estero, La Rioja, Formosa, Salta y Buenos Aires). Con baja ejecución sobresale Entre Ríos (33%, Córdoba 40% y San Luis 62%). Las provincias de Santa Fe y Corrientes no registran información sobre la ejecución.



Efectuando una comparación entre la estructura de ejecución provincial del programa y la distribución de población que habita en vivienda precaria y hacinada<sup>6</sup> (columnas 4º, 6º y 8º) (Censo, 2010) se observan algunas diferencias. En primer lugar Santa Cruz sobresale por su ejecución que no se condice con los valores de carencias, idéntico comportamiento con menor intensidad se observa en La Pampa, La Rioja y Río Negro. Por el contrario, Ciudad de Buenos Aires, Entre Ríos, Jujuy y Salta poseen mayor necesidad relativa que la atención del programa.

#### **D) Ingreso Social con Trabajo Argentina Trabaja**

El programa ejecutó \$3.050 millones y sobresale por su total ejecución (99,6%). Se destaca la recuperación en la ejecución, ya que en el segundo trimestre ejecutó el 23% del vigente y en el tercero sólo el 49%. El objetivo es crear oportunidades de inclusión a través de capacitación y promoción de organizaciones cooperativas para la ejecución de infraestructura local. Cada miembro activo recibe una suma fija de \$ 1.200, más una parte del monotributo social.

El programa se implementa en trece provincias pero alcanza un 90% en sólo tres de ellas: Buenos Aires (70%), Ciudad de Buenos Aires (12%) y Tucumán (9%). La ejecución de dichas provincias es 109%, 71% y 295%, respectivamente. Es notorio el alto porcentaje de ejecución de Corrientes (700%) y Entre Ríos (462%), aunque con un nivel bajo de erogaciones.

La comparación entre la asignación provincial del programa y la población NBI en edad 20-59 años, permite observar que la provincia de Buenos Aires, de acuerdo a dicho indicador, estaría sobre-atendida, en tanto las restantes sub-atendidas.

---

<sup>6</sup> INDEC, Censo Población y Vivienda, 2010.

CUADRO 18  
Distribución Geográfica - Ingreso Social con Trabajo

Provincias	Ejecución 2011 (en mill. \$)	Ejecución 2011 (en %)	Estructura Porcentual del programa	Población (Edad: 20 a 59)	Estructura Porcentual de la población	Población NBI %	Población (Ajuste NBI)	Población NBI (Estructura %)
Buenos Aires	2.120,6	109,14	69,52	8.099.371	53,81	15,8	1.279.701	48,17
Catamarca								
Chaco								
Chubut								
CABA	353,8	70,91	11,60	1.623.773	10,79	7,8	126.654	4,77
Cordoba								
Corrientes	54,7	724,03	1,79	484.497	3,22	28,5	138.082	5,20
Entre Rios	62,8	462,63	2,06	621.851	4,13	17,6	109.446	4,12
Formosa	17,8		0,58	250.102	1,66	33,6	84.034	3,16
Jujuy								
La Pampa								
La Rioja	24,5		0,80	170.310	1,13	20,4	34.743	1,31
Mendoza	22,0	6,78	0,72	882.866	5,87	15,4	135.961	5,12
Misiones	18,8	140,86	0,62	522.699	3,47	27,1	141.651	5,33
Neuquen								
Rio Negro	2,7		0,09	334.246	2,22	17,9	59.830	2,25
Salta	19,9		0,65	584.170	3,88	31,6	184.598	6,95
San Juan	25,2		0,83	335.245	2,23	17,4	58.333	2,20
San Luis								
Santa Cruz								
Santa Fe								
Stgo Estero	44,2		1,45	411.707	2,74	31,3	128.864	4,85
T del Fuego								
Tucuman	283,3	295,84	9,29	730.505	4,85	23,9	174.591	6,57
<b>PAIS</b>	<b>3.050,2</b>	<b>99,60</b>	<b>100,00</b>	<b>15.051.342</b>	<b>100,00</b>	<b>17,7</b>	<b>2.656.488</b>	<b>100,00</b>

Fuente: ASAP, en base al SIDIF e INDEC. Censo Nacional de Población 2010.

Fecha de corte de la información: 18/01/2012. Información provisoria.

## E) Plan Nacional de Seguridad Alimentaria (PNSA)

El objetivo es facilitar el acceso de la población en situación de vulnerabilidad social a una alimentación adecuada, suficiente y acorde a las particularidades de cada región. Las destinatarias son las familias con niños menores de 14 años, embarazadas, discapacitados y adultos mayores en condiciones socialmente desfavorables y de vulnerabilidad nutricional.

El PNSA efectuó erogaciones durante 2011 del orden de los \$2.000 millones, con una ejecución del 98%. Respecto a la ejecución provincial (columna 2ª), las provincias Neuquén, Jujuy, Córdoba, Chaco, Santa Fe, Entre Ríos, Salta, Jujuy y La Rioja sobre-ejecutaron su crédito vigente. En tanto Tucumán, Río Negro, Corrientes y Buenos Aires sobresalen por su escasa ejecución (30%, 55%, 60% y 62% respectivamente).

Comparando la estructura del programa (columna 3º) con la correspondiente a la de la población con NBI (columna 9º) se observa que la provincia de Buenos Aires recibe menor proporción de recursos del programa, que lo que teóricamente le correspondería con el supuesto de la utilización del criterio de población con NBI. En esta situación, se ubican con menores diferencias las provincias de Corrientes, Misiones, Neuquén, Salta, San Juan, San Luis, Santiago del Estero, Tierra del Fuego y Tucumán.

En el otro extremo, es decir, que reciben del programa una proporción superior a la teórica, son Ciudad de Buenos Aires, con una diferencia muy importante a su favor, Jujuy, Santa Cruz, La Rioja y Santa Fe.

CUADRO 19  
Distribución Geográfica - Plan Nacional de Seguridad Alimentaria

Provincias	Ejecución 2011 (en mill. \$)	Ejecución 2011 (en %)	Estructura Porcentual del programa	Población	Estructura Porcentual de la población	Población NBI %	Población (Ajuste NBI)	Población NBI (Estructura %)
Buenos Aires	371	18,59	63,57	15.481.752	39,02	15,8	2.446.117	34,87
Catamarca	32	1,63	72,71	362.534	0,91	21,5	77.945	1,11
Chaco	124	6,20	252,92	1.047.853	2,64	33,0	345.791	4,93
Chubut	8	0,41	81,12	497.969	1,26	15,5	77.185	1,10
CABA	544	27,21	121,16	2.827.535	7,13	7,8	220.548	3,14
Cordoba	124	6,21	356,29	3.258.534	8,21	13,0	423.609	6,04
Corrientes	60	2,98	60,96	985.404	2,48	28,5	280.840	4,00
Entre Rios	76	3,79	195,98	1.222.585	3,08	17,6	215.175	3,07
Formosa	42	2,11	190,44	526.996	1,33	33,6	177.071	2,52
Jujuy	100	5,01	382,93	666.480	1,68	28,8	191.946	2,74
La Pampa	12	0,58	117,80	314.749	0,79	10,3	32.419	0,46
La Rioja	24	1,22	190,50	331.174	0,83	20,4	67.559	0,96
Mendoza	42	2,12	110,10	1.720.870	4,34	15,4	265.014	3,78
Misiones	43	2,14	126,76	1.091.733	2,75	27,1	295.860	4,22
Neuquen	12	0,62	335,91	541.984	1,37	17,0	92.137	1,31
Rio Negro	9	0,47	54,86	626.142	1,58	17,9	112.079	1,60
Salta	67	3,37	194,11	1.202.595	3,03	31,6	380.020	5,42
San Juan	26	1,30	117,95	673.335	1,70	17,4	117.160	1,67
San Luis	8	0,39	67,59	428.486	1,08	15,6	66.844	0,95
Santa Cruz	10	0,49	169,96	264.919	0,67	10,4	27.552	0,39
Santa Fe	170	8,49	280,22	3.165.670	7,98	14,8	468.519	6,68
Stgo Estero	32	1,58	102,99	868.355	2,19	31,3	271.795	3,87
T del Fuego	1	0,06	148,76	124.048	0,31	14,1	17.491	0,25
Tucuman	61	3,05	30,40	1.440.818	3,63	23,9	344.356	4,91
PAIS	1.999	100	97,88	39.672.520	100,00	17,7	7.015.033	100,00

Fuente: ASAP, en base al SIDIF e INDEC. Censo Nacional de Población 2010.

Fecha de corte de la información: 18/01/2012. Información provisoria.

#### 4.5. Programas de menor dimensión en cuanto al gasto

Los montos de los 78 programas y categorías equivalentes del tercer estrato, no superan los \$ 1.000 millones en el Presupuesto anual; representan el 14% del total del GPS y el 13% del total ejecutado en el cuarto trimestre del año. El nivel de ejecución es del 94% de la asignación anual. Los programas con ejecución por encima del promedio de los servicios sociales son 38, y están vinculados con la “Atención Médica” dependiente de la Universidad, programas de infraestructura y vivienda y otras acciones del MSAL.

CUADRO 20  
Programas Sociales con niveles de gasto menores a \$1.000 mill.  
(En mill. de pesos)

Función/Programas	Vigente a Dic-11	Ejec. 4º trim. 2011	% de Ejecución
<b>TOTAL 78 PROGRAMAS</b>	<b>31.949,6</b>	<b>30.218,1</b>	<b>94,6%</b>
Desarrollo de la Educación Superior (Atención a Enfermos en Hosp. Univ.) (AC-MEDUC)	312,9	312,9	100,0%
Asistencia Financiera a Empresas Públicas y Ente Binacional (AC-Jur.91)	157,6	157,6	100,0%
Formación y Capacitación Profesional de la Prefectura Naval Argentina (AC-MINSEG)	188,3	188,3	100,0%
Infraestructura y Equipamiento (AC-MEDUC)	662,1	660,7	99,8%
Erogaciones Figurativas y Transferencias Varias (AC-MSAL)	860,9	859,1	99,8%
Formación de Recursos Humanos Sanitarios y Asistenciales (AC-MSAL)	129,3	128,9	99,7%
Promoción y Financiamiento de Act. de Ciencia, Tecnología e Innovación (AC-MCTEIP)	527,1	524,5	99,5%
Urbanización de Villas y Asentamientos Precarios (AC-MPFIPS)	680,2	675,0	99,2%
Formulación, Programación, Ejecución y Control de Obras Públicas (AC-MPFIPS)	802,9	795,6	99,1%
Asistencia Financiera para Infraestructura Social (AC-MPFIPS)	802,9	795,6	99,1%
Atención de Pasividades de la Policía Ex Territorios Nacionales (OD e ISS-MINSEG)	81,4	80,7	99,1%
Capacitación y Formación de la Fuerza Aérea (AC-MINDEF)	369,5	365,9	99,0%
Acciones para el Desarrollo de la Infraestructura Social (AC-MPFIPS)	409,9	405,9	99,0%
Acciones para “Más Escuelas, Mejor Educación” (AC-MPFIPS)	578,7	572,5	98,9%
Desarrollo y Competitividad Industrial (OD e ISS-MIND)	296,3	293,1	98,9%
Investigación Aplicada, Innovación y Transferencias de Tecnologías (OD e ISS-MAGP)	989,6	978,4	98,9%
Control y Fiscalización de Medicamentos, Alimentos y Prod. Médicos (OD e ISS-MSAL)	149,4	147,7	98,9%
Formación y Capacitación del Servicio Penitenciario Federal (AC-MJYDH)	105,4	104,2	98,8%
Complementos a las Prestaciones Previsionales (OD e ISS-MTEYSS)	392,1	386,9	98,7%
Fortalecimiento Comunitario del Hábitat (AC-MPFIPS)	715,6	705,1	98,5%
Prevención y Control de Enfermedades y Riesgos Específicos (AC-MSAL)	548,9	540,7	98,5%
Programa Fútbol para Todos (AC-JGM)	828,5	815,0	98,4%
Resto de Programas y Actividades de Prom. y Asist. Social del Ministerio (AC-MPFIPS)	41,4	40,7	98,4%
Pagos a retirados y pensionados del Servicio Penitenciario Federal (AC-MJYDH)	913,1	897,6	98,3%
Desarrollo de Estrategias en Salud Familiar y Comunitaria (AC-MSAL)	329,1	323,5	98,3%
Asistencia Sanitaria (AC-MINDEF)	620,4	609,6	98,3%
Investigación Fundamental e Innovaciones Tecnológicas (OD e ISS-MAGP)	173,0	169,6	98,1%
Asistencia a la Actividad Cooperativa y Mutual (OD e ISS-MDS)	487,5	477,3	97,9%
Acciones de Capacitación Laboral (AC-MTEYSS)	952,4	931,6	97,8%
Asistencia Sanitaria de la Fuerza Aérea (AC-MINDEF)	376,6	368,2	97,8%
Gestión Educativa (AC-MEDUC)	765,8	747,0	97,6%
Formulación y Regulación de la Política Laboral (AC-MTEYSS)	124,3	121,2	97,5%
Promoción del Empleo Social, Economía Social y Desarrollo Local (AC-MDS)	577,9	563,0	97,4%
Atención de Pasividades de la Prefectura Naval Argentina (AC-MINSEG)	561,4	546,3	97,3%

CUADRO 20 (continuación)

Función/Programas	Vigente a Dic-11	Ejec. 4º trim. 2011	% de Ejecución
Asistencia Médica Sanitaria al Personal Policial y su Familia (AC-MINSEG)	281,6	274,0	97,3%
Formación y Capacitación de la Gendarmería Nacional (AC-MINSEG)	520,1	505,7	97,2%
Atención de Pacientes (OD e ISS-MSAL)	125,6	122,0	97,1%
Acciones Compensatorias en Educación (AC-MEDUC)	436,7	423,2	96,9%
Seguro de Desempleo (OD e ISS-MTEYSS)	601,9	581,9	96,7%
Apoyo para el Desarrollo de Infraestructura Urbana en Munic (AC-MPFIPS)	218,9	210,5	96,2%
Asist. TécnicoFinanciera y Desarrollo de Infraest. para Saneamiento (OD e ISS-MPFIPS)	958,3	921,3	96,1%
Formación y Capacitación del Ejército (AC-MINDEF)	936,2	899,2	96,1%
Sistema Federal de Empleo (AC-MTEYSS)	83,9	80,5	95,9%
Regularización del Trabajo (AC-MTEYSS)	85,0	81,4	95,8%
Apoyo para el Desarrollo de la Infraestructura Universitaria (AC-MPFIPS)	102,9	98,5	95,7%
Asistencia Sanitaria de la Gendarmería Nacional (AC-MINSEG)	194,0	185,4	95,6%
Actividades Centrales (AC-MSAL)	299,7	286,4	95,6%
Actividades Centrales (AC-MDS)	668,3	636,5	95,2%
Prevención, Control e Investigación de Patologías en Salud (OD e ISS-MSAL)	192,3	183,1	95,2%
Atención a Enfermos (OD e ISS-MSAL)	146,4	138,5	94,6%
Generación de Ciclos de Información Espacial Completos (OD e ISS-MRECIC)	381,7	360,9	94,5%
Atención Sanitaria para la Comunidad (OD e ISS-MSAL)	548,5	518,6	94,5%
Acciones de Promoción y Protección Social (AC-MDS)	888,9	838,9	94,4%
Pasividades de la Gendarmería Nacional (AC-MINSEG )	966,9	910,1	94,1%
Sanidad Naval (AC-MINDEF)	326,9	307,1	93,9%
Desarrollos y Suministros para la Energía Nuclear (OD e ISS-MPFIPS)	166,4	156,1	93,8%
Difusión de Música y Danza (AC-PN)	101,5	94,6	93,2%
Acciones para la Promoción y Protección Integral de los Derechos de Niños, Niñas y Adolescentes	206,8	191,7	92,7%
Formación y Capacitación de la Armada (AC-MINDEF)	618,4	572,8	92,6%
Funciones Esenciales de Salud Pública (BIRF 7412-AR) (AC-MSAL)	170,7	157,2	92,1%
Actividades Centrales (AC-MCTEIP)	261,0	238,2	91,3%
Actividades Centrales CNEA (OD e ISS-MPFIPS)	310,1	281,9	90,9%
Suministros y Tecnología del Ciclo de Combustible Nuclear (OD e ISS-MPFIPS)	135,8	122,0	89,9%
Actividades Centrales (AC-PN)	201,7	180,7	89,6%
Formación y Capacitación del Personal de la Policía Federal (AC-MINSEG)	142,0	126,7	89,2%
Fiscalización Cumplimiento de la Ley de Riesgos del Trabajo (OD e ISS-MTEYSS)	66,8	59,1	88,5%
Innovación y Desarrollo de la Formación Tecnológica (AC-MEDUC)	833,7	732,8	87,9%
Acciones Hídricas y Viales para el Desarrollo Integrador del Norte Grande (AC-MPFIPS)	448,2	393,7	87,8%
Resto de Programas y Actividades de Salud del Ministerio (AC-MSAL)	435,5	376,6	86,5%
Sostén Logístico Antártico (AC-MINDEF)	162,5	140,5	86,4%
Actividades Centrales INTA (OD e ISS-MAGP)	222,1	191,9	86,4%
Preservación y Exhibición ArtísticaCultural (AC-PN)	58,1	50,2	86,3%
Formulación e Implementación de la Política de Ciencia y Tecnología (AC-MCTEIP)	238,7	204,7	85,7%
Reforma del Sector Salud (BID 1903/OC-AR) (AC-MSAL)	220,9	187,7	85,0%
Acciones para la Seguridad Nuclear y Protección Ambiental (OD e ISS-MPFIPS)	108,5	84,3	77,7%
Lucha Contra el SIDA y Enfermedades de Transmisión Sexual (AC-MSAL)	629,6	468,2	74,4%
Asistencia Financiera a Empresas Públicas y Entes Binacionales (AC-MPFIPS)	399,7	293,7	73,5%
Fortalecimiento de la Capacidad del Sistema Público de Salud (AC-MSAL)	83,7	58,7	70,1%
Otras Asistencias Financieras (AC-Jur.91)	250,0	0,0	0,0%
<b>SERVICIOS SOCIALES</b>	<b>260.539,2</b>	<b>252.335,7</b>	<b>96,9%</b>

Fuente: ASAP, en base al SIDIF.

Fecha de corte de la información: 18/01/2012. Información provisoria

#### 4.6. Programas de subsidios personales

Los gastos de los programas de subsidios personales representan el 9% de la ejecución del 2011. La AUH es el gasto más relevante y representa el 42% del total mencionado. Los niveles de ejecución, en términos generales se encuentran próximos al promedio del GPS, con la única excepción de Conectar con Igualdad.

**CUADRO 21**  
**Programas con subsidios personales**  
(en millones de pesos)

Programa / Función	Vigente a Dic-11	Ejecución IV Trim 2011 (%)
Asignación Universal por Hijo (AUH) (Función Seg. Social)	9.293,3	97,2
Seguridad Alimentario (*) (Función Prom. Y Asis. Social)	2.041,9	97,9
Ingreso social con trabajo *(Función Prom. Y Asis.Social)	3.062,5	99,6
Acciones de empleo (*) (Función Trabajo)	1.641,4	99,3
Seguro de desempleo (Función Seg. Social)	601,9	96,7
Conectar con igualdad (Función Educación)	4.549,6	65,3
Acciones compensatorias en Educación *(Función Educación)	436,7	96,3
Acciones de Promoción y Protección Social (Función Prom y Asis Soc.)	888,9	94,4
<b>Total</b>	<b>22.516,2</b>	<b>91,2</b>

**Fuente:** ASAP, en base al SIDIF.

**Fecha de corte de la información:** 18/01/2012. Información provisoria

Los beneficiarios de los programas de subsidios llegan aproximadamente a 8.500.000 personas, dentro de los cuales la AUH (incluyendo embarazadas) ocupa el lugar de mayor representatividad (3.560.000).

Es de destacar que además de estos aportes directos, amplios sectores de la población de la tercera edad han sido incluidos en los sistemas previsionales. Las Pensiones no contributivas, fueron incrementadas desde el año 2005 en 150% (700.000 pensiones) y además 2.300.000 personas se incorporaron al sistema previsional (SIPA) con la utilización de las moratorias ofrecidas en condiciones accesibles.

## 5. Conclusiones

El impacto del crecimiento del gasto público superior a los recursos produjo un saldo deficitario de las cuentas públicas al mes de diciembre, del orden de \$ 8.113 millones en el resultado primario y de \$ 22.354 millones en el financiero, alcanzando el valor más alto desde el año 2003. En este contexto, se otorgó prioridad a los sectores primarios (excluyendo los sociales) en los que incidieron los pagos de los subsidios a las empresas de servicios públicos. En efecto, el GPS crece 33% y 70% respecto a 2010 y 2009, respectivamente, mientras el resto de los gastos primarios (Administración Gubernamental, Defensa y Seguridad y Servicios Económicos) aumentan un 36% y 89% en relación a los mismos años, asimismo el crecimiento del GPS resulta también inferior al verificado en la APN (36% y 75%).

En los últimos años, el presupuesto original estuvo incrementado por ampliaciones que representaron el 13% en 2009 (\$ 30.565 mill.), el 24% en 2010 (\$ 65.643 mill.) y el 22% (\$ 82.037 mill.) en el ejercicio 2011, cuya ley de presupuesto no fue aprobada por el Poder Legislativo. En términos relativos, el porcentaje tendió levemente a disminuir en el último año, pero no debe soslayarse la magnitud de la ampliación que sería equivalente del 58% (\$39.171 mill.) del gasto de servicios económicos (subsidios a empresas públicas) respecto al presupuesto inicial. Por el contrario, dicha ampliación en los servicios sociales sólo alcanzó el 14% del inicial. Estos montos fueron asignados a través de DNU y decisiones administrativas y su aplicación muestra la prioridad gubernamental. En este sentido del total de recursos ampliados, en 2009 se asignaron el 35% a los sectores económicos y 47% a los sociales; en tanto en 2011, la proporción se revierte y se asignó el 45% a los sectores económicos y el 40% al GPS.

Estos efectos se reflejan en la prioridad fiscal -medición del peso del GPS en el gasto total- que viene disminuyendo paulatinamente. En el cuarto trimestre de 2011 fue del 57% en tanto en 2009 y 2010 fue del 59%. En el tercer trimestre, la ejecución del 2011 fue del 59%, 3 puntos porcentuales inferior a la verificada en los años previos (62%). Se debe destacar que dicha participación se ubicaba desde hace veinte años por encima del 55%.

El gasto del cuarto trimestre (no acumulado) fue del 31% respecto al total de año 2011, inferior a los verificados en dicho trimestre en 2009 y 2010 (32,2%). Asimismo, es notoria la mayor proporción de la ejecución en el tercer trimestre de 2011 (24,8%) en relación con el mismo trimestre de 2009 (23,1%) y 2010 (23,8%) explicado por el incremento de gastos del período electoral. En el segundo trimestre del 2011 se

observa un porcentaje alto que ya presagia la evolución del tercero. En el año 2009 dicho trimestre detectó el mayor porcentaje por la elección de fines de junio de ese año. La ejecución relativa del primer trimestre del 2011 es la menor de los tres años.

El nivel de ejecución del GPS al cuarto trimestre asciende a \$ 252.336 mill., 97% respecto al presupuesto vigente y proporcional al tiempo transcurrido. Dicha tasa de ejecución es levemente superior a la correspondiente a la APN (95%) y a las demás finalidades. Sobresalen 28 programas -que representan el 80% del monto ejecutado- con niveles de ejecución superiores a 99%, es decir la totalidad de los recursos asignados. Entre estos programas se identifican los de mayor presupuesto, principalmente los vinculados al pago de salarios, jubilaciones, pensiones, incentivo docente, asignaciones familiares. Asimismo, se encuentran dentro de este estrato, los de infraestructura del MEDUC, de MPFIPS (Techo Digno y Urbanización de villas) y los de apoyo social como Ingreso social con trabajo y Acciones de empleo. En el extremo opuesto, con ejecución inferior al 80%, se ubican 7 programas que representan sólo el 2,5% del total ejecutado. Ellos son “Seguridad Nuclear y Protección Ambiental” (78%), “Mejoramiento habitacional e Infraestructura básica” (58%), ambos del MPFIPS; “Lucha contra Sida y enfermedades sexuales” (74%), y “Fortalecimiento de la capacidad del sistema público de salud” (70%), ambos del MSAL, “Asistencia Financiera a empresas públicas y entes binacionales” (74%), “Conectar con igualdad” (65,3% del MEDUC) y “Transferencias y contribuciones a la Seguridad Social” (55%).

Los programas de subsidios personales -apoyo fundamental para la política social en curso- registraron \$ 22.516 mill. en el presupuesto vigente; 9% de la ejecución del GPS y el 13% del PIB. Están conformados por ocho programas, entre los que resalta la AUH. Dependen de varios ministerios y sus niveles de ejecución varían entre el 94% y el 100%, salvo “Conectar con Igualdad” que es del 65%. Los beneficiarios de los programas de subsidios llegan aproximadamente a 8.500.000 personas, dentro de los cuales, la AUH (incluyendo embarazadas) ocupa el lugar de mayor representatividad (3.560.000). Es de destacar que además de estos aportes directos, amplios sectores de la población de la tercera edad fueron incorporados al SIPA (2.300.000) con la utilización de las moratorias ofrecidas en condiciones accesibles y las Pensiones no contributivas, fueron incrementadas desde el año 2005 en 150% (700.000 pensiones).

Las reformas sociales implementadas han tenido un efecto importante sobre la inclusión de amplios sectores sociales (personas y familias). Los programas que provocaron mayor impacto fueron: (a) Ampliación de la cobertura jubilatoria (moratoria y Pensiones no contributivas) y (b) la AUH. Si bien se reconoce el permanente y fuerte proceso inclusivo



de dichas políticas, aún no han conseguido cobertura universal. En el primer caso, la población jubilada y pensionada en el Censo del 2010 es del 93%, es decir que aproximadamente 400.000 mayores aún se encuentran fuera del sistema y en el segundo, con menor precisión, estudios manifiestan la existencia de un número importante de niños que siendo elegibles no están cubiertos<sup>7</sup>. Por otra parte, la sostenibilidad financiera de la Protección Social del gobierno es un tema relevante, de gran trascendencia, que demanda importantes recursos (10% PIB) y difícil de predecir.

Por último, el análisis del GPS desde los aspectos monetarios, permite conocer la dimensión y evolución pero nada informa sobre la efectividad y eficiencia del mismo, ya que es necesario contar con información física, adicional a la financiera que refiera a la implementación de los programas, servicios ofrecidos, beneficios asignados, personas atendidas, entre otros. Además del retraso de dicha información, a lo largo de los informes se verifica un aumento de dificultades para su obtención.

---

<sup>7</sup> Beltranou F (coordinador) (2010) "El impacto de la AUH en Argentina" Doc de trabajo CEIL-PIETTE, Argentina y Gasparini L y Cruces, G (2010) "Estimación del impacto de las AUH". Doc de trabajo CEDLAS No 102, UNLA.

## Anexo Metodológico

El análisis comprende a los gastos por funciones de la finalidad Servicios Sociales<sup>8</sup> de la APN, incluidas las transferencias a provincias y municipios. Están excluidos, por lo tanto, los gastos de las provincias y municipios financiados con sus propios recursos, con la parte correspondiente de la Coparticipación Federal y con los fondos afectados de distribución automática. La participación de las provincias y municipios en el GPS Consolidado es del 42% y el 7%, respectivamente, mientras la de la Nación es del 51%<sup>9</sup>. No obstante recaer en la esfera nacional la mitad de los gastos sociales, los lineamientos de las políticas sectoriales así como la implementación de importantes programas de cobertura nacional pertenecen a la APN y su presencia, en la práctica, es superior a la de su participación en el gasto consolidado.

El análisis se basa en la ejecución (base devengado) de las funciones presupuestarias, complementadas por la correspondiente a los ministerios y programas. La utilización de uno sólo de los criterios presentaría un escenario incompleto. La clasificación por ministerio permite conocer los gastos de las instituciones que llevan adelante la política social sectorial. Las funciones muestran los servicios que se prestan desde el ministerio específico, pero además incluyen a otros ministerios que ejecutan acciones dentro de la misma función, destinados a distinta población objetivo, modalidad o a la construcción de infraestructura. Al tratar la relación entre ministerios y funciones se conoce el peso de éstos y su vinculación con las demás acciones de la función. La relación entre los gastos ejecutados por los ministerios nacionales y la función respectiva, se presenta en el cuadro a continuación.

Las acciones de los Ministerios de Trabajo, Empleo y Seguridad Social (MTEySS) y Planificación Federal, Inversión Pública y Servicios (MPFIPS) se corresponden en su totalidad con las funciones Trabajo y Vivienda respectivamente. En tanto los Ministerios de Educación (MEDUC) y de Salud (MSAL), el MPFIPS y el de Ciencia, Tecnología e Innovación Productiva (MCTEIP), en relación con las funciones Educación, Salud, Agua Potable y Alcantarillado y Ciencia y Técnica tienen, respectivamente, un peso menor. En Educación, por la presencia del MPFIPS que ejecuta las obras de infraestructura educativas. En Salud, por la ANSES (MTEySS) en lo que se refiere a la asistencia financiera al Instituto Nacional de Servicios Sociales para Jubilados y Pensionados (INSSJyP), entre otros. El MPFIPS tiene una baja presencia en la función Agua y Alcantarillado por las acciones de ENHOSA y otros organismos descentralizados. Por último el MCTEIP, comparte la función con varios ministerios: MINDEF, MPFIPS, MSAL, MAGP, MIND y MRECIC, que realizan acciones vinculadas con la investigación y el desarrollo.

<sup>8</sup> La utilización del concepto Gasto Público Social (GPS) y Gasto en Servicios Sociales es indistinta. El uso de la segunda se realiza para respetar la terminología del Presupuesto Nacional.

<sup>9</sup> (Ministerio de Economía y Finanzas Públicas, Dirección Análisis del Gasto Público y Programas Sociales, "Gasto Público Consolidado por finalidad – función (1980 – 2009)" Los aspectos metodológicos se presentaron en Informe I Semestre 2011.

**CUADRO 22**  
**Representatividad de los gastos de las jurisdicciones en las funciones**  
 (% gasto ministerio / función)

Función	Jurisdicción	% Gasto Jur. / Función
Trabajo	Trabajo, Empleo y Seguridad Social	100%
Vivienda y Urbanismo	Planificación Federal, Inv. Púb. Y Serv.	100%
Seguridad Social	Trabajo, Empleo y Seguridad Social	86%
Promoción y Asistencia Social	Desarrollo Social	86%
Educación y Cultura	Educación	73%
Salud	Salud	55%
Ciencia y Técnica	Ciencia y Tecnología	42%
Agua Potable y Alcantarillado	Planificación Federal, Inv. Púb. Y Serv.	31%

**Fuente:** ASAP, en base al SIDIF.

**Fecha de corte de la información:** 18/01/2012. Información provisoria

Nota: en la función Vivienda se considera sólo el área del MPFIPS correspondiente

La información utilizada se refiere a los programas presupuestarios, sin embargo, para un mayor alcance se incluyen las transferencias de la APN a otros entes del Sector Público, como por ejemplo las realizadas a la empresa Aguas y Saneamientos Argentinos S.A. (AySA), no categorizadas como programas en el Presupuesto.

Respecto a la apertura programática, el análisis del seguimiento de la ejecución se limita a la consideración de las aperturas oficiales. No obstante, se considera que la nominación de algunos programas presupuestarios no siempre refleja una cobertura homogénea. Así, el programa “Desarrollo de la Educación Superior” comprende a más de cuarenta universidades e institutos superiores que dependen del Ministerio de Educación frente a otros programas, cuyos objetivos también son similares, tienen una misma dependencia, pero figuran por separado, por ejemplo, el programa “Atención Pasividades Ex Cajas Provinciales”, cuyo objeto no difiere de las “Prestaciones Previsionales” y depende igualmente de la ANSES.

Similar criterio se adopta en la configuración programática de las funciones, aunque se discrepa en, por ejemplo, la inclusión del programa “Fútbol para Todos” (programa 46, JGM) con un presupuesto vigente en 2011 de \$ 825 mill. en la función Educación.

El necesario análisis de la ejecución por programa con la utilización de la información de metas físicas actualizadas, así como la distribución por provincia no ha podido realizarse debido a la incompleta disponibilidad de la información.

Las fuentes principalmente utilizadas son el Sistema Integrado de Información Financiera (SIDIF) - Secretaría Hacienda, el Mensaje de elevación de la Ley de Presupuesto 2012 – Ministerio de Economía y Finanzas (MECON); el “Boletín Estadístico de la Seguridad Social” - Secretaría de Seguridad Social, Anuarios estadísticos del Ministerio de Educación (MEDUC) e informes estadísticos de los ministerios del área social.

## GLOSARIO

Administración Nacional de Seguridad Social	ANSES
Asignación Universal por hijo	AUH
Asociación Argentina Presupuesto y Administración Financiera Pública	ASAP
Centros integradores Comunitarios	CIC
Gasto Público Social	GPS
Jefatura de Gabinete	JGM
Instituto Nacional de Estadística y Censo	INDEC
Ministerio de Agricultura, Ganadería y Pesca	MAGP
Ministerio de Ciencia, Tecnología e Innovación Productiva	MCTEIP
Ministerio de Defensa	MINDEF
Ministerio de Desarrollo Social	MDS
Ministerio de Educación	MEDUC
Ministerio de Industria	MIND
Ministerio de Justicia y Derechos Humanos	MJYDH
Ministerio de Planificación Federal, Inversión Pública y Servicios	MPFIPS
Ministerio de Relaciones Exteriores, Comercio Internacional y Culto	MRECIC
Ministerio de Salud	MSAL
Ministerio de Seguridad	MINSEG
Ministerio de Trabajo, Empleo y Seguridad Social	MTEySS
Necesidades Básicas Insatisfechas	NBI
Noroeste Argentino	NOA
Noreste Argentino	NEA
Obligaciones a Cargo del Tesoro	Jur.91
Organismos Descentralizados	OD
Plan Nacional de Seguridad Alimentaria	PNSA
Presidencia de la Nación	PN
Producto Interno Bruto	PIB
Sector Público No Financiero	SPNF