

**INFORME SOBRE EL GASTO SOCIAL
DE LA ADMINISTRACIÓN PÚBLICA NACIONAL
CUARTO TRIMESTRE 2012**

Documento N° 6

Marzo 2013

ÍNDICE

Introducción.....	4
1. Análisis de la ejecución del GPS en el IV trimestre del 2012.....	4
1.1 Evolución trimestral del GPS	5
1.2 Ampliaciones presupuestarias.....	6
2. Análisis de la ejecución del Gasto Público Social por funciones y ministerios.....	9
2.1 Análisis funcional.....	9
2.2 Análisis por ministerios.....	11
3. Análisis de la ejecución por programa	12
3.1. Ejecución al cuarto trimestre.....	12
3.2. Análisis de los programas por su dimensión en el gasto.....	13
3.3. Programas de gran dimensión en cuanto al gasto.....	14
3.4. Programas de dimensión intermedia en cuanto al gasto.....	25
3.5. Programas de menor dimensión en cuanto al gasto.....	42
3.6. Programas de subsidios personales.....	45
4. Conclusiones.....	46
Anexo Metodológico.....	48

Siglas

Administración Nacional de Seguridad Social	ANSES
Asignación Universal por hijo	AUH
Asociación Argentina Presupuesto y Administración Financiera Pública	ASAP
Centros integradores Comunitarios	CIC
Gasto Público Social	GPS
Jefatura de Gabinete	JGM
Instituto Nacional de Estadística y Censo	INDEC
Ministerio de Agricultura, Ganadería y Pesca	MAGP
Ministerio de Ciencia, Tecnología e Innovación Productiva	MCTEIP
Ministerio de Defensa	MINDEF
Ministerio de Desarrollo Social	MDS
Ministerio de Educación	MEDUC
Ministerio de Industria	MIND
Ministerio de Justicia y Derechos Humanos	MJYDH
Ministerio de Planificación Federal, Inversión Pública y Servicios	MPFIPS
Ministerio de Relaciones Exteriores, Comercio Internacional y Culto	MRECIC
Ministerio de Salud	MSAL
Ministerio de Seguridad	MINSEG
Ministerio de Trabajo, Empleo y Seguridad Social	MTEySS
Necesidades Básicas Insatisfechas	NBI
Noroeste Argentino	NOA
Noreste Argentino	NEA
Obligaciones a Cargo del Tesoro	Jur.91
Organismos Descentralizados	OD
Plan Nacional de Seguridad Alimentaria	PNSA
Presidencia de la Nación	PN
Producto Interno Bruto	PIB
Sector Público No Financiero	SPNF

Introducción

El Centro de Estudios presenta el Informe sobre el Gasto Social de la APN correspondiente al cuarto trimestre de 2012, continuando de esta manera con la serie de publicaciones sobre el tema.

En el capítulo primero se presenta el análisis de la ejecución del Gasto Público Social (GPS) en el que se trata la importancia en el presupuesto de la APN, su evolución en el cuarto trimestre en relación a los anteriores y la comparación con el último trienio. Además, se consideran las modificaciones presupuestarias realizadas en el año y su impacto en los servicios sociales. En el capítulo segundo se estudia la incidencia de los cambios de la política social en los gastos a nivel funcional y por ministerios.

En el tercer capítulo, el análisis se efectúa a nivel de programa presupuestario, identificando aquéllos que han adquirido mayor significación y ejecución en el cuarto trimestre del 2012. Se analizan los programas de subsidios personales, las metas físicas y los destinatarios de los principales programas. Asimismo, se analiza la distribución provincial del gasto para los más relevantes. Por último, las conclusiones se presentan en el cuarto capítulo.

1. Análisis de la ejecución del Gasto Público Social en el cuarto trimestre del 2011

El nivel de ejecución del GPS al cuarto trimestre asciende a \$ 330.700 mill., 97.1% respecto al presupuesto vigente y proporcional al tiempo transcurrido. Dicha tasa de ejecución es superior a la correspondiente a la APN (94.7%) y a la del resto del gasto primario (90.5%), en tanto es similar a la registrada por los sectores sociales en los años anteriores, (97.5%, 97.6% y 96.0% en 2011, 2010 y 2009, respectivamente).

El crecimiento del GPS en términos corrientes - sin tomar en cuenta la variación de precios - sube un 30% respecto a 2011; atenuando el aumento observado entre 2011 y 2010 (33%). Este fenómeno se verifica en mayor magnitud en todas las finalidades y en el gasto de la APN.

La participación de los gastos sociales en el total de presupuesto es del 59.3%, interrumpiendo la disminución del indicador iniciada en el cuarto trimestre de 2010 (58%)

y acentuado en 2011 (56.4%). Esta mejoría es el reflejo del crecimiento diferenciado de los GPS respecto a otras erogaciones.

1.1. Evolución trimestral del gasto

CUADRO 1
Ejecución comparada 2010-2012 y Estructura IV Trimestre 2012
(En porcentaje)

Gastos	% EJEC. IV Trim. 2009	% EJEC. IV Trim. 2010	% EJEC. IV Trim. 2011	IV Trim. 2012	% EJEC. IV Trim. 2012	Crecimiento 2010/2009	Crecimiento 2011/2010	Crecimiento 2012/2011	Estructura IV TRIM. 2012
Total Servicios Sociales (I)	96,0%	97,6%	97,5%	330.700,4	97,1%	29,1%	32,7%	30,2%	59,3%
Resto de Gastos Primarios (II)	94,7%	96,4%	94,9%	178.846,2	90,5%	48,8%	35,1%	15,2%	32,1%
Total Gastos Primarios (I+II)	95,5%	97,1%	96,5%	509.546,6	94,6%	35,8%	33,6%	24,5%	91,4%
Intereses Deuda Pública (III)	91,5%	89,2%	91,8%	47.889,6	95,5%	-10,2%	74,9%	16,3%	8,6%
TOTAL GASTOS (I+II+III)	95,1%	96,5%	96,1%	557.436,2	94,7%	31,2%	36,6%	23,7%	100,0%

Fuente: ASAP, en base al SIDIF.

Fecha de corte de la información: 13/02/2013.

La evolución de los gastos trimestrales (no acumulados) en los últimos cuatro años permite identificar las variaciones entre ellos. La ejecución del cuarto trimestre es habitualmente superior a los anteriores, y ello se cumple en el período.

CUADRO 2
Gasto en Servicios Sociales 2009-2012
(En mill. de pesos)

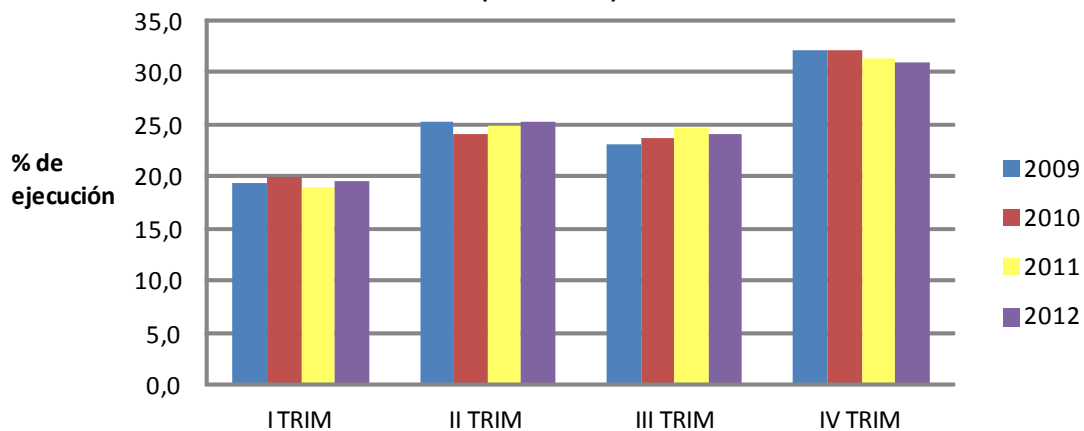
AÑO / TRIMESTRE (No Acum.)	I TRIM	II TRIM	III TRIM	IV TRIM	Total
2009	28.804,5	37.386,1	34.317,3	47.736,8	148.244,8
2010	38.171,5	46.061,8	45.529,1	61.557,8	191.320,2
2011	47.904,1	62.644,8	62.477,1	79.309,6	252.335,7
2012	65.037,9	83.801,2	79.610,1	102.251,0	330.700,4

Fuente: ASAP, en base al SIDIF.

Fecha de corte de la información: 13/02/2013. Información provisoria

Resulta visible la menor proporción de la ejecución en el cuarto trimestre de 2012 (30.9%) en relación con años anteriores: 31.4% (2011) y 32.2% (2009 y 2010). En el tercer trimestre, el porcentaje ejecutado se ubica próximo a 2009 y 2010. En tanto, en el segundo trimestre, se empareja la más alta lograda en 2009. Pero, en términos generales la ejecución de los primeros tres trimestres no difiere sustantivamente de la correspondiente a los años previos.

Gráfico 1
Ejecución Trimestral
Gastos Sociales
(2009-2012)



1.2. Ampliaciones presupuestarias

Las ampliaciones presupuestarias muestran la evolución adicional de los recursos aprobados para la ejecución. En el trienio, las diferencias entre el presupuesto inicial y el vigente a fin de cada año son relevantes y decrecientes: representan para la APN más del cuarto del presupuesto inicial en 2010; el 23.2% en 2011 y bajan al 17% en 2012 (\$78.093 mill.).

CUADRO 3
Presupuesto Inicial vs. Vigente
(En mill. de pesos)

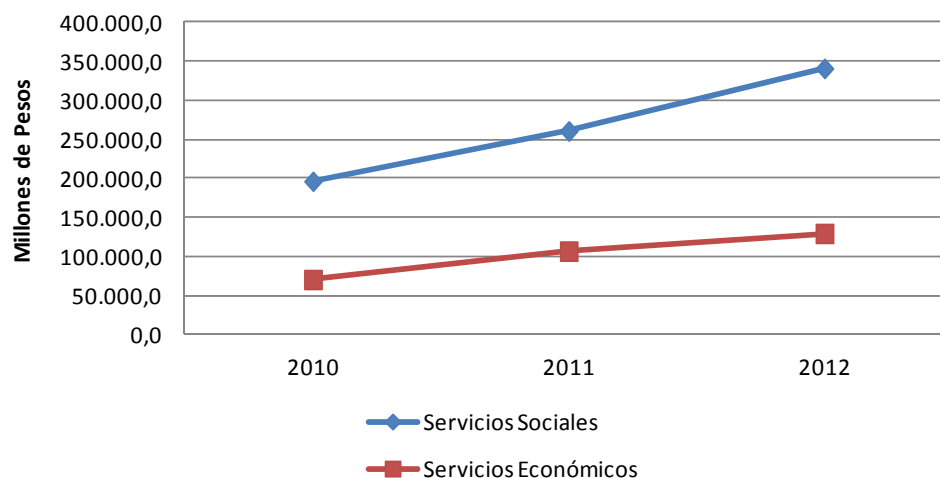
Finalidad / Función	Presupuesto 2010	Vigente a Dic-10	Dif. %	Presupuesto 2011	Vigente a Dic-11	Dif. %	Presupuesto 2012	Vigente a Dic-12	Dif. %
Administración Gubernamental	19.846,3	27.648,1	39,3%	26.727,0	31.203,1	16,7%	32.861,8	36.002,8	9,6%
Servicios de Defensa y Seguridad	16.959,4	21.177,0	24,9%	22.516,1	25.526,2	13,4%	29.111,8	32.193,4	10,6%
Servicios Sociales	165.594,6	196.005,2	18,4%	227.477,7	260.544,4	14,5%	303.023,0	340.728,8	12,4%
Servicios Económicos	46.683,0	70.139,0	50,2%	67.285,5	106.456,7	58,2%	94.994,5	129.154,3	36,0%
Deuda Pública	139,4	344,7	147,2%	235,6	387,8	64,6%	301,0	306,2	1,7%
TOTAL APN	249.222,7	315.314,0	26,5%	344.241,9	424.118,2	23,2%	460.292,1	538.385,5	17,0%

Fuente: ASAP, en base al SIDIF.

Fecha de corte de la información: 13/02/2013. Información provisoria.

Dichos incrementos presupuestarios difieren en el trienio en cuanto a los sectores que apoyan. Así es que los montos destinados a la finalidad Servicios económicos, impulsados por el fuerte crecimiento de los subsidios a los servicios públicos, aumentaron fuertemente en los años 2010 y 2011; en tanto se destaca el ajuste verificado entre 2012 y 2011, cuando se produce la fuerte disminución del porcentaje del 58% de las ampliaciones respecto al crédito inicial al 36%.

Gráfico 2
Servicios Sociales y Económicos
Diferencia Presupuesto Inicial vs. Vigente
(2010-2012)



Las ampliaciones presupuestarias correspondientes a los servicios sociales del ejercicio 2012 están asignadas prácticamente en su totalidad a 10 programas que representan los dos tercios de los presupuestos iniciales. En su gran mayoría coinciden con los programas de mayor magnitud del gasto, pertenecientes a la función Seguridad Social (Prestaciones

Previsionales, Cajas Provinciales, otras); se agregan las Pensiones no Contributivas, el Desarrollo de la Educación Superior y algunas acciones de Promoción y Protección Social del MDS. En este contexto, sobresalen las ampliaciones verificadas en “Actividades Centrales del ANSES” que tienen una autorización del gasto adicional de \$1.114 mill. (21.5% del presupuesto inicial) y las “Actividades Centrales del MDS” que están aumentadas en \$ 274 mill., equivalentes al 40% del presupuesto inicial.

Por otra parte, se verificaron disminuciones en otros programas. Así el programa “Asignación Universal por Hijo” (AUH), con un presupuesto inicial de \$ 11.691.7, registra una disminución en el vigente de \$404 mill.; en tanto las restantes “Asignaciones Familiares” fueron reducidas en el crédito vigente en \$ 469 mill. En el Ministerio de Desarrollo Social (MDS), el programa “Ingreso Social con Trabajo – Argentina Trabaja” reduce su presupuesto en \$1.140 mill. y el programa de “Acciones para el Mejoramiento Habitacional de Infraestructura Básica” disminuye en \$ 374 mill. Por último, “Conectar con Igualdad” reduce su presupuesto inicial en \$ 3.5 mill.

CUADRO 4
Programas receptores de las ampliaciones presupuestarias
(En millones de pesos)

Programa / Institución	Presupuesto 2012	Vig. Al 31/12	Dif.	Dif. Abs. %
Prestaciones Previsionales (ANSES-MTEySS)	138.108,3	160.303,6	22.195,3	16,1%
Pensiones no Contributivas (AC-MDS)	17.492,1	23.336,1	5.844,1	33,4%
Desarrollo de la Educación Superior (AC-MEDUC)	18.204,8	21.409,0	3.204,2	17,6%
At. Médica a los Beneficiarios de Pensiones no Contributivas (AC-MSAL)	1.652,8	3.276,7	1.623,8	98,2%
Atención Ex-Cajas Provinciales (ANSES-MTEySS)	8.371,0	9.861,1	1.490,2	17,8%
Prestaciones de Previsión Social (IAFPRPM-MINDEF)	3.892,5	4.624,7	732,2	18,8%
Programa "Fútbol para Todos" (AC-JGM)	698,7	1.287,7	589,0	84,3%
Fortalecimiento Comunitario del Hábitat (AC-MINPLAN)	512,9	1.018,7	505,8	98,6%
Formación de R.R.H.H. y Promoción Científica y Tecnológica (CONICET-MCTEIP)	1.958,3	2.441,1	482,8	24,7%
Acciones de Promoción y Protección Social (AC-MDS)	595,2	975,3	380,1	63,9%
Subtotal	191.486,6	228.534,0	37.047,5	19,3%
Porcentaje sobre el total de Servicios Sociales	63,19	67,07	98,25	
Total Servicios Sociales	303.023,0	340.728,8	37.705,8	12,4%

Fuente: ASAP en base al SIDIF

Fecha de corte de la información: 13/02/2013. Información provisoria

2. Análisis de la ejecución del Gasto Público Social por funciones y ministerios

2.1. Análisis funcional

Los lineamientos de la política social marcaron un cambio en las modalidades de intervención del Estado que se tradujeron en variaciones de la estructura del GPS, realizados en un contexto de fuerte crecimiento generalizado de los gastos públicos. Los mismos se pueden agrupar en tres estadios, que no varían significativamente entre trimestres:

- (a) la función que aumenta su participación es Seguridad Social (3 puntos porcentuales respecto a los años anteriores);
- (b) las funciones tradicionales sociales - Educación y Salud, y Ciencia y Técnica - se mantienen relativamente en el mismo nivel de participación;
- (c) las funciones que disminuyen su participación en forma significativa son Promoción y Asistencia Social y Vivienda. En tanto, Trabajo reduce su participación pero con menor intensidad que las anteriores.

CUADRO 5
Estructura del Gasto Público Social (2010-2012)
 (Estructura porcentual)

Finalidad / Función (en % del GPS)	IV TRIM 2010	IV TRIM 2011	IV TRIM 2012
Total Servicios Sociales	100%	100%	100%
Salud	6,0%	6,0%	5,9%
Promoción y Asistencia Social	4,9%	3,8%	3,3%
Seguridad Social	69,2%	68,9%	71,6%
Educación y Cultura	11,5%	12,9%	11,8%
Ciencia y Técnica	2,7%	2,6%	2,6%
Trabajo	1,2%	1,2%	1,0%
Vivienda y Urbanismo	2,8%	2,3%	1,6%
Agua Potable y Alc.	1,8%	2,1%	2,3%

Fuente: ASAP, en base al SIDIF.

Fecha de corte de la información: 13/02/2013.

La estructura revela que la función Seguridad Social cubre prácticamente los tres cuartos de los gastos sociales de la APN. En un segundo estadio se encuentran Educación y Salud, que adicionándolas a la anterior cubren el 89.3 % del total, mostrando la fuerte

concentración del mismo. Dicho proceso se acentúa, ya que en 2010 dichas funciones representaban el 86.5% y en 2011 el 87.8% de los servicios sociales.

El nivel de ejecución de los servicios sociales al cuarto trimestre fue del 97 %, similar a las correspondientes a los dos años anteriores; en tanto se observan situaciones heterogéneas analizando por funciones:

(a) la ejecución de los servicios sociales está fuertemente afectada por la función Seguridad Social y dadas las características de sus acciones (pago de haberes jubilatorios, pensiones, retiros y asignaciones familiares), registra un alto porcentaje de ejecución (98 %), similar al mismo trimestre de los años anteriores y superior al GPS en un punto porcentual;

(b) la ejecución de la función Salud es prácticamente la menor de los sectores sociales (92.9%). En este trimestre denota mayor sub ejecución que la observada en el tercer trimestre cuando había registrado el 73% vs el 75% del GPS. Educación ejecuta el 94% del programado, también menor al GPS (97%), pero mejorando relativamente la performance del trimestre anterior (66% ejecutado vs 75 de APN). Ciencia y Técnica se ubica en el rango de 94% en el cuarto trimestre, mejorando la ejecución de los períodos anteriores (en el tercer trimestre 70% vs 75% del GPS). Trabajo con una ejecución del 94%, se mantiene durante 2012 en niveles levemente inferiores al GPS;

CUADRO 6
Ejecución Comparada (2010-2012)

(Estructura porcentual)

Finalidad / Función	% EJEC. IV	% EJEC. IV	% EJEC. IV
	TRIM 2010	TRIM 2011	TRIM 2012
Total Servicios Sociales	97,6%	97,5%	97,1%
Salud	96,8%	96,4%	92,9%
Promoción y Asistencia Social	97,5%	97,4%	96,8%
Seguridad Social	98,3%	98,0%	98,3%
Educación y Cultura	96,3%	95,3%	94,0%
Ciencia y Técnica	92,3%	96,3%	94,3%
Trabajo	82,4%	97,7%	94,3%
Vivienda y Urbanismo	99,9%	100,3%	97,1%
Agua Potable y Alc.	98,7%	96,3%	92,1%

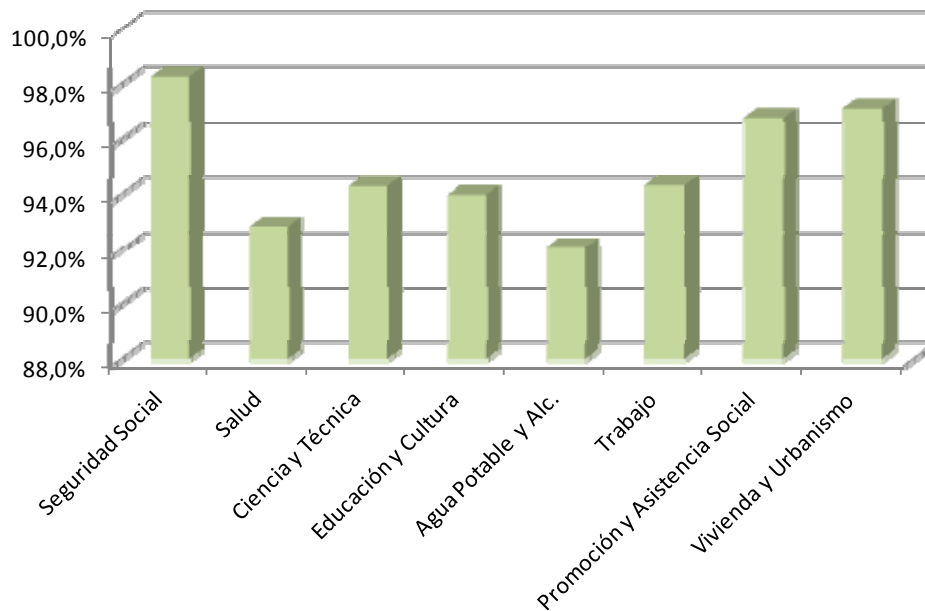
Fuente: ASAP, en base al SIDIF.

Fecha de corte de la información: 13/02/2013.

(c) en infraestructura, la función de Agua Potable y Alcantarillado ejecuta el 92% en el cuarto trimestre, empeorando la performance del trimestre anterior en el que su nivel estaba dos puntos porcentuales debajo del GPS. Vivienda ejecuta el 97% del presupuesto vigente, similar al registrado en el total de los servicios sociales, y sustantivamente mejor que el nivel registrado en el tercer trimestre (57% vs 71% del GPS).

(d) la ejecución de Promoción y Asistencia Social, es del 97%, igual al GPS, mejorando ostensiblemente la evolución del trimestre anterior (60% vs 75% del GPS). Debe destacarse que tanto Vivienda como Promoción y Asistencia Social tuvieron ajustes en el presupuesto vigente que les facilita mejorar su ejecución.

Gráfico 3
Ejecución Servicios Sociales por Función
Acumulado al IV TRIM



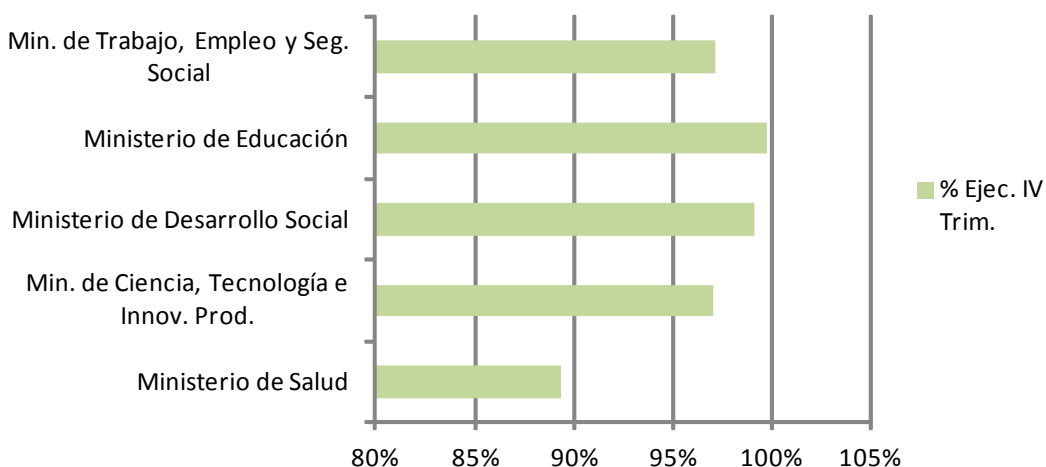
2.2. Análisis por ministerios

La ejecución presupuestaria a nivel de ministerios presenta un comportamiento algo más heterogéneo que el correspondiente a las funciones. En el primer caso, varían entre 89% y 100% del presupuesto vigente y en el segundo entre 92% y 98%.

Resulta interesante observar el caso del MEDUC, en el que el ministerio registra alta ejecución (100%) en tanto la función respectiva refleja un nivel inferior (94%), por demoras de los otros componentes institucionales, especialmente del programa “Conectar con Igualdad” (40%, ANSES) y de otros como, “Más escuelas, mejor educación, MPPFIPS (86%), Cultura (88%), y del resto de los programas de la JGM en la función (43%).

El sentido inverso a Educación se observa en la función Salud, con ejecución superior (93%) a la verificada en el MSAL (89%) debido a la incidencia negativa de los programas de su propia jurisdicción: “Asistencia Financiera a los agentes del seguro de salud (54%), “Fortalecimiento Capacidad del Sistema Público de salud” (59%), “Funciones esenciales de Salud Pública, BIRF - AR 7412 (83%) y Lucha Contra el SIDA y Enfermedades de Transmisión Sexual (80%). La función Promoción y Asistencia Social y el MDS registran similares niveles de ejecución, situación que se repite con la función Trabajo.

Gráfico 4
Ejecución Presupuestaria por Jurisdicción
 Ejecución Acumulada al IV TRIM
 (en %)



3. Análisis de la ejecución por programa

3.1. Ejecución al cuarto trimestre

Los programas con niveles superiores al promedio de los GPS (97%), que representan cerca del 80% del monto ejecutado están principalmente vinculados al pago de jubilaciones y

pensiones no contributivas - que se encontraban sobre ejecutadas al trimestre anterior y recibieron asignaciones presupuestarias adicionales – y los relacionados con el pago de salarios (“Incentivo Docente”, “Desarrollo Educación Superior y la “Atención a enfermos en Hospitales Universitarios”). Asimismo, se encuentran dentro de este estrato, los programas de infraestructura del de MPFIPS (“Techo Digno”, “Urbanización de Villas”, “Asistencia Financiera para infraestructura social” y “Fortalecimiento Comunitario del Hábitat”) y los de apoyo social del MDS como “Ingreso Social con Trabajo” y “Seguridad Alimentaria”. Los “Aportes a “AySA”, y los correspondientes al CONICET (“Formación de RRHH y Promoción Científica y Tecnológica” y demás “actividades de Ciencia y Técnica”) registran ejecución total de sus recursos.

En el extremo opuesto, con ejecución inferior al 75 %, es decir con un trimestre de atraso, se ubican 12 programas que representan sólo el 1.5% del total ejecutado. Entre ellos, se citan “Administración Nacional de Programas Especiales” (54%) y “Fortalecimiento de la Capacitación del Sistema Público de Salud” (59%), ambos del MINSAL, “Conectar con igualdad” (40% MEDUC) y las “Acciones para el Desarrollo de la Infraestructura Social” del MPFIPS (69%), entre otros.

3.2. Análisis de los programas por su dimensión en el gasto

El análisis se efectúa en base a la clasificación de los programas sociales en tres estratos de acuerdo a su nivel en el presupuesto vigente del año 2012. En el primer segmento se ubican seis programas con presupuesto entre \$ 160.500 mill. y \$9.000 mill. En el segundo, se clasifican 14 programas con presupuesto entre \$ 6.500 y \$1.500 mill., (no se encuentran programas entre \$9.000 y \$6.500 mill.), y en el último, los 170 programas menores a \$1.500 mill.

CUADRO 7
Clasificación de programas por su importancia en el gasto
 (En millones de pesos)

Cantidad de Programas	Presupuesto Inicial 2012	Vigente a Dic-12	Ejec. IV trim. 2012	% Ejec.
Programas con gastos entre 160.500 mill - 9.000 mill (6)	207.346,8	239.202,5	235.869,0	98,6%
Programas con gastos entre 6.500 y 1.500 mill. (14)	47.522,5	52.446,0	49.518,7	94,4%
Programas con gastos menores de 1.500 mill. (170)	48.153,6	49.080,3	45.320,8	92,3%
Total Programas (190)¹	303.023,0	340.728,8	330.708,5	97,1%

Fuente: ASAP, en base al SIDIF.

Fecha de corte de la información: 13/02/2013.

Nota: 1-El número de programas de la Secretaría de Hacienda es levemente superior. En este caso, algunos de menor incidencia ellos fueron agrupados.

La concentración del GPS se comprueba ya que sólo seis programas insumen el 71% del presupuesto social ejecutado. Esta distribución se presenta sólo en la APN, ya que las provincias poseen una estructura diferente por el sustantivo peso de Educación y Salud.

El cuadro muestra que la mayor dimensión de los programas está acompañada por una mayor ejecución en el cuarto trimestre. Los ubicados en los otros dos estratos, registran decrecientes niveles de uso de sus recursos.

3.3. Programas de gran dimensión en cuanto al gasto

Los programas grandes de acuerdo a la clasificación, registran un porcentaje de ejecución de 99% (\$235.869 mill.) superior al de los servicios sociales en su conjunto (97%). Cuatro programas dependen de la ANSES¹, el quinto (Pensiones no Contributivas) del MDS. El restante está bajo la responsabilidad del MEDUC, y corresponde al mantenimiento de las cuarenta Universidades Nacionales. Por ello la ANSES constituye la institución de mayor relevancia en el gasto (71% del GPS ejecutado); donde funcionan los programas

¹ El programa Asignaciones familiares, se desagrega en dos subprogramas: a) el tradicional y b) la AUH. Dada la importancia de ellos, se los presenta separados.

últimamente creados (“Asignación Universal por Hijo” y “Conectar con Igualdad”) y ampliados los existentes.

Cuadro 8
Programas con niveles de gasto entre \$9.000 - \$160.500 mill.
 (En mill. de pesos)

Función/Programa	Presupuesto Inicial 2012	Vigente a Dic-12	Ejec. IV trim. 2012	% de Ejecución
Total 6 Programas	207.346,8	239.202,5	235.869,0	98,6%
SEGURIDAD SOCIAL				
Prestaciones Previsionales	138.108,3	160.303,6	157.451,2	98,2%
Pensiones no Contributivas	17.483,6	23.327,6	23.305,5	99,9%
Asignaciones Familiares (sin AUH)	14.015,6	13.546,3	13.278,5	98,0%
Asignación Universal por Hijo (Subprog. 3)	11.691,7	11.287,4	11.168,6	98,9%
Atención Ex-Cajas Provinciales	8.371,0	9.861,1	9.798,6	99,4%
EDUCACIÓN Y CULTURA				
Desarrollo de la Educación Superior	17.676,7	20.876,4	20.866,6	100,0%
SERVICIOS SOCIALES	303.023,0	340.728,8	330.700,4	97,1%

Fuente: ASAP, en base al SIDIF.

Fecha de corte de la información: 13/02/2013.

Prestaciones previsionales

La utilización del crédito del programa “Prestaciones Previsionales” en el cuarto trimestre es de \$ 157.451 mill., registrando un importante aumento en términos corrientes - sin tomar en cuenta la inflación - de \$43.952 mill. (39%) respecto al mismo trimestre del año anterior. La ejecución al tercer trimestre fue muy alta (80%) y se hizo necesaria una modificación presupuestaria de \$ 22.195 mill. para la cubrir el último trimestre del año. En este período, se incluye el aumento del 11.4% de los haberes efectuado en septiembre de 2012, que adicionado al de marzo, alcanza el 31.05% nominal anual. El haber mínimo llega a \$ 1.879.

La creciente evolución del programa se debió al aumento de los beneficiarios y de los haberes. Así es que la cobertura del sistema previsional llegó a superar el 86,7%² de las

² El Censo Nacional de Población de 2010 (INDEC) publica una cobertura nacional del 93% (incluye los sistemas de jubilación provinciales) para la población en edad de 65 y más. Dicha cobertura en el Censo de 2001, era del 70%.

personas en edad de retiro, con la incorporación de 2.312.000 beneficiarios por moratorias, prestaciones anticipadas que permiten llegar a 5.911.019 beneficios en 2012. En forma paralela se verifica un fuerte crecimiento de las Pensiones no Contributivas que pasaron de 454.000 en el año 2005 a 1.252.437 en 2012.

Ejecución por provincia

La asignación del programa “Prestaciones Previsionales” por provincia, y la distribución de la población en edad de jubilarse permiten observar la distribución de la cobertura³. En la ejecución por provincia (columna 3º) sobresalen La Rioja (143%), Catamarca (133%), San Juan (120%), la Ciudad de Buenos Aires (115%), y Río Negro, Formosa y Santiago del Estero con 107%, 104% y 106% respectivamente. Dichas jurisdicciones sobre ejecutadas son las mismas verificadas en los trimestres anteriores. Entre las provincias de menor ejecución, también se repiten las jurisdicciones de trimestres anteriores. Ellas son Santa Fe (84%), Córdoba (87%) y Entre Ríos (89%), con aproximadamente diez puntos porcentuales menores que el promedio.

En grandes líneas no se observaron diferencias importantes entre la estructura poblacional y de beneficios prestacionales (columna 4º y 6º). La mayoría de las provincias observaron una participación superior en la población que en las prestaciones previsionales. La relación opuesta es notoria en la Ciudad de Buenos Aires. Esta diferencia podría ser explicada por la tramitación en dicha jurisdicción de población residente en el Gran Buenos Aires y que se reflejaría en la diferencia en dicha provincia.

³ Para efectuar una comparación más precisa sería necesario contar con información adicional no disponible, como los beneficiarios de los Regímenes Provinciales cuyas cajas no fueron transferidas a la Nación, la localización de la población no cubierta; los beneficiarios que realizan tramitaciones en diferentes jurisdicciones a las que se habitan; la inclusión de programas como Pensiones No Contributivas y otras variables.

CUADRO 9
Distribución Geográfica - Prestaciones Previsionales

Provincias	Ejecución IV trim. 2012 (en mill. \$)	Ejecución IV trim. 2012 (en %)	Estructura Porcentual del programa	Población (Edad > 60)	Estructura Porcentual de la población
CABA	32.552,5	114,5%	20,7%	626.186	10,94
Buenos Aires	59.702,8	95,1%	37,9%	2.328.607	40,67
Catamarca	915,6	133,3%	0,6%	41.448	0,72
Córdoba	11.011,5	86,8%	7,0%	513.563	8,97
Corrientes	2.174,6	93,7%	1,4%	112.049	1,96
Chaco	2.136,6	95,9%	1,4%	105.671	1,85
Chubut	1.656,8	90,8%	1,1%	55.151	0,96
Entre Ríos	3.785,6	88,9%	2,4%	177.284	3,10
Formosa	947,5	106,4%	0,6%	53.382	0,93
Jujuy	1.526,4	103,5%	1,0%	70.930	1,24
La Pampa	1.511,9	89,4%	1,0%	49.745	0,87
La Rioja	762,7	143,8%	0,5%	34.724	0,61
Mendoza	6.701,1	104,3%	4,3%	251.591	4,39
Misiones	1.869,3	102,4%	1,2%	100.945	1,76
Neuquén	1.398,6	99,1%	0,9%	54.813	0,96
Río Negro	2.709,5	107,0%	1,7%	79.035	1,38
Salta	2.875,3	99,9%	1,8%	122.718	2,14
San Juan	2.242,7	119,5%	1,4%	85.805	1,50
San Luis	1.231,3	102,5%	0,8%	54.205	0,95
Santa Cruz	523,1	87,1%	0,3%	22.143	0,39
Santa Fe	12.443,0	83,5%	7,9%	513.585	8,97
Sgo. Del Estero	2.171,0	105,8%	1,4%	95.283	1,66
Tucumán	4.313,7	95,6%	2,7%	168.835	2,95
T. del Fuego	288,1	102,5%	0,2%	8.140	0,14
PAIS	157.451,2	98,2%	100,0%	5.725.838	100,00

Fuente: ASAP, en base al SIDIF e INDEC. Censo Nacional de Población 2010.

Fecha de corte de la información: 13/02/2013.

Pensiones no Contributivas

El programa registra en el cuarto trimestre una ejecución de \$ 23.305 mill., superior en \$8.194 mill. (54%) - en términos corrientes - al mismo trimestre de 2011. Dicho aumento es superior al de las Prestaciones Previsionales (39%), y está provocado por el aumento de las pensiones y por la incorporación de nuevos beneficiarios. La cobertura actual es de 1.250.000 personas, superior en 131.000 beneficiarios a la del año anterior e impulsado por el fuerte aumento de las Pensiones por Invalidez.

En cuanto a la estructura de las Pensiones, las correspondientes por Invalidez y las de Madres de siete o más hijos representan el 87% del total. El resto está conformado por las pensiones otorgadas por legisladores (8%), Vejez (3%), Ex Combatientes (1.6%) y Leyes Especiales (0.4%).

Asignaciones Familiares

El presupuesto de las “Asignaciones Familiares” tradicional es equivalente al 0.7% del PIB y su ejecución al cuarto trimestre es \$13.278.5 mill superior en \$ 810 mill. (6.5%) en términos nominales a la del mismo período el año anterior que fue de \$12.468. Este crecimiento es sustantivamente menor que el verificado en los otros programas de la Seguridad Social. El presupuesto inicial del programa, fue reducido en \$469.3. De no haberse reducido, la ejecución hubiera sido del 94% y no del 98% como resultó al cierre del cuarto trimestre.

El programa cubre aproximadamente a 7.400.000 de beneficios. En octubre de este año se implementa el Nuevo Régimen de Asignaciones Familiares, con cambios en la aplicación y aumentos. Dicha modificación se basa en que se consideran los ingresos del grupo familiar para determinar el derecho a cobro. Ello implica que se otorga cobertura a trabajadores con hijos que perciban ingresos hasta \$ 14.000 por grupo familiar y siempre que ninguno de los dos padres registre suma superior a los \$ 7.000. Aquellas familias que superen alguno de esos topes, tienen derecho a deducir hasta \$ 7.200 por año del impuesto a las Ganancias. Las asignaciones pasaron de \$ 270 a \$ 340 por hijo y \$1.080 a \$1.200 para hijo con discapacidad.

Las Asignaciones Familiares de trabajadores en relación de dependencia, de prestaciones del Sistema de Riesgos de Trabajo, jubilados y pensionados y beneficiarios de la Prestación por Desempleo tienen un aumento progresivo, por el que los nuevos rangos quedarán de la siguiente manera:

- (a) Los grupos familiares que ganan hasta \$ 3200 por mes cobran \$ 340 por cada hijo y \$ 1200 por cada hijo con discapacidad.
- (d) Los grupos familiares que perciben ingresos entre \$ 3200,01 y \$ 4400 por mes cobran \$ 250 por cada hijo y \$ 900 por cada hijo con discapacidad.

-
- (e) Los grupos familiares que ganan entre \$ 4400,01 y \$ 6000 por mes cobran \$ 160 por cada hijo. En el caso de hijo con discapacidad, el monto es de \$ 600 sin tope máximo.
- (f) Se crea un nuevo rango: conformado por aquellos grupos familiares que ganan entre \$6000,01 y \$ 14.000, quienes pasan a cobrar \$ 90 por cada hijo.

Ejecución por provincia

La distribución provincial presenta aspectos similares al Programa de “Prestaciones Previsionales” en lo referente a la ejecución total (98%, columna 3º), sobresaliendo la Ciudad de Buenos Aires (238%), Buenos Aires (115%) y Neuquén (103%) con niveles de sobre-ejecución. En el otro extremo, los menores niveles de ejecución se encuentran Chaco (53%), Tucumán (57%) y Chubut (58%), resultan muy inferiores a los verificados en el promedio (98%).

CUADRO 10
Distribución Geográfica - Asignaciones Familiares

Provincias	Ejecución IV trim. 2012 (en mill. \$)	Ejecución IV trim. 2012 (en %)	Estructura Porcentual del programa	Población (Edad: 0 a 19)	Estructura Porcentual de la población
CABA	3.166,5	238,1%	23,8%	640.192	4,65
Buenos Aires	3.339,9	114,5%	25,2%	5.197.106	37,76
Catamarca	91,0	68,3%	0,7%	144.587	1,05
Córdoba	962,0	93,6%	7,2%	1.089.007	7,91
Corrientes	229,1	64,2%	1,7%	396.049	2,88
Chaco	195,6	52,8%	1,5%	434.892	3,16
Chubut	400,0	58,3%	3,0%	180.946	1,31
Entre Ríos	300,7	64,0%	2,3%	436.859	3,17
Formosa	99,3	84,9%	0,7%	226.678	1,65
Jujuy	210,0	68,5%	1,6%	267.157	1,94
La Pampa	107,7	68,8%	0,8%	107.162	0,78
La Rioja	84,5	63,2%	0,6%	128.608	0,93
Mendoza	555,9	93,6%	4,2%	604.472	4,39
Misiones	333,6	62,9%	2,5%	477.949	3,47
Neuquén	216,2	103,4%	1,6%	198.558	1,44
Río Negro	265,6	77,3%	2,0%	225.364	1,64
Salta	475,3	60,9%	3,6%	507.553	3,69
San Juan	221,6	74,6%	1,7%	260.005	1,89
San Luis	112,3	70,1%	0,8%	160.523	1,17
Santa Cruz	275,7	79,2%	2,1%	101.298	0,74
Santa Fe	866,2	88,1%	6,5%	1.017.106	7,39
Sgo. Del Estero	164,2	55,3%	1,2%	367.016	2,67
Tucumán	440,3	57,0%	3,3%	548.848	3,99
T. del Fuego	165,4	73,0%	1,2%	46.449	0,34
PAIS	13.278,5	98,0%	100,0%	13.764.384	100,00

Fuente: ASAP, en base al SIDIF e INDEC. Censo Nacional de Población 2010.

Fecha de corte de la información: 13/02/2013.

La comparación de la distribución provincial del programa con la población en edad de percibirlo⁴ (columnas 4º y 6º), permite observar el caso de la Ciudad de Buenos Aires que supera largamente (5 veces) su proporción respecto a la población, situación que se presenta con menores diferencias en Chubut, especialmente en Santa Cruz (triplica) y

⁴ Se consideró la población en edad 0-19 por ser el grupo etáreo de mayor peso en el programa. Debe tenerse en cuenta que las Asignaciones Familiares corresponden a trabajadores con empleo formal y con topes salariales, por lo que la población en edad está compuesta, además, por hijos de trabajadores informales, desocupados, inactivos, por lo que no se ajusta totalmente para la comparación, pero sí es útil para obtener una noción aproximada de la situación.

Tierra del Fuego donde se cuadruplica la diferencia a favor del programa. Estas situaciones se repiten en los anteriores trimestres.

Las provincias de Buenos Aires, y las de menores ingresos como Formosa, Misiones, Corrientes, Chaco, Catamarca y Santiago del Estero presentan las situaciones más dificultosas, ya que la participación de la población en edad supera la recepción del programa, especialmente en la última jurisdicción donde el porcentual poblacional duplica al del programa.

Asignación Universal por Hijo (AUH)

La Asignación Universal por Hijo (AUH) se ha constituido en la pieza clave de la política social. El programa ejecutó en el cuarto trimestre \$ 11.168.6 mill. para atender a aproximadamente a 3.496.380 niños y jóvenes y 144.586 embarazadas pertenecientes a 1.160.671 hogares. Dicho monto es superior en \$ 2.131 mill. (23%) - en términos nominales - al verificado en el cuarto trimestre del año anterior (\$ 9.036.7 mill.), pero inferior al verificado en las Prestaciones previsionales (39%) y Pensiones no contributivas (54%). El bajo nivel de ejecución del tercer trimestre, provocó la reducción del crédito inicial en \$404.3 mill. La ejecución al cuarto trimestre, es del 99% pero de no haberse modificado el presupuesto inicial, la ejecución hubiera sido de 95.5%.

El monto de la AUH fue actualizado a partir del 5 de octubre a \$ 340 / hijo y embarazada. La AUH consiste en el cobro de una suma de dinero mensual, no remunerativa, que ANSES abona por cada hijo menor de 18 años o con discapacidad, sin límite de edad, a las familias que no cuenten con cobertura social y se encuentren en situación de vulnerabilidad. Con la misma, se busca que los niños y adolescentes asistan a la escuela, se realicen controles periódicos de salud y cumplan con el calendario de vacunación obligatorio. La asignación se abona hasta un máximo de cinco (5) hijos (considerando primero a los hijos con discapacidad y a los niños/adolescentes en orden de edad de menor a mayor).

El 80 % del valor de esta asignación se liquida en forma mensual y el 20 % restante se acumula y se liquida una vez al año cuando se verifica el cumplimiento de los requisitos

escolares (escolaridad y vacunación) para los niños y adolescentes y de salud, para las embarazadas que cobran durante 6 meses de su gestación.

Ejecución por provincia

En la ejecución por provincias (columna 3º), se distingue la Ciudad de Buenos Aires con sobre-ejecución del 295% y Río Negro con el 106%; el resto de las provincias registran niveles entre el 88% y 97% del presupuesto vigente, sobresaliendo por los menores niveles Formosa, Entre Ríos, Misiones, San Juan y Tucumán. La distribución⁵ por provincias, en términos generales, no presenta grandes anomalías salvo el alto porcentaje señalado de la Ciudad de Buenos Aires. Las provincias de menores recursos (NOA y NEA) en su mayoría reflejan una distribución del programa inferior a la población NBI. Estas son: Formosa, Chaco, Corrientes, Misiones, Salta, Tucumán, Santiago del Estero y Jujuy.

⁵ La distribución provincial del programa es comparable con la población en edad de percibirlo, la que es ajustada con población NBI (columnas 4º y 9º). Es información del año 2001, pero no se dispone información más actualizada hasta el momento.

CUADRO 11
Distribución Geográfica - Asignación Universal por Hijo

Provincias	Ejecución IV trim. 2012 (en mill. \$)	Ejecución IV trim. 2012 (en %)	Estructura Porcentual del programa	Población (Edad: 0 a 19)	Población (Ajuste NBI)	Población NBI (Estructura %)
CABA	1.170,3	294,7%	10,5%	640.192	49.935	1,97
Buenos Aires	3.371,7	92,8%	30,2%	5.197.106	821.143	32,37
Catamarca	114,7	94,4%	1,0%	144.587	31.086	1,23
Córdoba	865,7	92,0%	7,8%	1.089.007	141.571	5,58
Corrientes	388,6	90,8%	3,5%	396.049	112.874	4,45
Chaco	486,5	90,1%	4,4%	434.892	143.514	5,66
Chubut	86,3	92,4%	0,8%	180.946	28.047	1,11
Entre Ríos	314,2	89,7%	2,8%	436.859	76.887	3,03
Formosa	229,7	87,6%	2,1%	226.678	76.164	3,00
Jujuy	231,4	90,8%	2,1%	267.157	76.941	3,03
La Pampa	75,5	92,1%	0,7%	107.162	11.038	0,44
La Rioja	88,9	91,6%	0,8%	128.608	26.236	1,03
Mendoza	502,4	92,9%	4,5%	604.472	93.089	3,67
Misiones	417,9	89,9%	3,7%	477.949	129.524	5,11
Neuquén	138,6	96,9%	1,2%	198.558	33.755	1,33
Río Negro	172,4	105,9%	1,5%	225.364	40.340	1,59
Salta	452,6	90,6%	4,1%	507.553	160.387	6,32
San Juan	222,3	89,8%	2,0%	260.005	45.241	1,78
San Luis	89,7	96,3%	0,8%	160.523	25.042	0,99
Santa Cruz	34,6	99,9%	0,3%	101.298	10.535	0,42
Santa Fe	794,2	91,0%	7,1%	1.017.106	150.532	5,93
Sgo. Del Estero	415,5	90,7%	3,7%	367.016	114.876	4,53
Tucumán	490,6	88,4%	4,4%	548.848	131.175	5,17
T. del Fuego	14,4	92,3%	0,1%	46.449	6.549	0,26
PAIS	11.168,6	98,9%	100,0%	13.764.384	2.536.479	100,00

Fuente: ASAP, en base al SIDIF e INDEC. Censo Nacional de Población 2010.

Fecha de corte de la información: 13/02/2013.

Desarrollo de la Educación Superior

El programa ejecutó la totalidad de su presupuesto vigente en el cuarto trimestre (\$20.867 mill.). Dicho monto fue superior en \$ 4.651 mill. (27%) – en términos corrientes - al registrado en el mismo trimestre del 2011 y con similar ejecución (99%). Se destaca que el presupuesto vigente de dicho programa fue ampliado en \$ 3.204 mill.

El programa atiende a 1.415.864 alumnos la universidad pública, de los que se reciben 76.934, observando una tasa muy baja de egreso del 5.4% respecto a los incorporados inicialmente. Es decir que por cada 100 alumnos que ingresan, sólo 5 obtienen el título.

El programa “Atención a enfermos en Hospitales Universitarios”, vinculado con la Educación Superior ejecutó también el 100% de su presupuesto vigente (\$ 317 mill.).

Ejecución por provincia

La ejecución de las provincias es muy alta.⁶ Relacionando las estructuras de la población provincial con la de los gastos del programa, se observa que CABA tiene una proporción más alta en el mismo que la correspondiente a la población en edad de concurrir a la universidad, por lo que puede inferirse la más alta propensión a estudiar de los jóvenes sumado a los provenientes de otras zonas del país. Con menor diferencia, pero con la misma tendencia se encuentran La Pampa, Neuquén y Tucumán. En sentido opuesto, sorprende Buenos Aires por la diferencia entre las estructuras a favor de la población. En similar situación se encuentran las provincias de menores recursos como son las del NOA y NEA.

⁶ No puede precisarse la tasa de ejecución de cada una de las provincias debido al valor registrado en “Otros” (columna Presupuesto Vigente)

CUADRO 12
Distribución Geográfica - Desarrollo de la Educación Superior

Provincias	Presup. Vig. IV TRIM 2012 (en mill. \$)	Ejecución IV trim. 2012 (en mill. \$)	Ejecución IV trim. 2012 (en %)	Estructura Porcentual del programa	Población Edad 20-29	Estructura %
CABA	4.755,0	5.372,0	113,0%	25,5%	475.719	7,40
Buenos Aires	3.834,5	4.723,7	123,2%	22,4%	2.477.340	38,52
Catamarca	218,9	283,5	129,5%	1,3%	57.287	0,89
Córdoba	1.655,0	1.954,4	118,1%	9,3%	535.050	8,32
Corrientes	540,4	625,0	115,7%	3,0%	158.623	2,47
Chaco	49,1	70,8	144,1%	0,3%	172.145	2,68
Chubut	346,8	406,3	117,2%	1,9%	85.587	1,33
Entre Ríos	222,5	275,1	123,6%	1,3%	190.115	2,96
Formosa	139,9	189,8	135,7%	0,9%	79.128	1,23
Jujuy	213,8	263,1	123,1%	1,2%	108.319	1,68
La Pampa	203,3	243,0	119,6%	1,2%	47.265	0,73
La Rioja	232,9	282,6	121,3%	1,3%	56.262	0,87
Mendoza	712,9	844,0	118,4%	4,0%	283.455	4,41
Misiones	282,0	339,9	120,5%	1,6%	173.725	2,70
Neuquén	407,7	487,8	119,7%	2,3%	92.274	1,43
Río Negro	99,9	132,3	132,4%	0,6%	101.023	1,57
Salta	298,4	364,4	122,1%	1,7%	195.173	3,04
San Juan	537,8	648,5	120,6%	3,1%	105.970	1,65
San Luis	315,3	378,7	120,1%	1,8%	66.005	1,03
Santa Cruz	180,7	208,6	115,4%	1,0%	48.995	0,76
Santa Fe	1.388,3	1.636,7	117,9%	7,8%	524.380	8,15
Sgo. Del Estero	173,2	207,7	119,9%	1,0%	135.388	2,11
Tucumán	904,6	1.098,8	121,5%	5,2%	239.503	3,72
T. del Fuego	14,4	48,1	334,3%	0,2%	21.927	0,34
Otros	3.364,2	0,0	0,0%	0,0%		
PAIS	21.091,6	21.084,8	100,0%	100,0%	6.430.658	100,00

Fuente: ASAP, en base al SIDIF e INDEC. Censo Nacional de Población 2010.

Fecha de corte de la información: 13/02/2013.

3.4. Programas de dimensión intermedia en cuanto al gasto

El segundo estrato comprende a los programas y otras categorías presupuestarias con montos entre \$ 1.500 y \$ 6.500 millones en el presupuesto vigente. Este segmento, que más que duplica el número de programas del primero, cubre el 15% del total de los GPS. En esta agrupación, la ejecución es del 94%, inferior en tres puntos porcentuales al promedio. Se destaca que los programas clasificados en los dos primeros estratos, representan el 86% del GPS ejecutado en el trimestre.

CUADRO 13
Programas Sociales con niveles de gasto entre \$1.500 - \$6.500 millones
 (En mill. de pesos)

Función/Programas	Vigente a Dic-12	Ejec. IV trim. 2012	% de Ejecución
TOTAL 14 PROGRAMAS	52.446,0	49.518,7	94,4%
SALUD			
Contribución al INSSJyP	6.095,6	6.045,5	99,2%
At. Médica a los Beneficiarios de Pensiones no Contributivas	3.276,7	3.234,4	98,7%
PROMOCIÓN Y ASISTENCIA SOCIAL			
Programa del Ingreso Social con Trabajo	3.880,5	3.826,7	98,6%
Seguridad Alimentaria	2.032,1	2.012,1	99,0%
SEGURIDAD SOCIAL			
Actividades Centrales (ANSES)	6.292,4	5.710,5	90,8%
Administración de Beneficios Previsionales	5.060,2	5.040,6	99,6%
Prestaciones de Previsión Social	4.624,7	4.594,9	99,4%
EDUCACIÓN Y CULTURA			
Fondo Nacional de Incentivo Docente	4.978,9	4.972,5	99,9%
Asistencia Financiera al Programa "Conectar Igualdad.com.ar"	3.219,7	1.278,5	39,7%
CIENCIA Y TÉCNICA			
Formación de Recursos Humanos y Promoción Científica y Tecnológica	2.441,1	2.435,9	99,8%
TRABAJO			
Acciones de Empleo	1.538,8	1.482,7	96,4%
VIVIENDA Y URBANISMO			
Desarrollo de la Infraestructura Habitacional "TECHO DIGNO"	2.274,1	2.258,4	99,3%
AGUA POTABLE Y ALCANTARILLADO			
Aporte a AySA	5.120,4	5.120,4	100,0%
Asistencia Técnico - Financiera y Desarrollo de Infraestructura para el Saneamiento	1.610,8	1.505,6	93,5%
SERVICIOS SOCIALES	340.728,8	330.700,4	97,1%

Fuente: ASAP, en base al SIDIF.

Fecha de corte de la información: 13/02/2013.

En cuanto a la ejecución en el cuarto trimestre, se destacan: (a) once programas sobre catorce del estrato registran una ejecución prácticamente total del presupuesto vigente y en consecuencia superior al promedio y (b) sobresaliendo por la baja performance se encuentra el programa "Conectar con Igualdad" sólo alcanzó al 40%. Las Actividades Centrales de ANSES se observan una ejecución (91%) levemente inferior al promedio.

Los programas dependen de siete ministerios y varios organismos descentralizados. Nuevamente se observa el fuerte peso de la ANSES en la función Salud, ya que su programa "Contribución al INSSJyP" representa el 30.1% de dicha función. A ello conviene agregar las

“Actividades Centrales” de la ANSES, que ocupa el segundo lugar en cuanto a la magnitud del ejecutado en el estrato. Además de sobresalir dichos programas, se destacan por su dimensión: el “Fondo Nacional de Incentivo Docente” (ME) y el Aporte a AySA.

La ejecución de las “Actividades Centrales” del ANSES fue de \$5.710.5 mill., equivalente al 91% del crédito vigente. Dicho monto representa el 3.1% del gasto de la ANSES. Estas actividades están orientadas en un 65% al Otorgamiento y Gestión de Prestaciones y Servicios de la Seguridad Social, a la Dirección Superior el 17%, a la Administración y apoyo logístico el 16% y el resto a proyectos y al Fondo de Sustentabilidad del SIPA. Para implementar dichas actividades, se destina el 69.7% a Gastos en Personal, 27.3% a Bienes de Uso, 2.5% a Bienes de Consumo y 0.5% a Bienes y servicios no personales.

Acciones de salud

La ejecución financiera y física de las acciones del MSAL⁷ es heterogénea. Los programas de mayor uso del crédito y que insumen el 50% del monto ejecutado del MINSAL son: en primer lugar, la “Atención médica a los beneficiarios de pensiones no contributivas”, “Prevención y Control de enfermedades de riesgos específicos” y en segundo lugar “Atención Médica a los Beneficiarios de las Pensiones no Contributivas” y “Atención de la Madre y el Niño”.

Las “Acciones Centrales” del MSAL tienen relevancia ya que representan el 3.0% del gasto del ministerio (\$321 mill.). Los recursos fueron en su casi totalidad provenientes del Tesoro Nacional y destinados preferentemente a las Actividades de Apoyo Administrativo (89%), el resto se distribuye entre la Formulación y la Coordinación de la Política Sectorial (7%) y la Coordinación de las Delegaciones Sanitarias Federales (4%). Según el objeto del gasto, se distribuye de la siguiente manera: Gastos en Personal 71%, Gastos no personales 2%, Bienes de Uso 24% y de Consumo 3%.

El programa “Atención médica a los beneficiarios de pensiones no contributivas” utilizó el 99% de su crédito y sus metas físicas superan las previstas. El programa “Prevención y Control de enfermedades de riesgos específicos”, distinguido por su alta ejecución

⁷ En esta sección, por orden de exposición, se trata la totalidad del MSAL.

financiera registra un cumplimiento disímil en las metas físicas: la Distribución de vacunas contra la tuberculosis, en sus dos modalidades observa una ejecución del 100% y 75% respectivamente; la Inmunización para menores de un año con sus distintas vacunas, alcanza el 93%. Lejos de estos niveles, la Asistencia con medicamentos contra la Influenza no registra ejecución.

El programa “Atención de la Madre y el niño”, con una ejecución financiera del 96%, registra un muy satisfactorio alcance de sus metas físicas. Supera holgadamente las metas previstas para el año en la entrega de leche, capacitaciones y financiamiento de cirugías de cardiopatías congénitas. En tanto la asistencia con medicamentos está acorde con la ejecución financiera.

El programa de “Lucha contra el SIDA y enfermedades de transmisión sexual” utiliza sólo el 80% de su crédito vigente, situación que ya se observaba en el tercer trimestre cuando registraba el 51% del presupuesto vigente. Las metas de cumplimiento físico son heterogéneas. La asistencia regular con medicamentos, la asistencia nutricional a los recién nacidos de madres VIH+, la distribución de biológicos y los estudios de carga viral se cumplen satisfactoriamente, en tanto fueron extremadamente bajos las acciones de distribución de preservativos (62%), y Elaboración y difusión de materiales VIF/ETS (21%).

La ejecución financiera del programa “Formación de recursos humanos sanitarios y asistenciales” es del 95%, que no se transfiere a las metas físicas. El cumplimiento del Financiamiento a los residentes en salud es del 85%, en tanto las becas previstas no se otorgaron en el año.

El programa “Reforma del sector salud” (BID 1903) registra un cumplimiento de las metas físicas acorde al período transcurrido con la excepción de la Capacitación. En este caso se detectaron importantes atrasos en todos los trimestres, pero que son mejorados sustantivamente en el último, alcanzando el 68% de cumplimiento. En tanto el programa “Desarrollo de estrategias en salud familiar y comunitaria”, con el 97% de la ejecución respecto al crédito vigente, registra aceptable cumplimiento en todas sus acciones.

Los programas “Planificación, control, regulación y fiscalización de la política de salud” y “Detección y tratamiento de enfermedades crónicas y factores de riesgo para la salud”

tienen cumplimientos aceptables. Por lo contrario, “Sanidad escolar” registra atrasos considerables del orden del 50%.

CUADRO 17

Ministerio de Salud

Ejecución presupuestaria al 31/12/2011 (en magnitudes físicas)

Programa 16, Apoyo al Desarrollo de la Atención Médica

Producto	Unidad de Medida	Programación Anual 2011	Ejecución I TRIM	Ejecución II TRIM	Ejecución III TRIM	Ejecución IV TRIM	% ejecución acumulada
Asistencia con Medicamentos a Pacientes Transplantados	Paciente Asistido	1.750	1.713	1.812	1.802	1.906	**

** : El total de la ejecución acumulada es un promedio

Programa 17, Atención a la Madre y el Niño

Subprograma 1, Plan Nacional a favor de la Madre y el Niño

Producto	Unidad de Medida	Programación Anual 2011	Ejecución I TRIM	Ejecución II TRIM	Ejecución III TRIM	Ejecución IV TRIM	% ejecución acumulada
Asistencia Nutricional con Leche Fortificada	Kilogramo de Leche Entregado	14.000.000	5.336.667	5.336.667	5.326.666	2.676.334	133%
Asistencia con Medicamentos	Tratamiento entregado	1.950.000	0	0	1.525.421	336.617	95%
Asistencia para la Detección de Enfermedades Contagiosas	Análisis Realizado	1.500.000	258.336	380.000	420.000	441.664	100%
Capacitación	Persona Capacitada	3.000	399	1.480	6.904	1.058	328%
Financiamiento de Cirugías de Cardiopatías Congénitas	Paciente Operado	200	40	40	50	300	215%

Programa 18, Formación de Recursos Humanos sanitarios y asistenciales

Producto	Unidad de Medida	Programación Anual 2011	Ejecución I TRIM	Ejecución II TRIM	Ejecución III TRIM	Ejecución IV TRIM	% ejecución acumulada
Becas para Auxiliares y Técnicos y Perfeccionamiento Profesional	Mes/Beca	6.152	0	0	0	0	0%
Financiamiento de la Formación de Residentes en Salud	Especialista Formado	862	0	737	0	0	85%

Programa 19, Determinantes de la Salud, Relaciones Sanitarias e Investigación

Producto	Unidad de Medida	Programación Anual 2011	Ejecución I TRIM	Ejecución II TRIM	Ejecución III TRIM	Ejecución IV TRIM	% ejecución acumulada
Apoyo para Capacitación en Provincias	Persona Capacitada	360	0	270	85	120	132%
Becas Investigación	Beneficiario	201	220	257	256	234	**
Difusión de la Estrategia de Municipios Saludables	Consulta	3.000	695	601	1.198	1.417	130%

** : El total de la ejecución acumulada es un promedio

Programa 20, Prevención y Control de Enfermedades y Riesgos Específicos

Producto	Unidad de Medida	Programación Anual 2011	Ejecución I TRIM	Ejecución II TRIM	Ejecución III TRIM	Ejecución IV TRIM	% ejecución acumulada
Asistencia con Medicamentos contra la Influenza A (H1N1)	Tratamiento Distribuido	400.000	0	0	0	0	0%
Asistencia con Medicamentos contra la Tuberculosis Multiresistente	Tratamiento Distribuido	120	30	30	30	30	100%
Asistencia con Medicamentos de Primera Elección contra la Tuberculosis	Tratamiento Distribuido	12.000	0	3.000	0	6.000	75%
Distribución de Vacunas (PAI y otras)	Dosis	32.564.200	7.076.651	10.516.255	4.972.745	6.262.786	89%
Inmunización Menores de 1 año – Vacuna B.C.G.	Persona Vacunada	714.000	178.500	175.230	139.939	156.214	91%
Inmunización Menores de 1 Año – Vacuna Pentavalente	Persona Vacunada	658.000	164.500	141.500	163.610	154.203	95%
Inmunización Menores de 1 Año – Vacuna Sabin	Persona Vacunada	672.000	168.000	157.540	152.046	148.641	93%
Inmunización Menores de 1 Año – Vacuna Triple Viral	Persona Vacunada	714.000	178.500	161.560	159.120	155.124	92%
Inmunización Menores de 6 meses – Vacuna Antihepatitis B	Persona Vacunada	658.000	164.500	141.500	163.610	154.203	95%

Programa 21, Planificación, Control, Regulación y Fiscalización de la Política de Salud

Producto	Unidad de Medida	Programación Anual 2011	Ejecución I TRIM	Ejecución II TRIM	Ejecución III TRIM	Ejecución IV TRIM	% ejecución acumulada
Asistencia Técnica y Supervisión a Bancos de Sangre	Institución Asistida	24	5	5	6	20	150%
Capacitación Profesional Técnica	Persona Capacitada	2.100	289	688	413	840	106%
Capacitación Profesional y Técnica en Hemoterapia	Persona Capacitada	500	160	850	80	80	234%
Capacitación en Calidad de la Atención Médica	Persona Capacitada	1.000	107	250	408	340	111%
Certificación de Aptitud Física en Zonas de Frontera	Certificado Expedido	900	180	210	200	320	101%
Certificación de Matrículas y Especialidades	Certificado Expedido	18.000	2.955	5.950	5.250	4.510	104%
Control Sanitario en Medios de Transporte	Certificado Expedido	40.000	11.500	9.220	9.925	10.100	102%
Evaluación Médica de la Capacidad Laboral	Junta Médica	2.700	349	633	620	32	61%
Evaluación Médica de la Capacidad Laboral	Examen Preocupacional	3.600	820	1.264	1.000	860	110%
Fiscalización Sanitaria en Fronteras y Territorios Federales	Acta de inspección	500	90	170	120	170	110%
Fiscalización de Consultorios, Centros Asistenciales e Instituciones	Acta de inspección	1.300	399	560	290	210	112%
Fiscalización de Establecimientos Farmacéuticos	Acta de inspección	2.000	472	610	620	400	105%
Inmunización en Unidades de Frontera y Nivel Central	Persona Vacunada	60.000	42.000	6.050	5.049	9.120	104%
Matriculación de Profesionales, Técnicos y Auxiliares de la Salud	Matrícula Otorgada	16.120	3.162	4.279	4.831	4.915	107%
Otorgamiento de Becas para Promover la Donación de Sangre	Becario	132	0	0	0	0	0%
Otorgamiento de Licencias Médicas	Licencia Otorgada	46.000	8.420	12.415	12.550	9.945	94%
Rematriculación de Profesionales, Técnicos y Auxiliares de la Salud	Credencial Otorgada	20.000	5.250	5.150	4.276	4.800	97%
Seguimiento de Accidentes Laborales	Paciente Asistido	325	92	131	83	85	120%

Programa 22, Lucha contra el SIDA y enfermedades de transmisión sexual

Producto	Unidad de Medida	Programación Anual 2011	Ejecución I TRIM	Ejecución II TRIM	Ejecución III TRIM	Ejecución IV TRIM	% ejecución acumulada
Asistencia Nutricional a Recién Nacidos de Madres VIH+	Niño asistido	1.600	380	239	310	1.009	121%
Asistencia Regular con Medicamentos	Persona Asistida	33.000	33.100	33.354	32.500	33.966	**
Distribución de Biológicos	Determinación Serológica	1.500.000	722.936	712.154	984.322	8.600	162%
Distribución de Preservativos	Producto Distribuido	48.000.000	7.478.496	6.352.744	7.017.120	8.993.520	62%
Elaboración y Difusión de Materiales sobre VIH/ETS	Folleto	12.000.000	711.787	620.000	927.323	287.132	21%
Estudios de Carga Viral	Análisis Realizado	50.000	18.802	23.035	17.428	14.864	148%

** : El total de la ejecución acumulada es un promedio

Programa 24, Detección y Tratamiento de enfermedades crónicas y factores de riesgo para la salud

Producto	Unidad de Medida	Programación Anual 2011	Ejecución I TRIM	Ejecución II TRIM	Ejecución III TRIM	Ejecución IV TRIM	% ejecución acumulada
Asistencia con Drogas Oncológicas	Tratamiento Entregado	28.000	5.009	7.500	7.654	7.022	97%
Capacitación Profesional Técnica	Persona Capacitada	700	50	60	160	75	49%
Elaboración y Difusión de Materiales sobre Tabaquismo	Folleto	350.000	0	300.000	70.000	200.000	163%
Elaboración y Difusión de Materiales sobre Tabaquismo	Afiche	20.000	0	20.000	0	15.000	175%
Prevención del Cáncer de Cuello de Útero	Análisis Realizado	35.000	8.295	12.276	11.971	13.542	132%

Programa 25, Atención Primaria de la Salud
Subprograma 2, Fortalecimiento de la atención primaria de la salud

Producto	Unidad de Medida	Programación Anual 2011	Ejecución I TRIM	Ejecución II TRIM	Ejecución III TRIM	Ejecución IV TRIM	% ejecución acumulada
Asistencia para la Fluoración del Agua	Persona Cubierta	4.000.000	550.000	550.000	550.000	550.000	**
Capacitación	Persona Capacitada	500	0	100	0	24	25%
Difusión de Información en Educación para la Salud	Ejemplar Distribuido	5.000	1.250	1.250	1.250	1.250	100%

** : El total de la ejecución acumulada es un promedio

Programa 25, Atención Primaria de la Salud
Subprograma 3, Desarrollo de la Salud Sexual y la Procreación Responsable

Producto	Unidad de Medida	Programación Anual 2011	Ejecución I TRIM	Ejecución II TRIM	Ejecución III TRIM	Ejecución IV TRIM	% ejecución acumulada
Asistencia en Salud Sexual y Reproductivo	Tratamiento Entregado	22.265.688	2.647.639	6.011.615	4.949.520	1.653.364	69%
Distribución de Preservativos	Producto Distribuido	24.000.000	2.967.840	10.145.808	6.150.096	2.871.648	92%

Programa 29, Reforma del Sector Salud (BID 1903/OC-AR)

Producto	Unidad de Medida	Programación Anual 2011	Ejecución I TRIM	Ejecución II TRIM	Ejecución III TRIM	Ejecución IV TRIM	% ejecución acumulada
Asistencia con Medicamentos para Atención Primaria	Botiquín Distribuido	156.880	35.885	51.117	40.875	50.040	113%
Asistencia con Medicamentos para Atención Primaria	Tratamiento Distribuido	38.000.000	6.929.188	9.723.278	5.344.527	8.625.574	81%
Capacitación de Recursos Humanos de la Salud	Persona Capacitada	1.500	0	62	0	957	68%

Programa 36, Atención Médica a los Beneficiarios de Pensiones No Contributivas

Producto	Unidad de Medida	Programación Anual 2011	Ejecución I TRIM	Ejecución II TRIM	Ejecución III TRIM	Ejecución IV TRIM	% ejecución acumulada
Cobertura Médico Asistencial a Pensionados y Grupo Familiar	Beneficiario	867.358	884.239	914.357	942.703	998.060	**

** : El total de la ejecución acumulada es un promedio

Programa 37, Prevención y Control de Enfermedades Endémicas

Producto	Unidad de Medida	Programación Anual 2011	Ejecución I TRIM	Ejecución II TRIM	Ejecución III TRIM	Ejecución IV TRIM	% ejecución acumulada
Atención Médica Paludismo	Persona Atendida	960	192	198	1.596	264	234%
Becas de Formación de Agentes Comunitarios	Becario Formado	1.550	158	391	375	300	79%
Capacitación	Persona Capacitada	1.440	130	330	409	315	82%
Capacitación Profesional Técnica	Persona Capacitada	960	120	310	128	185	77%
Capacitación de Agentes Comunitarios	Persona Capacitada	2.400	215	480	547	482	72%
Estudios Serológicos Chagas para Embarazadas y Niños	Persona Asistida	612.000	49.875	98.265	113.128	139.358	65%
Protección de la Población contra el Dengue	Municipio Vigilado	320	320	320	320	320	**
Protección de la Población contra el Dengue	Municipio Controlado Químicamente	230	230	230	230	230	**
Rociado de Viviendas Chagas	Vivienda Rociada	136.000	21.166	27.658	25.901	24.680	73%
Rociado de Viviendas Paludismo	Vivienda Rociada	8.000	680	1.982	1.783	1.586	75%
Vigilancia Viviendas Rociadas Chagas	Vivienda Vigilada	232.000	21.959	39.345	38.527	39.774	60%
Vigilancia Viviendas Rociadas Paludismo	Vivienda Vigilada	18.000	1.770	3.118	3.192	3.395	64%

** : El total de la ejecución acumulada es un promedio

Programa 39, Desarrollo de Estrategias en Salud Familiar y Comunitaria

Producto	Unidad de Medida	Programación Anual 2011	Ejecución I TRIM	Ejecución II TRIM	Ejecución III TRIM	Ejecución IV TRIM	% ejecución acumulada
Actualización Permanente en Servicio en Salud Comunitaria	Agente Contratado	8.367	7.865	7.400	7.475	7.952	**
Formación en Salud Comunitaria	Cursante	6.810	3.276	5.871	7.347	7.347	**
Formación en Servicios en Salud Comunitaria	Becario	1.581	910	880	296	625	**

** : El total de la ejecución acumulada es un promedio

Programa 40, Sanidad Escolar

Producto	Unidad de Medida	Programación Anual 2011	Ejecución I TRIM	Ejecución II TRIM	Ejecución III TRIM	Ejecución IV TRIM	% ejecución acumulada
Evaluación del Estado de Salud de Niños de 1º y 6º Grado	Escuela Evaluada	5.187	0	885	436	1.421	53%
Evaluación del Estado de Salud de Niños de 1º y 6º Grado	Niño Evaluado	415.000	0	68.403	34.929	62.079	40%

Programa 41, Atención Sanitaria en el Territorio

Producto	Unidad de Medida	Programación Anual 2011	Ejecución I TRIM	Ejecución II TRIM	Ejecución III TRIM	Ejecución IV TRIM	% ejecución acumulada
Atención en Móviles Sanitarios - Consulta Médica	Paciente Atendido	19.200	46.925	7.390	15.292	4.426	386%
Atención en Móviles Sanitarios - Odontología	Paciente Atendido	4.800	6.557	1.654	3.889	759	268%
Realización de Cirugías Oftalmológicas	Paciente Operado	480	120	120	120	0	75%

Programa 37, Prevención y Control de Enfermedades Endémicas

Producto	Unidad de Medida	Programación Anual 2011	Ejecución I TRIM	Ejecución II TRIM	Ejecución III TRIM	Ejecución IV TRIM	% ejecución acumulada
Atención Médica Paludismo	Persona Atendida	960	192	198	1.596	264	234%
Becas de Formación de Agentes Comunitarios	Becario Formado	1.550	158	391	375	300	79%
Capacitación	Persona Capacitada	1.440	130	330	409	315	82%
Capacitación Profesional Técnica	Persona Capacitada	960	120	310	128	185	77%
Capacitación de Agentes Comunitarios	Persona Capacitada	2.400	215	480	547	482	72%
Estudios Serológicos Chagas para Embarazadas y Niños	Persona Asistida	612.000	49.875	98.265	113.128	139.358	65%
Protección de la Población contra el Dengue	Municipio Vigilado	320	320	320	320	320	**
Protección de la Población contra el Dengue	Municipio Controlado Químicamente	230	230	230	230	230	**
Rociado de Viviendas Chagas	Vivienda Rociada	136.000	21.166	27.658	25.901	24.680	73%
Rociado de Viviendas Paludismo	Vivienda Rociada	8.000	680	1.982	1.783	1.586	75%
Vigilancia Viviendas Rociadas Chagas	Vivienda Vigilada	232.000	21.959	39.345	38.527	39.774	60%
Vigilancia Viviendas Rociadas Paludismo	Vivienda Vigilada	18.000	1.770	3.118	3.192	3.395	64%

Programa 39, Desarrollo de Estrategias en Salud Familiar y Comunitaria

Producto	Unidad de Medida	Programación Anual 2011	Ejecución I TRIM	Ejecución II TRIM	Ejecución III TRIM	Ejecución IV TRIM	% ejecución acumulada
Actualización Permanente en Servicio en Salud Comunitaria	Agente Contratado	8.367	7.865	7.400	7.475	7.952	**
Formación en Salud Comunitaria	Cursante	6.810	3.276	5.871	7.347	7.347	**
Formación en Servicios en Salud Comunitaria	Becario	1.581	910	880	296	625	**

Programa 40, Sanidad Escolar

Producto	Unidad de Medida	Programación Anual 2011	Ejecución I TRIM	Ejecución II TRIM	Ejecución III TRIM	Ejecución IV TRIM	% ejecución acumulada
Evaluación del Estado de Salud de Niños de 1º y 6º Grado	Escuela Evaluada	5.187	0	885	436	1.421	53%
Evaluación del Estado de Salud de Niños de 1º y 6º Grado	Niño Evaluado	415.000	0	68.403	34.929	62.079	40%

Programa 41, Atención Sanitaria en el Territorio

Producto	Unidad de Medida	Programación Anual 2011	Ejecución I TRIM	Ejecución II TRIM	Ejecución III TRIM	Ejecución IV TRIM	% ejecución acumulada
Atención en Móviles Sanitarios - Consulta Médica	Paciente Atendido	19.200	46.925	7.390	15.292	4.426	386%
Atención en Móviles Sanitarios - Odontología	Paciente Atendido	4.800	6.557	1.654	3.889	759	268%
Realización de Cirugías Oftalmológicas	Paciente Operado	480	120	120	120	0	75%

Programa 42, Detección Temprana y Tratamiento de Patologías Específicas

Producto	Unidad de Medida	Programación Anual 2011	Ejecución I TRIM	Ejecución II TRIM	Ejecución III TRIM	Ejecución IV TRIM	% ejecución acumulada
Asistencia con Hormonas Crecimiento	Paciente Asistido	150	150	135	126	150	**
Asistencia con Medicamentos al Paciente Miasténico	Paciente Asistido	900	719	740	759	759	**
Asistencia para Realizar Cirugías de Cataratas	Paciente Operado	3.000	600	900	900	0	80%

** : El total de la ejecución acumulada es un promedio

Ministerio de Trabajo**Acciones de empleo**

El programa “Acciones de Empleo” en el cuarto trimestre eroga \$ 1.483 mill. con una ejecución del 96%, próxima al promedio del GPS, en tanto el cumplimiento de sus metas físicas no es satisfactoria: la implementación de los Incentivos de Reinserción Laboral se cumple en un 27% y el Empleo Transitorio (69%); en tanto el Seguro de Capacitación y Empleo tiene mejor performance (80%).

El programa “Acciones de Capacitación Laboral” con una ejecución financiera del 94%, similar a la del ministerio, registra un cumplimiento de las metas físicas superior a las previstas, superándolas en las acciones de Asistencia financiera a los jóvenes desocupados, a la Terminalidad educativa y a la capacitación.

El programa “Sistema federal de empleo”, con una ejecución del 93% del crédito, registra una muy lograda ejecución del 168%, ya que se orientaron laboralmente a más de 240.000 en el trimestre.

El programa “Regularización del Trabajo registra una ejecución financiera baja del 88%, acorde con los cumplimientos de las metas físicas (87%).

CUADRO 18

Ministerio de Trabajo, Empleo y Seguridad Social

Ejecución presupuestaria al 31/12/2011 (en magnitudes físicas)

Programa 16, Acciones de Empleo

SubPrograma 1, Acciones de Empleo

Producto	Unidad de Medida	Programación Anual 2011	Ejecución I TRIM	Ejecución II TRIM	Ejecución III TRIM	Ejecución IV TRIM	% ejecución acumulada
Empleo Transitorio	Beneficio Mensual	2.020.000	619.919	256.070	316.804	211.029	69%
Incentivos para la Reinserción Laboral	Beneficio Mensual	970.850	172.884	22.661	22.012	42.273	27%

Programa 16, Acciones de Empleo

SubPrograma 4, Seguro de Capacitación y Empleo

Producto	Unidad de Medida	Programación Anual 2011	Ejecución I TRIM	Ejecución II TRIM	Ejecución III TRIM	Ejecución IV TRIM	% ejecución acumulada
Atención del Seguro de Capacitación y Empleo	Beneficio Mensual	2.070.000	401.389	282.409	454.837	511.465	80%

Programa 20, Formulación y Regulación de la Política Laboral

Producto	Unidad de Medida	Programación Anual 2011	Ejecución I TRIM	Ejecución II TRIM	Ejecución III TRIM	Ejecución IV TRIM	% ejecución acumulada
Negociación de Convenios Colectivos	Convenio	1.350	407	518	545	398	138%

Programa 22, Regularización del Trabajo

Producto	Unidad de Medida	Programación Anual 2011	Ejecución I TRIM	Ejecución II TRIM	Ejecución III TRIM	Ejecución IV TRIM	% ejecución acumulada
Fiscalización de Establecimientos	Establecimiento Inspeccionado	125.000	25.257	28.391	30.040	24.713	87%

Programa 23, Acciones de Capacitación Laboral

Producto	Unidad de Medida	Programación Anual 2011	Ejecución I TRIM	Ejecución II TRIM	Ejecución III TRIM	Ejecución IV TRIM	% ejecución acumulada
Asistencia financiera a jóvenes desocupados	Beneficio Mensual	1.175.000	209.343	369.707	520.028	686.437	152%
Asistencia para Capacitación	Institución Asistida	550	163	159	337	166	150%
Asistencia Técnica y Financiera para Terminalidad Educativa	Beneficiario	150.000	0	144.743	211.242	259.175	**
Capacitación Laboral	Persona Capacitada	115.000	11.149	20.468	27.673	57.640	102%

** : El total de la ejecución acumulada es un promedio

Programa 24, Sistema Federal de Empleo

Producto	Unidad de Medida	Programación Anual 2011	Ejecución I TRIM	Ejecución II TRIM	Ejecución III TRIM	Ejecución IV TRIM	% ejecución acumulada
Orientación Laboral	Persona Orientada	600.000	191.442	270.809	307.436	239.251	168%

Ejecución por provincia

La distribución de las “Acciones de Empleo” por provincia permite observar los distintos niveles de ejecución (columna 3º). Las provincias de La Rioja, Río Negro, San Juan, Jujuy y Tucumán son las jurisdicciones que sobre ejecutaron los créditos previstos. Sobresalen por la baja ejecución las provincias Tierra del Fuego (9%), Santa Cruz (27%), Formosa y Córdoba con el 31% y 33%, respectivamente.

CUADRO 17
Distribución Geográfica - Acciones de Empleo

Provincias	Ejecución IV trim. 2012 (en mill. \$)	Ejecución IV trim. 2012 (en %)	Estructura Porcentual del programa	Población (Edad: 20 a 59)	Estructura Porcentual de la población
CABA	138,5	82,1%	9,3%	1.623.773	7,87
Buenos Aires	212,0	59,0%	14,3%	8.099.371	39,27
Catamarca	31,8	88,3%	2,1%	181.793	0,88
Córdoba	26,5	33,7%	1,8%	1.706.306	8,27
Corrientes	36,3	49,7%	2,4%	484.497	2,35
Chaco	41,0	77,6%	2,8%	514.696	2,50
Chubut	17,9	135,0%	1,2%	273.011	1,32
Entre Ríos	26,0	86,2%	1,8%	621.851	3,01
Formosa	15,0	30,7%	1,0%	250.102	1,21
Jujuy	179,2	283,0%	12,1%	335.220	1,63
La Pampa	15,1	90,5%	1,0%	162.044	0,79
La Rioja	111,0	486,3%	7,5%	170.310	0,83
Mendoza	30,4	61,0%	2,0%	882.866	4,28
Misiones	29,8	119,1%	2,0%	522.699	2,53
Neuquén	34,4	74,9%	2,3%	297.895	1,44
Río Negro	67,7	432,2%	4,6%	334.246	1,62
Salta	63,5	79,3%	4,3%	584.170	2,83
San Juan	79,1	365,2%	5,3%	335.245	1,63
San Luis	17,6	81,1%	1,2%	217.582	1,05
Santa Cruz	11,3	27,0%	0,8%	150.523	0,73
Santa Fe	92,9	74,4%	6,3%	1.663.846	8,07
Sgo. Del Estero	34,6	70,9%	2,3%	411.707	2,00
Tucumán	170,1	191,0%	11,5%	730.505	3,54
T. del Fuego	0,9	8,5%	0,1%	72.616	0,35
Otros	0,1	69,2%	0,0%		
PAIS	1.482,7	96,4%	100,0%	20.626.874	100,00

Fuente: ASAP, en base al SIDIF e INDEC. Censo Nacional de Población 2010.

Fecha de corte de la información: 13/02/2013.

En cuanto a la comparación de la estructura provincial del programa y la población en edad de ser beneficiada (columna 4º y 6º) surge que se equiparó la CABA, que en trimestres anteriores recibía un porcentaje alto de beneficios del programa y no observaba población en condiciones de recibirlo. Por otro lado las provincias que perciben proporcionalmente menos acciones de empleo respecto a su población en edad de actividad, son Buenos Aires, Entre Ríos, Mendoza, y Santa Fe.

Ministerio de Planificación Federal

Desarrollo de la Infraestructura Habitacional “Techo Digno”

El programa “Techo Digno” es el más importante en cuanto a la dimensión del gasto de la Secretaría de Vivienda del MPFIPS, erogando en el cuarto trimestre \$2.258 mill., con una ejecución del 99%, recuperando holgadamente la baja ejecución verificada en el trimestre anterior. El presupuesto vigente del programa sufre una reducción de \$ 235 mill., por lo que la ejecución respecto al inicial hubiera sido del 90%.

Ejecución por provincia

El nivel de ejecución (columna 3º) por provincia es heterogéneo. Se observan tres segmentos. El más alto corresponde a las provincias de Catamarca, Entre Ríos, La Pampa y San Juan que sobre ejecutan su presupuesto anual (277%, 228%, 177% y 160% respectivamente), el estrato intermedio, con niveles de utilización del crédito acorde con el tiempo transcurrido del año, se encuentran las provincias de Misiones, Tierra del Fuego, Río Negro y Tucumán. Sobresalen las jurisdicciones CABA (21%), Córdoba (11%) y especialmente Santa Fe por su bajísima ejecución (6%).

Las provincias de Santa Cruz, Río Negro y Neuquén reciben un porcentual del programa superior al que detectan en términos de precariedad de viviendas y hacinamiento.

CUADRO 18
Distribución Geográfica - Infraestructura Habitacional "TECHO DIGNO"

Provincias	Ejecución IV trim. 2012 (en mill. \$)	Ejecución IV trim. 2012 (en %)	Estructura Porcentual del programa	Población (Vivienda precaria)	Población % (Vivienda precaria)	Hogares con hacinamiento	Hogares con hacinamiento %
CABA	11,4	21,2%	0,5%	119.145	6,74	17.639	5,65
Buenos Aires	440,8	81,2%	19,5%	710.424	40,21	53.334	17,10
Catamarca	52,7	277,0%	2,3%	11.062	0,63	4.991	1,60
Córdoba	3,7	10,7%	0,2%	47.351	2,68	32.982	10,57
Corrientes	2,9	17,2%	0,1%				
Chaco	99,2	118,1%	4,4%	85.351	4,83	20.664	6,62
Chubut	54,8	137,0%	2,4%	15.312	0,87	6.189	1,98
Entre Ríos	134,0	228,7%	5,9%	47.087	2,67	14.405	4,62
Formosa	60,8	90,5%	2,7%	65.575	3,71	13.381	4,29
Jujuy	53,7	135,2%	2,4%	51.025	2,89	11.696	3,75
La Pampa	143,6	177,0%	6,4%	2.781	0,16	1.837	0,59
La Rioja	61,4	77,4%	2,7%	15.485	0,88	5.146	1,65
Mendoza	95,5	148,8%	4,2%	49.803	2,82	18.637	5,97
Misiones	134,4	108,0%	5,9%	86.904	4,92	13.198	4,23
Neuquén	112,1	73,8%	5,0%	22.209	1,26	7.787	2,50
Río Negro	172,0	93,6%	7,6%	24.080	1,36	8.153	2,61
Salta	166,8	137,3%	7,4%	133.266	7,54	26.705	8,56
San Juan	119,6	160,5%	5,3%	59.367	3,36	9.306	2,98
San Luis	1,0	10,1%	0,0%	9.288	0,53	4.948	1,59
Santa Cruz	93,4	88,5%	4,1%	8.688	0,49	2.977	0,95
Santa Fe	1,5	6,2%	0,1%				
Sgo. Del Estero	49,8	55,4%	2,2%	112.828	6,39	16.509	5,29
Tucumán	119,5	92,4%	5,3%	75.656	4,28	20.550	6,59
T. del Fuego	73,7	95,2%	3,3%	13.916	0,79	918	0,29
PAIS	2.258,4	99,3%	100,0%	1.766.603	100,00	311.952	100,00

Fuente: ASAP, en base al SIDIF e INDEC. Censo Nacional de Población 2010.

Fecha de corte de la información: 13/02/2013.

Ministerio de Desarrollo Social

Ingreso Social con Trabajo Argentina Trabaja

El programa ejecuta \$3.826.7 mill. con una tasa de ejecución del 99%. La recuperación en la ejecución respecto al tercer trimestre cuando había alcanzado el 49%, se explica por la reducción en \$1.140.5 mill. del presupuesto inicial. De no haberse realizado ello, la ejecución hubiera sido del 76%.

El objetivo del programa es crear oportunidades de inclusión a través de capacitación y promoción de organizaciones cooperativas para la ejecución de infraestructura local. Se atienden aproximadamente 55.000 personas en la actividad de Terminalidad Educativa y se asisten a cerca de 500 ONGs y organizaciones gubernamentales.

Ejecución por provincia

El programa se implementa en 17 provincias pero alcanza un 85% en sólo tres de ellas: Buenos Aires (59%), Ciudad de Buenos Aires (18%) y Tucumán (8%). La ejecución de dichas provincias es 93%, 90% y 187%, respectivamente. Es notorio el alto porcentaje de ejecución de Entre Ríos (965%), Corrientes (460%) y Chaco (325%), aunque con un nivel bajo de erogaciones.

La comparación entre la asignación provincial del programa y la población NBI en edad 20-59 años, permite observar que la CABA, de acuerdo a dicho indicador, estaría sobre-atendida. La provincia de Buenos Aires también recibe mayor atención que la teórica. Las demás provincias del programa están sub-atendidas. Las provincias de Córdoba, Chubut, Jujuy, La Pampa, Neuquén y Santa Cruz no están incluidas en el programa.

CUADRO 19
Distribución Geográfica - Ingreso Social con Trabajo

Provincias	Ejecución IV trim. 2012 (en mill. \$)	Ejecución IV trim. 2012 (en %)	Estructura Porcentual del programa	Población (Edad: 20 a 59)	Estructura Porcentual de la población	Población NBI %	Población (Ajuste NBI)	Población NBI (Estructura %)
CABA	684,7	90,4%	17,9%	1.623.773	10,79	7,8	126.654	4,77
Buenos Aires	2.237,7	93,0%	58,5%	8.099.371	53,81	15,8	1.279.701	48,17
Catamarca	47,2		1,2%					
Córdoba	0,0	0,0%	0,0%					
Corrientes	34,4	459,9%	0,9%	484.497	3,22	28,5	138.082	5,20
Chaco	158,7	325,8%	4,1%					
Chubut								
Entre Ríos	129,5	965,4%	3,4%	621.851	4,13	17,6	109.446	4,12
Formosa	11,8		0,3%	250.102	1,66	33,6	84.034	3,16
Jujuy								
La Pampa								
La Rioja	31,1		0,8%	170.310	1,13	20,4	34.743	1,31
Mendoza	28,6	8,9%	0,7%	882.866	5,87	15,4	135.961	5,12
Misiones	25,1	190,3%	0,7%	522.699	3,47	27,1	141.651	5,33
Neuquén								
Río Negro	13,9		0,4%	334.246	2,22	17,9	59.830	2,25
Salta	15,1		0,4%	584.170	3,88	31,6	184.598	6,95
San Juan	48,8		1,3%	335.245	2,23	17,4	58.333	2,20
San Luis	10,1	167,9%	0,3%					
Santa Cruz								
Santa Fe	0,3	0,3%	0,0%					
Sgo. Del Estero	64,1		1,7%	411.707	2,74	31,3	128.864	4,85
Tucumán	285,4	187,2%	7,5%	730.505	4,85	23,9	174.591	6,57
T. del Fuego								
PAIS	3.826,7	98,6%	100,0%	15.051.342	100,00	17,7	2.656.488	100,00

Fuente: ASAP, en base al SIDIF e INDEC. Censo Nacional de Población 2010.

Fecha de corte de la información: 13/02/2013.

Plan Nacional de Seguridad Alimentaria (PNSA)

El PNSA efectuó erogaciones durante el cuarto trimestre del orden de los \$ 2.012 mill., con una ejecución del 99%, superior al promedio del GPS.

El objetivo del programa es facilitar el acceso de la población (familias con niños menores de 14 años, embarazadas, discapacitados y adultos mayores en situación de vulnerabilidad social) a una alimentación adecuada, suficiente y acorde a las particularidades de cada región.

Ejecución por provincia

El programa que cuenta con presupuesto para ser realizado en todas las provincias, en 16 de ellas registró una ejecución superior al promedio. Sobresalen entre ellas Salta (376%), Catamarca (285%), Chaco (408%) y Santa Cruz (205%). En el otro extremo, con muy baja ejecución se destacan: Buenos Aires (49%), Córdoba (54%) y Tierra del Fuego (13%).

La CABA se destaca por recibir en proporción más del programa, que lo que participa en la población NBI, caso similar pero con menores diferencias se observan en Santa Cruz, La Rioja y Salta.

CUADRO 20
Distribución Geográfica - Plan Nacional de Seguridad Alimentaria

Provincias	Ejecución IV trim. 2012 (en mill. \$)	Ejecución IV trim. 2012 (en %)	Estructura Porcentual del programa	Población	Estructura Porcentual de la población	Población NBI %	Población (Ajuste NBI)	Población NBI (Estructura %)
CABA	645,5	81,7%	32,1%	2.827.535	7,13	7,8	220.548	3,14
Buenos Aires	243,5	49,2%	12,1%	15.481.752	39,02	15,8	2.446.117	34,87
Catamarca	39,8	284,5%	2,0%	362.534	0,91	21,5	77.945	1,11
Córdoba	85,7	54,7%	4,3%	3.258.534	8,21	13,0	423.609	6,04
Corrientes	61,8	121,9%	3,1%	985.404	2,48	28,5	280.840	4,00
Chaco	157,3	407,5%	7,8%	1.047.853	2,64	33,0	345.791	4,93
Chubut	17,4	117,2%	0,9%	497.969	1,26	15,5	77.185	1,10
Entre Ríos	38,9	90,9%	1,9%	1.222.585	3,08	17,6	215.175	3,07
Formosa	47,4	192,8%	2,4%	526.996	1,33	33,6	177.071	2,52
Jujuy	78,8	262,1%	3,9%	666.480	1,68	28,8	191.946	2,74
La Pampa	9,6	90,2%	0,5%	314.749	0,79	10,3	32.419	0,46
La Rioja	33,7	236,4%	1,7%	331.174	0,83	20,4	67.559	0,96
Mendoza	47,6	105,6%	2,4%	1.720.870	4,34	15,4	265.014	3,78
Misiones	52,1	131,0%	2,6%	1.091.733	2,75	27,1	295.860	4,22
Neuquén	19,6	296,7%	1,0%	541.984	1,37	17,0	92.137	1,31
Río Negro	15,2	69,8%	0,8%	626.142	1,58	17,9	112.079	1,60
Salta	147,5	376,1%	7,3%	1.202.595	3,03	31,6	380.020	5,42
San Juan	25,2	93,8%	1,3%	673.335	1,70	17,4	117.160	1,67
San Luis	18,2	127,2%	0,9%	428.486	1,08	15,6	66.844	0,95
Santa Cruz	12,0	205,2%	0,6%	264.919	0,67	10,4	27.552	0,39
Santa Fe	100,4	151,1%	5,0%	3.165.670	7,98	14,8	468.519	6,68
Sgo. Del Estero	47,5	139,6%	2,4%	868.355	2,19	31,3	271.795	3,87
Tucumán	66,9	144,1%	3,3%	1.440.818	3,63	23,9	344.356	4,91
T. del Fuego	0,5	12,8%	0,0%	124.048	0,31	14,1	17.491	0,25
PAIS	2.012,1	99,0%	100,0%	39.672.520	100,00	17,7	7.015.033	100,00

Fuente: ASAP, en base al SIDIF e INDEC. Censo Nacional de Población 2010.

Fecha de corte de la información: 13/02/2013.

3.5. Programas de menor dimensión en cuanto al gasto

Los 170 programas y categorías equivalentes del tercer estrato que no superan los \$1.500 mill., representan el 16% del Presupuesto inicial y el 14% del ejecutado al cuarto trimestre. En cuanto a la ejecución, estos programas registran en promedio el 92.3%, casi cinco puntos porcentuales menos que el GPS.

Sobresalen por su menor ejecución y por su trascendencia en la política social: “Seguro de Desempleo” (92%), “Sistema Federal de Empleo” (93%), “Regulación del Trabajo” (88%) en la función Trabajo. Los programas “Funciones Esenciales de Salud Pública (83%) y “Asistencia financiera a Agentes del Seguro de Salud (Obras Sociales) (54%) de la función Salud.

CUADRO 21
Programas Sociales con niveles de gasto menores a \$1.500 mill.
 (En mill. de pesos)

Programas	Ejec. IVº trim. 2012	% de Ejecución
TOTAL 170 PROGRAMAS	45.320,8	92,3%
Familias por la Inclusión Social	200,7	99,9%
Atención Sanitaria de la Prefectura Naval Argentina	56,6	99,8%
Información y Evaluación de la Calidad Educativa	35,8	98,5%
Formación y Capacitación de la Policía Federal	238,3	97,5%
Investigación y Desarrollo de Medios de Acceso al Espacio	62,5	100,0%
Actividades Centrales (PN)	250,3	93,2%
Acciones Hídricas y Viales para el Desarrollo Integrador del Norte Grande	246,2	100,0%
Asistencia Sanitaria de la Policía Federal	355,4	98,2%
Atención a Pasividades de Guardaparques	6,5	100,0%
Pensiones no Contributivas	14,4	100,0%
Atención de Pasividades	27,3	96,3%
Seguro de Desempleo	553,6	91,7%
Producción de Información Geológica de Base	61,2	95,4%
Sistema Federal de Empleo	127,1	92,9%
Desarrollo y Aplicación de la Tecnología Minera	18,9	89,7%
Actividades Centrales (MSAL)	321,2	94,8%
Pasividades de la Prefectura Naval Argentina	716,3	99,1%
Asistencia Financiera a Empresas Públicas y Ente Binacional	278,8	100,0%
Actividades Centrales (CONICET)	126,6	95,4%
Asistencia Sanitaria de la Gendarmería Nacional	177,1	95,3%
Actividades Centrales (CONAE)	62,4	95,6%
Pagos a Retirados y Pensionados	1.282,6	96,8%
Funciones Esenciales de Salud Pública (BIRF 7412-AR)	187,7	82,9%
Acciones Compensatorias en Educación	621,8	97,8%
Programa Fútbol para Todos	1.209,1	93,9%
Desarrollo de la Educación Superior (Atención a Enfermos en Hosp. Univ.)	218,2	100,0%
Asistencia Bibliográfica	363,4	99,6%
Atención Pensiones Ex-Combatientes	1.404,0	99,6%
Investigación Aplicada, Innovación y Transferencias de Tecnologías - AITT	1.216,6	96,7%
Fomento y Apoyo Económico a Bibliotecas Populares	53,4	97,1%
Sanidad Naval	385,1	95,1%
Servicios de la Biblioteca Nacional	120,3	99,5%
Control y Fiscalización de Medicamentos, Alimentos y Productos Médicos	205,8	96,4%
Actividades Centrales (MDS)	936,3	96,8%
Formación y Capacitación (EMGE)	1.109,3	98,4%
Erogaciones Figurativas y Transferencias Varias (MEDUC)	116,6	97,5%
Planeamiento Educativo y Fortalecimiento de las Administraciones Provinciales	15,3	95,6%
Atención a Enfermos	180,3	94,5%
Acciones de Promoción y Protección Social	943,9	96,8%

CUADRO 21 (Continuación)

Pasividades de la Gendarmería Nacional	1.096,6	1.146,6	1.099,2	95,9%
Atención de Pacientes	144,5	160,4	152,0	94,8%
Prevención, Asistencia, Control y Lucha Contra la Drogadicción	80,5	90,2	85,7	95,0%
Atención y Desarrollo de Poblaciones Indígenas	42,5	63,4	62,9	99,2%
Cooperación e Integración Educativa Internacional	28,1	34,9	29,3	84,1%
Complementos a las Prestaciones Previsionales	334,8	374,8	344,6	91,9%
Asistencia Integral y Prevención en Drogadicción	43,3	46,5	44,2	95,1%
Formación y Capacitación (MINDEF-AC)	6,8	10,1	8,2	81,6%
Ejecución de Obras de Arquitectura	135,5	258,2	256,9	99,5%
Regularización del Trabajo	91,1	117,0	102,5	87,6%
Formación y Capacitación Profesional de la Prefectura Naval Argentina	174,5	174,5	173,8	99,6%
Formación y Capacitación de la Gendarmería Nacional	654,2	661,7	642,3	97,1%
Atención Sanitaria para la Comunidad	612,3	721,2	678,5	94,1%
Regulación de la Ablación e Implantes	59,4	62,4	60,8	97,4%
Investigación de la Flora, Fauna y Gea	51,8	58,5	55,0	94,0%
Actividades Centrales (MEDUC)	165,7	169,3	160,7	94,9%
Desarrollo y Competitividad Industrial	352,2	450,1	435,9	96,8%
Asistencia Financiera a Agentes del Seguro de Salud	1.157,6	1.157,6	630,0	54,4%
Acciones para la Promoción y Protección Integral de los Derechos de Niños, Niñas y Adolesc	252,6	287,5	273,2	95,0%
Formación y Capacitación (EMCFA)	12,9	33,8	28,4	83,9%
Aplicaciones de la Tecnología Nuclear	140,2	167,0	153,6	92,0%
Servicio de la Biblioteca de Maestros	9,6	11,1	10,9	98,2%
Difusión de la Música y Danza	124,3	154,7	147,2	95,1%
Actividades Centrales (MCTEIP)	145,8	289,3	268,9	92,9%
Formulación y Regulación de la Política Laboral	164,7	172,7	168,1	97,3%
Reforma del Sector Salud (BID 1903/OC-AR)	367,7	248,4	232,1	93,5%
Generación de Ciclos de Información Espacial Completos	450,0	516,3	478,4	92,7%
Atención a Discapacitados Psicofísicos	56,2	61,1	59,1	96,7%
Formación de Recursos Humanos Sanitarios y Asistenciales	159,0	251,3	239,6	95,3%
Desarrollo de la Ciencia y Técnica del Agua	77,6	83,3	82,7	99,3%
Formación y Capacitación en Seguridad Aeroportuaria	11,5	15,2	11,3	74,5%
Capacitación y Formación de la Fuerza Aérea	573,6	575,5	568,2	98,7%
Actividades Centrales (INTA)	292,5	312,2	260,6	83,5%
Asistencia Social Integral al Personal del Congreso de la Nación	156,6	193,6	174,2	90,0%
Prevención y Control de las Discapacidades	74,7	84,6	81,0	95,8%
Atención de la Madre y el Niño	1.184,1	1.093,7	1.046,7	95,7%
Asistencia Sanitaria de la Fuerza Aérea	407,9	437,1	426,4	97,6%
Regulación y Control del Sistema de Salud	118,2	132,1	125,0	94,6%
Prevención, Control e Investigación de Patologías en Salud	229,8	241,4	226,3	93,7%
Fortalecimiento Comunitario del Habitat	512,9	1.018,7	1.011,5	99,3%
Acciones Artísticas del Teatro Nacional Cervantes	52,5	57,7	53,3	92,3%
Prevención Sísmica	13,6	13,7	12,8	93,4%
Asistencia Sanitaria	688,1	749,3	735,6	98,2%
Fiscalización Cumplimiento de la Ley de Riesgos del Trabajo	82,2	92,2	87,8	95,2%
Subtotal	23.128,2	28.019,0	26.492,3	94,6%
Resto de los programas	25.025,5	21.061,3	18.828,5	89,4%
SERVICIOS SOCIALES	303.023,0	340.728,8	330.700,4	97,1%

Fuente: ASAP, en base al SIDIF.

Fecha de corte de la información: 13/02/2013.

3.6. Programas de subsidios personales

Los gastos de los programas de subsidios personales representan el 6.6 % de la ejecución del GPS en 2012. Ello implica una reducción respecto a la incidencia de dichos programas a fines de 2011, cuando se registró el 9%. Resulta importante observar que la tasa de ejecución en el año 2012 disminuye según se trate de relacionarla con el Presupuesto inicial (86.7%) y con el vigente (90.5%), debido a las modificaciones verificadas a lo largo del año. En efecto, el presupuesto vigente a fin de año, es particularmente inferior al inicial en \$ 1.045 mill.

La ejecución de los programas con subsidios personales del 90.5%, sustantivamente inferior a la del GPS (97%), afectado por la baja performance de “Conectar con igualdad”.

La AUH es el programa más relevante por su gasto y representa el 51% del GPS y ejecuta totalmente su presupuesto vigente. Los tres programas pertenecientes al MDS, tienen niveles de ejecución superior o igual al GPS. La función Educación presenta situaciones opuestas: aceptable ejecución de las “Acciones compensatorias” y baja en “Conectar con igualdad” (ANSES). El “Seguro de Desempleo” perteneciente a la función Seguridad Social, observa una ejecución similar a la de la selección de dichos programas.

CUADRO 22
Programas con subsidios personales
(en millones de pesos)

Programa / Función	Presupuesto Inicial 2012	Vigente a Dic-12	Ejec. IV trim. 2012	Ejec. IV trim. 2012 (En %)
Asignación Universal por Hijo (AUH) (Función Seg. Social)	11.691,7	11.287,4	11.168,6	98,9%
Seguridad Alimentaria (Función Prom. Y Asis. Social)	2.100,1	2.032,1	2.012,1	99,0%
Ingreso social con trabajo (Función Prom. Y Asis.Social)	5.021,0	3.880,5	3.826,7	98,6%
Acciones de empleo (Función Trabajo)	1.528,6	1.538,8	1.482,7	96,4%
Seguro de desempleo (Función Seg. Social)	648,0	604,0	553,6	91,7%
Conectar con igualdad (Función Educación)	3.223,2	3.219,7	1.274,5	39,6%
Acciones compensatorias en Educación (Función Educación)	410,4	636,0	621,8	97,8%
Acciones de Promoción y Protección Social (Función Prom y Asis Soc.)	595,2	975,3	943,9	96,8%
Total	25.218,0	24.173,6	21.883,9	90,5%

Fuente: ASAP, en base al SIDIF.

Fecha de corte de la información: 13/02/2013.

Los beneficiarios de los programas de subsidios llegan aproximadamente a 8.500.000 personas, dentro de los cuales, la AUH (incluyendo embarazadas) ocupa el lugar de mayor representatividad (3.560.000).

Es de destacar que además de estos aportes directos, amplios sectores de la población de la tercera edad han sido incluidos en los sistemas previsionales. Las Pensiones no contributivas, fueron incrementadas desde el año 2005 en 150%, (700.000 pensiones) y además 2.300.000 de personas se incorporaron al sistema previsional (SIPA) con la utilización de las moratorias ofrecidas en condiciones accesibles.

4. Conclusiones

El crecimiento del gasto público ejecutado en el año 2012 es de \$557.436 mill., 23.7% superior, en términos corrientes, al de 2011. Dicho crecimiento es sustantivamente menor al observado entre 2011 y 2010 que fue de 36%, por lo que se observa una atenuación del aumento.

En tanto, el gasto social registra una ejecución de \$ 330.700 mill., 30 % superior al año anterior y también algo menor al aumento verificado entre 2011 y 2010 (33%). Sin embargo, el crecimiento del GPS fue sustantivamente superior al del gasto público en su conjunto.

La participación de los sectores sociales es del 59% del total del gasto público, mejorando la participación de los dos años anteriores (58% y 56%, respectivamente), como reflejo de la mejor asignación del gasto en beneficio del GPS, lograda por los inferiores crecimientos de los subsidios económicos y de los otros sectores.

La ampliación del presupuesto original de los sectores sociales en 2012 es de \$37.706 mill., equivalente al 12% del mismo, moderándose respecto a los años precedentes cuando representaron el 15% y el 18%, en 2011 y 2010 respectivamente. La asignación de las ampliaciones muestra la prioridad gubernamental; en este sentido del total de recursos ampliados, en 2012 se asigna el 48% a los sectores sociales y 43% a los económicos; revirtiendo la situación de 2011, cuando se aplicó 49% a los sectores económicos y el 41% al GPS.

Las ampliaciones son asignadas a los programas, fundamentalmente, de pago de haberes, pensiones, y salarios, que requerían recursos para finalizar el ejercicio. En este sentido, del total de las ampliaciones el 85% correspondió a Seguridad Social, y el resto a Educación Superior, a programas del MDS y a “Fútbol para todos”, entre otros. Como resultado de ello, la ejecución de programas de magnitud en cuanto al gasto fue alta e incidió en la buena performance de los sectores sociales. Frente a la atenuación del crecimiento del gasto, la prioridad estuvo dada en este tipo de programas que cubren a gran cantidad de beneficiarios, en lugar de continuar favoreciendo a los programas sociales de llegada a los sectores vulnerables.

En este contexto, los programas de subsidios personales - apoyo fundamental para la política social en curso – registraron una ejecución de \$22.516 mill., 3% inferior a la verificada el año anterior en términos corrientes, es decir sin considerar los aumentos de precios. El porcentaje de ejecución fue 90.5%, lejos de la del GPS. La AUH, el programa de “Seguridad Alimentaria” y el de “Ingreso con trabajo” ejecutaron la totalidad de sus presupuestos vigentes, pero éstos habían sido previamente reducidos en \$1.600 mill.

La aplicación de estos programas conforma una red de contención social importante a ocho millones de personas en situación de pobreza y vulnerabilidad, y por lo tanto las reducciones en los mismos producen negativos impactos en dicha población, afectada por el aumento de los precios y la precariedad laboral.

Anexo Metodológico

El análisis comprende a los gastos por funciones de la finalidad Servicios Sociales de la APN, incluidas las transferencias a provincias y municipios. Están excluidos, por lo tanto, los gastos de las provincias y municipios financiados con sus propios recursos, con la parte correspondiente de la Coparticipación Federal y con los fondos afectados de distribución automática. La participación de las provincias y municipios en el GPS Consolidado es del 42% y el 7%, respectivamente, mientras la de la Nación es del 51%⁸.

La información utilizada se refiere a los programas presupuestarios, sin embargo, para un mayor alcance se incluyen las transferencias de la APN a otros entes del Sector Público, como por ejemplo las realizadas a la empresa Aguas y Saneamientos Argentinos S.A. (AySA), no categorizadas como programas en el Presupuesto.

El análisis se basa en la ejecución (base devengado) de las funciones presupuestarias, complementadas por la correspondiente a los ministerios y programas. La utilización de uno sólo de los criterios presentaría un escenario incompleto. La clasificación por ministerio permite conocer los gastos de las instituciones que llevan adelante la política social sectorial. Las funciones muestran los servicios que se prestan desde el ministerio específico, pero además incluyen a otros ministerios que ejecutan acciones dentro de la misma función, destinados a distinta población objetivo, modalidad o a la construcción de infraestructura. Al tratar la relación entre ministerios y funciones se conoce el peso de éstos y su vinculación con las demás acciones de la función.

Respecto a la apertura programática, el análisis se limita a la consideración de las aperturas oficiales. No obstante, se considera que la nominación de algunos programas presupuestarios no siempre refleja una cobertura homogénea ni su adecuada imputación. Así, el programa “Desarrollo de la Educación Superior” comprende a más de cuarenta universidades e institutos superiores que dependen del Ministerio de Educación frente a otros programas, cuyos objetivos también son similares, tienen una misma dependencia,

⁸ (Ministerio de Economía y Finanzas Públicas, Dirección Análisis del Gasto Público y Programas Sociales, “Gasto Público Consolidado por finalidad – función (1980 – 2009)” Los aspectos metodológicos se presentaron en Informe I Semestre 2011.

pero figuran por separado. En cuanto a la imputación en funciones, se discrepa en la inclusión del programa “Futbol para Todos” (prog 46, JGM) en la función Educación.

El necesario análisis de la ejecución por programa con la utilización de la información de metas físicas actualizadas no ha podido realizarse - salvo en Salud y Empleo - debido a la no disponibilidad de la información.

Las fuentes principalmente utilizadas son el Sistema Integrado de Información Financiera (SIDIF) - Secretaría Hacienda, el Mensaje de elevación de la Ley de Presupuesto 2012 – Ministerio de Economía y Finanzas (MECON); el “Boletín Estadístico de la Seguridad Social” - Secretaría de Seguridad Social, Anuarios estadísticos del Ministerio de Educación (MEDUC) e informes estadísticos de los ministerios del área social.