

**INFORME SOBRE EL GASTO SOCIAL
DE LA ADMINISTRACIÓN PÚBLICA NACIONAL**

TERCER TRIMESTRE 2014

Documento Nº 13

Noviembre 2014

ÍNDICE

Resumen Ejecutivo.....	4
1. Análisis de la ejecución del Gasto Público Social en el tercer trimestre del 2014	6
2. Análisis de la ejecución del Gasto Público Social por funciones y ministerios	7
2.1. Análisis funcional.....	7
2.2. Análisis por ministerios.....	10
3. Análisis de la ejecución por programa	11
3.1. Análisis de los programas por su dimensión en el gasto.....	11
3.2. Programas de gran dimensión en cuanto al gasto.....	12
3.3. Programas de dimensión intermedia en cuanto al gasto.....	15
3.4. Programas de menor dimensión en cuanto al gasto	18
3.5. Selección de programas por los niveles de ejecución	24
4. Metas físicas de los programas sociales	25
4.1. Ministerio de Salud.....	25
4.2. Ministerio de Trabajo, Empleo y Seguridad Social	29
5. Distribución provincial de los programas sociales	31
6. Programas de subsidios personales	37
7. Conclusiones	39
Anexo Metodológico.....	40

Siglas

Administración Nacional de Seguridad Social	ANSES
Asignación Universal por hijo	AUH
Asociación Argentina Presupuesto y Administración Financiera Pública	ASAP
Centros integradores Comunitarios	CIC
Gasto Público Social	GPS
Jefatura de Gabinete	JGM
Instituto Nacional de Estadística y Censo	INDEC
Ministerio de Agricultura, Ganadería y Pesca	MAGP
Ministerio de Ciencia, Tecnología e Innovación Productiva	MCTEIP
Ministerio de Defensa	MINDEF
Ministerio de Desarrollo Social	MDS
Ministerio de Educación	MEDUC
Ministerio de Industria	MIND
Ministerio de Justicia y Derechos Humanos	MJYDH
Ministerio de Planificación Federal, Inversión Pública y Servicios	MPFIPS
Ministerio de Relaciones Exteriores, Comercio Internacional y Culto	MREXIC
Ministerio de Salud	MSAL
Ministerio de Seguridad	MINSEG
Ministerio de Trabajo, Empleo y Seguridad Social	MTEySS
Necesidades Básicas Insatisfechas	NBI
Noroeste Argentino	NOA
Noreste Argentino	NEA
Obligaciones a Cargo del Tesoro	Jur.91
Organismos Descentralizados	OD
Plan Nacional de Seguridad Alimentaria	PNSA
Presidencia de la Nación	PN
Producto Interno Bruto	PIB
Sector Público No Financiero	SPNF

Resumen Ejecutivo

- Al cierre del tercer trimestre de 2014 el Gasto Social (GPS) ejecutado fue de \$ 420.971 mill. El crecimiento en términos corrientes (36 %) - respecto al mismo período del año anterior - resultó algo menos de la mitad del experimentado por las restantes finalidades del gasto primario (82 %), lideradas por los subsidios a los servicios públicos. Es de destacar que el gasto público en subsidios a la energía y al transporte, no se imputa como gasto social, no obstante poder tener en algunos aspectos dicho carácter. El nivel ejecutado alcanzó el 73.1 % del crédito vigente, compatible con el tiempo transcurrido, y en el entorno del resto de los Gastos primarios (72.6 %) y del Gasto Público Total (72.4 %). La relación GPS respecto al gasto de la APN cayó - respecto al año anterior - del 62 % al 53.3 %, nivel nunca registrado en la última década.
- Los programas de la función Seguridad Social, en la que se agrupan los programas de ANSES que habitualmente impulsan la ejecución hacia arriba, tuvieron un comportamiento neutro por el moderado desempeño del programa Prestaciones Previsionales. En el contexto en el que la función ejecutó el 74 % de su crédito, - cuatro puntos porcentuales debajo de lo ocurrido en los años 2011, 2012 y 2013 - sobresalieron por su alto nivel las “Asignaciones Familiares tradicionales” que ejecutaron el 86 %, la “Asignación Universal por Hijo” (78%) y las Pensiones no Contributivas (79 %). La función Promoción y Asistencia Social, fue la estrella del trimestre, ejecutando el 76 % de su crédito disponible y superando con tres puntos porcentuales al nivel del GPS (73 %) y a las demás funciones. La función Educación ejecutó el 74% motorizada por el buen desempeño de “Conectar con Igualdad” (88 %), “Infraestructura y Equipamiento” (94%), “Gestión Educativa” (87%) y “Desarrollo Educación Superior” (78%), pero se vio afectada negativamente por las bajas utilizaciones del crédito de los programas dependientes del MPFIPS: “Más escuelas, mejor educación” y “Apoyo Desarrollo Infraestructura Universitaria” que sólo ejecutaron el 35 % y 46 %, respectivamente; continuando con los atrasos que venían mostrando.
- Los programas de subsidios personales - apoyo primordial para la política social en curso - registraron una ejecución de \$ 31.791 mill., equivalente al 78.1 % del crédito vigente, y por primera vez desde el 2012, superaron al nivel observado por el GPS (73.1 %). El crédito inicial de estos programas se vio incrementado en \$4.900 mill, siendo la “Asignación Universal por Hijo” y “Conectar con Igualdad” los que registraron los mayores montos: \$2.500 mill y \$1.080 mill., respectivamente. El programa “Asignación Universal por Hijo” mejoró sustantivamente su ejecución (78 %) respecto al trimestre anterior con la actualización de las mensualidades a partir de junio. En términos generales, los niveles de ejecución de los subsidios personales

fueron altos, especialmente los programas “Seguridad Alimentaria”, “Conectar con Igualdad” e “Ingreso Social con Trabajo” con ratios de 93%, 88% y 81%, respectivamente. Estos programas habían estado afectados por atrasos durante el año 2013. Los programas del MDS tuvieron una buena performance, destacándose: “Familias para la Inclusión Social”, “Promoción de Empleo, Economía Social y Desarrollo Local” y “Acciones de Promoción y Protección Social”, que registraron ratios que superaron en todos los casos al promedio de Subsidios Personales (78%) y al GPS (73%). En el METSS, el programa de mayor relevancia “Acciones de Empleo”, registró una ejecución levemente superior al GPS (74%); en tanto las “Acciones de Capacitación Laboral” muestran prácticamente un trimestre de atraso. El programa “Atención de la madre y el niño” del MINSAL estuvo retrasado en el trimestre. El programa “Progresar”, creado en enero del corriente año, ejecutó el 48 % al tercer trimestre, que teniendo en cuenta la fecha de su comienzo, resultaría aceptable.

Los beneficiarios de los programas de subsidios sociales llegaron aproximadamente a diez millones de personas, dentro de los cuales la AUH (incluyendo embarazadas) tiene la mayor representatividad (aprox. 3.500.000.); a los cuales deben adicionarse los beneficiarios subsidios en especie (ayudas alimentarias, libros, útiles, etc.).

- En el MTEySS el programa “Acciones de empleo” con ejecución del 74% del crédito, recuperó el atraso de los períodos anteriores. Las metas físicas alcanzaron menores niveles: en Empleo Transitorio se alcanzó el 55 % de la programación y el 42 % en Seguro de Capacitación y Empleo. No obstante lo cual, se observó un fuerte aumento respecto al segundo trimestre en todas las actividades. El programa “Acciones de Capacitación Laboral” registró un atraso de un trimestre en su ejecución financiera y éste resultado se reflejó en las metas físicas, salvo en la actividad Asistencia Técnica y Financiera para la Terminalidad Educativa que alcanzó las metas anuales, tres meses antes de lo previsto.
- En el MSAL, a la alta ejecución de las “Actividades Centrales” y de la “Atención Médica a los Beneficiarios de las Pensiones No Contributivas” ya mencionadas, se agrega la “Asistencia Financiera a Agentes del Seguro de Salud” con un nivel del 77 %. El programa “Prevención y control de enfermedades y riesgos específicos”, uno de los más importantes, tuvo ejecución financiera del 77 %. Las metas físicas fueron óptimas en cuanto a la Distribución de Vacunas (PAI y otras). Se preveía para el año la aplicación de 31 mill. de dosis y se aplicaron 35 mill. al tercer trimestre, es decir el 113 % de la programación anual. Por el contrario, los Planes de Inmunizaciones para menores de un año, registraron atrasos. El programa “Atención de la Madre y el Niño” ejecutó el 66 % del crédito y sus metas físicas fueron satisfactorias: se entregaron 12,6 mill. litros de leche, sobre los 16 mill. programados para el año. La Asistencia con Medicamentos prácticamente cumplió la meta anual, con una ejecución del 95% y el Financiamiento de Cirugías de cardiopatías congénitas sobre ejecutó el objetivo (150%).

- Los programas destinados a la población de menores recursos dependientes del MPFIPS, y clasificados en Vivienda y Urbanismo tuvieron evolución inferior al promedio del GPS. “Desarrollo de la Infraestructura Habitacional TECHO DIGNO” (64%), “Fortalecimiento Comunitario del Hábitat” (69%), y “Acciones para el mejoramiento de la Infraestructura Básica” (56%). En tanto, el Pro.Crear.Ar ejecutó el 70% de su presupuesto, después de no registrar ejecución en los trimestres anteriores.
- La totalidad de las “Actividades Centrales” de los ministerios que poseen programas sociales alcanzaron los \$ 10.134 mill equivalentes al 2.4 % del total del GPS y a un tercio de los Subsidios Personales. En cuanto a la magnitud, sobresalen las “Actividades Centrales” de ANSES, \$ 6.639 mill con ejecución del 75 %. El crecimiento de las mismas fue en términos nominales de 47% respecto al mismo trimestre del año 2013, que contrasta con el menor incremento de las Prestaciones Previsionales (31%). El monto de las “Actividades Centrales” representa el 2.6 % del gasto de la ANSES y las actividades están orientadas en un 62 % al Otorgamiento y Gestión de Prestaciones y Servicios de la Seguridad Social, en un 13 % a la Administración y al Apoyo Logístico, un 9.7 % a la Dirección Superior, y el resto a Proyectos y a la Administración del Fondo de Sustentabilidad del SIPA. Las “Actividades Centrales” de la Presidencia de la Nación erogaron \$ 389 mill. con una ejecución del 82 %, las correspondientes al MSAL fueron 500 mill. (80 %) y las del MDS (\$ 1.122 mill; 83 %). Por último, las Actividades Centrales de CNEA, CONICET, Superintendencia de Servicios de Salud, INTA, MEDUC y MTEySS ejecutaron \$1.485 mill.

1. Análisis de la ejecución del Gasto Público Social al tercer trimestre del 2014

El GPS ejecutado al tercer trimestre del año 2014 ascendió a \$ 420.971 mill, siendo el total de gastos de la APN de \$ 789.237 mill. En términos nominales y respecto al mismo período del ejercicio anterior, el GPS se incrementó un 36 %, ubicándose en el entorno de los crecimientos verificados en los años precedentes, pero resultó menor a la mitad del registrado en las restantes finalidades del gasto que aumentaron un 82% , por impacto de los subsidios económicos. Asimismo, dicho crecimiento fue inferior al total del gasto público (55 %). Esta situación no se había registrado con esa contundencia anteriormente; en el año 2013 el fenómeno había tenido menor intensidad y en sentido contrario, en el tercer trimestre del 2012 el crecimiento de los servicios sociales había sido levemente superior al resto de los gastos primarios.

El nivel de ejecución de los servicios sociales fue del 73.1 % del crédito vigente, levemente inferior a los años anteriores (2013 y 2011: 76% y 2012: 75%). No obstante,

dicho valor se encuentra en el entorno de la ejecución del resto de los gastos primarios (72.6 %) y de la APN (72.4 %).

La relación del GPS respecto al gasto de la APN fue del 53.3%; significativamente menor a los valores registrados en los años anteriores en 2013 (61 %) y 2012 (63 %).

CUADRO 1
Ejecución comparada 2011-2014 y Estructura III Trimestre 2014
(En porcentaje)

Gastos	% EJE. III Trim. 2011	% EJE. III Trim. 2012	% EJE. III Trim. 2013	III Trim. 2014	% EJE. III Trim. 2014	Crecimiento 2012/2011	Crecimiento 2013/2012	Crecimiento 2014/2013	Estructura III TRIM. 2014
Total Servicios Sociales (I)	75,7%	75,4%	75,8%	420.971,3	73,1%	32,0%	35,7%	35,6%	53,3%
Resto de Gastos Primarios (II)	76,4%	72,0%	74,5%	310.169,9	72,0%	14,5%	47,6%	81,9%	39,3%
Total Gastos Primarios (I+II)	76,0%	74,2%	75,4%	731.141,3	72,6%	25,6%	39,7%	52,0%	92,6%
Intereses Deuda Pública (III)	54,6%	45,3%	75,5%	58.095,4	69,4%	2,9%	33,5%	114,3%	7,4%
TOTAL GASTOS (I+II+III)	73,8%	71,7%	75,4%	789.236,7	72,4%	24,0%	39,3%	55,3%	100,0%

Fuente: ASAP, en base al SIDIF.

Fecha de corte de la información: 02/10/2014

2. Análisis de la ejecución del Gasto Público Social por funciones y ministerios

2.1. Análisis funcional

La función Seguridad Social concentra las tres cuartas partes de los gastos sociales. Las funciones tradicionales sociales, Educación y Salud se mantienen relativamente estables en los últimos años en el nivel de participación. Como resultado de ello, adicionando al gasto de Seguridad Social, los correspondientes a Educación y Salud (11% y 6% del GPS, respectivamente), se alcanza al 88 % de los servicios sociales.

CUADRO 2
Estructura del Gasto Público Social (2011-2014)
 (Estructura porcentual)

Finalidad / Función (en % del GPS)	III TRIM 2011	III TRIM 2012	III TRIM 2013	III TRIM 2014
Total Servicios Sociales	100%	100%	100%	100%
Salud	5,8%	5,9%	6,2%	6,1%
Promoción y Asistencia Social	3,5%	2,9%	2,7%	2,9%
Seguridad Social	70,5%	72,7%	71,0%	71,0%
Educación y Cultura	12,4%	11,2%	11,3%	11,0%
Ciencia y Técnica	2,5%	2,5%	2,4%	2,4%
Trabajo	1,2%	1,0%	0,8%	0,7%
Vivienda y Urbanismo	2,2%	1,4%	3,1%	3,6%
Agua Potable y Alc.	1,9%	2,3%	2,5%	2,4%

Fuente: ASAP, en base al SIDIF.

Fecha de corte de la información: 02/10/2014

El nivel de ejecución de los servicios sociales al tercer trimestre, como fuera señalado, fue del 73.1 % del presupuesto vigente. Las ejecuciones funcionales presentaron situaciones heterogéneas, oscilando entre el 75.9 % de Promoción y Asistencia Social, que repitió la performance del trimestre anterior y el 64.7 % de la función Trabajo, ambos respecto al crédito vigente.

(a) La función Seguridad Social - dadas las características de sus acciones (pago de haberes jubilatorios, pensiones, retiros y asignaciones familiares)- registró un porcentaje de ejecución del 74.1 % del crédito, pero cuatro puntos porcentuales inferiores a los terceros trimestres de los años anteriores (78 %).

(b) La ejecución de la función Salud fue del 71 % del presupuesto vigente, inferior al promedio del GPS. En tanto similar al mismo trimestre del año anterior, pero debajo de 2011 y 2012.

(c) La función Educación y Cultura se ubicó, con el 74 %, levemente por encima del GPS, sobrepasando sustantivamente a los porcentajes alcanzados en los dos años anteriores.

(d) La función Trabajo se mantuvo en el bajo nivel del año anterior (65 %), pero disminuyendo fuertemente respecto a los niveles alcanzados en 2011 y 2012.

(e) La ejecución de la función Vivienda y Urbanismo fue del 65 %, reduciéndose de manera significativa respecto al año anterior. Dicha función registró en los últimos cuatro años altibajos pronunciados.

CUADRO 3
Ejecución Comparada (2011-2014)
(Estructura porcentual)

Finalidad / Función	% EJEC. III TRIM 2011	% EJEC. III TRIM 2012	% EJEC. III TRIM 2013	% EJEC. III TRIM 2014
Total Servicios Sociales	75,7%	75,4%	75,8%	73,1%
Salud	72,5%	72,9%	71,3%	70,8%
Promoción y Asistencia Social	63,7%	60,0%	70,2%	75,9%
Seguridad Social	78,1%	78,8%	78,0%	74,1%
Educación y Cultura	72,2%	66,5%	69,0%	73,9%
Ciencia y Técnica	66,6%	70,7%	69,6%	66,9%
Trabajo	75,4%	72,8%	64,7%	64,7%
Vivienda y Urbanismo	72,4%	57,1%	78,3%	65,1%
Agua Potable y Alc.	68,6%	72,6%	76,3%	67,2%

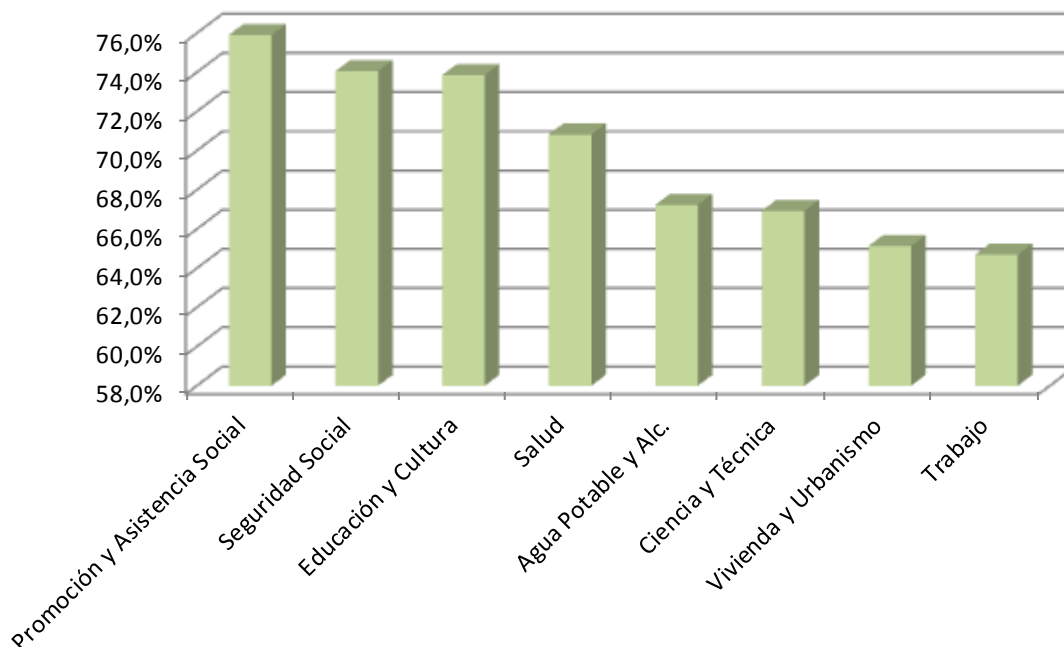
Fuente: ASAP, en base al SIDIF.

Fecha de corte de la información: 02/10/2014

(f) La función de Promoción y Asistencia Social, fue la estrella del trimestre, ejecutando el 76 % de su crédito disponible. Por tanto, superó con tres puntos porcentuales al GPS (73 %) y a las demás funciones.

(g) En infraestructura, la función de Agua Potable y Alcantarillado ejecutó el 67 % del presupuesto vigente, disminuyendo el ratio de los dos años anteriores.

Gráfico 1
Ejecución Servicios Sociales por Función
Acumulado al III TRIM



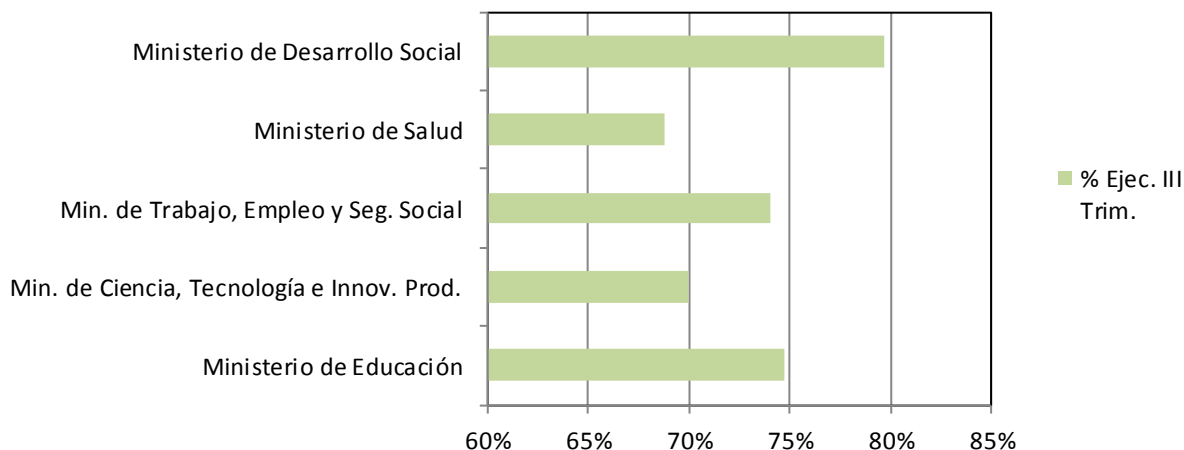
2.2. Análisis por ministerios

La ejecución por ministerio, en cuanto a la dispersión, presentó similar comportamiento al observado entre funciones, oscilando entre el 69 % y 80 % del crédito presupuestario¹.

El MDS registró el mayor nivel de ejecución (80 %), siendo superior al de su respectiva función (76 %), que se vio afectada por las demoras verificadas en los programas dependientes del MPFIPS; idéntico comportamiento se observó en el MCTEIP (70%) que superó por tres puntos porcentuales a la función (67%) en la que está incluido. En tanto, el MEDUC registró una ejecución (75 %) similar a su función (74 %) y MSAL observó menor ejecución (69 %) que su correspondiente función (71 %).

¹ Al tratarse de ministerios, quedan excluidas en este análisis, las secretarías dependientes del MPFIPS que se vinculan al GPS.

Gráfico 2
Ejecución Presupuestaria por Jurisdicción
 Ejecución Acumulada al III TRIM
 (en %)



3. Análisis de la ejecución por programa

3.1. Análisis de los programas por su dimensión en el gasto

El análisis se efectuó en base a la clasificación de los programas sociales en tres estratos de acuerdo a su monto en el presupuesto vigente del año 2014. En el primer segmento se ubicaron seis programas con presupuesto entre \$ 270.000 mill. y \$ 15.000 mill. En el segundo, se clasificaron 23 programas con presupuesto entre \$ 12.000 mill. y \$ 2.000 mill., (no se encontraron programas entre \$ 15.000 mill. y \$ 12.000 mill.), y en el último, 180 programas menores a \$ 2.000 mill.

La concentración del gasto que se verificó en las funciones, se reitera en los programas. Los seis programas ubicados en el primer estrato, efectúan erogaciones por aproximadamente los tres cuartos del presupuesto social. Esta distribución se presenta sólo en la APN, ya que las provincias poseen una estructura diferente por la escasa presencia o ausencia de la seguridad social y el sustantivo peso de Educación y Salud.

El cuadro siguiente muestra que la mayor dimensión de los programas está acompañada en el trimestre por una superior ejecución. Los programas ubicados en los dos estratos inferiores, registran menores niveles de ejecución y ambos inferiores al GPS. La dispersión en las tasas de ejecución según estratos es de 9 puntos porcentuales entre la más alta y la inferior.

CUADRO 4
Clasificación de programas por su importancia en el gasto
(En millones de pesos)

Cantidad de Programas	Presupuesto Inicial 2014	Vigente a sep-14	Ejec. III trim. 2014	% Ejec.
Programas con presupuesto entre 270.000 mill - 15.000 mill (6)	378.984,7	392.741,3	294.583,2	75,0%
Programas con presupuesto entre 12.000 y 2.000 mill. (23)	85.457,3	111.847,2	79.034,8	70,7%
Programas con presupuesto menores de 2.000 mill. (180)	63.386,3	71.464,3	47.353,4	66,3%
Total Programas (209)¹	527.828,3	576.052,8	420.971,3	73,1%

Fuente: ASAP, en base al SIDIF.

Fecha de corte de la información: 02/10/2014

Nota: 1-El número de programas de la Secretaría de Hacienda es levemente superior. Algunos programas de menor gasto fueron agrupados.

3.2. Programas de gran dimensión en cuanto al gasto

Los seis programas grandes de acuerdo a la clasificación, registraron una ejecución del 75 % (\$ 294.583 mill) levemente por encima de los servicios sociales en su conjunto (73.1 %). Los cuatro programas de mayor gasto dependen de la ANSES, el quinto (Pensiones no Contributivas) del MDS y el restante está bajo la responsabilidad del MEDUC, que corresponde al gasto de las cincuenta Universidades Nacionales. Por ello, la ANSES constituye la institución de mayor relevancia en el gasto; donde funcionan los programas creados últimamente y expandido los ya existentes.

CUADRO 5
Programas con niveles de gasto entre \$15.000 - \$270.000 mill.
 (En mill. de pesos)

Función/Programa	Presupuesto Inicial 2014	Vigente a Sep-14	Ejec. III trim. 2014	% de Ejecución
Total 6 Programas	378.984,7	392.741,3	294.583,2	75,0%
SEGURIDAD SOCIAL				
Prestaciones Previsionales	259.181,3	262.421,3	192.014,0	73,2%
Pensiones no Contributivas	36.718,4	39.300,6	31.026,1	78,9%
Asignación Universal por Hijo (Subprog. 3)	17.520,9	20.020,9	15.581,8	77,8%
Asignaciones Familiares (sin AUH)	22.265,6	24.000,6	20.567,4	85,7%
Atención Ex-Cajas Provinciales	12.081,7	15.781,7	11.148,2	70,6%
EDUCACIÓN Y CULTURA				
Desarrollo de la Educación Superior	31.216,9	31.216,3	24.245,7	77,7%
SERVICIOS SOCIALES	527.828,3	576.052,8	420.971,3	73,1%

Fuente: ASAP, en base al SIDIF.

Fecha de corte de la información: 02/10/2014

Prestaciones previsionales

El gasto devengado al tercer trimestre fue de \$ 192.014 mill., superior en 31 % al ejecutado en el mismo período del año anterior (\$ 146.275 mill.), medido en términos corrientes. Dicho aumento se encuentra en línea con los incrementos establecidos por la movilidad jubilatoria. Su ejecución (73.2 %) fue, al igual que Atención Ex-Cajas Provinciales (70.6 %), de las inferiores entre los programas grandes de la Seguridad Social.

La recomposición de los haberes con la aplicación de la movilidad, a partir de la vigencia de la Ley No 26.417/2010, se efectiviza dos veces al año. En marzo del presente año, se otorgó un aumento del 11.31 % y de 17.21% a partir del primero de septiembre, totalizando el 30.9 % para el ejercicio. El haber mínimo vigente pasó, luego del último aumento, de \$ 2.757 a \$ 3.231 y el medio de \$ 5.755 a \$ 6.746. El 53 % de los jubilados y pensionados perciben el haber mínimo.

La población mayor de 65 años receptora de beneficios previsionales supera el 93.8% de las personas en edad de retiro, con la incorporación de 2.312.000 beneficiarios por moratorias y prestaciones anticipadas, que permitieron llegar a 5.950.000 beneficios en 2014.

Pensiones no Contributivas

El programa registra un gasto devengado de \$ 31.026 mill., 39 % por encima del registro de 2013 (\$ 22.277 mill.) en términos nominales y su ejecución (79%) fue seis puntos porcentuales superior a las Prestaciones Previsionales. El programa continúa con los altos crecimientos de los trimestres anteriores como resultado del crecimiento de las pensiones y la incorporación de nuevos beneficiarios. El programa observó una fuerte evolución desde el año 2005, cuando solamente registraba 454.000 beneficiarios, y actualmente llega a 1.470.000.

En cuanto a la clasificación de las Pensiones, las Asistenciales (Invalidez, Vejez y Madres de siete o más hijos) cubren a 1.337.000 personas (91 % del total); las Pensiones otorgadas por legisladores son 89.700 (6 %) y el resto se distribuyen en los beneficiarios de las leyes especiales y los ex combatientes de Malvinas. En similitud con las jubilaciones y pensiones por la aplicación de la ley de movilidad, los haberes mensuales crecieron 11.31 % a partir de marzo y desde septiembre un 17.21 %.

Asignaciones Familiares

Las “Asignaciones Familiares” (sin AUH) registraron en el tercer trimestre un gasto de \$ 20.567 mill., aumentando un 68 % respecto al nivel observado en el mismo período de 2013 (\$ 12.232 mill.). La ejecución fue del 85.7 % del crédito vigente, trece puntos porcentuales por encima del GPS y la más alta del estrato.

La implementación del programa fue modificada a partir de septiembre de 2012 a través de los decretos No: 1.667/12 y 1.668/12 cuando se consideraron los ingresos familiares (IGF)² en lugar de uno de los padres, y las asignaciones pasaron a ser cobradas por la madre, independientemente de quién generara el derecho³.

Los beneficiarios son todos aquellos que registren un IGF entre \$ 200 y \$ 30.000. En el caso de hijos con discapacidad, no existe límite al IGF. Los topes salariales y las remuneraciones para los trabajadores formales, equiparándolos con los del impuesto a las ganancias, con vigencia a partir del primero de julio de 2014, son: (a) grupos familiares con ingresos hasta \$ 5.300 mensuales cobran \$ 644 por cada hijo y \$2.100 por hijo con discapacidad; (b) grupos familiares con ingresos entre \$ 5.301 y \$6.600 mensuales, cobran \$ 432 por cada hijo y \$ 1.485 por cada hijo con discapacidad; (c)

² El Ingreso del Grupo Familiar (IGF) surge de la suma de remuneraciones de los trabajadores en relación en dependencia, más la Asignación por Maternidad; rentas de referencia de trabajadores autónomos, monotributistas, seguro de desempleo; más planes sociales, más pensiones contributivas o no contributivas, si las hubiera. Se excluyen las horas extras, aguinaldo y plus por zona desfavorable.

³ La percepción de ingresos por todo concepto de un monto superior a \$ 15.000 por parte de al menos uno de los integrantes del grupo familiar, excluye del cobro de asignaciones al grupo completo.

grupos familiares con ingresos entre \$ 6.001 y \$ 8.600 mensuales, cobran \$ 260 por cada hijo, y \$ 936 por cada hijo con discapacidad; (d) grupos familiares con ingresos entre \$ 8.601 y \$ 30.000 cobran \$ 132 por hijo y \$ 936 por hijo con discapacidad; (e) se cobra \$ 936 por cada hijo con discapacidad sin tope máximo de ingresos; (f) la asignación por nacimiento para IGF entre \$ 200 y \$ 30.000 es de \$ 750; (g) la asignación por adopción para IGF entre \$ 200 y \$ 30.000 es de \$ 4.500; (h) la asignación por matrimonio para IGF entre \$ 200 y \$ 30.000 es de \$ 1.125 y (i) la asignación prenatal recibe los mismos montos que por hijo según IGF. Según información de ANSES la cobertura de la Asignación Familiar es de 4.210.000 niños y 2.400.000 familias.

Asignación Universal por Hijo (AUH)

El programa devengó al 30 de septiembre \$ 15.582 mill., con una ejecución del 78 % del crédito vigente, cinco puntos porcentuales sobre el promedio del GPS. El gasto resultó superior en un 37 % al correspondiente al mismo período del año anterior (\$ 11.380 mill.). El programa atiende aproximadamente a 3.314.580 niños y jóvenes y 132.200 embarazadas.

El monto mensual de la AUH fue actualizado a partir de junio de 2014 y las asignaciones son de \$ 644 por hijo o embarazada.

Desarrollo de la Educación Superior

El programa ejecutó al cierre del tercer trimestre \$ 24.246 mill., 78 % del presupuesto vigente, superior al promedio del estrato y del GPS. Vinculado con la Educación Superior, el programa “Atención a enfermos en Hospitales Universitarios”, gastó \$ 233 mill., con una ejecución del 73 % de su presupuesto.

3.3. Programas de dimensión intermedia en cuanto al gasto

El segundo estrato comprende a los programas y otras categorías presupuestarias con montos entre \$ 2.000 mill. y \$ 12.000 mill. Este segmento, que casi triplica el número de programas del primero, cubre el 19 % del total de los GPS en el presupuesto vigente y del nivel ejecutado. La ejecución del estrato (71 %) fue dos puntos porcentuales menor al GPS (73 %).

Los programas dependen de siete ministerios y varios organismos descentralizados. Nuevamente, se observa el fuerte peso de la ANSES, no sólo en la función Seguridad Social, sino también en Salud y Educación. En cuanto a la dimensión del gasto, sobresalen las “Contribuciones al INSSJyP”, la “Administración de Beneficios Previsionales”, las “Actividades Centrales” de la ANSES, las “Prestaciones de Previsión del Ministerio de Defensa y el “Aporte a AySA” que totalizan más de la mitad del estrato.

En cuanto a la ejecución al cierre del tercer trimestre, se destacan:

(a) Los programas con registro superior al promedio del GPS (73.1 %) fueron ocho, y se clasifican en cuatro grupos: (i) los vinculados a la Seguridad Social, su administración y a la atención de la salud de sus beneficiarios: “At. Médica a los Beneficiarios de Pensiones no Contributivas” (81 %), “Contribución al INSSJyP” (77%) y las Actividades Centrales de ANSES (75 %); (ii) los programas relacionados con la protección social: Programa “Seguridad Alimentaria” (93 %) y “Ingreso Social con Trabajo” (81 %); (iii) los programas relacionados con la educación: “Conectar con Igualdad”(88 %) y “Gestión Educativa” (87 %) y (iv) los relacionados con servicios e infraestructura: los Aportes a AySA” con el 74 %.

(b) Las “Actividades Centrales” de la ANSES (\$ 6.639 mill.), ocupan el tercer lugar en cuanto a la magnitud de los programas del estrato, solo son superadas por las “Contribuciones al INSSJP”, (\$ 7.391 mill.) y las “Prestaciones Previsionales” (M. Defensa, \$ 7.262 mill.). El crecimiento en términos corrientes fue del 47 % respecto al nivel alcanzado al cierre del mismo trimestre de 2013, excediendo al registrado por las jubilaciones y pensiones (31 %) (Sección 3.2). La ejecución del 75 % se ubica por encima a la registrada en los programas con gastos intermedios (71 %) y al GPS (73 %). El monto de las “Actividades Centrales” representa el 2.6 % del gasto de la ANSES y las actividades están orientadas en un 62 % al Otorgamiento y Gestión de Prestaciones y Servicios de la Seguridad Social, en un 13 % a la Administración y al Apoyo Logístico, un 9.7 % a la Dirección Superior, y el resto a Proyectos y a la Administración del Fondo de Sustentabilidad del SIPA. Para la implementación, se destina a Gastos en Personal el 68 % (\$ 4.500 mill), a Bienes de Uso el 28 % y el resto a Bienes de Consumo y Servicios no Personales. Se destaca que las “Actividades Centrales” de la ANSES representan el 66 % de las correspondientes a las de todos los sectores sociales (\$10.134 mill.). (Sección 3.4)

(c) Se destacan por su baja ejecución “Otras Asistencias Financieras” de los ministerios de Salud y Educación con niveles del 45 % y 11 %, respectivamente.

CUADRO 6
Programas Sociales con niveles de gasto entre \$2.000 - \$12.000 millones
 (En mill. de pesos)

Función/Programas	Presupuesto Inicial 2014	Vigente a Sep-14	Ejec. III trim. 2014	% de Ejecución
TOTAL 23 PROGRAMAS	85.457,3	111.847,2	79.034,8	70,7%
SALUD				
Contribución al INSSJyP	9.642,8	9.642,8	7.391,0	76,6%
At. Médica a los Beneficiarios de Pensiones no Contributivas	3.542,5	4.842,4	3.898,3	80,5%
Asistencia Financiera a Agentes del Seguro de Salud	1.249,5	2.425,1	1.489,4	61,4%
Otras Asistencias Financieras	0,0	2.100,0	940,0	44,8%
PROMOCIÓN Y ASISTENCIA SOCIAL				
Programa del Ingreso Social con Trabajo	5.006,8	4.991,9	4.038,4	80,9%
Seguridad Alimentaria	2.498,9	2.448,1	2.274,7	92,9%
SEGURIDAD SOCIAL				
Prestaciones de Previsión Social (M. de Defensa)	8.046,6	10.653,2	7.261,8	68,2%
Actividades Centrales (ANSES)	8.552,6	8.876,4	6.638,5	74,8%
Administración de Beneficios Previsionales	7.490,7	8.589,6	6.011,7	70,0%
Programa de Respaldo a Estudiantes de Argentina - PROGRESAR	0,0	3.000,0	1.442,7	48,1%
Atencion Pensiones Ex-Combatientes	1.928,9	2.478,9	1.682,0	67,9%
EDUCACIÓN Y CULTURA				
Fondo Nacional de Incentivo Docente	5.449,0	5.449,0	3.827,1	70,2%
Asistencia Financiera al Programa "Conectar Igualdad.com.ar"	2.058,7	3.139,0	2.747,7	87,5%
Gestión Educativa	2.458,0	2.352,1	2.049,1	87,1%
Otras Asistencias Financieras	2.000,0	2.000,0	225,0	11,3%
CIENCIA Y TÉCNICA				
Formación de Recursos Humanos y Promoción Científica y Tecnológica	3.623,8	3.687,3	2.863,9	77,7%
TRABAJO				
Acciones de Empleo	1.997,1	2.045,0	1.512,0	73,9%
VIVIENDA Y URBANISMO				
Otras Asistencias Financieras	4.000,0	10.000,0	7.000,0	70,0%
Desarrollo de la Infraestructura Habitacional "TECHO DIGNO"	4.452,9	5.556,6	3.537,4	63,7%
Acciones para el Mejoramiento Habitacional e Infraestructura Básica	1.589,4	3.409,6	1.916,9	56,2%
Fortalecimiento Comunitario del Habitat	1.308,8	2.162,9	1.492,9	69,0%
AGUA POTABLE Y ALCANTARILLADO				
Aporte a AySA	6.370,0	8.278,8	6.163,2	74,4%
Asist. Téc. - Finan. y Desarrollo de Infraestructura para el Saneamiento	2.190,4	3.718,7	2.631,1	70,8%
SERVICIOS SOCIALES	527.828,3	576.052,8	420.971,3	73,1%

Fuente: ASAP, en base al SIDIF.

Fecha de corte de la información: 02/10/2014

3.4. Programas de menor dimensión en cuanto al gasto

El crédito vigente de los 180 programas y categorías equivalentes del tercer estrato (\$71.464 mill.) representa el 12 % del presupuesto vigente de los servicios sociales (\$576.053 mill.) y el 11 % (\$ 47.353 mill) del total ejecutado al tercer trimestre por el GPS (\$420.971 mill). (Cuadro 4). El nivel de ejecución fue del 66 % del crédito anual, siete puntos porcentuales por debajo del observado por el GPS.

Los programas con ejecución por encima del promedio de los servicios sociales fueron 36; algunos de ellos estuvieron dirigidos al pago de haberes jubilatorios y pensiones y salud (Prefectura ejecutó el 80 %, Gendarmería el 90 %, complementos de pensiones: Atención a la salud de Gendarmería (81 %), Sanidad Policía Federal (89 %), Formación y capacitación de la Policía Federal (86 %), de la Prefectura Naval Argentina (80 %); otros a la Promoción y Asistencia Social y a Educación.

La totalidad de las “Actividades Centrales” de los ministerios que poseen programas sociales alcanzaron los \$ 10.134 mill. Aparte de las ya consideradas en ANSES (sección 3.3), las que se incluyen en este estrato registraron erogaciones por \$ 3.496 mill y todas tuvieron alta ejecución de su crédito. Las “Actividades Centrales” de la Presidencia de la Nación erogaron \$ 389 mill., con una ejecución del 82 %, las correspondientes al MSAL fueron 500 mill. (80 %) y las del MDS (\$ 1.123 mill; 83 %). Las Actividades Centrales de CNEA, CONICET, Superintendencia de Servicios de Salud, INTA, MEDUC y MTEySS ejecutaron, en conjunto, \$1.485 mill.

Las Actividades Centrales del MDS, en semejanza con parte importante de sus programas, registraron una sobre ejecución a la fecha del 83 %, que estuvo destinada en un 69 % a Gastos en Personal, el 24 % a Bienes de Uso, el 3.5 % a Servicios no Personales y el resto a Bienes de Consumo y Transferencias. Las actividades realizadas fueron: Planeamiento y Coordinación Administrativa y Legal (90 %), Conducción Superior 8 % y el 2 % a la Comunicación Social.

Los programas del MDS superaron los niveles esperados de ejecución, entre ellos cabe mencionar “Seguridad Alimentaria” que prácticamente consumió el crédito vigente del año (91 %) e “Ingreso Social con Trabajo” con una ejecución del 81 % (sección 3.3). Los programas que también observaron altas ejecuciones fueron: “Inclusión Social e Ingreso Infantil” (80 %), “Acciones de Promoción y Protección Social” (83 %); “Desarrollo y Fomento del Deporte Social (80 %) y “Promoción del Empleo Social, Economía Social y Desarrollo Local” (79 %). Dichos programas habían finalizado el año anterior con bajas ejecuciones pero a partir del trimestre anterior iniciaron la recuperación de los atrasos, y en el presente se adelantaron. Es previsible que reciban nuevas partidas para finalizar el ejercicio.

Las “Acciones Centrales” del MSAL representaron el 4.7 % del gasto del ministerio. Los recursos fueron en su casi totalidad provenientes del Tesoro Nacional y estuvieron destinados a las Actividades de Apoyo Administrativo (60 %) y a la Formulación y Coordinación de la Política Sectorial (40 %). Según el objeto del gasto, el monto se distribuyó de la siguiente manera: Gastos en Personal: 79 %, Bienes de Uso: 18 %, Bienes y Servicios no personales y Gastos de Consumo: el 1 % y el 2 %, respectivamente.

En el MSAL, a la ejecución de las “Actividades Centrales” (80 %) y de la “Atención Médica a los Beneficiarios de las Pensiones No Contributivas” (72 %) ya mencionadas (sección 3.3), se agregan dos programas que superan la ejecución del GPS y son: “Prevención y control de enfermedades y riesgos específicos” (77 %), que ya había acelerado sus acciones en el trimestre anterior, y “Control y fiscalización medicamentos, alimentos y productos medicinales” que ejecutó el 80 %. Los programas de menor ejecución fueron: “Fortalecimiento de la Capacidad del Sistema Público de Salud”, el “Atención Sanitaria en el Territorio” con sólo 10 % y 26 % del crédito vigente, respectivamente.

En el MEDUC, aparte de las sobre ejecución registrada en “Gestión Educativa” (87 %) mencionada en la sección 3.3, los restantes programas registraron niveles heterogéneos entre el 94 % (“Infraestructura y Equipamiento”) y el 34 % del programa “Innovación y Desarrollo de la Formación tecnológica”.

Los programas sociales dependientes del MPFIPS tuvieron una ejecución que varió entre la máxima del 94 % correspondiente a las “Acciones Hídricas y Viales del Norte Grande (BID)” al programa “Más Escuelas, Mejor Educación” (35 %), que ya venía registrando atrasos en los trimestres anteriores. Los programas “Acciones para el Mejoramiento Habitacional e Infraestructura Básica” y el “Fortalecimiento Comunitario del Hábitat” que registraron sobre ejecuciones en el trimestre anterior, vieron reforzados sus presupuestos (sección 3.3).

Los programas del MTESS, con la excepción de las “Acciones de Empleo” con una ejecución del 73.9 % y del “Complemento de Prestaciones Previsionales” con el 80 % de ejecución, no alcanzaron el promedio del GPS.

El programa “Fútbol para todos” clasificado en la función Educación y cultura, y dependiente de la Jefatura de Gabinete de Ministros, ejecutó a la fecha el 91 % de su crédito vigente (\$ 1.315 mill).

CUADRO 7
Programas Sociales con niveles de gasto menores a \$ 2.000 mill.
 (En mill. de pesos)

Programas	Presupuesto Inicial 2014	Vigente a Sep-14	Ejec. III trim. 2014	% de Ejecución
TOTAL 180 PROGRAMAS	63.386,3	71.464,3	47.353,4	66,3%
Poder Legislativo Nacional				
Asistencia Bibliográfica	549,4	549,4	483,5	88,0%
Asistencia Social Integral al Personal del Congreso de la Nación	254,7	314,7	254,7	80,9%
Presidencia de la Nación				
Actividades Centrales (PN)	451,7	477,3	389,1	81,5%
Asistencia y Coordinación de Políticas Sociales	329,5	322,4	123,1	38,2%
Servicios de la Biblioteca Nacional	189,2	203,8	174,8	85,8%
Difusión de la Música y Danza	173,8	200,5	182,7	91,1%
Prevención, Asistencia, Control y Lucha Contra la Drogadicción	128,1	189,3	129,3	68,3%
Jefatura de Gabinete de Ministros				
Programa Fútbol para Todos	1.410,0	1.447,0	1.315,3	90,9%
Ministerio de Justicia y Derechos Humanos				
Pagos a Retirados y Pensionados	1.550,6	1.994,5	1.366,0	68,5%
Ministerio de Seguridad				
Pasividades de la Gendarmería Nacional	1.446,0	1.846,0	1.095,2	59,3%
Formación y Capacitación de la Gendarmería Nacional	1.690,9	1.697,6	1.518,6	89,5%
Pasividades de la Prefectura Naval Argentina	975,2	1.215,0	704,3	58,0%
Formación y Capacitación de la Policía Federal	474,1	620,4	531,3	85,6%
Asistencia Sanitaria de la Policía Federal	460,5	570,4	509,4	89,3%
Asistencia Sanitaria de la Gendarmería Nacional	366,0	366,0	295,9	80,9%
Formación y Capacitación Profesional de la Prefectura Naval Argentina	266,2	324,2	260,8	80,4%
Ministerio de Defensa				
Formación y Capacitación (EMGA)	1.650,8	1.645,7	1.264,3	76,8%
Asistencia Sanitaria (EMGE)	1.131,6	1.131,6	832,1	73,5%
Formación y Capacitación (EMGE)	937,7	935,8	690,5	73,8%
Capacitación y Formación de la Fuerza Aérea	896,3	893,5	673,2	75,4%
Asistencia Sanitaria de la Fuerza Aérea	651,9	644,0	495,3	76,9%
Sanidad Naval	528,3	520,2	486,1	93,5%
Sostén Logístico Antártico	168,2	189,1	170,3	90,1%
Ministerio de Industria				
Desarrollo y Competitividad Industrial	600,2	768,2	498,9	64,9%

CUADRO 7 (Continuación)
Programas Sociales con niveles de gasto menores a \$2.000 mill.
 (En mill. de pesos)

Programas	Presupuesto Inicial 2014	Vigente a Sep-14	Ejec. III trim. 2014	% de Ejecución
Ministerio de Agricultura, Ganadería y Pesca				
Investigación Aplicada, Innovación y Transferencias de Tecnologías - AITT	1.788,8	1.803,9	1.458,5	80,8%
Actividades Centrales (INTA)	408,9	510,9	247,1	48,4%
Investigación Fundamental e Innovaciones Tecnológicas - IFIT	338,3	327,5	249,2	76,1%
Ministerio de Planificación Federal, Inversión Pública y Servicios				
Acciones Hídricas y Viales Norte Grande (BID 1843, 1851, 2776 y Ampliación 2698, CAF 6568)	1.564,7	1.896,5	878,3	46,3%
Urbanización de Villas y Asentamientos Precarios	1.249,0	1.495,8	714,1	47,7%
Formulación, Programación, Ejecución y Control de Obras Públicas	759,0	1.169,3	675,7	57,8%
Acciones para "Más Escuelas, Mejor Educación" (BID Nº 1345, Nº 1966 y Nº 2424 y S/N y CAF	836,9	829,7	291,5	35,1%
Generación de Ciclos de Información Espacial Completos	767,7	797,1	559,6	70,2%
Asistencia Financiera a Empresas Públicas y Entes Binacionales (BID Nº 2048 y Nº 2613 y CA)	599,0	674,9	283,3	42,0%
Ejecución de Obras de Arquitectura	672,1	653,7	416,3	63,7%
Recursos Hídricos	262,6	635,6	275,2	43,3%
Acciones para el Desarrollo de la Infraestructura Social (BID Nº 2662 OC-AR)	521,6	561,6	383,7	68,3%
Actividades Centrales (CNEA)	568,7	560,9	307,6	54,8%
Desarrollos y Suministros para la Energía Nuclear	421,4	388,8	199,6	51,3%
Investigación y Desarrollo de Medios de Acceso al Espacio	188,2	378,4	169,3	44,7%
Aplicaciones de la Tecnología Nuclear	242,5	315,7	205,7	65,2%
Ejecución de Obras de Arquitectura	241,3	294,0	191,6	65,2%
Suministros y Tecnología del Ciclo de Combustible Nuclear	235,4	266,8	165,2	61,9%
Acciones para la Seguridad Nuclear y Protección Ambiental	252,3	257,8	148,4	57,6%
Apoyo para el Desarrollo de la Infraestructura Universitaria	230,9	229,2	105,5	46,0%
Apoyo para el Desarrollo de Infraestructura Urbana en Municipios	200,1	200,1	121,5	60,7%
Acciones Hídricas y Viales Norte Grande (BID 1843, 1851, 2776 y	188,9	188,9	177,2	93,8%

CUADRO 7 (Continuación)
Programas Sociales con niveles de gasto menores a \$2.000 mill.

(En mill. de pesos)

Programas	Presupuesto Inicial 2014	Vigente a Sep-14	Ejec. III trim. 2014	% de Ejecución
Ministerio de Educación				
Innovación y Desarrollo de la Formación Tecnológica	1.907,3	1.907,3	721,1	37,8%
Acciones Compensatorias en Educación	1.069,1	1.484,3	925,3	62,3%
Infraestructura y Equipamiento	1.433,4	1.208,1	1.139,6	94,3%
Acciones de Formación Docente	443,9	485,3	302,8	62,4%
Desarrollo de la Educación Superior	317,4	317,4	232,6	73,3%
Actividades Centrales (MEDUC)	267,6	303,4	194,7	64,2%
Desarrollo de la Educación Superior	253,8	254,0	128,7	50,7%
Ministerio de Ciencia, Tecnología e Innovación Productiva				
Promoción y Financiamiento de Actividades de Ciencia, Tecnología e Innovación	819,6	1.431,0	808,6	56,5%
Actividades Centrales (MCTIP)	469,5	629,5	438,1	69,6%
Formulación e Implementación de la Política de Ciencia y Tecnología	449,9	548,8	275,4	50,2%
Actividades Centrales (CONICET)	199,3	208,8	171,1	81,9%
Ministerio de Trabajo, Empleo y Seguridad Social				
Transferencias y Contribuciones a la Seguridad Social y Organismos Descentralizados	1.984,9	1.984,9	1.254,9	63,2%
Acciones de Capacitación Laboral	1.176,7	1.134,0	574,5	50,7%
Complementos a las Prestaciones Previsionales	667,4	667,4	532,9	79,8%
Actividades Centrales (MTEySS)	495,3	515,1	300,0	58,2%
Seguro de Desempleo	530,1	485,1	347,8	71,7%
Formulación y Regulación de la Política Laboral	306,7	284,8	199,0	69,9%
Sistema Federal de Empleo	184,0	221,5	137,8	62,2%
Fiscalización Cumplimiento de la Ley de Riesgos del Trabajo	187,4	191,4	125,9	65,8%
Regularización del Trabajo	185,1	178,3	108,9	61,1%

CUADRO 7 (Continuación)
Programas Sociales con niveles de gasto menores a \$2.000 mill.

(En mill. de pesos)

Programas	Presupuesto Inicial 2014	Vigente a Sep-14	Ejec. III trim. 2014	% de Ejecución
Ministerio de Salud				
Prevención y Control de Enfermedades y Riesgos Específicos	1.340,8	1.867,3	1.445,2	77,4%
Atención de la Madre y el Niño	1.454,3	1.440,2	955,8	66,4%
Atención Sanitaria para la Comunidad	1.098,7	1.098,7	791,3	72,0%
Erogaciones Figurativas y Transferencias Varias (MSAL)	1.345,0	1.056,8	916,0	86,7%
Reforma del Sector Salud (BID 1903/OC-AR y 2788/OC-AR)	551,3	919,9	597,5	65,0%
Lucha Contra el SIDA y Enfermedades de Transmisión Sexual	770,0	832,3	522,9	62,8%
Atención Sanitaria en el Territorio	84,7	683,9	180,1	26,3%
Desarrollo Estrategias en Salud Familiar y Comunitaria	802,5	629,6	379,7	60,3%
Actividades Centrales (MSAL)	537,4	628,4	499,9	79,6%
Funciones Esenciales de Salud Pública (BIRF 7412-AR y 7993-AR)	384,3	426,8	232,7	54,5%
Prevención, Control e Investigación de Patologías en Salud	371,5	372,1	233,5	62,7%
Actividades Centrales (Superintendencia de Servicios de Salud)	257,3	289,5	139,6	48,2%
Control y Fiscalización de Medicamentos, Alimentos y Productos Médicos	286,2	286,2	228,2	79,8%
Fortalecimiento de la Capacidad del Sistema Público de Salud	126,6	286,1	28,0	9,8%
Atención de Pacientes	260,0	267,0	184,5	69,1%
Atención de Pacientes (Colonia Nac. Dr. M. Montes de Oca)	257,7	264,7	194,2	73,3%
Formación de Recursos Humanos Sanitarios y Asistenciales	263,0	216,1	178,5	82,6%
Determinantes de la Salud, Relaciones Sanitarias e Investigación	130,7	173,6	131,4	75,7%
Ministerio de Desarrollo Social				
Acciones de Promoción y Protección Social	905,9	1.554,5	1.286,6	82,8%
Actividades Centrales (MDS)	1.078,3	1.348,6	1.122,6	83,2%
Asistencia a la Actividad Cooperativa y Mutual	798,5	798,5	556,0	69,6%
Inclusión Social y Fortalecimiento Infantil	221,1	642,8	514,4	80,0%
Acciones para la Promoción y Protección Integral de los Derechos de Niños, Niñas y Adolescentes.	386,2	379,1	264,7	69,8%
Desarrollo y Fomento del Deporte Social y del Deporte de Alto Rendimiento	177,3	344,5	273,8	79,5%
Promoción del Empleo Social, Economía Social y Desarrollo Local	345,0	297,9	234,4	78,7%
Obligaciones a Cargo del Tesoro				
Otras Asistencias Financieras	470,5	470,5	0,0	0,0%
Asistencia Financiera a Empresas Públicas y Ente Binacional	275,7	299,7	240,8	80,3%
Subtotal	58.148,4	65.819,3	43.920,5	66,7%
Resto de los programas	5.238,0	5.645,0	3.432,9	60,8%
SERVICIOS SOCIALES	527.828,3	576.052,8	420.971,3	73,1%

Fuente: ASAP, en base al SIDIF.

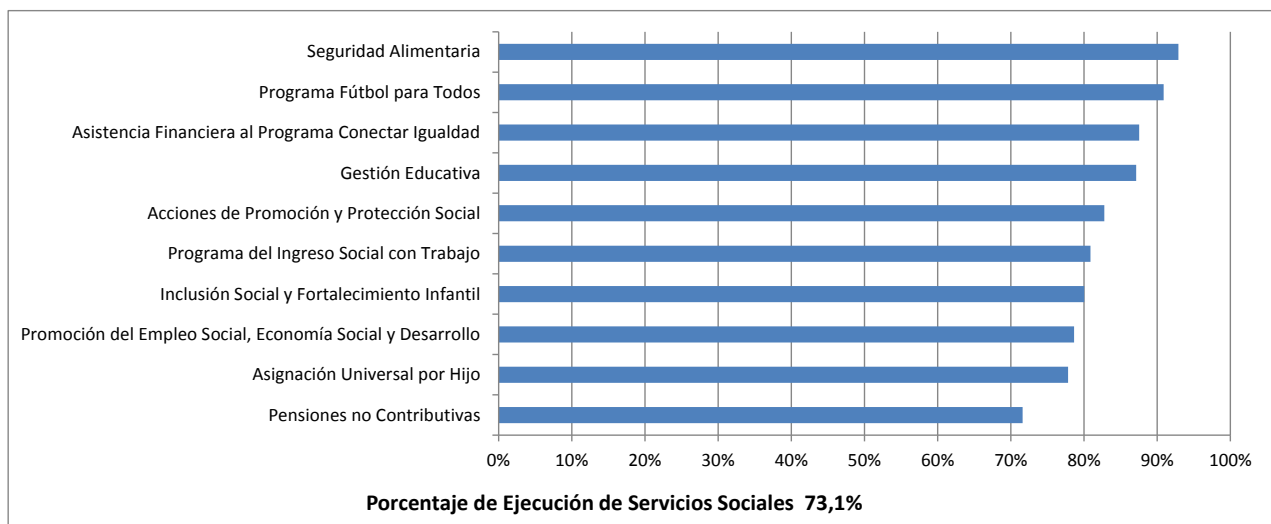
Fecha de corte de la información: 02/10/2014

3.5. Selección de programas por los niveles de ejecución

Se presenta a continuación un gráfico con la selección de los programas sociales de mayor nivel de ejecución al cierre del tercer trimestre. En primer lugar se observa al programa “Seguridad Alimentaria” del MDS (\$ 2.275 mill.), en segundo “Futbol para Todos” (\$1.315 mill.) incluido en la función Educación y Cultura, aunque dependiendo de la Jefatura de Gabinete de Ministros. Del total de programas, seis pertenecen a la función Promoción y Asistencia Social, dos a la función Educación y Cultura, y dos a Seguridad Social (ANSES).

Gráfico 3

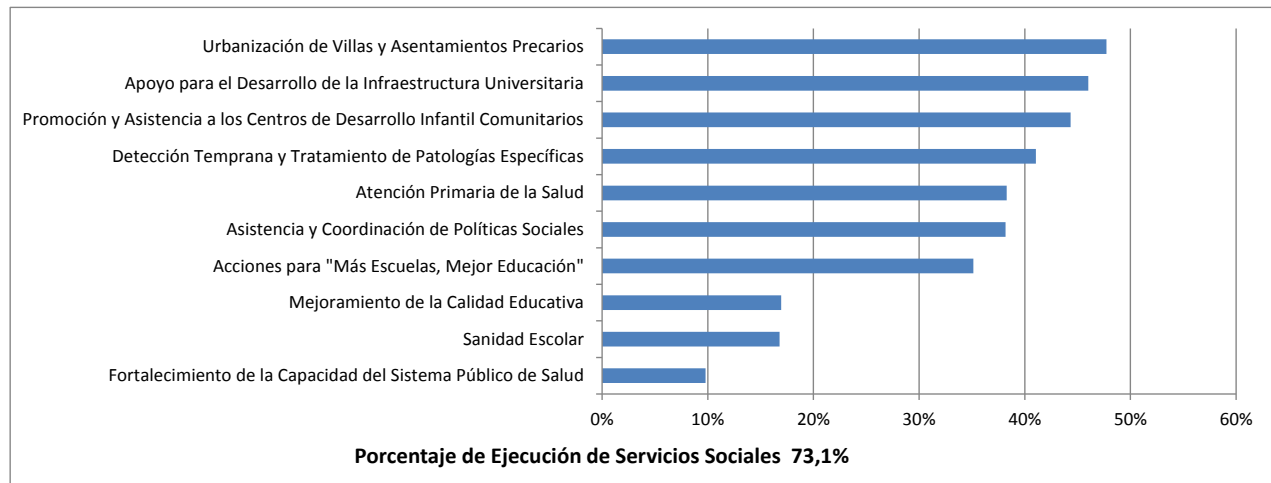
Programas con alta ratio de ejecución al cierre del tercer trimestre



Los menores ratios de ejecución se observaron en los programas “Fortalecimiento de la Capacidad del Sistema Público de Salud” (\$ 28 mill.), “Sanidad Escolar”(\$ 4 mill.), ambos del MINSAL y “Mejoramiento de la Calidad Educativa” (\$ 26 mill.) del MEDUC. Estos programas no alcanzaron a utilizar el 20% de su crédito presupuestario. Entre los programas que ejecutaron entre el 30% y el 50% del crédito vigente se encuentran dos programas del MINSAL: “Atención Primaria de la Salud” (\$ 62 mill.) y “Detección Temprana y Tratamiento de Patologías Específicas” (\$ 13 mill.), dos programas de la función Promoción y Asistencia Social, uno de ellos administrado por el MDS: “Promoción y Asistencia de Centros de Desarrollo Infantil”(\$ 16 mill.) y el segundo: “Asistencia y Coordinación de las Políticas Sociales”(\$ 22 mill.) por Presidencia de la Nación y los programas “Urbanización de Villas y Asentamientos Precarios”(\$ 714 mill.), perteneciente al MPFIPS, junto con Más Escuelas, Mejor Educación”(\$ 291 mill.) y “Apoyo para el Desarrollo de la Infraestructura Universitaria”(\$ 105 mill.).

Gráfico 4

Programas con baja ratio de ejecución al cierre del tercer trimestre



4. Metas físicas de los programas sociales

4.1. Ministerio de Salud

La ejecución financiera de las acciones del MSAL es heterogénea, así como también lo es la ejecución física de los programas. Los más importantes, en cuanto al gasto son: "Atención médica a los beneficiarios de Pensiones no contributivas", la "Prevención y control de enfermedades de riesgos específicos" y la "Atención de la Madre y el Niño".

Atención Médica a los Beneficiarios de Pensiones no Contributivas

El programa registró al tercer trimestre una sobre ejecución financiera, alcanzando el 81 % (\$ 3.898 mill) del crédito, por lo que se prevé que el presupuesto deberá ser incrementado para cubrir el último trimestre. Se atendieron en el tercer trimestre a 166.301 personas, cifra inferior a los otros trimestres en los que se registró una buena cobertura.

Programa 36, Atención Médica a los Beneficiarios de Pensiones No Contributivas

Producto	Unidad de Medida	Programación 2014	Ejecución I TRIM	Ejecución II TRIM	Ejecución III TRIM	Ejecución Acumulada 2014	% ejecución
Cobertura Médico Asistencial a Pensionados y Grupo Familiar	Beneficiario	**	1.132.298	1.151.740	166.301	2.450.339	**

** : El total de la ejecución acumulada es un promedio

Prevención y control de enfermedades de riesgos específicos

El programa registró una alta ejecución financiera del 77 % (\$1.445 mill.), cuatro puntos porcentuales por encima del GPS. En cuanto a las metas físicas, su ejecución fue heterogénea. Las actividades de mayor relevancia como es la Distribución de Vacunas (PAI y otras), tuvieron resultados muy satisfactorios, aplicando 35.100.000 dosis superando en 4 mill. la meta del año. La Asistencia con medicamentos de primera elección contra la Tuberculosis se sobre cumplió con el 200%, y contra la Tuberculosis Multiresistente se alcanzó la meta prevista; en tanto la Asistencia con medicamentos para la Influenza A no tuvo ejecución física y los Planes de Inmunizaciones para menores de un año, que no habían tenido ejecución al primer trimestre, mejoraron relativamente su actividad, alcanzando niveles de cumplimiento que oscilan en el 35%.

Programa 20, Prevención y Control de Enfermedades y Riesgos Específicos

Producto	Unidad de Medida	Programación 2014	Ejecución I TRIM	Ejecución II TRIM	Ejecución III TRIM	Ejecución Acumulada 2014	% ejecución
Asistencia con Medicamentos contra la Influenza A (H1N1)	Tratamiento Distribuido	500.000	0	250.000	0	250.000	50%
Asistencia con Medicamentos contra la Tuberculosis Multiresistente	Tratamiento Distribuido	120	15	45	30	90	75%
Asistencia con Medicamentos de Primera Elección contra la Tuberculosis	Tratamiento Distribuido	6.000	3.000	3.000	6.000	12.000	200%
Distribución de Vacunas (PAI y otras)	Dosis	31.054.967	10.080.916	11.896.963	13.181.575	35.159.454	113%
Inmunización Menores de 1 año – Vacuna B.C.G.	Persona Vacunada	742.924	0	127.511	130.166	257.677	35%
Inmunización Menores de 1 Año – Vacuna Pentavalente	Persona Vacunada	705.777	0	135.925	116.641	252.566	36%
Inmunización Menores de 1 Año – Vacuna Sabin	Persona Vacunada	705.777	0	120.534	131.629	252.163	36%
Inmunización Menores de 1 Año – Vacuna Triple Viral	Persona Vacunada	715.040	0	151.822	119.804	271.626	38%
Inmunización Menores de 6 meses – Vacuna Antihepatitis B	Persona Vacunada	705.777	0	135.925	106.430	242.355	34%

Atención a la Madre y el Niño

El programa registró una ejecución financiera del 66 % (\$ 956 mill) del crédito, inferior a los programas de relevancia del MSAL y al GPS. Las metas físicas tuvieron mejor desempeño que la ejecución financiera. La entrega de leche que no se había realizado en el segundo trimestre, se recuperó en el tercero y se alcanzó a distribuir el 79% de la meta anual programada. La Asistencia con Medicamentos, que se había ejecutado con atrasos en el primer semestre, recuperó y sobrepasó las metas previstas, alcanzado el 95%. La Capacitación estuvo algo demorada (49%) en tanto el Financiamiento de cirugías de cardiopatías congénitas observaron el 82% de su meta anual.

Programa 17, Atención a la Madre y el Niño

Subprograma 1, Plan Nacional a favor de la Madre y el Niño

Producto	Unidad de Medida	Programación 2014	Ejecución I TRIM	Ejecución II TRIM	Ejecución III TRIM	Ejecución Acumulada 2014	% ejecución
Asistencia Nutricional con Leche Fortificada	Kilogramo de Leche Entregado	16.000.000	4.663.266	0	8.000.000	12.663.266	79%
Asistencia con Medicamentos	Tratamiento entregado	1.950.000	43.518	362.888	1.437.207	1.843.613	95%
Asistencia para la Detección de Enfermedades Congénitas	Análisis Realizado	1.500.000	373.250	367.500	356.250	1.097.000	73%
Capacitación	Persona Capacitada	71.872	1.643	22.000	11.295	34.938	49%
Financiamiento de Cirugías de Cardiopatías Congénitas	Paciente Operado	120	50	18	30	98	82%
Provisión de Equipamiento a Centros de Salud	Centro Equipado	140	0	0	0	0	**

Lucha contra el SIDA y enfermedades de transmisión sexual

El programa observó una ejecución financiera del 63 % (\$ 522 mill), diez puntos porcentuales por debajo del GPS, en similitud con el segundo trimestre. El cumplimiento de las metas físicas estuvo acorde con el resultado financiero. Se registraron atrasos en la Distribución de Preservativos; se cubrió el 35% de la meta anual (68.500.000 unidades); la Distribución de Biológicos para VIH y ETS la y la Elaboración y Difusión de Materiales VIH/ETS registraron cumplimientos del 39% y 29% de la programación anual. En tanto la Distribución de Biológicos para Hepatitis Virales registró el mejor resultado (77%) junto con la realización de Estudios de Carga Viral para Hepatitis que quintuplicó la meta.

Programa 22, Lucha contra el SIDA y enfermedades de transmisión sexual

Producto	Unidad de Medida	Programación 2014	Ejecución I TRIM	Ejecución II TRIM	Ejecución III TRIM	Ejecución Acumulada 2014	% ejecución
Asistencia Nutricional a Recién Nacidos de Madres VIH+	Niño asistido	1.400	280	315	321	916	65%
Asistencia Regular con Medicamentos	Persona Asistida	**	37.400	38.000	39.217	114.617	**
Distribución de Biológicos para VIH y ETS	Determinación Serológica	4.481.000	248.024	1.148.186	347.546	1.743.756	39%
Distribución de Biológicos para Hepatitis Virales	Determinación Serológica	675.085	304.512	24.384	194.016	522.912	77%
Distribución de Preservativos	Producto Distribuido	68.000.000	5.479.776	7.906.752	10.626.952	24.013.480	35%
Elaboración y Difusión de Materiales sobre VIH/ETS	Folleto	11.500.000	566.512	1.754.442	864.192	3.185.146	28%
Estudios de Carga Viral de Hepatitis Virales	Análisis Realizado	3.264	1.656	0	16.650	18.306	561%

** : El total de la ejecución acumulada es un promedio

Reforma del sector salud (BID 1903/OC-AR)

El programa con una ejecución financiera del 65 % (\$ 597 mill.), registró buen cumplimiento de las metas físicas programadas en sus actividades, salvo en las correspondientes a la Capacitación de Recursos Humanos.

Programa 29, Reforma del Sector Salud (BID 1903/OC-AR)

Producto	Unidad de Medida	Programación 2014	Ejecución I TRIM	Ejecución II TRIM	Ejecución III TRIM	Ejecución Acumulada 2014	% ejecución
Asistencia con Medicamentos para Atención Primaria	Botiquín Distribuido	176.000	40.267	45.255	52.921	138.443	79%
Asistencia con Medicamentos para Atención Primaria	Tratamiento Distribuido	45.100.000	8.186.769	11.272.183	15.640.957	35.099.909	78%
Capacitación de Recursos Humanos de la Salud	Persona Capacitada	1.700	529	99	0	628	37%

Atención Primaria de la Salud

El programa registró baja ejecución financiera del 38 % (\$ 62 mill.), treinta y cinco puntos porcentuales menos que el GPS, repitiendo la performance de los dos trimestres anteriores. En tanto las metas fueron aceptables en las actividades de Asistencia de Salud Sexual y Reproductiva que sobrepasaron la meta anual de entrega de tratamientos (121 %) y la Asistencia en la Difusión de Información en Educación para la Salud (75 %); no así en la Entrega de Preservativos, que se cumplió el 54 % de la meta anual prevista.

Programa 25, Atención Primaria de la Salud

Subprograma 2, Fortalecimiento de la atención primaria de la salud

Producto	Unidad de Medida	Programación 2014	Ejecución I TRIM	Ejecución II TRIM	Ejecución III TRIM	Ejecución Acumulada 2014	% ejecución
Difusión de Información en Educación para la Salud	Ejemplar Distribuido	5.000	1.250	1.250	1.250	3.750	75%

Programa 25, Atención Primaria de la Salud

Subprograma 3, Desarrollo de la Salud Sexual y la Procreación Responsable

Producto	Unidad de Medida	Programación 2014	Ejecución I TRIM	Ejecución II TRIM	Ejecución III TRIM	Ejecución Acumulada 2014	% ejecución
Asistencia en Salud Sexual y Reproductivo	Tratamiento Entregado	9.000.000	2.038.494	1.300.471	7.585.614	10.924.579	121%
Distribución de Preservativos	Producto Distribuido	16.000.000	1.893.024	1.173.456	5.614.516	8.680.996	54%

Prevención y Control de Enfermedades Endémicas

El programa registró una ejecución financiera del 53 % (\$77 mill), y las metas físicas estuvieron acordes con dicho bajo desempeño.

Programa 37, Prevención y Control de Enfermedades Endémicas

Producto	Unidad de Medida	Programación 2014	Ejecución I TRIM	Ejecución II TRIM	Ejecución III TRIM	Ejecución Acumulada 2014	% ejecución
Atención Médica Paludismo	Persona Atendida	1.300	42	198	400	640	49%
Becas de Formación de Agentes Comunitarios	Becario Formado	1.910	62	325	600	987	52%
Capacitación	Persona Capacitada	1.680	55	290	510	855	51%
Capacitación Profesional Técnica	Persona Capacitada	1.250	39	210	390	639	51%
Capacitación de Agentes Comunitarios	Persona Capacitada	2.758	90	480	838	1.408	51%
Estudios Serológicos Chagas para Embarazadas y Niños	Persona Asistida	710.000	23.328	123.578	216.000	362.906	51%
Protección de la Población contra el Dengue	Municipio Vigilado	**	380	380	380	1.140	**
Protección de la Población contra el Dengue	Municipio Controlado Químicamente	**	280	280	280	840	**
Rociado de Viviendas Chagas	Vivienda Rociada	152.000	4.849	22.711	47.000	74.560	49%
Rociado de Viviendas Paludismo	Vivienda Rociada	10.100	340	1.622	3.200	5.162	51%
Vigilancia Viviendas Rociadas Chagas	Vivienda Vigilada	298.000	9.875	45.425	89.800	145.100	49%
Vigilancia Viviendas Rociadas Paludismo	Vivienda Vigilada	21.200	712	3.441	6.370	10.523	50%

** : El total de la ejecución acumulada es un promedio

4.2. Ministerio de Trabajo, Empleo y Seguridad Social

Acciones de empleo

El programa “Acciones de Empleo” al tercer trimestre gastó \$ 1.512 mill. con una ejecución del 74 %, levemente superior al promedio del GPS. Las metas físicas alcanzaron menores niveles, cumpliéndose en Empleo Transitorio el 55 % de la programación y el 42 % en Seguro de Capacitación y Empleo. No obstante lo cual, se observó un fuerte aumento respecto al segundo trimestre en todas las actividades, pero especialmente en Empleo Transitorio.

Programa 16, Acciones de Empleo
SubPrograma 1, Acciones de Empleo

Producto	Unidad de Medida	Programación 2014	Ejecución I TRIM	Ejecución II TRIM	Ejecución III TRIM	Ejecución Acumulada 2014	% ejecución
Empleo Transitorio	Beneficio Mensual	400.000	101.407	41.884	77.707	220.998	55,2%
Incentivos para la Reinserción Laboral	Beneficio Mensual	-	4.644	6.142	8.101	18.887	**

Programa 16, Acciones de Empleo
SubPrograma 4, Seguro de Capacitación y Empleo

Producto	Unidad de Medida	Programación 2014	Ejecución I TRIM	Ejecución II TRIM	Ejecución III TRIM	Ejecución Acumulada 2014	% ejecución
Atención del Seguro de Capacitación y Empleo	Beneficio Mensual	1.560.000	214.423	218.064	228.807	661.294	42,4%

** : El total de la ejecución acumulada es un promedio

Acciones de Capacitación Laboral

El programa registró una ejecución financiera de \$ 574.5 mill., 51 % del crédito presupuestario, continuando con el atraso observado en el segundo trimestre. Ello se tradujo en un menor cumplimiento de las metas previstas, salvo la Asistencia Técnica y Financiera para la Terminalidad Educativa que superó la meta anual (107 %). Se asistieron financieramente hasta el cierre del trimestre a 758.644 jóvenes desocupados, de los 1.750.000 previstos para el año. Se realizó la capacitación laboral de 68.644 personas de las 120.000 previstas para el año y se asistieron a 230 instituciones de las 525 proyectadas. No obstante, en el tercer trimestre se mejoró el cumplimiento de las metas respecto al segundo en todas las actividades mencionadas.

Programa 23, Acciones de Capacitación Laboral

Producto	Unidad de Medida	Programación 2014	Ejecución I TRIM	Ejecución II TRIM	Ejecución III TRIM	Ejecución Acumulada 2014	% ejecución
Asistencia financiera a jóvenes desocupados	Beneficio Mensual	1.750.000	287.107	210.750	260.787	758.644	43,4%
Asistencia para Capacitación	Institución Asistida	525	19	86	125	230	43,8%
Asistencia Técnica y Financiera para Terminalidad Educativa	Beneficiario	140.000	-	63.955	85.769	149.724	106,9%
Capacitación Laboral	Persona Capacitada	120.000	13.534	20.261	34.851	68.646	57,2%

Formulación y Regulación de la Política Laboral

El programa tuvo una ejecución financiera del 70 % del crédito, (\$ 199 mill.) no demasiado alejada del promedio del GPS y su cumplimiento en cuanto a las metas físicas, fue superior (81%) respecto de la programación anual. La ejecución física del tercer trimestre creció respecto a las observadas en el primer y segundo trimestre.

Programa 20, Formulación y Regulación de la Política Laboral

Producto	Unidad de Medida	Programación 2014	Ejecución I TRIM	Ejecución II TRIM	Ejecución III TRIM	Ejecución Acumulada 2014	% ejecución
Negociación de Convenios Colectivos	Convenio	1.850	443	468	587	1.498	81,0%

Sistema Federal de Empleo

El programa registró una ejecución del 62 % (\$ 138 mill.), dentro del contexto de restantes acciones del MTEySS. Las metas físicas fueron del 54 % de la meta anual, pero crecieron respecto al segundo trimestre.

Programa 24, Sistema Federal de Empleo

Producto	Unidad de Medida	Programación 2014	Ejecución I TRIM	Ejecución II TRIM	Ejecución III TRIM	Ejecución Acumulada 2014	% ejecución
Orientación Laboral	Persona Orientada	1.000.000	164.871	188.127	193.814	546.812	54,7%

5. Distribución provincial de los programas sociales

En esta sección se analiza la distribución provincial de los programas sociales de relevancia tanto en la gestión como en el impacto sobre la población. Cabe destacar que está sujeto a ciertas limitaciones por tratarse de información de tipo estadístico de la Secretaría de Hacienda.⁴

Prestaciones Previsionales

Las ejecuciones de CABA, y de las provincias de Buenos Aires, Córdoba y Santa Fe cubren las tres cuartas partes del total gastado en las Prestaciones Previsionales. El restante cuarto está asignado a las veinte provincias restantes.

La ejecución por provincia (columna 5^o) observó una variación de 25 puntos porcentuales entre la provincia de mayor nivel (CABA, 89 %) y menor ejecución (Santa Cruz, 63.5 %). Entre las de mejor desenvolvimiento, cabe agregar a Chaco (77 %) y Córdoba (73 %). Por otra parte, las jurisdicciones con niveles menores al promedio nacional fueron todas, menos las mencionadas. Además de la situación de atraso ya mencionada de Santa Cruz, sobresalen por las bajas ejecuciones las provincias de San Juan (66 %), La Rioja (65 %), Chubut (65 %), Río Negro (64 %) y Tierra del Fuego (65%).

⁴ La asignación geográfica del gasto – al igual que el resto de la información financiera - ha sido tomada del SIDIF sin ningún tipo de ajuste y es una información que, si bien se origina en los registros contables, no está sujeta a los controles formales de registros de gastos. Se trata de una clasificación presupuestaria de tipo estadístico.

CUADRO 8
Distribución Geográfica - Prestaciones Previsionales

Provincias	Presup. Inicial 2014 (en mill. \$)	Presup. Vig. III TRIM 2014 (en mill. \$)	Ejecución III trim. 2014 (en mill. \$)	Ejecución III trim. 2014 (en %)	Estructura Porcentual del programa	Población (Edad > 60)	Estructura Porcentual de la población
CABA	48.005,1	45.680,5	40.565,3	88,8%	21,1%	626.186	10,9
Buenos Aires	97.851,8	101.613,3	71.418,8	70,3%	37,2%	2.328.607	40,7
Catamarca	1.314,1	1.368,1	929,7	68,0%	0,5%	41.448	0,7
Córdoba	19.818,3	19.316,1	14.032,0	72,6%	7,3%	513.563	9,0
Corrientes	3.570,5	3.798,9	2.622,2	69,0%	1,4%	112.049	2,0
Chaco	3.326,7	3.566,3	2.738,9	76,8%	1,4%	105.671	1,8
Chubut	3.498,4	3.633,8	2.347,2	64,6%	1,2%	55.151	1,0
Entre Ríos	6.330,6	6.661,9	4.561,6	68,5%	2,4%	177.284	3,1
Formosa	1.453,5	1.572,3	1.117,3	71,1%	0,6%	53.382	0,9
Jujuy	2.599,9	2.711,4	1.815,0	66,9%	0,9%	70.930	1,2
La Pampa	2.720,3	2.856,1	1.913,8	67,0%	1,0%	49.745	0,9
La Rioja	1.099,5	1.139,6	744,7	65,3%	0,4%	34.724	0,6
Mendoza	11.245,3	11.109,3	7.831,6	70,5%	4,1%	251.591	4,4
Misiones	3.220,5	3.426,0	2.346,2	68,5%	1,2%	100.945	1,8
Neuquén	2.933,6	3.058,4	1.987,0	65,0%	1,0%	54.813	1,0
Río Negro	5.193,0	5.400,0	3.478,1	64,4%	1,8%	79.035	1,4
Salta	5.013,4	5.232,4	3.553,5	67,9%	1,9%	122.718	2,1
San Juan	3.396,6	3.548,8	2.348,6	66,2%	1,2%	85.805	1,5
San Luis	2.280,0	2.375,5	1.558,5	65,6%	0,8%	54.205	0,9
Santa Cruz	1.165,6	1.201,5	763,1	63,5%	0,4%	22.143	0,4
Santa Fe	21.733,5	21.228,1	15.337,5	72,3%	8,0%	513.585	9,0
Sgo. Del Estero	3.417,2	3.591,3	2.435,8	67,8%	1,3%	95.283	1,7
Tucumán	7.377,0	7.692,6	5.155,0	67,0%	2,7%	168.835	2,9
T. del Fuego	617,0	639,0	412,4	64,5%	0,2%	8.140	0,1
PAIS	259.181,3	262.421,3	192.014,0	73,2%	100,0%	5.725.838	100,0

Fuente: ASAP, en base al SIDIF e INDEC. Censo Nacional de Población 2010.

Fecha de corte de la información: 02/10/2014

La asignación del programa por provincia y la clasificación de la población en edad de jubilarse permiten observar la distribución de la cobertura⁵. En grandes líneas no se observaron diferencias importantes entre la estructura poblacional y de beneficios previsionales (columna 6º y 8º). La mayoría de las provincias observaron una participación algo superior en la población que en las prestaciones previsionales. La relación opuesta fue notoria en la CABA en la que participó en un 21.1 % en los gastos del programa, mientras registró el 10,9 % de la población en edad de jubilarse. Esta diferencia podría estar explicada por la tramitación en dicha jurisdicción de población

⁵ Para efectuar la cobertura provincial, se compara la estructura del programa y la población en edad de estar jubilada, pero se advierte que es sólo como un Proxy dado que existen Regímenes Provinciales, desconocimiento de la localización de la población no cubierta, tramitaciones en diferentes jurisdicciones a las que se habita, y otras variables que afectan diferencialmente a cada jurisdicción.

residente en el Gran Buenos Aires, y que se reflejaría en la diferencia, aunque menor, en dicha provincia.

Pensiones no Contributivas

La ejecución por provincia presentó homogeneidad entre ellas, variando entre el 87.6 % y el 65.8 %, con un promedio nacional del 78.9 %. En cuanto a la distribución de los montos ejecutados por provincia, un cuarto del programa se llevó a cabo en la provincia de Buenos Aires; en tanto el 37 % adicional se distribuyó entre Córdoba, Chaco, Misiones, Salta, Santiago del Estero y Tucumán.

Efectuando la comparación entre la distribución del programa por provincia (columna 6°) y tomando como supuesto que la distribución de la población (columna 8°) podría definirse teóricamente la cobertura. Se observa que las provincias de Corrientes, Chaco, Formosa, Misiones, Salta, Santiago del Estero y Tucumán registran un porcentaje del programa superior al de su población. En tanto, en sentido opuesto, la provincia de Buenos Aires y la CABA tienen una participación mayor al de población que percibe del programa.

CUADRO 9
Distribución Geográfica - Pensiones no contributivas

Provincias	Presup. Inicial 2013 (en mill. \$)	Presup. Vig. III TRIM 2014 (en mill. \$)	Ejecución III trim. 2014 (en mill. \$)	Ejecución III trim. 2014 (en %)	Estructura Porcentual del programa	Población	Estructura Porcentual de la población
CABA	931,7	998,9	838,0	83,9%	2,7%	2.827.535	7,13
Buenos Aires	9.100,6	11.615,6	7.642,2	65,8%	24,6%	15.481.752	39,02
Catamarca	548,3	548,3	462,9	84,4%	1,5%	362.534	0,91
Córdoba	2.303,0	2.303,0	1.925,3	83,6%	6,2%	3.258.534	8,21
Corrientes	1.791,3	1.791,3	1.493,3	83,4%	4,8%	985.404	2,48
Chaco	2.632,1	2.632,1	2.221,8	84,4%	7,2%	1.047.853	2,64
Chubut	365,6	365,6	308,6	84,4%	1,0%	497.969	1,26
Entre Ríos	1.206,4	1.206,4	1.055,9	87,5%	3,4%	1.222.585	3,08
Formosa	1.498,8	1.498,8	1.265,2	84,4%	4,1%	526.996	1,33
Jujuy	877,4	877,4	740,6	84,4%	2,4%	666.480	1,68
La Pampa	584,9	584,9	475,0	81,2%	1,5%	314.749	0,79
La Rioja	548,3	548,3	462,9	84,4%	1,5%	331.174	0,83
Mendoza	1.169,8	1.169,8	1.025,0	87,6%	3,3%	1.720.870	4,34
Misiones	2.449,3	2.449,3	2.067,6	84,4%	6,7%	1.091.733	2,75
Neuquén	475,2	475,2	401,2	84,4%	1,3%	541.984	1,37
Río Negro	621,5	621,5	524,6	84,4%	1,7%	626.142	1,58
Salta	1.937,5	1.937,5	1.616,7	83,4%	5,2%	1.202.595	3,03
San Juan	913,9	913,9	771,5	84,4%	2,5%	673.335	1,70
San Luis	548,3	548,3	462,9	84,4%	1,5%	428.486	1,08
Santa Cruz	182,8	182,8	154,3	84,4%	0,5%	264.919	0,67
Santa Fe	1.535,4	1.535,4	1.296,1	84,4%	4,2%	3.165.670	7,98
Sgo. Del Estero	2.156,8	2.156,8	1.858,2	86,2%	6,0%	868.355	2,19
Tucumán	2.266,5	2.266,5	1.894,5	83,6%	6,1%	1.440.818	3,63
T. del Fuego	73,1	73,1	61,7	84,4%	0,2%	124.048	0,31
PAIS	36.718,4	39.300,6	31.026,1	78,9%	100,0%	39.672.520	100,00

Fuente: ASAP, en base al SIDIF e INDEC. Censo Nacional de Población 2010.

Fecha de corte de la información: 02/10/2014

Asignaciones Familiares

La ejecución del total del país mostró un gasto del 86% del crédito, sobresaliendo por su alta ejecución las provincias de Río Negro (113%), Tierra del Fuego (105%), Santa Cruz (103%), y Neuquén (102%). Las restantes provincias, salvo CABA y Tucumán (ambas con el 76 % de ejecución), se ubicaron por encima del gasto esperado para el año.

CUADRO 10
Distribución Geográfica - Asignaciones Familiares

Provincias	Presup. Inicial 2014 (en mill. \$)	Presup. Vig. III TRIM 2014 (en mill. \$)	Ejecución III trim. 2014 (en mill. \$)	Ejecución III trim. 2014 (en %)	Estructura Porcentual del programa	Población (Edad: 0 a 19)	Estructura Porcentual de la población
CABA	3.897,4	5.454,3	4.131,8	75,8%	20,1%	640.192	4,65
Buenos Aires	6.053,1	6.121,5	4.980,9	81,4%	24,2%	5.197.106	37,76
Catamarca	172,6	175,0	146,6	83,8%	0,7%	144.587	1,05
Córdoba	1.746,5	1.762,9	1.580,0	89,6%	7,7%	1.089.007	7,91
Corrientes	445,0	449,4	384,8	85,6%	1,9%	396.049	2,88
Chaco	361,5	365,0	301,3	82,6%	1,5%	434.892	3,16
Chubut	680,6	683,5	690,4	101,0%	3,4%	180.946	1,31
Entre Ríos	580,8	586,8	500,9	85,4%	2,4%	436.859	3,17
Formosa	145,7	147,2	117,5	79,8%	0,6%	226.678	1,65
Jujuy	371,6	375,6	358,2	95,4%	1,7%	267.157	1,94
La Pampa	192,5	194,4	179,1	92,1%	0,9%	107.162	0,78
La Rioja	166,8	168,6	139,4	82,7%	0,7%	128.608	0,93
Mendoza	968,0	976,2	947,8	97,1%	4,6%	604.472	4,39
Misiones	612,5	616,8	532,6	86,3%	2,6%	477.949	3,47
Neuquén	319,6	321,5	328,5	102,2%	1,6%	198.558	1,44
Río Negro	477,5	482,1	544,3	112,9%	2,6%	225.364	1,64
Salta	856,0	863,1	887,8	102,9%	4,3%	507.553	3,69
San Juan	428,8	432,8	378,2	87,4%	1,8%	260.005	1,89
San Luis	207,5	209,4	185,2	88,5%	0,9%	160.523	1,17
Santa Cruz	484,8	487,2	505,0	103,7%	2,5%	101.298	0,74
Santa Fe	1.580,9	1.596,5	1.473,1	92,3%	7,2%	1.017.106	7,39
Sgo. Del Estero	351,1	357,1	300,8	84,2%	1,5%	367.016	2,67
Tucumán	885,6	894,3	680,2	76,1%	3,3%	548.848	3,99
T. del Fuego	279,0	279,5	293,0	104,8%	1,4%	46.449	0,34
PAIS	22.265,6	24.000,6	20.567,4	85,7%	100,0%	13.764.384	100,00

Fuente: ASAP, en base al SIDIF e INDEC. Censo Nacional de Población 2010.

Fecha de corte de la información: 02/10/2014

La comparación de la distribución provincial del programa con la población en edad de percibirlo⁶ (columnas 6ª y 8ª), permite observar el caso de la CABA, que la proporción del programa supera largamente a la teórica a ser beneficiada, situación que se presenta con menores diferencias en Chubut, Santa Cruz y Tierra del Fuego.

En la provincia de Buenos Aires, y en las de menores ingresos como Misiones, Corrientes, Santiago del Estero, Formosa y Chaco la participación de la población en edad de percibir

⁶ Se consideró la población en edad 0-19 por ser el grupo etario de mayor peso en el programa. Debe tenerse en cuenta que las Asignaciones Familiares corresponden a trabajadores con empleo formal y con topes salariales, por lo que la población en edad está compuesta, además, por hijos de trabajadores informales, desocupados, inactivos, por lo que no se ajusta totalmente para la comparación, pero sí es útil para obtener una noción aproximada de la situación.

el beneficio superó la recepción del programa. En las dos últimas jurisdicciones señaladas el porcentual poblacional más que duplicó al del programa.

Asignación Universal por Hijo

La ejecución (columna 4º) fue del 78 %, destacándose por superar dicho nivel las provincias de: Santa Fe (83%), Misiones (82%), Santiago del Estero (81%), Entre Ríos (81%), Río Negro (81%), Mendoza, Córdoba y Tucumán con el 80%. En el extremo opuesto, Tierra del Fuego alcanzó el 48 %, repitiendo la baja performance observada al cierre del trimestre anterior.

CUADRO 11
Distribución Geográfica - Asignación Universal por Hijo

Provincias	Presup. Vig. III TRIM 2014 (en mill. \$)	Ejecución III trim. 2014 (en mill. \$)	Ejecución III trim. 2014 (en %)	Estructura Porcentual del programa	Población (Edad: 0 a 19)	Estructura Porcentual de la población	Al menos un indicador NBI %	Población (Ajuste NBI)	Población NBI (Estructura %)
CABA	396,2	294,6	74,3%	1,9%	640.192	4,65	6,0	38.283	3,05
Buenos Aires	7.250,2	5.447,0	75,1%	35,0%	5.197.106	37,76	8,2	423.564	33,70
Catamarca	228,6	172,7	75,6%	1,1%	144.587	1,05	11,3	16.367	1,30
Córdoba	1.589,2	1.272,5	80,1%	8,2%	1.089.007	7,91	6,0	65.340	5,20
Corrientes	710,5	565,7	79,6%	3,6%	396.049	2,88	15,1	59.724	4,75
Chaco	891,6	700,9	78,6%	4,5%	434.892	3,16	18,2	78.933	6,28
Chubut	170,6	122,3	71,7%	0,8%	180.946	1,31	8,4	15.272	1,22
Entre Ríos	581,1	468,4	80,6%	3,0%	436.859	3,17	8,0	35.123	2,79
Formosa	404,5	318,4	78,7%	2,0%	226.678	1,65	19,7	44.724	3,56
Jujuy	414,9	321,7	77,5%	2,1%	267.157	1,94	15,5	41.302	3,29
La Pampa	156,3	116,2	74,4%	0,7%	107.162	0,78	3,8	4.061	0,32
La Rioja	183,6	137,9	75,1%	0,9%	128.608	0,93	12,3	15.754	1,25
Mendoza	963,2	771,2	80,1%	4,9%	604.472	4,39	7,7	46.242	3,68
Misiones	794,1	652,1	82,1%	4,2%	477.949	3,47	15,6	74.703	5,94
Neuquén	250,6	192,7	76,9%	1,2%	198.558	1,44	10,4	20.590	1,64
Río Negro	289,0	235,3	81,4%	1,5%	225.364	1,64	9,4	21.229	1,69
Salta	878,6	679,4	77,3%	4,4%	507.553	3,69	19,4	98.567	7,84
San Juan	420,3	334,7	79,6%	2,1%	260.005	1,89	10,3	26.677	2,12
San Luis	204,8	151,7	74,1%	1,0%	160.523	1,17	7,9	12.617	1,00
Santa Cruz	80,6	52,9	65,6%	0,3%	101.298	0,74	8,3	8.357	0,67
Santa Fe	1.436,7	1.197,8	83,4%	7,7%	1.017.106	7,39	6,4	65.298	5,20
Sgo. Del Estero	757,9	611,7	80,7%	3,9%	367.016	2,67	17,6	64.742	5,15
Tucumán	929,6	745,6	80,2%	4,8%	548.848	3,99	13,3	72.832	5,80
T. del Fuego	38,3	18,3	47,8%	0,1%	46.449	0,34	14,2	6.596	0,52
PAIS	20.020,9	15.581,8	77,8%	100,0%	13.764.384	100,00	9,13	1.256.688	100,00

Fuente: ASAP, en base al SIDIF e INDEC. Censo Nacional de Población 2010.

Fecha de corte de la información: 02/10/2014

La distribución⁷ por provincias, no presentó grandes anomalías salvo que en las provincias de menores recursos (NOA y NEA) que en su mayoría reflejan una distribución del programa inferior a la población NBI. Estas son: Formosa, Chaco, Corrientes, Misiones, Salta, La Rioja, Santiago del Estero Tucumán y Jujuy.

⁷La distribución provincial de programa es comparable con la población en edad de percibirlo se ajusta con la información de población NBI (columnas 4º y 9º). Son datos del año 2001, pero no se dispone hasta el momento de información actualizada.

6. Programas de subsidios personales

Los gastos de los programas de subsidios personales⁸ representaron el 7.5 % (\$ 31.791 mill.) de la ejecución del GPS (\$ 420.971 mill.). Si se dedujera de dicho gasto la seguridad social, los subsidios representarían más de un cuarto del GPS.

El nivel de ejecución de los subsidios (78 %) fue superior en cinco puntos porcentuales al promedio de los servicios sociales (73 %), diferenciándose de los diez trimestres anteriores que resultaba inferior.

CUADRO 12
Programas con subsidios personales
(en millones de pesos)

Programa / Función	Presupuesto Inicial 2014	Vigente a Sep-14	Ejec. III trim. 2014	Ejec. III trim. 2014 (En %)
Asignación Universal por Hijo (AUH) (Función Seg. Social)	17.520,9	20.020,9	15.581,8	77,8%
Conectar con igualdad (Función Educación)	2.058,7	3.139,0	2.747,7	87,5%
Ingreso social con trabajo (Función Prom. Y Asis.Social)	5.006,8	4.991,9	4.038,4	80,9%
Seguridad Alimentaria (Función Prom. Y Asis. Social)	2.498,9	2.448,1	2.274,7	92,9%
Acciones de empleo (Función Trabajo)	1.997,1	2.045,0	1.512,0	73,9%
Atención de la Madre y el Niño (Función Salud)	1.454,3	1.440,2	955,8	66,4%
Acciones de Promoción y Protección Social (Función Prom y Asis Soc.)	905,9	1.554,5	1.286,6	82,8%
Acciones de Capacitación Laboral (Función Trabajo)	1.176,7	1.134,0	574,5	50,7%
Acciones compensatorias en Educación (Función Educación)	1.069,1	1.484,3	925,3	62,3%
Complementos a las Prestaciones Previsionales (Función Seg. Social)	667,4	667,4	532,9	79,8%
Seguro de desempleo (Función Seg. Social)	530,1	485,1	347,8	71,7%
Acciones para la Promoción y Protección Integral de los Derechos de Niños, Niñas y Adolescentes (Función Prom y Asis Soc.)	386,2	379,1	264,7	69,8%
Promoción de Empleo, Eco. Soc y Desarr. Local (Función Prom y Asis. Social)	345,0	297,9	234,4	78,7%
Familias para la Inclusión Social (Función Prom. Y Asis.Social)	221,1	642,8	514,4	80,0%
Programa de Respaldo a Estudiantes de Argentina - PROGRESAR	0,0	3.000,0	1.442,7	48,1%
Total	35.838,4	40.730,3	31.790,8	78,1%

Fuente: ASAP, en base al SIDIF.

Fecha de corte de la información: 02/10/2014

El presupuesto vigente de los Subsidios Personales registró un aumento de \$4.892 mill respecto al inicial. El programa PROGRESAR fue creado con posterioridad a la Ley de Presupuesto 2014 y por ello se adicionaron \$ 3.000 mill. al presupuesto; además los programas “Asignación Universal por Hijo” y “Conectar con Igualdad” recibieron incrementos en su presupuesto inicial de \$ 2.500 mill. y \$1.080 mill., respectivamente.

⁸ Se consideraron Programas de Subsidios Personales, aquéllos que tienen como objetivo la asignación de beneficios monetarios y en especie a personas o grupos de personas que cumplen determinadas condiciones y no sean permanentes. Las Pensiones no Contributivas no se consideran por estar asignadas de por vida.

La AUH fue el gasto más relevante: registró el 49 % de los Subsidios Personales. El programa observó un alto nivel de ejecución (78 %), superior en cinco puntos porcentuales al GPS. Los aportes mensuales que se asignan a niños, adolescentes y embarazadas fueron actualizados desde junio de 2014.

Los programas del MDS representan el 30% de los seguros personales y al tercer trimestre registraron modificaciones en el presupuesto inicial. El programa “Seguridad Alimentaria” con la más alta ejecución (92 %) había visto disminuido su crédito en \$ 51 mill., en similitud con la tendencia registrada en el trimestre anterior. El programa “Ingreso Social con Trabajo” también registró alta ejecución y su crédito vigente había sido reducido en \$15 mill. Las “Acciones de Promoción y Protección Social” registraron un aumento de su crédito vigente en \$ 648 mill. y su ejecución fue del 83%. “Familias para la Inclusión Social”, ejecutó el 80%, después de haber sido incrementado el monto del presupuesto inicial.

Los programas de subsidios del MEDUC, especialmente las “Acciones Compensatorias en Educación” tuvieron una baja ejecución (62%), luego de haberseles incrementado su crédito en \$415 mill. “Conectar con Igualdad” de la función Educación y Cultura pero ejecutado por ANSES, tuvo sobre ejecución (88%). El programa había registrado atrasos durante el 2013 y había comenzado a recuperarse en 2014.

Los programas del MTEySS no alcanzaron el nivel promedio de los Subsidios Personales. “Acciones de Empleo” y “Capacitación Laboral” ejecutaron el 74% y 51% respectivamente, del crédito vigente.

El programa del MSAL “Atención de la Madre y el Niño” observó un atraso en su ejecución financiera (66% del crédito), en tanto el cumplimiento de las metas fue satisfactorio en cuanto a la entrega de leche y a la distribución de medicamentos que alcanzaron el 79% y 95% de la programación anual.

Los beneficiarios de los programas de subsidios monetarios llegan aproximadamente a diez millones de personas, dentro de los cuales, la AUH (incluyendo embarazadas) ocupa el lugar de mayor representatividad (3.446.780). Además, deben tomarse en cuenta los subsidios otorgados en especies, sobresaliendo el Programa Seguridad Alimentaria que otorga ayuda alimentaria y asistencia financiera para conformación de huertas y asiste a comedores escolares y comunitarios⁹. A ellos, debe adicionarse los subsidios a instituciones orientadas a atender población carente de recursos y a la organización de cooperativas de trabajo. En Educación, el programa “Acciones compensatorias” provee libros de texto, lectura y manuales y aportes para la movilidad escolar; además de becas y apoyo a las escuelas en situación de vulnerabilidad. El programa “Conectar con Igualdad” provee netbooks a los alumnos y docentes de las escuelas de gestión pública. En enero

⁹ Se estima 1.180.000 ayudas alimentarias mensuales, y 90.000 módulos nutricionales.

del corriente año se creó el programa “PROGRESAR” que tiene como objetivo otorgar un subsidio económico mensual (\$ 600) a los jóvenes entre los 18 y 24 años que no trabajan, trabajan informalmente o tienen un salario menor al mínimo vital y móvil y su grupo familiar posee iguales condiciones, para iniciar o completar sus estudios en cualquier nivel educativo.

Es de destacar que además de estos aportes directos, amplios sectores de la población de la tercera edad han sido incluidos en los sistemas previsionales. Las Pensiones no contributivas, fueron incrementadas en los últimos años en aproximadamente 910.000 personas, y además, 2.300.000 de personas se incorporaron al sistema previsional (SIPA) con la utilización de las moratorias ofrecidas en condiciones accesibles.

7. Conclusiones

El gasto público total en el tercer trimestre - en términos corrientes - aceleró la tendencia de crecimiento que venía mostrando en los últimos años. En efecto, el aumento entre el III trimestre de 2014 y el mismo período del año anterior fue del 55%, el correspondiente al año 2013, fue del 39% y el de 2012 de 24%. Dicho crecimiento representó un sustantivo aumento real del gasto público, superior a los niveles de inflación.

El gasto social de la APN al cierre del tercer trimestre de 2014 fue a \$ 420.971 mill. y la participación del GPS en el Gasto de la APN fue del 53.3 %. Este ratio viene disminuyendo: en el año 2012 fue del 63% y en 2013 del 62%. La ejecución fue del 73.1 %, levemente inferior a los años precedentes (2013: 76 % y 2012: 75 %).

En cuanto al comportamiento de los programas, fue notoria la neutralidad de los gastos correspondientes a la seguridad social, que habitualmente motorizan el crecimiento, debido a los menores aumentos de los haberes. En tanto, en el trimestre sorprendió el aumento en la ejecución de los programas del MDS, que venían con atrasos importantes. Los programas de la función Educación y Cultura no sobresalieron por los niveles de ejecución, salvo “Conectar con Igualdad” (88%) y “Fútbol para todos” (91 %), clasificado en dicha función. Los programas que componen los Subsidios Personales, después de muchos trimestres que no alcanzaban el nivel de ejecución del GPS, lo superaron, motorizados por la “Asignación Universal por Hijo”, los programas del MDS y de la ANSES.

Anexo Metodológico

El análisis comprende a los gastos de la Administración Pública Nacional clasificados en la finalidad Servicios Sociales¹⁰, sin efectuar ninguna modificación. Otros gastos públicos con impacto social como son los subsidios a la energía y al transporte automotor y ferroviario no son considerados, por encontrarse registrados en Servicios Económicos. Están excluidos, asimismo, los gastos de las provincias y municipios financiados con sus propios recursos, con la parte correspondiente de la Coparticipación Federal y con los fondos afectados de distribución automática.

La información utilizada se refiere a los programas presupuestarios, sin embargo, para un mayor alcance se incluyen las transferencias de la APN a otros entes del Sector Público, como por ejemplo las realizadas a la empresa Aguas y Saneamientos Argentinos S.A. (AySA), no categorizadas como programas en el Presupuesto. El análisis se basa en la ejecución (base devengado) de las funciones presupuestarias, complementadas por la correspondiente a los ministerios y programas. La utilización de uno sólo de los criterios presentaría un escenario incompleto. La clasificación por ministerio permite conocer los gastos de las instituciones que llevan adelante la política social sectorial. Las funciones muestran los servicios que se prestan desde el ministerio específico, pero además incluyen a otros ministerios que ejecutan acciones dentro de la misma función, destinados a distinta población objetivo, modalidad o a la construcción de infraestructura. Al tratar la relación entre ministerios y funciones se conoce el peso de éstos y su vinculación con las demás acciones de la función.

Respecto a la apertura programática, el análisis se limita a la consideración de las aperturas oficiales. No obstante, se considera que la nominación de algunos programas presupuestarios no siempre refleja una cobertura homogénea. Así, el programa “Desarrollo de la Educación Superior” comprende a casi cincuenta universidades e institutos superiores que dependen del Ministerio de Educación frente a otros programas, cuyos objetivos también son similares, tienen una misma dependencia, pero figuran por separado, por ejemplo, el programa “Atención Pasividades Ex Cajas Provinciales”, cuyo objeto no difiere de las “Prestaciones Previsionales” y depende igualmente de la ANSES. Similar criterio se adopta en la configuración programática de las funciones. El análisis y conclusiones de la distribución del gasto por provincia que se presentan en este informe están sujetas a las limitaciones de tratarse de información financiera de tipo estadística producida por el SIDIF.

Las fuentes principalmente utilizadas son el Sistema Integrado de Información Financiera (SIDIF) - Secretaría Hacienda, el Mensaje de elevación de la Ley de Presupuesto 2014- Ministerio de Economía y Finanzas (MECON); el “Boletín Estadístico de la Seguridad Social” - Secretaría de Seguridad Social, Anuarios estadísticos del Ministerio de Educación (MEDUC) e informes estadísticos de los ministerios del área social.

¹⁰ La utilización del concepto Gasto Público Social (GPS) y Gasto en Servicios Sociales es indistinta. El uso de la segunda se realiza para respetar la terminología del Presupuesto Nacional.