

**INFORME DE EJECUCIÓN PRESUPUESTARIA
DEL SECTOR PÚBLICO NACIONAL NO FINANCIERO (base caja)**

Septiembre de 2015

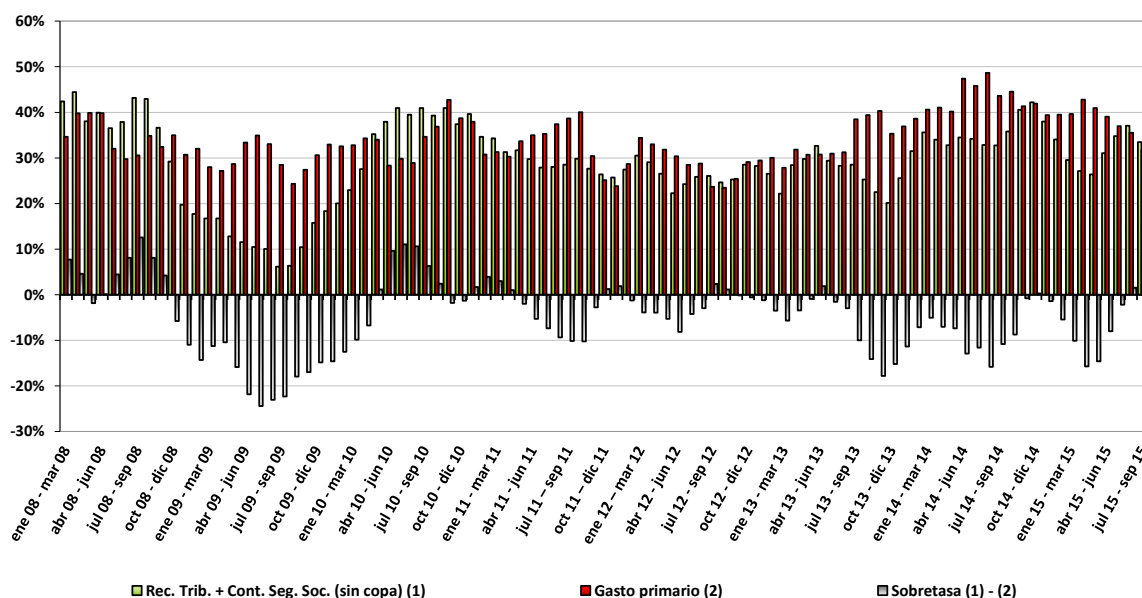
ÍNDICE

1. Síntesis.....	3
2. Análisis de la Situación Fiscal del Sector Público No Financiero	5
- Ingresos	
- Gastos primarios	
- Intereses de la Deuda	
- Resultados Financiero y Primario	
3. Relación entre la caja y el devengado de la Administración Nacional	13
4. Conciliación entre Resultado del Sector Público Nacional y la Administración Pública Nacional.....	14
Anexo metodológico	16

1. Síntesis

Las cuentas públicas, en base caja, del Sector Público Nacional no Financiero (SPNF) experimentaron al 30 de septiembre del 2015 un deterioro en comparación al mismo período del año anterior, con un nivel de gasto (primario y total) creciendo a una tasa mayor que los recursos (36,5% ia. y 37,4% ia. vs 28,7% ia.) (Ver Gráfico 1). En septiembre de 2015, el gasto público primario evidenció una desaceleración en relación a los últimos 12 meses móviles (27,5% ia. vs 37,7% ia., respectivamente), al igual que la tasa de crecimiento de los recursos (26,4% ia. vs 31,7%, respectivamente).

Gráfico 1
SECTOR PÚBLICO NACIONAL NO FINANCIERO
Tasas de variación interanual - 3 meses móviles

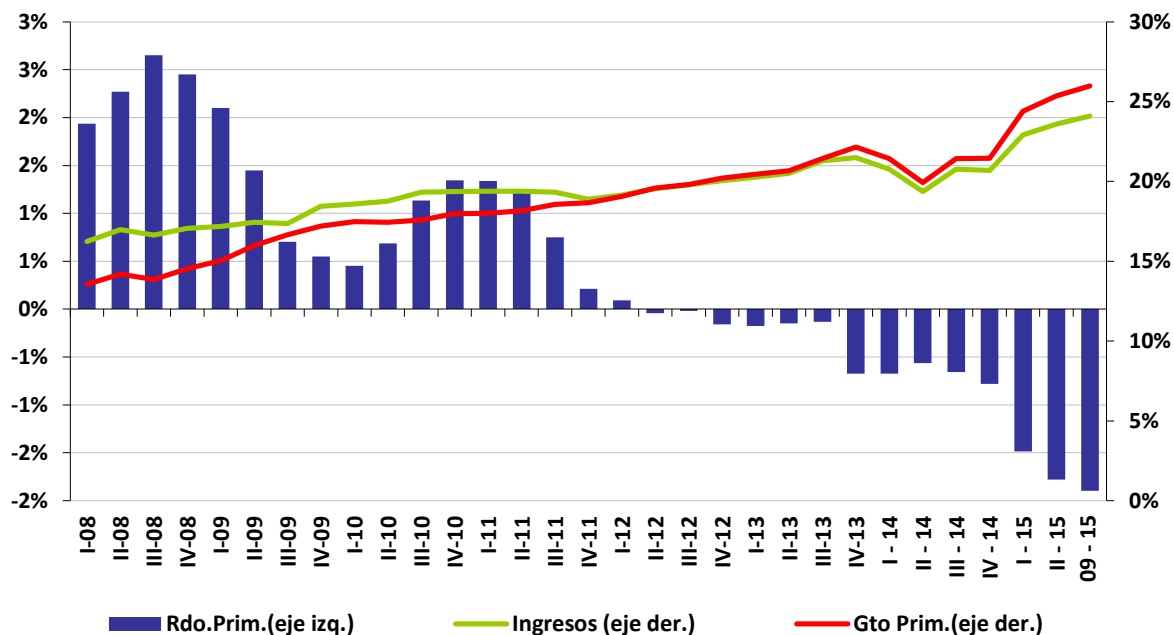


El **Resultado Primario** del mes de septiembre arrojó un déficit de \$ 6.500 millones, lo cual constituye una desmejora de \$ 2.242 millones respecto de un año atrás, cuando se obtuvo un déficit de \$ 4.258 millones. Por otra parte, dado que los Intereses registraron un aumento del 50,4% ia. (+\$ 4.550 millones), el **Resultado Financiero** registró una caída nominal más significativa, al pasar de un déficit de \$ 13.284 millones en septiembre de 2014 a un déficit de \$ 20.077 millones en septiembre de 2015.

En cuanto a la **recaudación tributaria** (Recursos Tributarios más Contribuciones a la Seguridad Social, excluyendo la Coparticipación Federal de Provincias), el crecimiento de

septiembre de 2015 resulto casi 3 puntos porcentuales que el registrado en el trimestre junio-septiembre del mismo año.

Gráfico 2
INGRESOS, GASTO PRIMARIO Y RESULTADO PRIMARIO*
SPNF -Base Caja- en % del PBI
12 meses móviles



* sin transf. de cartera de las ex AFJP ni aporte del FMI

Con relación a los **gastos primarios**, en septiembre los pagos registraron un incremento del 27,5% ia., lo cual representa una variación menor a la registrada en los últimos tres (+31,8% ia.) y doce (37,7% ia.) meses móviles, respectivamente. Los rubros del gasto que experimentaron mayor incremento en septiembre fueron Intereses (+50,4% ia.), las Transferencias de Capital a Provincias (+48,7% ia.), Prestaciones de la Seguridad Social (+41,7% ia.) y Remuneraciones (+43,3% ia.). En cambio, las Transferencias Corrientes al Sector Privado (+12,6% ia.) y a Provincias (-5,2% ia.) crecieron a menor ritmo que el gasto primario.

2. Análisis de la Situación Fiscal del Sector Público No Financiero

- Ingresos

Los recursos corrientes y de capital del SPNF (netos de coparticipación) registraron un alza del 26,4% ia. en el mes de septiembre, lo cual significó una desaceleración de 2,1 p.p. en relación a la variación de los últimos 3 meses móviles (ver Cuadro 1), principalmente porque los ingresos tributarios¹ se incrementaron el 25,1% ia. (vs +29,1% en los últimos 3 meses móviles, respectivamente).

En cambio, los ingresos por Rentas de la Propiedad aumentaron en septiembre el 5,3% ia. (vs -0,3% ia. en los últimos 3 meses móviles). Estos ingresos corresponden principalmente a la remisión de utilidades del BCRA y a las rentas financieras derivadas del FGS de la ANSES. De todos modos, excluyendo los recursos por este concepto, los recursos en concepto de Recaudación Tributaria (neta de coparticipación federal de impuestos) y Contribuciones a la Seguridad Social aumentaron en septiembre 2,8 p.p. mas que el gasto primario (+30,3% ia. vs 27,5% ia., respectivamente).

¹ Como se comentó en informes anteriores, debido a cuestiones operativas en la imputación de los tributos, el total de los recursos tributarios y las contribuciones del esquema de la ejecución de caja del SPNF no coincide con lo informado por la AFIP.

CUADRO 1
SECTOR PUBLICO NACIONAL NO FINANCIERO
EVOLUCION DE LOS RECURSOS POR RUBROS *
(en millones de \$ corrientes)

Concepto	VARIACIONES Y NIVELES					
	1 mes		3 meses móviles a		12 meses móviles a	
	09/14	09/15	09/14	09/15	09/14	09/15
I- RECURSOS CORRIENTES	26,3%		28,5%		31,7%	
	92.546	116.870	279.188	358.625	940.081	1.237.776
Ingresos Tributarios	25,1%		29,1%		31,0%	
	48.115	60.212	145.966	188.405	517.417	678.025
Contribuciones a la seguridad social	40,1%		41,4%		38,6%	
	25.011	35.038	81.319	115.009	278.192	385.607
Ingresos No Tributarios	40,0%		41,5%		106,6%	
	1.942	2.720	5.779	8.179	21.336	44.089
Ventas de bienes y servicios	29,4%		46,9%		35,0%	
	351	454	932	1.369	3.223	4.351
Rentas de la propiedad	5,3%		-0,3%		4,3%	
	16.910	17.802	44.536	44.413	115.763	120.769
Transferencias corrientes	46,6%		-31,0%		24,4%	
	31	45	110	76	438	545
Otros recursos corrientes	221,8%		115,0%		18,2%	
	186	599	546	1.175	3.713	4.389
I-a RECURSOS CORRIENTES AJUSTADOS	31,0%		33,9%		35,5%	
**	75.636	99.068	234.652	314.212	824.319	1.117.006
II- RECURSOS DE CAPITAL	438,3%		126,0%		263,3%	
	16	87	75	169	171	620
III- RECURSOS TOTALES (I+II)	26,4%		28,5%		31,7%	
	92.562	116.957	279.263	358.793	940.252	1.238.395
III-a RECURSOS TOTALES AJUSTADOS **	31,1%		33,9%		35,6%	
(Ia+II)	75.652	99.155	234.727	314.381	824.489	1.117.626

Fuente: ASAP, en base a información publicada por la Oficina Nacional de Presupuesto del Ministerio de Economía y Finanzas Públicas.

Notas:

* No se incluyen la Coparticipación Federal de Impuestos ni las transferencias a provincias producto de las Leyes Especiales.

** Se excluyen los ingresos derivados de la utilidades del BCRA y de las rentas de la ANSES.

En cuanto a la composición de la estructura tributaria (incluyendo la coparticipación federal de impuestos), a continuación se expone la participación de cada uno de los impuestos, medido en términos relativos, sobre el total de los ingresos tributarios sumadas las contribuciones a la seguridad social. En este punto, tal como fuera indicado en informes anteriores, se efectúa una distinción especial entre aquellos tributos tradicionales de los no tradicionales. Entre los primeros se encuentran el impuesto a las

Ganancias y el IVA. Ganancias contribuyó en los últimos 12 meses móviles con el 24,7% del total de impuestos nacionales, principalmente debido a lo aportado por las sociedades, en tanto la contribución del IVA fue del 27,8%. La variación en la participación de los últimos 12 meses móviles es +2,4 p.p. para Ganancias, mientras que se contrajo 0,2 p.p. la participación del IVA en el total de la recaudación nacional.

Con respecto a los tributos no tradicionales, la participación de los derechos de exportación disminuyó 1,8 p.p., de 7,1% al 5,3% del total entre los períodos bajo consideración. Por su parte, el impuesto a los débitos y créditos bancarios disminuyó levemente su peso relativo (6,4% vs. 6,6% en igual periodo del 2014).

Un párrafo aparte merecen las Contribuciones a la Seguridad Social, que continuaron perdiendo participación luego de varios períodos de ascenso en el peso específico del total de la estructura tributaria, de 25,5% entre Octubre 2013 – Septiembre 2014 a 25% entre Octubre 2014 - Septiembre 2015.

CUADRO 2
SECTOR PUBLICO NACIONAL NO FINANCIERO
PARTICIPACION DE LOS IMPUESTOS

Período	(porcentaje sobre el total de ingresos tributarios más contribuciones a la seg. social)							
	IVA	Ganancias	Tributos tradicionales	Der. Expo.	Deb. y Créd.	Tributos no tradicionales	Contrib. a la Seg. Soc.	Otros Ingresos Tributarios
	(1)	(2)	(3) = (1) + (2)	(4)	(5)	(6) = (4) + (5)	(7)	(8)
Oct 07 - Sep 08	29,3%	19,9%	49,2%	13,6%	7,3%	20,9%	18,0%	11,9%
Oct 08 - Sep 09	28,2%	18,4%	46,6%	10,7%	6,9%	17,6%	24,1%	11,7%
Oct 09 - Sep 10	27,3%	19,0%	46,3%	11,2%	6,5%	17,7%	24,4%	11,6%
Oct 10 - Sep 11	27,6%	19,8%	47,4%	10,4%	6,7%	17,1%	24,8%	10,7%
Oct 11 - Sep 12	27,6%	19,8%	47,4%	9,8%	6,5%	16,3%	25,7%	10,6%
Oct 12 - Sep 13	28,0%	21,6%	49,5%	7,1%	6,4%	13,5%	26,7%	10,3%
Oct 13 - Sep 14	28,0%	22,2%	50,2%	7,1%	6,6%	13,7%	25,5%	10,5%
Oct 14 - Sep 15	27,8%	24,7%	52,5%	5,3%	6,4%	11,7%	25,0%	10,8%
Variación en 2015	-0,2 p.p.	+2,4 p.p.	+2,3 p.p.	-1,8 p.p.	-0,2 p.p.	-2,1 p.p.	-0,5 p.p.	+0,3 p.p.
Variación 2008 - 2015	-1,5 p.p.	+4,7 p.p.	+3,3 p.p.	-8,3 p.p.	-0,9 p.p.	-9,2 p.p.	+7,1 p.p.	-1,1 p.p.

Fuente: ASAP, en base a información publicada por la Dirección Nacional de Investigaciones y Análisis Fiscal.

Nota: Los ingresos tributarios corresponden a lo recaudado por la AFIP, e incluyen la Coparticipación Federal de Impuestos.

- Pago de gastos primarios

Los gastos primarios mostraron un incremento del 27,5% ia. en el mes de septiembre, menor a la tasa de variación observada en los últimos 3 y 12 meses móviles (+31,8% ia. y +37,7% ia., respectivamente). En términos nominales, estos pagos fueron de \$ 123.457 millones, es decir \$ 26.627 millones por encima del monto pagado un año atrás (ver Cuadro 3). Cabe aclarar que las variaciones de un mes con relación al mismo mes del año anterior son más oscilantes que las correspondientes a una acumulación de meses. Este efecto se puede comprobar en lo ocurrido en el mes de septiembre, en especial en lo que respecta a las transferencias corrientes a provincias y al sector privado. El gasto público primario viene registrando en los últimos períodos tasas de variaciones superiores a los recursos, lo cual se ha repetido en el mes de septiembre.

Las Prestaciones de la Seguridad Social, con un incremento en el mes de septiembre del 41,7% ia. (+\$ 13.657 mill.), explican el 51,3% de la variación del gasto primario registrada en septiembre. En cuanto a las Remuneraciones y las Transferencias Corrientes a Universidades, destinadas principalmente al pago de salarios docentes, las mismas crecieron un 43,3% ia. (+\$ 5.225 mill.) y 32,9% ia. (+\$ 1.004 mill.), respectivamente. Por su parte, las Transferencias Corrientes al Sector Privado aumentaron sólo 12,6% ia. en septiembre (vs +43% ia. en los últimos 12 meses móviles), lo cual responde a los menores costos de importación de energía por la caída internacional en el precio del petróleo y gas y, por consiguiente, a la desaceleración de las transferencias del tesoro en favor de CAMMESA y ENARSA.

El componente del gasto que principalmente se destaca por su menor tasa de variación con respecto al promedio han sido las Transferencias Corrientes a Provincias (-5,2% ia.), mientras que, en cambio, las Transferencias de Capital a Provincias crecieron 48,7% ia.).

CUADRO 3
SECTOR PUBLICO NACIONAL NO FINANCIERO
GASTOS CORRIENTES Y DE CAPITAL

Ejecución presupuestaria al 30/09/2015. Base Caja.
(en millones de \$ corrientes)

Concepto	VARIACIONES Y NIVELES					
	1 mes		3 meses móviles a		12 meses móviles a	
	09/14	09/15	09/14	09/15	09/14	09/15
I- GASTOS CORRIENTES PRIM. (sin coparticipación)	29,2%		35,4%		37,9%	
	83.740	108.187	242.159	327.830	849.315	1.171.093
Remuneraciones	43,3%		39,8%		39,7%	
	12.063	17.288	38.813	54.264	130.382	182.085
Bienes y servicios	37,9%		37,3%		42,5%	
	4.624	6.377	12.995	17.843	46.203	65.819
Prestaciones de la Seg. Social	41,7%		44,4%		42,8%	
	32.744	46.402	88.436	127.741	336.120	479.913
Transferencias corrientes	13,9%		35,4%		40,3%	
	28.883	32.891	80.778	109.353	270.736	379.913
Sector privado	12,6%		39,5%		43,0%	
	23.511	26.472	63.958	89.244	217.556	311.051
Provincias	-5,2%		6,1%		24,4%	
	2.048	1.940	5.600	5.940	17.515	21.788
Universidades	32,9%		30,5%		34,4%	
	3.056	4.060	10.090	13.164	32.657	43.884
Otros gastos	-3,6%		-11,9%		-3,8%	
	5.425	5.230	21.137	18.629	65.873	63.364
II- GASTOS DE CAPITAL	16,7%		10,0%		36,5%	
	13.080	15.270	39.726	43.685	120.691	164.761
Inversión Real Directa	35,7%		17,6%		19,1%	
	5.339	7.243	15.585	18.321	53.344	63.520
Transferencias de capital	43,3%		35,1%		53,7%	
	4.981	7.138	17.297	23.361	56.363	86.607
Provincias	48,7%		34,2%		48,1%	
	4.222	6.277	13.853	18.597	47.266	69.985
Resto	13,5%		38,3%		82,7%	
	759	861	3.444	4.764	9.097	16.621
III- GASTOS PRIMARIOS (sin coparticipación)	27,5%		31,8%		37,7%	
	96.820	123.457	281.884	371.515	970.006	1.335.854
IV- INTERESES	50,4%		43,6%		48,2%	
	9.026	13.577	13.717	19.694	66.246	98.182
V- GASTOS TOTALES (sin coparticipación)	29,5%		32,3%		38,4%	
	105.846	137.034	295.601	391.209	1.036.252	1.434.036

Fuente: ASAP, en base a información publicada por la Oficina Nacional de Presupuesto y por la Dirección Nacional de Coordinación Fiscal con las Provincias del Ministerio de Economía y Finanzas Públicas.

* No se incluyen la Coparticipación Federal de Impuestos ni las transferencias a provincias producto de las Leyes Especiales.

Por otra parte en el Cuadro 4 se detalla la participación de las distintas partidas que componen el gasto primario. Se destacan, en primer lugar, las Prestaciones de la

Seguridad Social² con un 33,9% de participación en los últimos 12 meses móviles (vs 32,8% en igual período del año anterior). Luego, en menor medida, le siguen las Transferencias Corrientes al Sector Privado con un 22% (vs 21,3% en el mismo período del año anterior). Los Bienes y Servicios y la Inversión Real Directa observan cada uno una similar participación en el total (4,7% y 4,5%, respectivamente), mientras que finalmente se ubican las Remuneraciones y las Transferencias Corrientes a Provincias con una participación algo mayor a la registrada el año anterior (12,9% y 12% en el total, respectivamente).

CUADRO 4
SECTOR PUBLICO NACIONAL NO FINANCIERO
PARTICIPACION EN LOS GASTOS PRIMARIOS

Período	(porcentaje sobre el total de gastos primarios - sin coparticipación)						
	Remuneraciones	Bienes y servicios	Prestac. de la Seg. Soc.	Transf. Corr. al sec. priv.	Transf. a provincias	Inversión Real Directa	Otros Gastos
Oct 07 - Sep 08	12,4%	4,1%	33,7%	21,5%	13,9%	5,1%	9,3%
Oct 08 - Sep 09	13,1%	4,4%	32,3%	21,2%	14,9%	6,6%	7,6%
Oct 09 - Sep 10	13,4%	4,5%	31,6%	21,9%	15,7%	4,9%	8,0%
Oct 10 - Sep 11	13,7%	4,5%	31,5%	22,3%	13,7%	5,5%	8,9%
Oct 11 - Sep 12	13,4%	4,4%	34,5%	21,3%	12,1%	5,2%	9,1%
Oct 12 - Sep 13	13,2%	4,4%	34,8%	19,5%	11,9%	5,1%	11,2%
Oct 13 - Sep 14	12,7%	4,5%	32,8%	21,3%	11,6%	5,2%	11,9%
Oct 14 - Sep 15	12,9%	4,7%	33,9%	22,0%	12,0%	4,5%	10,0%
Variación en 2015	+0,1 p.p.	+0,1 p.p.	+1,1 p.p.	+0,7 p.p.	+0,4 p.p.	-0,7 p.p.	-1,9 p.p.
Variación 2008 - 2015	+0,5 p.p.	+0,5 p.p.	+0,3 p.p.	+0,5 p.p.	-1,9 p.p.	-0,6 p.p.	+0,7 p.p.

Fuente: ASAP, en base a información publicada por la Oficina Nacional de Presupuesto.

Nota: No incluyen coparticipación de impuestos y transferencias por leyes especiales.

- Intereses de la Deuda

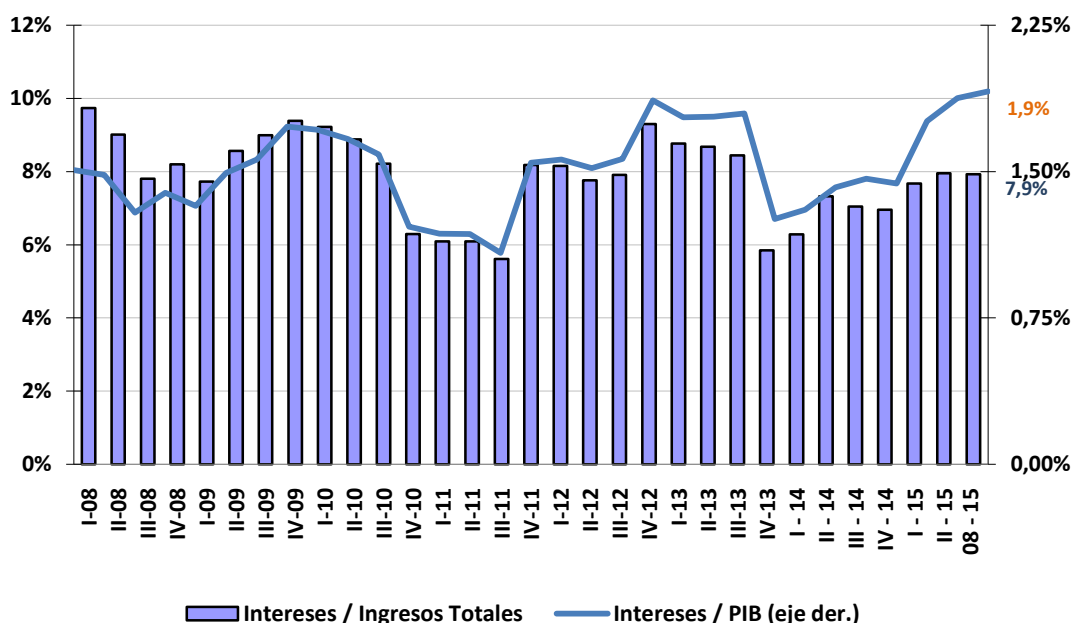
El pago de intereses de septiembre de 2015 totalizó la suma de \$ 13.577 millones, lo cual constituye un 50,4% más que lo pagado un año atrás (+\$ 4.550 mill.). Los principales servicios pagados en el mes fueron los Títulos Públicos Par (\$ 1.700 mill. aprox.), las diferentes series emitidas del Bonar en pesos (\$ 7.000 mill.), los derivados del

² Fundamentalmente por el rol activo del ANSES en las prestaciones a la seguridad social.

financiamiento provisto por la Banca Comercial en pesos no ajustable por CER (\$ 550 mill. aprox.) y con Organismos Internacionales (\$ 800 mill aprox.), entre otros.

En cuanto a la incidencia de los intereses en los ingresos totales (sin Coparticipación) y en términos del Producto (ver Gráfico 3), en los últimos doce meses se encuentran en el orden del 7,9% (vs. 7% ia. a septiembre de 2014) y del 1,9% (vs. 1,4% ia. a septiembre de 2014), respectivamente. El siguiente gráfico muestra una tendencia ascendente, a partir del cuarto trimestre de 2013, en la proporción de los intereses de la deuda con relación a los recursos y en términos del PIB, alcanzándose en septiembre de 2015 el máximo valor (junto a diciembre de 2012). Esto implica que para obtener el equilibrio fiscal se necesita un superávit primario en torno al 2% del PIB.

Gráfico 3
INCIDENCIA DE LOS INTERESES EN LOS
INGRESOS TOTALES Y EN EL PIB



- Resultados Financiero y Primario

El comportamiento de los recursos y los gastos durante el mes de septiembre arrojaron un déficit primario de \$ 6.500 millones, lo cual significa una desmejora de \$ 2.242 millones respecto del resultado negativo obtenido un año atrás, cuando se alcanzó un déficit de \$ 4.258 millones (ver cuadro 5). En tanto que, debido al aumento en los Intereses, el resultado financiero negativo de \$ 13.284 millones obtenido en septiembre de 2014 aumentó a \$ 20.077 millones, en septiembre de este año.

CUADRO 5
SECTOR PUBLICO NACIONAL NO FINANCIERO
CUADRO AHORRO - INVERSION*
(en millones de \$ corrientes)

Concepto	VARIACIONES Y NIVELES					
	1 mes		3 meses móviles a		12 meses móv. a	
	09/14	09/15	09/14	09/15	09/14	09/15
I- RECURSOS TOTALES	26,4%		28,5%		31,7%	
	92.562	116.957	279.263	358.793	940.252	1.238.395
Ib- RECURSOS TOT. AJUST. **	31,1%		33,9%		35,6%	
	75.652	99.155	234.727	314.381	824.489	1.117.626
II- GASTOS TOTALES (II + IV)	29,5%		32,3%		38,4%	
	105.846	137.034	295.601	391.209	1.036.252	1.434.036
III- GASTOS PRIMARIOS (II - IV)	27,5%		31,8%		37,7%	
	96.820	123.457	281.884	371.515	970.006	1.335.854
IV- INTERESES	50,4%		43,6%		48,2%	
	9.026	13.577	13.717	19.694	66.246	98.182
V- RESULTADO FINANCIERO (I - II)	***		***		***	
	-13.284	-20.077	-16.338	-32.415	-96.000	-195.641
Vb- RESULTADO FINANCIERO AJUSTADO ** (Ib - II)	***		***		***	
	-30.194	-37.879	-60.874	-76.828	-211.763	-316.411
VI- RESULTADO PRIMARIO (I - III)	***		***		***	
	-4.258	-6.500	-2.621	-12.722	-29.754	-97.459
Vla- RESULTADO PRIMARIO AJUSTADO ** (Ia - III)	***		***		***	
	-21.168	-24.302	-47.157	-57.135	-145.517	-218.229

Fuente: ASAP, en base a información publicada por la Oficina Nacional de Presupuesto y la Dirección Nacional de Investigaciones y Análisis Fiscal.

Notas:

* Los ingresos y los gastos no incluyen la Coparticipación Federal de Impuestos ni Leyes especiales.

** Se excluyen los ingresos por las Utilidades del BCRA y las rentas de los activos financieros de la ANSES.

*** Al pasar de valores positivos a otros negativos, el cálculo de la variación arroja resultados que no tienen sentido económico. Lo mismo sucede al comparar dos valores negativos.

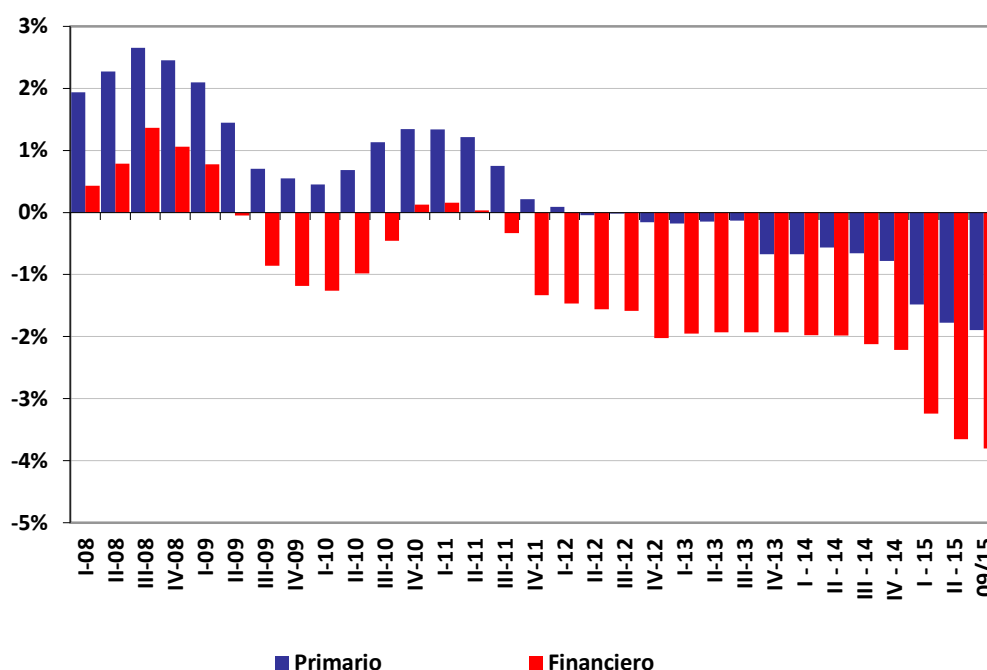
De acuerdo a datos de 12 meses móviles, los resultados primario y financiero del SPNF (incluyendo los recursos por transferencias del BCRA y ANSES al Tesoro Nacional) alcanzaron en septiembre de 2015 un déficit de 1,9% y 3,8% del PIB³, respectivamente⁴. Si computar estos rubros, estos guarismos aumentan a 4,2% y 6,1%, respectivamente.

³ Se consideran los nuevos datos del PIB que toman como base el año 2004.

⁴ Como se indicó en informes anteriores, el resultado primario del SPNF (en base caja) –acumulado en 12 meses móviles- comenzó a ser deficitario a partir del mes de junio de 2012.

En septiembre, la composición sectorial del déficit del SPNF de \$ 20.077 millones es la siguiente: a) Tesoro Nacional -\$ 20.088 mill.; b) Recursos afectados de la Administración Central -\$ 629 mill.; c) Organismos Descentralizados -\$ 151 mill.; d) Instituciones de la Seguridad Social +\$ 920 mill.; e) Resto del Sector Público (Fondos Fiduciarios, Empresas Públicas, INSSJyP, AFIP, etc.) -\$ 129 mill.

Gráfico 4
RESULTADO PRIMARIO Y FINANCIERO *
SPNF -Base Caja- en % del PBI
- 12 meses móviles -



* Sin transf. de cartera de las ex AFJP ni aporte del FMI

3. Relación entre la caja y el devengado de la Administración Nacional

En el ámbito de la Administración Nacional, el subconjunto mayor del Sector Público Nacional no Financiero, los gastos primarios pagados a septiembre de 2015 superaron a los gastos devengados (+\$ 14.116 mill) (Cuadro 6), lo cual implicó una reducción del stock de deuda exigible en el ámbito de la APN (Cuadro 6).

Es preciso señalar que se trata de información provisoria, por lo cual es muy probable que aún existan gastos pendientes de registrar, lo que daría lugar a variaciones en el stock de deuda exigible.

CUADRO 6
ADMINISTRACION PUBLICA NACIONAL
CUADRO AHORRO - INVERSION*

Acumulado al 30 de septiembre 2015.

En millones de pesos

Concepto	Devengado (I)	Caja (II)	Diferencias (II-I)	
			en pesos	%
I INGRESOS CORRIENTES	859.668,6	880.912,2	21.243,6	2,5%
II GASTOS CORRIENTES	888.524,2	920.406,6	31.882,4	3,6%
III RESULTADO ECONOMICO	-28.855,6	-39.494,4	-10.638,8	36,9%
IV RECURSOS DE CAPITAL	1.742,8	2.287,1	544,3	31,2%
V GASTOS DE CAPITAL	109.466,7	99.903,0	-9.563,7	-8,7%
VI INGRESOS TOTALES (I + IV)	861.411,4	883.199,3	21.787,9	2,5%
VII GASTOS TOTALES (II + V)	997.990,9	1.020.309,6	22.318,7	2,2%
VIII GASTOS PRIMARIOS (VII - X)	928.517,9	942.634,0	14.116,1	1,5%
IX RESULTADO FINANCIERO (VI - VII)	-136.579,5	-137.110,3	-530,8	0,4%
X INTERESES	69.473,1	77.675,6	8.202,5	11,8%
XI RESULTADO PRIMARIO (VI - VIII)	-67.106,5	-59.434,7	7.671,8	-11,4%

Fuente: ASAP, en base al SIDIF y a información publicada por la Oficina Nacional de Presupuesto.

Fecha de corte de la información: 01/10/15 (recursos) y 02/10/15 (gastos).

Notas: * Los ingresos y gastos no incluyen Coparticipación Federal de Impuestos ni Leyes Especiales.

- Por cuestiones técnicas, se realizaron adecuaciones propias en los ingresos corrientes

4. Conciliación entre Resultado del Sector Público Nacional y la Administración Pública Nacional

Es posible efectuar un análisis de conciliación entre el resultado financiero de la APN (base devengado) con el resultado financiero del SPN (base pagado). Conceptualmente, el resultado financiero del SPN (pagado) equivale al resultado financiero de la APN (devengado) más la variación de la deuda exigible, más la diferencia entre los recursos totales percibidos por la APN (pagado y devengado), en este caso principalmente correspondientes a Rentas de la Propiedad, menos el resultado financiero de los Otros Entes (Empresas Públicas, PAMI, Fondos Fiduciarios, AFIP, etc.). En el Cuadro 7 que se detalla a continuación se presenta la conciliación entre ambos resultados financieros:

CUADRO 7
CONCILIACION RESULTADOS FINANCIEROS
SPN (CAJA) Y APN (DEVENGADO)

Acumulado al 30 de Septiembre de 2015.

En millones de pesos

Concepto	Al 30/09/2015
I. Resultados financiero APN (devengado)	-136.580
II. Variación de deuda exigible APN (gasto dev-pag)	-22.319
III. Diferencia entre Ingresos percibidos APN (percibido-dev)	21.929
IV. Resultados financiero Otro Enter SPN (pag)	-2.582
V. Resultado financiero SPN (pagado)	-139.551

Fuente: ASAP, en base al SIDIF y a información publicada por la Oficina Nacional de Presupuesto.

Anexo metodológico

Consideraciones metodológicas

- El alcance jurisdiccional

El Sector Público Nacional No Financiero (SPNF), definición más amplia de las finanzas públicas nacionales utilizada para la presentación de las cuentas fiscales, incluye a:

- 1) **Administración Nacional.** Compuesta a su vez por el Tesoro Nacional, los Recursos Afectados (con destino específico), los Organismos Descentralizados y las Instituciones de la Seguridad Social. Es el universo del sector público comprendido en el Presupuesto Nacional.
- 2) **Empresas Públicas y otros Entes.** Incluye a las empresas públicas, los Fondos Fiduciarios y otros entes semipúblicos (la AFIP, el PAMI, el INCAA) con niveles elevados de autarquía, con presupuestos independientes, y no sujetos a los controles en la ejecución que ejerce la Secretaría de Hacienda.

El SPNF no incluye a los bancos y otras entidades financieras del Estado Nacional, ni tampoco a las jurisdicciones provinciales.

- Cobertura de ingresos y gastos

A partir del mes de enero de 2007, y en concordancia con lo dispuesto por el Artículo 10 de la Ley de Presupuesto 2007⁵, las cuentas públicas nacionales dejaron de incluir tanto en gastos como en ingresos la Coparticipación Federal de Impuestos, así como las transferencias realizadas a los gobiernos provinciales y al gobierno de la Ciudad Autónoma de Buenos Aires en concepto de Leyes Especiales⁶.

Más allá de los argumentos que respaldan el cambio metodológico adoptado por el Poder Ejecutivo⁷, ante la necesidad de homogeneizar las series correspondientes para la realización del análisis comparativo, esta Asociación tomó la decisión de presentar la información de la manera más inclusiva posible, lo que significó, durante todo el año 2007, mantener el formato de la metodología anterior.

No obstante, dado que el cambio metodológico se implementó en enero de 2007, a partir del año 2008 ya es posible realizar las comparaciones interanuales correspondientes sin necesidad de realizar adecuaciones. Por lo tanto, a partir del Informe de Enero de 2008, los cuadros referidos a la ejecución de caja del SPNF mantienen el formato oficial. Sin embargo, con el fin de permitir la mayor integralidad de la información expuesta, se expone los datos de la coparticipación en el cuadro de gastos (Cuadro 4), e incluye un cuadro de ingresos (Cuadro 2), que muestra el total

⁵ Artículo 10.- “Facúltase al JEFE DE GABINETE DE MINISTROS a instrumentar los actos administrativos para dar cumplimiento a lo dispuesto en el último párrafo del artículo 3° del Anexo al artículo 1° del Decreto N° 1.731 de fecha 7 de diciembre de 2004” Este decreto, que reglamenta la Ley Federal de Responsabilidad Fiscal, dispone en el anexo mencionado que “el Presupuesto de la Administración Pública Nacional excluirá los recursos impositivos de origen nacional pertenecientes a los Gobiernos Provinciales y a la Ciudad Autónoma de Buenos Aires en la medida que se distribuyan en forma automática, ...”.

⁶ Las leyes consideradas por el Poder Ejecutivo son: el FONAVI (Ley N° 24.464), participación en el Impuesto a los Bienes Personales (Art. 30, Ley N° 23.966), participación en el Impuesto a los Combustibles Líquidos (Ley N° 23.966 y 24.699) y participaciones en el Impuesto a las Ganancias destinada a Fondo del Conurbano, Excedente del Fondo Conurbano Bonaerense.

⁷ Para mayor información respecto de los argumentos que respaldan la nueva metodología, ver Aclaración Metodológica del Informe de Enero de 2007.

recaudado por impuesto sin excluir la extracción correspondiente a Coparticipación ni a Leyes Especiales. Por su parte en el Cuadro 1, que refiere a los ingresos del percibidos SPNF, excluyen estos dos conceptos.

De esta forma, se considera que con este procedimiento se tiende mantener el análisis integral, respetando como fuente primaria de información la publicada mensualmente por la Secretaría de Hacienda.

- La caja y el devengado

Existen diferencias en la presentación de la ejecución presupuestaria en base devengado y en base caja. En tanto los ingresos son imputados en todos los casos por lo efectivamente percibido, y los gastos de intereses por los pagos efectivamente realizados, las diferencias entre una y otra forma de presentación se concentran en el gasto primario.

En el caso de la ejecución del devengado, se considera al gasto en el momento en el que la transacción produce una obligación de pago, hay un registro y un cambio patrimonial, y el crédito presupuestario es afectado en forma definitiva.

La ejecución de caja se remite al momento en el que los gastos son efectivamente pagados por la Tesorería, con independencia de cuando fueron devengados. En general, la diferencia entre una y otra medición impacta sobre la deuda exigible, es decir, sobre las obligaciones de pago que aún no han sido canceladas por la Tesorería.

Es preciso aclarar que, como consecuencia de la dinámica propia del sistema de administración de la ejecución presupuestaria⁸, resulta habitual que al cierre de cada trimestre (y particularmente al finalizar el ejercicio fiscal) se produzcan “picos” de gasto devengado que superan en dichos meses al gasto de caja, los cuales tienden a compensarse en los primeros dos meses del trimestre siguiente. Estas diferencias dan origen a lo que en la jerga se denomina acumulación y cancelación de “deuda exigible” o “deuda flotante”.

- Meses móviles

Las variaciones de los últimos 3 o 12 meses móviles se calculan en base a las variaciones interanuales de los valores acumulados en los últimos 3 o 12 meses con respecto a los valores registrados en los mismos meses correspondientes al ejercicio anterior.

- Fuentes de información

Todos los cuadros incluidos en este informe han sido elaborados con información de la Oficina Nacional de Presupuesto, la Tesorería General de la Nación, la Oficina Nacional de Crédito Público, y del Sistema Integrado de Información Financiera (SIDIF). Se han utilizado también los informes sobre la recaudación elaborados por la AFIP y por la Dirección Nacional de Investigaciones y Análisis Fiscal.

⁸ Esta dinámica es consecuencia del sistema de administración de la ejecución presupuestaria, que se realiza mediante la asignación de cuotas trimestrales de devengado a los organismos, las cuales son ejecutadas con mayor intensidad en el último mes del trimestre, para evitar que se pierda la cuota autorizada.